

Izvorni jezik teh navodil je angleščina. Navodila v drugih jezikih so prevodi navodil v izvornem jeziku.

Podrobnejše priročnike za uporabo poiščite na zgoščenki.

Montaža: glejte stran 2.

DELOVANJE

1. Splošni varnostni ukrepi

! Glejte tudi priročnik za uporabo, priložen zunanji in notranji enoti.

Pred montažo opreme za klimatizacijo skrbno preberite poglavje "1. Splošni varnostni ukrepi" pazite na pravilno montažo opreme.

Če teh navodil ne upoštevate pravilno, lahko pride do materialne škode ali telesnih poškodb, ki so lahko v nekaterih primerih tudi hude.

! **OPOZORILO**

Otrokom **NE** dovolite, da bi se igrali z enoto ali daljinskim upravljalnikom. Nehoteno upravljanje s strani otrok lahko povzroči poslabšanje telesnih funkcij in škoduje zdravju.

! **OPOZORILO**

Daljinskega upravljalnika nikoli ne razstavljajte. Dotikanje notranjih delov lahko povzroči električni udar ali požar. Za pregled in nastavitve v notranjosti izdelka se posvetujte s prodajalcem Daikin ali pooblaščenim podizvajalcem.

! **OPOZORILO**

Da preprečite električni udar, izdelka ne upravljajte z mokrimi rokami.

! **OPOZORILO**

Daljinskega upravljalnika **NE** spreminjajte in ne popravljajte. To lahko povzroči električni udar ali požar. Posvetujte se s svojim prodajalcem Daikin. Daljinskega upravljalnika **NE** prestavljajte in ne nameščajte znova sami. Napačna namestitev lahko povzroči električni udar ali požar. Posvetujte se s svojim prodajalcem Daikin. V bližini izdelka **NE** uporabljajte vnetljivih materialov (npr. pršila za lase ali insekticida). Izdelka ne čistite z organskimi topili, kot je razredčilo za barvo. Uporaba organskih topil lahko povzroči razpoke na izdelku, električni udar ali požar.

2. Lastnosti in funkcije

BRC1E52B7 je vrhunski upravljalnik, ki vam daje popoln nadzor nad sistemom.

1 OSNOVNI DALJINSKI UPRAVLJALNIK

- VKLOP/IZKLOP,
- preklon načina delovanja,
- nastavitve temperature,
- nastavitve pretoka,
- nastavitve smeri pretoka.

2 FUNKCIJA URE

- Funkciji ure sta:
- 12-/24-urna ura realnega časa,
- samodejna nastavitve poletnega časa.

3 FUNKCIJA URNIKA

- Funkcije časovnika urnika so:
- za vsak dan v tednu lahko programirate največ 5 dejanj,
- programirate lahko 3 neodvisne razporede,
- urnik lahko kadar koli omogočite/onemogočite,
- urnik je povezan z nastavitvami temperature za hlajenje in/ali ogrevanje ter izklopom (s temperaturo zapore ali brez),
- "zadnji ukaz" razveljavi prejšnjega do uveljavitve naslednjega načrtovanega ukaza.

4 ZAPORA

Funkcija zapore ohranja sobno temperaturo v določenem območju, če so prebivalci dlje časa odsotni in je klimatska naprava izklopljena.

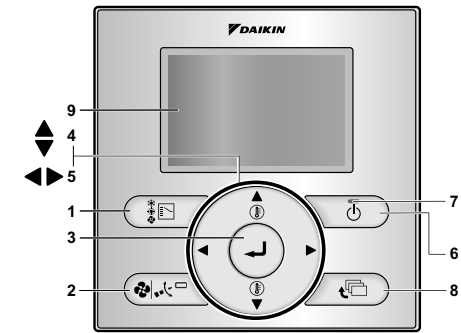
5 ONEMOGOČANJE GUMBA/FUNKCIJE

Gumbe in funkcije lahko zaklenete in omejite dejanja uporabnika.

6 PODROBNE NASTAVITVE PRIKAZA

Dodatno je mogoče prikazati zunanjo ali sobno temperaturo.

3. Imena in funkcije delov



1 GUMB ZA IZBIRO NAČINA DELOVANJA
Z njim izberete zeleni način delovanja.

2 GUMB ZA NASTAVITEV HITROSTI VENTILATORJA/SMERI PRETOKA ZRAKA

Priključite zaslon za nastavitve hitrosti ventilatorja/smeri pretoka.

3 GUMB ZA MENI/VNOS

Z njim vstopite v glavni meni ali izbrani nastavitveni element.

4 GUMB GOR/DOL

Omogoča povečanje/zmanjšanje nastavitvene temperature, označevanje naslednjega elementa na zgornji/spodnji strani in prilagajanje izbranega elementa.

5 GUMB DESNO/LEVO

Omogoča označevanje naslednjega elementa na desni/levi strani.

6 GUMB ZA VKLOP/IZKLOP

Omogoča zagon oziroma zaustavitev sistema.

! **INFORMACIJE**

Ta gumb je edini, ki deluje, tudi če zaslon ni osvetljen.

7 LUČKA ZA DELOVANJE

Sveti med delovanjem oziroma utripa, če pride do napake.

8 GUMB ZA PREKLIC

Omogoča vrnitev na prejšnji zaslon.

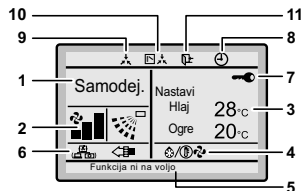
9 Prikazovalnik LCD (z osvetlitvijo)

Ko pritisnete kateri koli upravljalni gumb, se osvetlitev zaslona vklopi za približno 30 sekund. Če se za 1 notranjo enoto uporabljata 2 daljinska upravljalnika, se osvetlitev zaslona vklopi na tistem upravljalniku, ki je bil prej aktiviran.

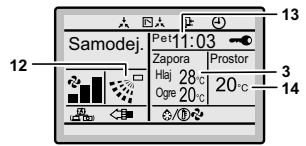
4. Imena in funkcije ikon

Za preklon med običajnim in podrobnim prikazom glejte "15.2 Izbiranje možnosti Način prikaza".

Običajni prikaz



Podrobni prikaz



1 NAČIN DELOVANJA

Označuje trenutni način delovanja (Hlajenje, Ogrevanje, Zračenje, Vent., Sušenje ali Samodej.).

2 HITROST VENTILATORJA

Prikazuje hitrost ventilatorja, ki je nastavljena za klimatsko napravo. Če klimatska naprava nima funkcije nadzora hitrosti ventilatorja, hitrost ne bo prikazana.

3 PRIKAZ NASTAVLJENE TEMPERATURE/TEMPERATURE/ZAPORE

Ko je enota vklopljena, Nastavi označuje temperature, ki so nastavljene za klimatsko napravo.

Ko je enota vklopljena, Zapora označuje temperature, ki so nastavljene za funkcijo zapore.

4 ODMRZOVANJE/VROČI ZAGON

Označuje, da je aktiviran način odmrzovanja/vročega zagona.

5 OBVESTILO

Omogoča prikaz sporočil.

6 ZRAČENJE/ČIŠČENJE

- Ikone zračenja (SAMODEJ., REKUPERACIJA, PREMOS.),
- Ikona enote za čiščenje zraka kaže, da deluje enota za čiščenje zraka (dodatna oprema).

7 PRIKAZ

Označuje, da so tipke zaklenjene oziroma da je menijski gumb onemogočen.

8 PRIKAZ

Označuje, da je omogočen časovnik urnika ali časovnik za izklop.

9 PRIKAZ

Označuje, da je potrebna nastavitve ure. Časovnik urnika ne bo deloval, dokler ne nastavite ure.

9 IKONA ZA ZUNANJE UPRAVLJANJE

Označuje, da drug upravljalnik z višjo prednostjo nadzoruje oziroma onemogoča vaš daljinski upravljalnik.

10 IKONA ZA PREKLOP POD CENTRALNIM UPRAVLJANJEM

Označuje, da preklon sistema poteka pod centralnim upravljanjem, ki je dodeljeno drugi notranji enoti, ali opcijskim izbiralnikom hlajenja/ogrevanja, priključenim na zunanjo enoto (= glavni daljinski upravljalnik).

11 IKONA ZAPORE

Utripa, ko je enota vklopljena z nadzorom zapore.

12 SMER PRETOKA

Prikazana je, ko sta smer pretoka in nihanje nastavljeni.

13 URA (12-/24-urna ura realnega časa)

Prikazana je, ko je ura nastavljena. Če ura ni nastavljena, zaslon prikazuje - : - .

14 PODROBNA IZBIRA

Prikazana je, če so izbrani podrobni elementi prikaza.

5. Opis načinov delovanja

1 SAMO DELOVANJE VENTILATORJA

V tem načinu zrak samo kroži, brez hlajenja ali ogrevanja.

2 SUŠENJE

V tem načinu se zmanjša vlažnost zraka, znižanje temperature je minimalno.

Upravljanje temperature in hitrosti ventilatorja poteka samodejno in ju ni mogoče nadzorovati z daljinskim upravljalnikom.

Sušenje ne deluje, če je sobna temperatura prenizka.

3 SAMODEJNO DELOVANJE

V tem načinu upravljalnik samodejno preklaplja med ogrevanjem in hlajenjem, skladno z nastavitveno točko.

4 HLAJENJE

V tem načinu delovanja se bo hlajenje aktiviralo, ko to zahtevata nastavitvena točka ali omejeno delovanje.

5 OGREVANJE

V tem načinu delovanja se bo ogrevanje aktiviralo, ko to zahtevata nastavitvena točka ali zavora.

6 ZRAČENJE (samo HRV)

Način zračenja upravlja HRV; za podrobnosti glejte priročnik za HRV.

7 ZAPORA

ZAPORA je funkcija, ki omogoča ohranjanje sobne temperature v specifičnem območju, kadar so prebivalci odsotni in je klimatizacija izklopljena.

Primer:

- Če pade sobna temperatura pod 10°C, se ogrevanje samodejno zažene. Takoj ko je dosežena temperatura 12°C, se upravljalnik povrne v prvotni status.
- Če se sobna temperatura poveča na več kot 35°C, se hlajenje samodejno zažene. Takoj ko je dosežena temperatura 33°C, se upravljalnik povrne v prvotni status.

Razliko je mogoče nastaviti v meniju za konfiguracijo zapore. Temperaturo zapore lahko nastavite, ko je enota izklopljena, na osnovnem zaslonu ali v urniku.

6. Način osnovnega delovanja



- a Način delovanja
- b Temperatura:
 - Ko je enota vklopljena, Nastavi označuje temperature, ki so nastavljene za klimatsko napravo.
 - Ko je enota vklopljena, Zapora označuje temperature, ki so nastavljene za funkcijo zapore.
- c Hitrost ventilatorja/smeri pretoka

1 Večkrat pritisnite **!**, dokler ne izberete zelenega načina delovanja Hlajenje, Ogrevanje, Zračenje, Vent., Sušenje ali Samodejno.

2 Pritisnite **!**. Lučka za delovanje zasveti in sistem začne delovati.

3 Temperaturo nastavite z gumboma **▲▼**.

! **INFORMACIJE**

V načinu Sušenje ali Zračenje ni mogoče nastaviti hitrosti ventilatorja.

4 Pritisnite **!**.

5 Za izbiro hitrosti ventilatorja oziroma nastavitve smeri pretoka uporabite **▲▼**.

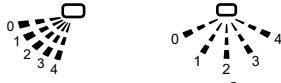


6 Ko je nastavitve hitrosti ventilatorja izbrana, z gumboma **▲▼** izberite zeleno hitrost ventilatorja Nizko, Zmerno ali Visoko.

! **INFORMACIJE**

V načinu Sušenje ali Zračenje ni mogoče nastaviti hitrosti ventilatorja.

7 Ko je nastavitve smeri pretoka izbrana, uporabite **▲▼** za spreminjanje nastavitve v Nihanje, Položaj 0, Položaj 1, Položaj 2, Položaj 3 in Položaj 4.



8 Za prikaz osnovnega zaslona pritisnite **!**

9 Pritisnite **!**. Lučka za delovanje se vklopi in delovanje sistema se zaustavi.

Dodatne funkcije upravljalnika: ZAKLEPANJE TIPK

1 Za 4 sekunde pritisnite **!**, da omogočite način zaklepanja tipk. Prikaže se ikona zaklepanja tipk.



2 Če želite preklicati način zaklepanja tipk, za 4 sekunde pritisnite **!**. Ikona zaklepanja tipk izgine.

7. Opis elementov, ki jih vsebuje glavni meni

1 SMER PRETOKA ZRAKA (samo, če je vgrajena funkcija individualnega pretoka zraka)

Smer pretoka zraka lahko neodvisno nastavite za vsako od 4 lopatic.

2 HITRI ZAGON (samo SkyAir)

Omogoča hitro nastavitve sobne temperature na udobno raven.

3 ZRAČENJE

Omogoča nastavitve hitrosti in način zračenja (samo HRV).

4 MOŽNOSTI VARČEVANJA

Omogoča omejevanje območja nastavitve temperature in prikaz porabe električne energije.

■ **Območje nas.toč.nas**

Območje nastavitve nastavitvene točke je mogoče omejiti. Temperaturo območje lahko omejite glede na model in glede na način delovanja.

■ **Zaznav.tipalo (nizko)** (samo, če je tipalo za zaznavanje vgrajeno)

Omogoča nastavitve, ki samodejno spremeni ciljno temperaturo klimatske naprave, kadar prisotnost oseb v nastavljenem obdobju ni zaznana. Če je zaznana prisotnost oseb, se povrne običajna nastavitvena temperatura.

■ **Zaznav.tipalo (zaus.)** (samo, če je tipalo za zaznavanje vgrajeno)

Omogoča nastavitve, ki samodejno zaustavi delovanje klimatske naprave, kadar prisotnost oseb v nastavljenem obdobju ni zaznana.

■ **Samo.ponas.nas.točke**

Uporablja se za vrnitev prednastavljene temperature po določenem času delovanja, tudi če se nastavljena temperatura spremeni.

■ **Časovnik izklopa**

Omogoča nastavitve posameznega obdobja delovanja sistema v razponu od 30~180 minut. Sistem se po nastavljenem času samodejno izklopi (vsakokrat, ko je aktiviran).

■ **Poraba el. energije**

Prikazana je značilna poraba električne energije do sedaj. Uporabniku omogoča oceno težnje porabe električne energije. **Opomba:** Razpoložljivost funkcij je odvisna od vrste notranje enote.

Opomba: Funkcija ni na voljo pri priklopu več kot 1 notranje enote v skupini na daljinski upravljalnik.

Opomba: Prikazana poraba električne energije ni rezultat meritev kWh, temveč izračuna na podlagi podatkov o delovanju enote. Nekateri dejavniki v tem izračunu so absolutne vrednosti, medtem ko so drugi zgolj rezultat interpolacije z dovoljenim odstopanjem. To pojasnjuje, zakaj se lahko odčitke razlikuje od dejanske porabe električne energije.

5 URNIK

Omogoča nastavitve časa zagona in zaustavitve delovanja za poljuben dan v tednu. Nastavitve lahko do 5 dejanj na dan. Oba načina delovanja (običajni in zavora) je mogoče izbrati. Dodatno je mogoče nastaviti počitnice in številko urnika.

6 PODATKI ZA VZDRŽEVANJE

Uporabljajo se za prikaz podatkov o stiku in modelu.

7 KONFIGURACIJA

Omogoča nastavitve kontrasta LCD. Preklopite lahko tudi med običajnim in podrobnim prikazom. Ko izberete podroben prikaz, lahko spremenite nastavitve podrobnega prikaza.

8 TRENUTNE NASTAVITVE

Prikazujejo seznam trenutnih nastavitve za razpoložljive elemente.

9 URA IN KOLEDAR

Omogoča nastavitve datuma in časa. Čas je mogoče prikazati v 12- ali 24-urnem zapisu.

10 JEZIK

Omogoča nastavitve jezika zaslonskega prikaza.

8. Smer pretoka zraka

Za podrobnosti glejte priročnik za uporabo na zgoščenki.

9. Hitri zagon (samo SkyAir)

1 Prikazite Glavni meni in nadaljujte s korakom (9) na prikaz osnovnega zaslona (glejte "20. Glavni meni – struktura" in "Dodatek").

2 Na osnovnem zaslonu se prikaže Hitri zagon, ko je funkcija Hitri zagon vklopljena.

! **INFORMACIJE**

Za izklop funkcije Hitri zagon ponovite postopek.

10. Nastavitve Zračenje

Samo, če je priklopljena enota HRV. Za več informacij glejte priročnike za HRV.

11. Možnosti varčevanja

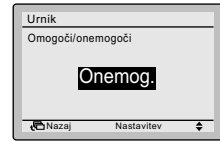
Za podrobnosti glejte priročnik za uporabo na zgoščenki.

12. Urnik

12.1 Omogočanje/onemogočanje urnika

1 Priključite zaslon Omogoči/onemogoči nastavitve (12.1) (glejte "20. Glavni meni – struktura" in "Dodatek").

2 Z gumboma **▲▼** spremenite nastavitve na Omogoči ali Onemogoči.



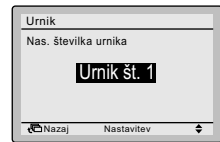
3 Za prikaz potrditvenega zaslona pritisnite **!**

4 Z gumboma **▲▼** izberite Da in pritisnite **!**

12.2 Izbiranje številke urnika

1 Priključite zaslon Nas. številka urnika (11.2) (glejte "20. Glavni meni – struktura" in "Dodatek").

2 Z gumboma **▲▼** spremenite nastavitve na Urnik št. 1, Urnik št. 2 oziroma Urnik št. 3.



3 Za prikaz potrditvenega zaslona pritisnite **!**

4 Z gumboma **▲▼** izberite Da in pritisnite **!**

12.3 Uporaba nastavitve za počitnice

Časovnik urnika bo onemogočen za dneve, ki ste jih nastavili za počitnice.

1 Priključite zaslon Počitnice (12.3) (glejte "20. Glavni meni – struktura" in "Dodatek").

2 Z gumboma **▲▼**

- 2 Z gumboma **▼▲** spremenite nastavev na **Brez**, **Zunanja temp. zraka**, **Temp. prostora** ali **Sistem**.



- 3 Za potrditev nastavitve pritisnite **↵**. Prikaže se osnovni zaslon.

15.4 Nastavev kontrasta LCD-prikazovalnika

- 1 Priključite zaslon za **Nastavev kontrasta** (15.4) (glejte "20. Glavni meni – struktura" in "Dodatek").
- 2 Z gumboma **▼▲** spremenite kontrast.



- 3 Za potrditev nastavitve pritisnite **↵**.

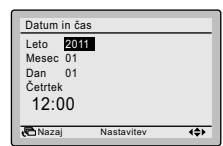
16. Trenutne nastavitve

- 1 Priključite zaslon **Seznam statusov nastavitvev** (16) (glejte "20. Glavni meni – struktura" in "Dodatek").
- 2 Prikaže se seznam trenutnih stanj nastavitvev.
- 3 Pritisnite **↵** za vrnitev v Glavni meni.

17. Ura in koledar

17.1 Nastavev Datum in čas

- 1 Priključite zaslon **Datum in čas** (17.1) (glejte "20. Glavni meni – struktura" in "Dodatek").
- 2 Z gumboma **◀▶** izberite in z gumboma **▼▲** nastavite **Leto**, **Mesec**, **Dan** ter **čas**.



- 3 Za prikaz potrjitvenega zaslona pritisnite **↵**.

- 4 Z gumboma **◀▶** izberite **Da** in pritisnite **↵**.

17.2 Nastavev zapisa ure (12/24 ur)

- 1 Priključite zaslon za nastavev **12-/24-urni čas** (17.2) (glejte "20. Glavni meni – struktura" in "Dodatek").
- 2 Z gumboma **▼▲** izberite **12H** ali **24H**.
- 3 Za prikaz potrjitvenega zaslona pritisnite **↵**.
- 4 Z gumboma **◀▶** izberite **Da** in pritisnite **↵**.

18. Jezik

- 1 Priključite zaslon **Jezik** (18) (glejte "20. Glavni meni – struktura" in "Dodatek").
- 2 Z gumboma **▼▲** izberite jezik.
- 3 Za potrditev nastavitve pritisnite **↵**. Prikaže se osnovni zaslon.

19. Prikaz kode napake

- 1 Če se pojavi napaka, na osnovnem zaslonu utripa **Napaka: pritis.** gumb za meni oziroma **Opozorilo: pritis. gumb** meni.



- 2 Pritisnite **↵**. Koda napake utripa in prikažejo se **Podatki za stik** ter podatki o modelu.

20. Glavni meni – struktura

Glejte "Prilogo".

NAMEŠČANJE

Podrobnejše priročnike za montažo poiščite na zgoščenki.

1. Splošni varnostni ukrepi

- !** Pred montažo skrbno preberite navodila. Iz njih boste izvedeli, kako namestiti, kako pravilno nastaviti in uporabljati enoto. Priročnik shranite na priročno mesto, da ga boste lahko še kdaj vzeli v roke.
- Opcijska oprema je namenjena uporabi z enotami Daikin. Za navodila za montažo in uporabo glejte priročnik za montažo in uporabo enot.

Pred montažo daljinskega upravljalnika skrbno preberite poglavje "1. Splošni varnostni ukrepi".

Nestrokovna montaža ali priklop naprave in opreme lahko povzroči električni udar, kratek stik, uhajanje tekočin ali požar, ali drugače poškoduje napravo ali opremo oziroma povzroči telesne poškodbe. Če imate kakršna koli vprašanja glede montaže ali uporabe naprave, se vedno obrnite na prodajalca klimatskih naprav.

Daljinskega upravljalnika **NE** montirajte sami. Napačna namestitvev lahko povzročijo električni udar ali požar. Posvetujte se s svojim prodajalcem Daikin.

- !** Napeljavo zunanje ožičenja in priključitev komponent sistema mora opraviti monter, izvedba pa mora ustrezati zadevnim zakonodajam.

OPOMBA

- Kadar se uporablja termostatska funkcija daljinskega upravljalnika, pri izbiri mesta namestitve upoštevajte, da mora biti upravljalnik na mestu:
- kjer je mogoče zaznati povprečno temperaturo prostora,
 - kjer ni izpostavljen neposrednim sončnim žarkom,
 - kjer ni blizu vira toplote,
 - kjer nanj ne vpliva zunanji zrak ali preprih, npr. zaradi vrat, ki se odpirajo in zapirajo,
 - kjer bo zaslon čist,
 - kjer bo čelna stran dostopna,
 - kjer je temperatura med -10°C in 50°C ,
 - kjer je relativna vlažnost največ 95%.

OPOMBA

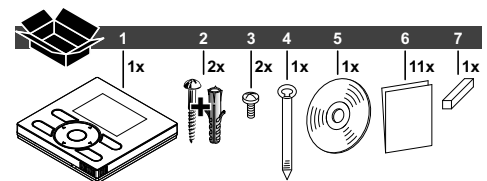
- Daljinskega upravljalnika **NE** montirajte:
- V bližini strojev, ki oddajajo elektromagnetno sevanje. Elektromagnetno sevanje lahko ovira delovanje krmilnega sistema in povzroči napake enote.
 - Na vlažnih območjih ali mestih, kjer je enota lahko izpostavljena vodi. Če voda vdre v daljinski upravljalnik, utegne to povzročiti električni udar in odpoved vgrajene elektronike.

Po končani montaži:

- zaženite testno delovanje in preverite nepravilnosti,
- stranki pojasnite, kako naj uporablja daljinski upravljalnik, pri čemer si pomagajte s poglavjem Delovanje v tem hitrem pregledu,
- stranki naročite, naj shrani zgoščenko, skupaj s hitrim pregledom, za prihodnjo rabo. Zgoščenska vsebuje podrobne informacije o montaži in uporabi.

- !** O prestativni in ponovni namestitvi daljinskega upravljalnika se posvetujte z lokalnim zastopnikom.

2. Kaj je v škatli?



- 1 Daljinski upravljalnik
- 2 Lesni vijaki in zidni vložki
- 3 Mali vijaki
- 4 Vežica
- 5 Zgoščenska s priročnikom
- 6 Hitri pregled
- 7 Kanal za kable

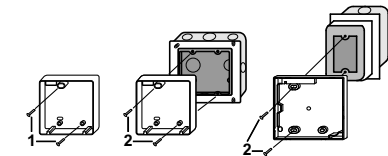
3. Odstranite zgornji del daljinskega upravljalnika

- Vstavite ploški izvijač v reže (1) na spodnji strani daljinskega upravljalnika (na 2 mestih) in odstranite njegov zgornji del.

OPOMBA

- Tiskano vezje je montirano na zgornji del daljinskega upravljalnika. Pazite, da ne boste poškodovali plošče z izvijačem.

4. Pritrđitev daljinskega upravljalnika



- 1 Pri površinski montaži ga pritrđite z 2 priloženima lesnima vijakoma ($\varnothing 3,5 \times 32$) in čepi.
- 2 Pri ploski montaži pritrđite z 2 priloženima strojnima vijakoma (M4x16).

Pri lokalno dobavljeni stikalni omarici uporabite opcijsko opremo KJB111A ali KJB211A.

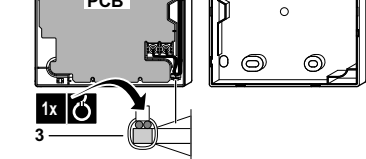
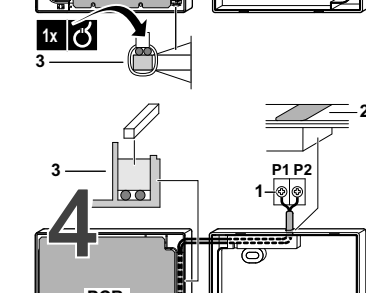
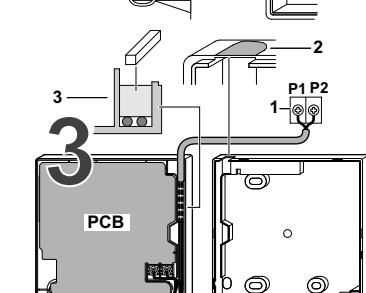
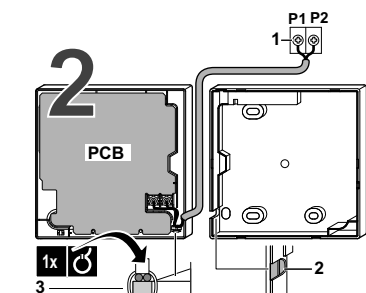
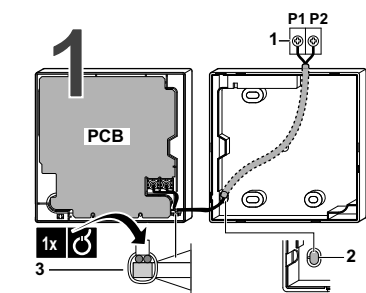
INFORMACIJE

- Postavite na plosko površino. Pazite, da s preveč zategnjenimi vijaki ne bi pokvarili oblike hrbtno plošče daljinskega upravljalnika.

5. Ožičenje notranje enote

4 načini:

- 1 z zadnje strani,
- 2 z leve strani,
- 3 z zgornje strani,
- 4 sredinsko z zgornje strani.



- 1 Notranja enota
- 2 Izrežite del za napeljavo ožičenja s kleščami ipd.
- 3 Pritrdite ožičenje na zgornji del ohišja s pomočjo kanala za kable in vezice.

Povežite sponke daljinskega upravljalnika (P1, P2) in sponke notranje enote (P1, P2). (P1 in P2 nimata polarnosti.)

INFORMACIJE

- Med napeljavo speljite te vodnike stran od napajalnega ožičenja, da se tako izognete električnim motnjam (zunanje motnje).

Specifikacija ožičenja

Vrsta vodnika	Velikost	Skupna dolžina
Z vnilom oplaščen vodnik	0,75–1,25 mm ²	≤500 m

INFORMACIJE

1. Snemite zaščito tako daleč, da boste lahko vodnike vtaknili skozi ohišje daljinskega upravljalnika (L). Glejte spodnjo sliko in preglednico. Dvojna izolacija mora ostati na delu, ki prehaja skozi odprtino na ohišju daljinskega upravljalnika.
2. Za preprostejšo napeljavo je bolje, da se dolžina 2 žic razlikuje za ± 10 mm.

Izhodna odprtina za ožičenje	L
Izhodna odprtina zgoraj	± 150 mm
Izhodna odprtina sredinsko zgoraj	± 200 mm

6. Ponovno pritrđite zgornji del daljinskega upravljalnika

OPOMBA

- Preverite, da med priključevanjem niste stisnili kablov.

- Poravnajte zgornji del ohišja z jezički na spodnjem delu ohišja (6 točk), vstavite in namestite zgornji del ohišja.
- Pritrdjevanje pričnite z objemkami na spodnji strani.

OPOMBA

1. Stikalna omarica in povezovalni kablov niso priloženi.
2. Ne prijemajte tiskanega vezja z rokami.

7. Vklon napajanja

- 1 Vklonite napajanje.
- 2 **Poteka preverjanje povezave.** Počkajte, se prikaže na zaslonu.
- 3 Po nekaj sekundah se prikaže osnovni zaslon.

Pri upravljanju 1 notranje enote ali 1 skupine notranjih enot z 2 daljinskima upravljalnikoma

- 1 Vklonite oba daljinska upravljalnika.
- 2 Določite, kateri daljinski upravljalnik je glavni in kateri pomožni.
- 3 Ko se obvestilo **Koda napake:U5 - Poteka preverjanje povezave.** Počkajte, prikaže na prikazovalnikih obeh daljinskih upravljalnikov, pritisnite in podržite gumb **↵** daljinskega upravljalnika za 4 sekunde.
- 4 Na pomožnem daljinskem upravljalniku se nato prikaže **Pomožni dalj. upr.**

INFORMACIJE

Na glavnem daljinskem upravljalniku je še vedno prikazano **Glavni dalj. upr.**

- 5 Po nekaj sekundah se prikaže osnovni zaslon.
- Na zgoščenci najdete podrobnejša navodila za montažo, ki opisujejo:

- Nastavitve sistema,
- Način testnega delovanja (za SkyAir)
- Kako preverite Seznam napak?
- Kako se registrirajo Podatki vzdrževalca?
- Potrditev registriranih podatkov
- Ura in koledar (glejte tudi "17. Ura in koledar" na strani 2)
- Jezik (glejte tudi "18. Jezik" na strani 2)
- Onemogočanje gumbov
- Onemogočanje funkcij

VZDRŽEVANJE

1. Splošni varnostni ukrepi

Ko se umažejo, prikazovalnik LCD in druge površinske dele daljinskega upravljalnika obrišite s suho krpo.

Če umazanije ne morete odstraniti s površine, namočite krpo v blago raztopino nevtralnega detergenta v vodi, dobro ožmrite krpo in očistite površino. Potem površino obrišite s suho krpo.

OPAZORILLO

- Ne uporabljajte razredčila, organskih topil ali močnih kislin.

OPAZORILLO

- Daljinskega upravljalnika ne perite. To lahko povzroči neželene električne tokove, ki lahko povzročijo električni udar ali požar.

OPAZORILLO

- Ob vzdrževanju vedno izklopite klimatsko napravo in izklopite napajalni odklopnik. Če tega ne storite, lahko pride do električnega udara ali telesnih poškodb.

2. Ponastavitev znaka za filter

- 1 Ko se na dnu prikazovalnika prikaže eno od naslednjih sporočil (**Čas za čiš. filtra**, **Čas za čiš. filtra in elementa** ali **Čas za čiš. elementa**), je treba filter očistiti.
- 2 Ko filter ali element operete, očistite ali zamenjate, pritisnite **↵** za vstop v Glavni meni.
- 3 Uporabite **▼▲**, da izberete **Indikator ponastavitve filtra** in pritisnite **↵** za ponastavitev znaka za filter.

DODATEK

