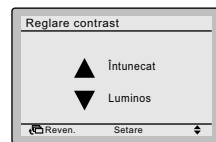


15.4 Pentru reglarea contrastului ecranului LCD

- Afișați ecranul de setări **Reglare contrast** (15.4) (consultați "20. Structura meniului principal" și "Anexă").
- Utilizați **▲▼** pentru a modifica contrastul.



- Apăsăți pe **↵** pentru a confirma setarea.

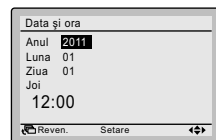
16. Setări curente

- Afișați ecranul **Listă stare setări** (16) (consultați "20. Structura meniului principal" și "Anexă").
- Se va afișa o listă cu starea setărilor curente.
- Apăsăți pe **↵** pentru a reveni la meniul principal.

17. Ceas și calendar

17.1 Pentru a seta data și ora

- Afișați ecranul de setări **Data și ora** (17.1) (consultați "20. Structura meniului principal" și "Anexă").
- Utilizați **◀▶** pentru a selecta și **▲▼** pentru a seta **Anul, Luna, Ziua și ora**.



- Apăsăți pe **↵** pentru a afișa ecranul de confirmare.
- Utilizați **◀▶** pentru a selecta **Da**, apoi apăsați pe **↵**.

17.2 Pentru setarea formatului orei (12/24 ore)

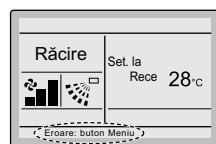
- Afișați ecranul de setări **Ceas 12/24 ore** (17.2) (consultați "20. Structura meniului principal" și "Anexă").
- Utilizați **▲▼** pentru a selectat **12 ore** sau **24 ore**.
- Apăsăți pe **↵** pentru a afișa ecranul de confirmare.
- Utilizați **◀▶** pentru a selecta **Da**, apoi apăsați pe **↵**.

18. Limba

- Afișați ecranul **Limbă** (18) (consultați "20. Structura meniului principal" și "Anexă").
- Utilizați **▲▼** pentru setarea limbii.
- Apăsăți pe **↵** pentru a confirma setarea. Se va afișa ecranul de bază.

19. Afișajul codurilor de eroare

- Dacă apare o eroare, pe ecranul de bază va clipi **Eroare: buton Meniu** sau **Avertizare: buton Meniu**.



- Apăsăți pe **↵**. Codul de eroare va clipi și se vor afișa **Informații contact** și informațiile despre model.

20. Structura meniului principal

Vezi "Anexa".

INSTALAREA

Consultați CD-ul pentru manuale de instalare mai detaliate.

1. Măsuri de siguranță generale

- Citiți cu atenție aceste instrucțiuni înainte de instalare. Acestea vă vor arăta cum să instalați, să configurați și să utilizați corect unitatea. Păstrați acest manual la îndemână pentru consultare ulterioară.

Aceasta este o opțiune utilizabilă în combinație cu unitățile Daikin. Pentru instrucțiuni de instalare și exploatare, consultați manualul de instalare și exploatare a unităților.

Citiți cu atenție aceste "1. Măsuri de siguranță generale" înainte de instalarea telecomenzii.

Instalarea sau conectarea necorespunzătoare a echipamentului sau a accesoriilor poate duce la electrocutare, scurtcircuit, scurgeri, incendiu sau alte deteriorări ale echipamentului.

Dacă nu sunteți sigur de procedurile de instalare sau de utilizare, luați întotdeauna legătura cu distribuitorul dvs. pentru consultanță și informații.

NU instalați dvs. telecomanda. Instalarea necorespunzătoare poate duce la electrocutare sau incendiu. Consultați distribuitorul Daikin.

- Tot cablajul de legătură și toate componentele trebuie instalate de către un instalator și trebuie să fie conforme cu legislația în vigoare.

NOTIFICARE

- Când este utilizată funcția de termostat a telecomenzii, selectați un loc de instalare luând în considerare că trebuie să fie un loc:
 - unde poate fi detectată temperatura medie din încăperea,
 - care nu este expus luminii soarelui,
 - care nu este lângă o sursă de căldură,
 - care nu este afectat de aerul din exterior sau de curenții de aer datorită de ex. deschiderii/închiderii ușii,
 - unde afișajul este menținut curat.
 - unde partea din față nu este obturată.
 - unde temperatura este cuprinsă între -10°C și 50°C.
 - unde umiditatea relativă este de maximum 95%.

NOTIFICARE

- NU** instalați telecomanda:
 - În apropierea mașinilor care emit radiații electromagnetice. Radiațiile electromagnetice pot perturba funcționarea sistemului de comandă și pot defecta unitatea.
 - În zone umede sau în locuri unde poate fi expus la apă. În caz de pătrundere a apei în telecomandă, există pericolul de electrocutare, iar componentele electronice din interior se pot defecta.

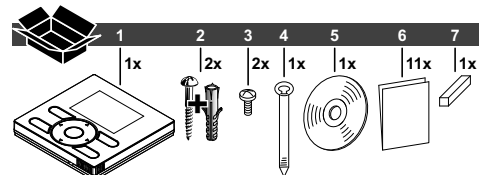
După terminarea instalării:

- efecuați o pornire de probă pentru a verifica dacă există defecțiuni,
- explicați clientului modul de utilizare a telecomenzii, cu ajutorul capitolului Funcționarea din această Referință rapidă,
- solicitați clientului să păstreze CD-ul și referința rapidă pentru consultare ulterioară. CD-ul conține informații detaliate privind instalarea și utilizarea.

AVERTIZARE

Consultați distribuitorul local cu privire la mutarea și reinstalarea telecomenzii.

2. Conținutul cutiei



- Telecomandă
- Șuruburi pentru lemn + dibluri
- Șuruburi mici
- Colier
- CD cu manualul
- Referință rapidă
- Clemă pentru cabluri

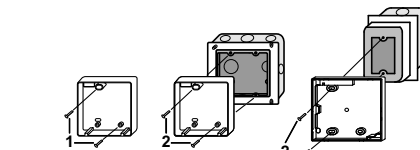
3. Îndepărtați partea superioară a telecomenzii

Introduceți vârful unei șurubelnițe plate în fantele (1) din partea inferioară a telecomenzii (2 locuri) și îndepărtați partea superioară a telecomenzii.

NOTIFICARE

Placa de circuite imprimate este montată în partea superioară a telecomenzii. Evitați deteriorarea plăcii cu șurubelnița.

4. Fixați telecomanda



- În cazul montării la vedere, fixați cu ajutorul celor 2 șuruburi pentru lemn și dibluri incluse (Ø3,5x32).
- În cazul montării încastrate, fixați cu ajutorul celor 2 șuruburi incluse (M4x16).

Pentru cutia de distribuție disponibilă pe teren, utilizați accesoriul opțional KJB111A sau KJB211A.

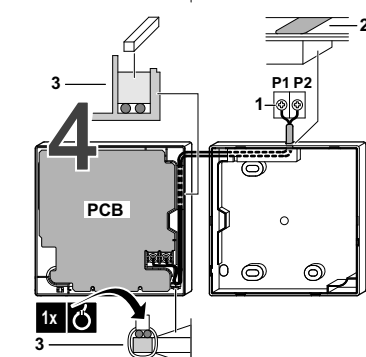
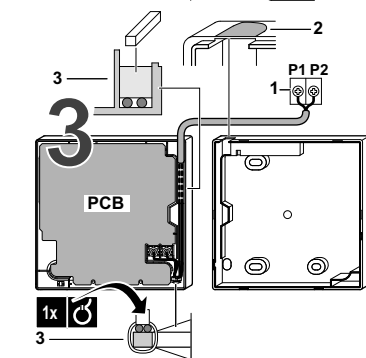
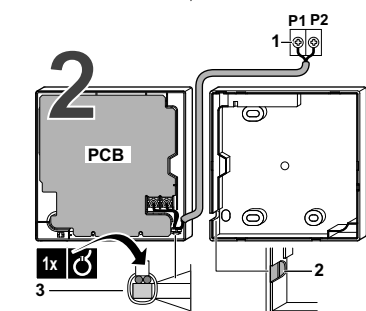
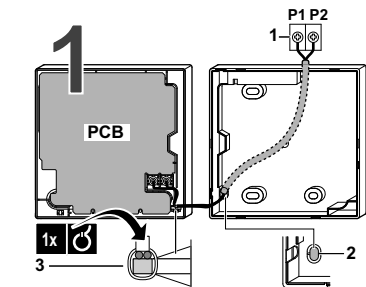
INFORMAȚII

Așezați pe o suprafață plană. Evitați deformarea plăcii din spate a telecomenzii provocată de strângerea exagerată a șuruburilor de montare.

5. Cablați unitatea interioară

4 metode:

- din spate,
- din stânga,
- de deasupra,
- din centrul părții superioare.



- unitate interioară
- crestați partea de trecere a cablajului cu un clește etc.
- fixați cablajul de carcasa superioară cu ajutorul clemei pentru cabluri și al colierului.

Conectați bornele telecomenzii (P1, P2) și bornele unității interioare (P1, P2). (P1 și P2 nu au polaritate).

INFORMAȚII

Când cablați, poziți cablurile la distanță de cablajul alimentării de la rețea pentru a evita zgomotul electric (zgomotul extern).

Specificații de cablaj

Tip de cablaj	Dimensiune	Lungime totală
Cablu cu izolație de vinil	0,75–1,25 mm ²	≤500 m

INFORMAȚII

- Îndepărtați învelișul de ecranare al părții care trebuie să treacă prin interiorul carcasei telecomenzii (L). Consultați figura și tabelul de mai jos. Este importantă păstrarea izolației duble prin deschiderea carcasei telecomenzii.
- Pentru cablarea cu ușurință, se recomandă menținerea unei diferențe de ±10 mm între lungimile celor 2 cabluri.

leșire cablaj	L
leșire superioară	±150 mm
leșire centrală superioară	±200 mm

6. Fixați la loc partea superioară a telecomenzii

NOTIFICARE

Evitați strângerea cablului la fixare.



NOTIFICARE

- Cutia de distribuție și cablajul pentru conectare nu sunt incluse.
- Nu atingeți direct cu mâna placa de circuite imprimate.

7. Porniți alimentarea cu energie

- Porniți alimentarea cu energie.
- Pe ecran se afișează **Se testează conexiunea. Așteptați..**
- După câteva secunde, se afișează ecranul de bază.

În caz că se comandă 1 singură unitate interioară sau 1 grup de unități interioare cu ajutorul a 2 telecomenzii

- Porniți alimentarea cu energie a ambelor telecomenzii.
- Determinați care din ele este telecomanda secundară/principală.
- Dacă la ambele telecomenzii se afișează **Cod de eroare: U5 - Se testează conexiunea. Așteptați..**, apăsați și țineți apăsat butonul **↵** de la telecomanda secundară timp de 4 secunde.
- Pe ecranul telecomenzii secundare se va afișa **Telec. secundară**.

INFORMAȚII

Pe ecranul telecomenzii principale se va afișa **Telec. principală**.

După câteva secunde, se afișează ecranul de bază. Consultați CD-ul pentru instrucțiuni de instalare mai detaliate referitoare la:

- Reglaje locale,
- Metoda de testare a funcționării (în cazul SkyAir),
- Verificarea procedurii Istoric erori,
- Metoda de înregistrare pentru Contact întreținere,
- Confirmarea detaliilor înregistrate,
- Ceas și calendar (vezi și "17. Ceas și calendar" la pagina 2),
- Limbă (vezi și "18. Limba" la pagina 2),
- Funcții protejate,
- Interzicere funcție.

ÎNȚREȚINEREA

1. Măsuri de siguranță generale

Ștergeți ecranul LCD și alte suprafețe ale telecomenzii cu o cârpă uscată, dacă s-au murdărit.

Dacă murdăria de pe suprafață nu se poate îndepărta, înmuiăți cârpa într-un detergent neutru diluat cu apă, storceți bine cârpa și curățați suprafața. Apoi ștergeți suprafața cu o cârpă uscată.

AVERTIZARE

Nu utilizați niciun fel de diluanți, solvenți organici sau acizi puternici.

AVERTIZARE

Nu spălați telecomanda. Acest lucru poate provoca scurgeri de curent și poate duce la electrocutare sau incendiu.

AVERTIZARE

Opriti întotdeauna aparatul de aer condiționat și opriti întrerupătorul de alimentare în timpul întreținerii. Nerespectarea celor de mai sus poate duce la electrocutare sau rănire.

2. Resetarea mesajului pentru filtru

- La afișarea unuia din următoarele mesaje (**E timpul să curățați filtrul**, **E timpul să curățați filtrul și elementul** sau **E timpul să curățați elementul**) în partea de jos a ecranului de bază, filtrul trebuie curățat.
- După spălarea, curățarea sau înlocuirea filtrului sau a elementului, apăsați pe **↵** pentru a accesa **meniul principal**.
- Utilizați **▲▼** pentru a selecta **Resetare indicator filtru**, apoi apăsați pe **↵** pentru a reseta mesajul pentru filtru.

ANEXĂ

