

Gyors áttekintés 4PW72362-1-27

Az útmutató eredeti szövege az angol nyelvű szöveg. Az egyéb nyelvű változatok az útmutató eredeti szövegének a fordításai. Részletesebb üzemeltetési kézikönyveket a CD lemezen talál. Felszerelés: lásd, 2. oldal.

MŰKÖDÉS

1. Általános biztonsági óvintézkedések

Tekintse meg a kültéri és a beltéri egységhez mellékelt üzemeltetési útmutatót is.

Olvassa el figyelmesen ezen "1. Általános biztonsági óvintézkedések" című részt légkondicionáló berendezés felszerelése előtt, és győződjön meg arról, hogy helyesen szerelte azt fel.

Az utasítások figyelmen kívül hagyása anyagi kárt vagy személyi sérülést okozhat, amely a körülményektől függően súlyos is lehet.

FIGYELMEZTETÉS

NE játsszon a készülékkel vagy a távirányítóval. Ha egy gyermek véletlenül működteti, az testi sérülésekhez vagy egészségkárosodáshoz vezethet.

FIGYELMEZTETÉS

Soha ne szerelje szét a távirányítót. A belső részek érintése áramütést vagy tüzet okozhat. A belső vizsgálatokkal és beállításokkal kapcsolatban vegye fel a kapcsolatot a Daikin forgalmazójával vagy hivatalos alvállalkozójával.

FIGYELMEZTETÉS

Az áramütések elkerülése végett ne használja a készüléket nedves kézzel.

FIGYELMEZTETÉS

- NE** végezzen módosításokat vagy javításokat a távirányítón. Ez áramütést vagy tüzet okozhat. Lépjön kapcsolatba a Daikin forgalmazójával.
- Szakember segítsége nélkül **NE** helyezze át vagy szerelje fel újra a távirányítót. A nem megfelelő felszerelés áramütést vagy tüzet okozhat. Lépjön kapcsolatba a Daikin forgalmazójával.
- NE** használjon gyúlékony anyagokat (például hajlakkot vagy rovarirtót) a termék közelében. Ne tisztítsa a terméket szerves oldószerekkel, például higítóval. A szerves oldószerek használata áramütést, tüzet vagy repedéseket okozhat a készüléken.

2. Szolgáltatások és funkciók

A BRC1E52B7 egy korszerű, a rendszer teljes vezérlését biztosító távirányító.

1 ALAPVETŐ TÁVVEZÉRLÉS

Az alapvető távvezérlési funkciók a következők:

- BE/KI,
- üzemmódváltás,
- hőmérséklet beállítása,
- légmennyiség beállítása,
- légáramlás irányának beállítása.

2 ÓRA FUNKCIÓ

Az óra funkciók a következők:

- 12/24 órás valós idejű óra,
- automatikus nyári időszámítás.

3 IDŐSZABÁLYZÓ FUNKCIÓ

Az időszabályzó funkciók a következők:

- legfeljebb 5 művelet programozható be a hét minden egyes napjára,
- 3 különböző program adható meg,
- a programok bármikor engedélyezhetők/leltilthatók,
- kapcsolható hűtési hőmérséklethez és/vagy fűtési hőmérséklethez, illetve kikapcsolási művelethez (hőntartási hőmérséklettel vagy anélkül),
- az "utolsó parancs" felülbírálja az előzőt a következő programozott parancs érvénybe lépéséig.

4 HŐNTARTÁS

A hőntartási funkció egy megadott értéktartományban tartja a szobahőmérsékletet akkor, amikor a helyiségben hosszabb ideig nem tartózkodnak, és a légkondicionálás KI van kapcsolva.

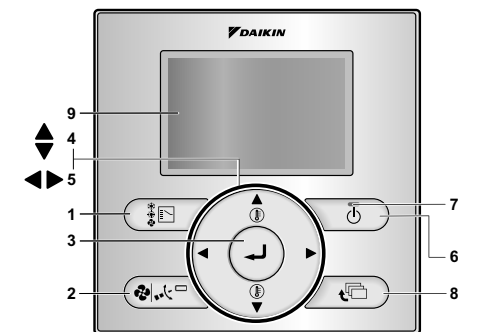
5 GOMB/FUNKCIÓ TILTÁSA

A gombok és/vagy a funkciók leltilthatók a felhasználói hozzáférés korlátozása érdekében.

6 RÉSZLETES MEGJELENÍTÉSI LEHETŐSÉG

Az előbbieken felül lehetséges a külső vagy a szobahőmérséklet megjelenítése is.

3. A kapcsolók neve és funkciója



1 ÜZEMMÓDVÁLASZTÓ GOMB

A kívánt üzemmód kiválasztása.

2 VENTILÁTORSEBESSÉGET/LEVEGŐÁRAMLÁS IRÁNYÁT BEÁLLÍTÓ GOMB

A ventilátorsebesség/levegőáramlás irányának megadása.

3 MENÜ/ENTER GOMB

A főmenü vagy a kijelölt beállítás elem megnyitása.

4 FEL/LE GOMB

A beállított hőmérséklet növelése vagy csökkentése, a következő feljebb/lejjebb elhelyezkedő elem kijelölése vagy a kiválasztott elem módosítása.

5 JOBBRA/BALRA GOMB

A következő balra/jobbra elhelyezkedő elem kiválasztása.

6 BE/KI GOMB

A rendszer elindítása vagy leállítása.

INFORMÁCIÓ

Ez az egyetlen olyan gomb, amely akkor is működik, amikor a háttérvilágítás nincs bekapcsolva.

7 MŰKÖDÉSJELEZŐ LÁMPA

A működés alatt világít, üzemzavar esetén villog.

8 MÉGSE GOMB

Az előző képernyőre történő visszatérés.

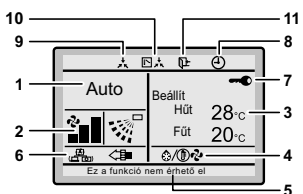
9 LCD-kijelző (háttérvilágítással)

Bármely kezelőgomb megnyomása után a háttérvilágítás körülbelül 30 másodpercig világít. Amennyiben 1 beltéri egységet 2 távirányító vezérel, akkor a másiknál korábban használt távirányító háttérvilágítása világít.

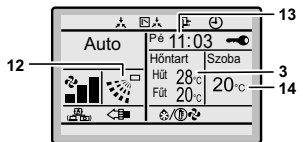
4. Az ikonok neve és funkciója

A normál megjelenítés és a részletes megjelenítés közötti váltáshoz tekintse meg a "15.2 A Megjelenítési mód kiválasztása" című részt.

Normál megjelenítés



Részletes megjelenítés



1 ÜZEMMÓD

Az aktuális üzemmódot jelzi (Hűtés, Fűtés, Szellőz., Ventilál, Szárítás vagy Auto).

2 VENTILÁTOR SEBESSÉGE

A légkondicionáló számára beállított ventilátorsebességet jeleníti meg. Amennyiben a légkondicionáló nem rendelkezik ventilátorsebesség-szabályzó funkcióval, a ventilátorsebesség nem jelenik meg.

3 BEÁLLÍTOTT/HŐNTARTÁSI HŐMÉRSÉKLET MEGJELENÍTÉSE

Amikor az egység be van kapcsolva, a Beállítás erre jelzi a légkondicionáló számára beállított hőmérsékleteket.

Amikor az egység ki van kapcsolva, a Hőntartás jelzi a hőntartási funkció számára beállított hőmérsékleteket.

4 JÉGMENTESÍTÉS/ELŐFŰTÉS

Jelzi, hogy a jégmentesítési/előfűtési üzemmód aktív.

5 ÜZENET

Itt jelennek meg az üzenetek.

6 SZELLŐZTETÉS/TISZTÍTÁS

- A szellőztetési üzemmód ikonjai jelzik az aktuális szellőztetési üzemmódot (csak HRV esetén) (AUTOMATIKUS, ENERGIATAKARÉK, SZELLŐZ., BYPASS).

- A légtisztító egység ikonja jelzi, hogy a légtisztító egység (opcionális) üzemel.

7 JELZÉS

Azt jelzi, hogy a billentyűzár be van kapcsolva, vagy a menügomb le van tiltva.

8 JELZÉS

Azt jelzi, hogy az időszabályzó vagy a kikapcsolási időzítő engedélyezve van.

JELZÉS

Azt jelzi, hogy az órát be kell állítani. Az időszabályzó funkció nem működik, amíg az óra nincs beállítva.

9 KÜLSŐ VEZÉRLÉS IKON

Azt jelzi, hogy ezt az távirányítót egy másik, magasabb prioritású egység vezérli vagy tiltja le.

10 VÁLTÁS KÖZPONTI VEZÉRLÉS ALATT IKON

Azt jelzi, hogy a rendszer váltása egy másik beltéri egységhez vagy a kültéri egységhez csatlakoztatott opcionális hűtés/fűtés választóhoz rendelt központi vezérlés alatt van (= fő távirányító).

11 HŐNTARTÁSI IKON

Ez az ikon villog, amikor az egység hőntartás üzemmódban üzemel.

12 LEVEGŐÁRAMLÁS IRÁNYA

Akkor jelenik meg, ha a levegőáramlás iránya és a mozgó irányú levegőfúvás be van állítva.

13 ÓRA (12/24 órás valós idejű óra)

Akkor jelenik meg, ha az óra be van állítva. Ha az óra nincs beállítva, - - kijelzés látható.

14 RÉSZLETES KIVÁLASZTÁS

Akkor jelenik meg, ha a részletes megjelenítés elemei vannak kiválasztva.

5. Az üzemmódok leírása

1 CSAK VENTILÁTOR ÜZEMMÓD

Ebben az üzemmódban a levegő keringetése fűtés és hűtés nélkül történik.

2 SZÁRÍTÁS ÜZEMMÓD

Ebben az üzemmódban a készülék a csökkenti levegő páratartalmát minimális hőmérsékletcsökkenés mellett. A hőmérsékletet és a ventilátor sebességét a rendszer automatikusan vezérli, a távirányító használatával nem szabályozhatók.

A szárítási üzemmód nem működik abban az esetben, ha a helyiség hőmérséklete túl alacsony.

3 AUTOMATIKUS ÜZEMMÓD

Ebben az üzemmódban a vezérlő automatikusan vált a fűtés és a hűtés között a beállítási pont szerint.

4 HŰTÉS ÜZEMMÓD

Ebben az üzemmódban a rendszer bekapcsolja hűtést a beállítási pont vagy hőmérséklettartomány szerint.

5 FŰTÉS ÜZEMMÓD

Ebben az üzemmódban a rendszer bekapcsolja fűtést a beállítási pont vagy a hőntartási beállítás szerint.

6 SZELLŐZTETÉS (csak HRV esetén)

A szellőztetési üzemmód a HRV készüléket működteti. További részletekért tekintse meg a HRV kézikönyvet.

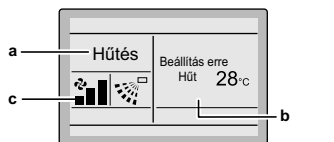
7 HŐNTARTÁS

A hőntartási funkció a lehetővé teszi a szobahőmérséklet egy megadott értéktartományban tartását akkor, amikor a helyiségben nem tartózkodnak és a légkondicionáló KI van kapcsolva.

- Például:**
- Ha a szoba hőmérséklete 10°C alá csökken, a fűtés automatikusan elindul. Amint a hőmérséklet eléri a 12°C-t, a vezérlő visszatér eredeti állapotába.
 - Ha a szoba hőmérséklete 35°C fölé melegszik, a hűtés automatikusan elindul. Amint a hőmérséklet eléri a 33°C-t, a vezérlő visszatér eredeti állapotába.

A különbségek a Hőntartás beállítási menüjében állíthatók be. A hőntartási hőmérséklet a kezdőképernyőn vagy a programozás menüjében állítható be, miközben az egység ki van kapcsolva.

6. Egyszerű üzemeltetési módszer



a Üzem mód

b Hőmérséklet:

- Amikor az egység be van kapcsolva, a Beállítás erre jelzi a légkondicionáló számára beállított hőmérsékleteket.
- Amikor az egység ki van kapcsolva, a Hőntartás jelzi a hőntartási funkció számára beállított hőmérsékleteket.

c Ventilátorsebesség/levegőáramlás iránya

1 Nyomja meg többször a gombot, amíg a kívánt Hűtés, Fűtés, Szellőz., Ventilál, Szárítás vagy Auto üzemmódot ki nem választja.

2 Nyomja meg a gombot. A működésjelző lámpa bekapcsol, és a rendszer működésbe lép.

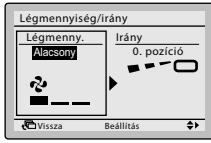
3 Használja a gombot a hőmérséklet beállításához.

INFORMÁCIÓ

A Szárítás és Szellőz. üzemmódban a ventilátorsebesség nem állítható be.

4 Nyomja meg a gombot.

5 Használja a gombot a ventilátor sebességének kiválasztáshoz vagy légáramlás irányának beállításához.

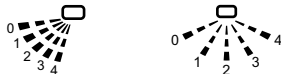


6 Ha ventilátor sebességét állítja be, a gombok segítségével válasszon az Alacsony, Közepes vagy Magas lehetőségek közül.

INFORMÁCIÓ

A Szárítás és Szellőz. üzemmódban a ventilátorsebesség nem állítható be.

7 Ha a légáramlás irányát állítja be, a gombokkal módosíthatja a beállítást **Légzőz. 0. pozíció, 1. pozíció, 2. pozíció, 3. pozíció** vagy **4. pozíció** értékre.



8 Nyomja meg a gombot a kezdőképernyő megjelenítéséhez.

9 Nyomja meg a gombot. A működésjelző lámpa kikapcsol, és a rendszer működése leáll.

A vezérlő további szolgáltatása: a BILLENTYŰZÁR

1 Tartsa lenyomva a gombot 4 másodpercig a billentyűzár üzemmód engedélyezéséhez. Megjelenik a billentyűzár ikonja.



2 A billentyűzár üzemmódból való kilépéshez tartsa lenyomva a gombot 4 másodpercig. Ekkor eltűnik a billentyűzár ikonja.

7. A főmenü elemeinek leírása

1 LEVEGŐÁRAMLÁS IRÁNYA (csak abban az esetben, ha a külön légáramlási funkció telepítve van)

A Levegőáramlás iránya beállítás megadása a 4 szárny mindegyike számára.

2 GYORSINDÍTÁS (csak SkyAir esetén)

A helyiség kellemes hőmérsékletének gyors beállítása.

3 SZELLŐZTETÉS

A szellőztetési sebesség és a szellőztetési üzemmód beállítása (csak HRV esetén).

4 ENERGIATAKARÉKOS BEÁLLÍTÁS

Ez a beállítás lehetővé teszi a beállított hőmérséklettartomány korlátozását, és megjeleníti a rendszer fogyasztását.

■ Hőm. tart. beállítás

A beállítható hőmérséklettartomány korlátozható. A hőmérséklettartomány korlátozása a modell és az üzemmód alapján lehetséges.

■ **Jelenlét érzékelő** (csak abban az esetben, ha az érzékelő telepítve van)

Lehetővé teszi olyan beállítás alkalmazását, amely automatikusan megváltoztatja a légkondicionálás célhőmérsékletét, ha a rendszer egy megadott idő alatt nem érzékel embereket. Ha a rendszer érzékel embereket, visszatér a normál beállított hőmérsékletre.

■ **Érzékelő (kikapcs.)** (csak abban az esetben, ha az érzékelő telepítve van)

Lehetővé teszi olyan beállítás alkalmazását, amely automatikusan leállítja a légkondicionálási funkciót, ha a rendszer egy megadott idő alatt nem érzékel embereket.

■ **Hőm. auto visszai.**

Visszatér az előre beállított hőmérséklethez egy meghatározott időtartam után, még akkor is, ha a beállított hőmérsékletet módosította.

■ Kikapcsolás időzítő

Lehetővé teszi a rendszer egyes üzemelési időtartamainak beállítását egy 30–180 perces tartományban. A kiválasztott időtartam után a rendszer automatikusan kikapcsol (minden esetben, amikor a rendszert aktiválták).

■ **Áramfogyasztás**

Az eddigi hozzávetőleges áramfogyasztást jeleníti meg. Lehetővé teszi a felhasználó számára, hogy felmérje áramfogyasztás alakulását.

Megjegyzés: A funkció a beltéri egység típusától függően érhető el.

Megjegyzés: Ez a funkció nem érhető el, ha egyenlő 1 beltéri egység van csoportosan csatlakoztatva a távirányítóra.

Megjegyzés: A kijelzett áramfogyasztás nem egy kWh-mérés eredménye, hanem az egység folyamatosan szolgáltatott adataiból számított eredmény. A számítás néhány tényezője abszolút érték, más tényezői azonban pusztán interpolációk eredményei bizonyos türeshatárral. Ez magyarázza, hogy a megjelenített érték miért térhet el a tényleges áramfogyasztástól.

5 PROGRAM

Az indítási és leállítási idő beállítása a hét bármely napjára vonatkozóan. Egy napra legfeljebb 5 művelet állítható be. Mindkét üzemmód (normál és hőntartás) kiválasztás. Ezen felül szünnapbeállítások és programszámok is megadhatók.

6 KARBANTARTÁSI INFORMÁCIÓK

A szerviz elérhetőségét és a modell adatait jeleníti meg.

7 BEÁLLÍTÁS

A LCD képernyő kontrasztjának beállítása. Váthat a normál és a részletes megjelenítés között is. Amikor a részletes megjelenítés van kiválasztva, a részletes megjelenítés beállításai módosíthatók.

8 AKTUÁLIS BEÁLLÍTÁSOK

Az elérhető elemek aktuális beállításainak listáját jeleníti meg.

9 ÓRA ÉS NAPTÁR

Lehetővé teszi a dátum és az idő beállítását. Az idő 12 órás vagy 24 órás időformátumban is megjeleníthető.

10 NYELV

Lehetővé teszi a megjelenítés nyelvének beállítását.

8. Levegőáramlás iránya

Részletes információkért tekintse meg a CD lemezen található Üzemeltetési kézikönyvet.

9. Gyorsindítás (csak SkyAir esetén)

1 Jelenítse meg a Főmenü képernyőjét, majd a kezdőképernyő megjelenítéséhez lépjen tovább a (9) lépéshez (Lásd: "20. Főmenü szerkezete" és "Függelék").

2 A Gyorsindítás funkció bekapcsolásakor a kezdőképernyőn megjelenik a **Gyorsindítás** üzenet.

INFORMÁCIÓ

Ismételje meg ezt az eljárást a Gyorsindítás funkció kikapcsolásához.

10. Szellőztetés beállítása

Csak abban az esetben, ha egy HRV csatlakoztatva van. További információkért tekintse meg a HRV kézikönyveit.

11. Energiatakarékos beállítás

Részletes információkért tekintse meg a CD lemezen található Üzemeltetési kézikönyvet.

12. Program

12.1 A program engedélyezése/letiltása

1 Jelenítse meg az **Engedélyezés/Letiltás beállítása** képernyőt (12.1) (Lásd: "20. Főmenü szerkezete" és "Függelék").

2 A gomb segítségével módosítsa a beállítást **Enged** vagy **Letit** értékre.



3 Nyomja meg a gombot a megerősítésre szolgáló képernyő megjelenítéséhez.

4 A gomb segítségével válassza az **Igen** lehetőséget, majd nyomja meg a gombot.

12.2 A programszám kivá

15.4 Az LCD képernyő kontrasztjának beállítása

- Jelenítse meg a **Kontraszbeállítás** képernyőt (15.4) (Lásd: "20. Főmenü szerkezete" és "Függelék").
- A ▼ segítségével módosítsa a kontrasztot.



- A beállítás megerősítéséhez nyomja meg a ↵ gombot.

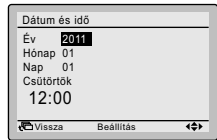
16. Aktuális beállítások

- Jelenítse meg a **Beállítások állapotlistája** képernyőt (16) (Lásd: "20. Főmenü szerkezete" és "Függelék").
- Az aktuális beállítások állapotlistája jelenik meg.
- Nyomja meg a ↵ gombot a **Főmenü** képernyőjéhez való visszatéréshez.

17. Óra és naptár

17.1 A Dátum és idő beállítása

- Jelenítse meg a **Dátum és idő** beállítási képernyőjét (17.1) (Lásd: "20. Főmenü szerkezete" és "Függelék").
- A ◀▶ segítségével válassza ki, majd a ▼ használatával állítsa be az **Év**, **Hónap**, **Nap** és az **idő** értékét.



- Nyomja meg a ↵ gombot a megerősítésre szolgáló képernyő megjelenítéséhez.
- A ◀▶ segítségével válassza az **Igen** lehetőséget, majd nyomja meg a ↵ gombot.

17.2 Az időformátum beállítása (12/24 órá)

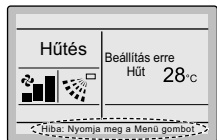
- Jelenítse meg a **12/24 órábeállítás** képernyőt (17.2) (Lásd: "20. Főmenü szerkezete" és "Függelék").
- A ▼ segítségével válassza a **12** vagy a **24** lehetőséget.
- Nyomja meg a ↵ gombot a megerősítésre szolgáló képernyő megjelenítéséhez.
- A ◀▶ segítségével válassza az **Igen** lehetőséget, majd nyomja meg a ↵ gombot.

18. Nyelv

- Jelenítse meg a **Nyelv** képernyőjét (18) (Lásd: "20. Főmenü szerkezete" és "Függelék").
- Válassza ki a nyelvet a ▼ használatával.
- A beállítás megerősítéséhez nyomja meg a ↵ gombot. Megjelenik a kezdőképernyő.

19. Hibakód megjelenítése

- Ha hiba történik, akkor a kezdőképernyőn a **Hiba**: Nyomja meg a **Menü** gombot vagy a **Figyelem!** Nyomja meg: **menü** g. üzenet villog.



- Nyomja meg a ↵ gombot. A hibakód villog, és megjelennek a **Kontaktinformáció** adatai, valamint a modellel kapcsolatos információk.

20. Főmenü szerkezete

Lásd: "Függelék".

FELSZERELÉS

Részletesebb szerelési kézikönyveket a CD lemezen talál.

1. Általános biztonsági óvintézkedések

- A felszerelés előtt figyelmesen olvassa el ezeket az utasításokat. Ezekből megtudhatja, hogyan kell az egységet megfelelően felszerelni, beállítani és használni. A kézikönyvet egy könnyen hozzáférhető helyen őrizzze, később még szükség lehet rá.

Ez a termék Daikin egységekkel együtt használható opcionális kiegészítő. A szerelési és üzemeltetési útmutatásokért tekintse meg az egységek szerelési és üzemeltetési kézikönyvét.

A távirányító felszerelése előtt figyelmesen olvassa el ezen "1. Általános biztonsági óvintézkedések" című szakaszt.

A berendezésnek vagy tartozékainak nem megfelelő felszerelése vagy csatlakoztatása áramütést, rövidzárlatot, szivárgást vagy tüzet, illetve a berendezés egyéb károsodását vagy személyi sérülést okozhat.

Ha bizonytalan az üzembe helyezés vagy a használat módját illetően, tanácsért és információért mindig lépjen kapcsolatba forgalmazójával.

NE szerelje fel szakember segítsége nélkül a távirányítót. A nem megfelelő felszerelés áramütést vagy tüzet okozhat. Lépjen kapcsolatba a Daikin forgalmazójával.

- Minden helyszíni vezetékét és alkatrészét szerelőnek kell felszerelnie, és meg kell felelniük a vonatkozó jogszabályoknak.

TÁJÉKOZTATÁS

- Ha a távirányító termosztát funkciója használatban van, a felszerelés helyeként olyan helyet válasszon:
 - ahol a helyiségben az átlaghőmérséklet érzékelhető;
 - amely nincs kitéve közvetlen napsugárzásnak;
 - ahol nincs a közelben hőforrás;
 - ahová nem jut be kültéri levegő vagy huzat (pl. ajtónyitogatás miatt);
 - ahol a kijelző tisztán tartható;
 - ahol az előlap tisztán tartható;
 - ahol a hőmérséklet -10°C és 50°C között van;
 - ahol a relatív páratartalom legfeljebb 95%.

TÁJÉKOZTATÁS

- NE** szerelje fel a távirányítót:
 - Elektromágneses sugárzást kibocsátó berendezések közelében. Az elektromágneses sugárzás megzavarhatja a vezérlőrendszert, és az egység hibás működését eredményezheti.
 - Nyirkos környezetben vagy víznek kitett helyen. Ha víz kerül a távirányítóba, az áramütéshez és a belső elektronika meghibásodásához vezethet.

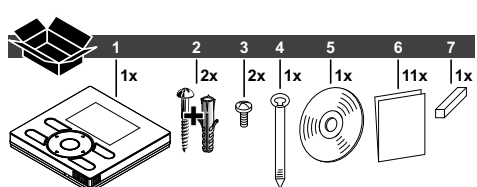
Felszerelés befejezése után:

- a hibák ellenőrzése érdekében hajtson végre próbaüzemeltetést,
- magyarázza el az ügyfélnek a távirányító működtetésének módját ezen Gyors áttekintés Működés részének segítségével, kérje meg az ügyfelet, hogy a CD lemezt és az Gyors áttekintést őrizzze meg szükség esetére. A CD részletes információkat tartalmaz a felszereléssel és üzemeltetéssel kapcsolatban.

FIGYELMEZTETÉS

- A távirányító áthelyezésével és újbilli felszerelésével kapcsolatban kérje a helyi forgalmazó tanácsát.

2. A doboz tartalma



- Távirányító
- Facsarok+tiplik
- Kisméretű csavarok
- Szorító
- Kézikönyv CD lemeze
- Gyors áttekintés
- Huzalozási rögzítőelem

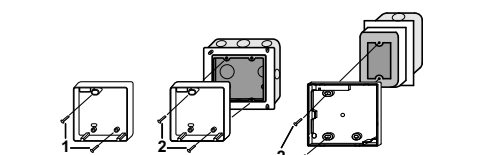
3. Távolítsa el a távirányító felső részét

- Helyezzen egy egyenes csavarhúzó a távirányító alsó felének bemszeseibe (2 helyen) (1), majd távolítsa el a távirányító felső részét.

TÁJÉKOZTATÁS

- A PCB tábla a távirányító felső részére van szerelve. Ügyeljen rá, hogy ne okozzon kárt a táblában a csavarhúzóval.

4. A távirányító rögzítése



- falra való rögzítéshez használja a 2 mellékelt facsarvart (Ø3.5x32) és tiplit.
- csatlakozódobozra történő rögzítéshez használja a 2 mellékelt gépcsarvart (M4x16).

A csatlakozódobozhoz (tartozék) használja az opcionális KJB111A vagy KJB211A tartozékokat.

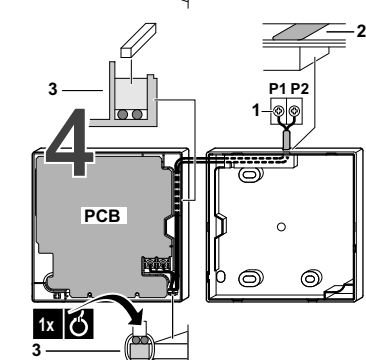
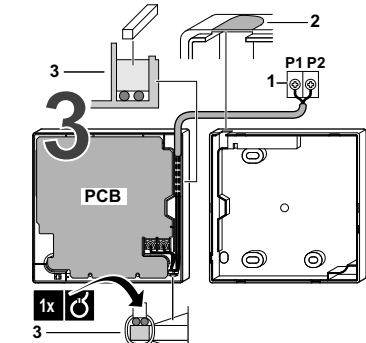
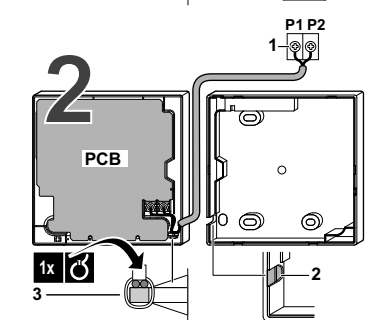
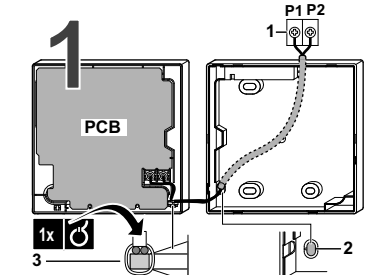
INFORMÁCIÓ

- A távirányítót sima felületen helyezze el. Ügyeljen arra, hogy a távirányító hátlapja ne deformálódjon a rögzítőcsavarok túlzott megszorítása miatt.

5. Az beltéri egység bekötése

4 módszerrel lehetséges:

- hátról,
- balról,
- felülről,
- felülről középről.



- beltéri egység
- vágja ki ezt a részt csípőfogóval stb. a vezeték átvezetéséhez
- a vezetékeket rögzítse a felső burkolathoz a huzalozási rögzítőelem és egy szorító segítségével.

Kösse össze a távirányító csatlakozóit (P1, P2) a beltéri egység csatlakozóival (P1, P2). (A P1 és a P2 nem rendelkezik polaritással.)

INFORMÁCIÓ

- A vezetékeket vezesse a tápfeszültség kábeleitől távol, hogy elkerülje az elektromos zajokat (külső zajt).

A vezeték adatai

Vezeték típusa	Méret	Teljes hossz
Árnyékolt vinil huzal vagy kábel	0,75–1,25 mm ²	≤500 m

INFORMÁCIÓ

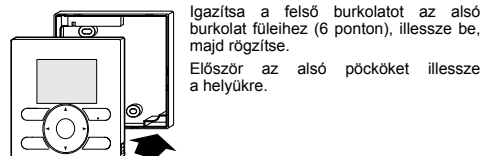
- Fejtsze le a védőburkolatot arról a szakaszról, amelynek a távirányító házán belülré kerül (L). Tekintse meg az alábbi ábrát és táblázatot. Fontos, hogy a dupla szigetelés megmaradjon a távirányító házán átvezető nyílásig.
- Az egyszerűbb huzalozás érdekében a 2 vezeték hossza között ±10 mm különbség legyen.

Vezetékkimenet	L
Felső kimenet	±150 mm
Felső középső kimenet	±200 mm

6. A távirányító felső részének visszahelyezése

TÁJÉKOZTATÁS

- Figyeljen, hogy ne lapítsa meg a vezetékeket a szerelés közben.



TÁJÉKOZTATÁS

- A csatlakoztatáshoz szükséges csatlakozódoboz és vezeték nem tartozékok.
- Ne érintse meg közvetlenül a kezével a PCB táblát.

7. Bekapcsolás

- Kapcsolja be a készüléket.
- A **kapcsolat ellenőrzése**. Várjon, üzenet jelenik meg.
- Néhány másodperc elteltével megjelenik a kezdőképernyő.

Ha 1 beltéri egységet vagy beltéri egységek 1 csoportját 2 távirányító vezérel

- Kapcsolja be mindkét távirányítót.
- Határozza meg, melyik lesz az alárendelt/ fő távirányító.
- Amikor a **Hibakód:U5 - A kapcsolat ellenőrzése**. Várjon, üzenet jelenik meg mindkét távirányítón, nyomja meg és tartsa lenyomva 4 másodpercig az alárendelt távirányító **↵** gombját.
- Az alárendelt távirányítón ekkor az **AI szabályzó** üzenet jelenik meg.

INFORMÁCIÓ

- A fő távirányítón még mindig a **Fő szabályzó** üzenet látható.

5 Néhány másodperc elteltével megjelenik a kezdőképernyő. Tekintse meg a CD lemezt következőkkel kapcsolatos részletesebb szerelési útmutatásért:

- Helyszíni beállítások,
- A próbaüzemeltetés módja (SkyAir esetében),
- A Hibatörténet megtekintésének folyamata,
- A Karbantartási partner regisztrálásának módja,
- A regisztrált adatok megtekintése,
- Óra és naptár (lásd még: "17. Óra és naptár", 2. oldal),
- Nyelv (lásd még: "18. Nyelv", 2. oldal),
- Tiltógomb,
- Funkció letiltás.

KARBANTARTÁS

1. Általános biztonsági óvintézkedések

Az LCD kijelzőt és a távirányító többi felületét száraz ruhával törölje le, ha azok beszenyeződtek.

Ha nem tudja eltávolítani a felületen található szennyeződést, akkor mártsa a ruhát vízzel hígított semleges tisztítószorba, alaposan csavarja ki, majd tisztítsa meg a felületet. Ezután száraz ruhával törölje le a felületet.

FIGYELMEZTETÉS

- Ne használjon hígítót, szerves oldószert vagy erős savat.

FIGYELMEZTETÉS

- Ne mossa le a távirányítót. Ez elektromos zárlatot, tüzet vagy áramütést okozhat.

FIGYELMEZTETÉS

- A karbantartás idejére mindig győződjön meg arról, hogy kikapcsolta a légkondicionálót és az áramellátás biztosítékát. Ennek elmulasztása áramütéshez vagy sérüléshez vezethet.

2. A szűrő jelzésének visszaállítása

- Amikor a következő üzenetek egyike (**Tisztítsa meg a szűrőt**, **Tisztítsa meg a szűrőelemet** vagy **Tisztítsa meg az elemet**) jelenik meg a kezdőképernyő alján, a szűrőt meg kell tisztítani.
- A szűrő vagy alkotóelem lemosása, tisztítása vagy cseréje után nyomja meg a ↵ gombot a **Főmenü** megnyitásához.
- A ▼ gomb segítségével válassza a **Szűrőjelző alaph. állítása** lehetőséget, majd nyomja meg a ↵ gombot a szűrőjelzés visszaállításához.

FÜGGELÉK

