

15.4 Za podešavanje kontrasta LCD zaslona

- 1 Prikazite zaslon s postavkama **Prilagodba kontrasta** (15.4) (vidi "20. Struktura glavnog izbornika" i "Dodatak").
- 2 Pomoću **▼▲** promijenite kontrast.



- 3 Pritisnite **↵** za potvrdu postavke.

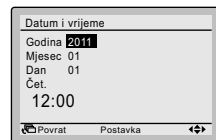
16. Sadašnje postavke

- 1 Prikazite zaslon **Popis statusa postavki** (16) (vidi "20. Struktura glavnog izbornika" i "Dodatak").
- 2 Prikazuje se popis statusa aktualnih postavki.
- 3 Pritisnite **↵** za povratak u glavni izbornik.

17. Sat i kalendar

17.1 Za postavljanje datuma i vremena

- 1 Prikazite zaslon s postavkama **Datum i vrijeme** (17.1) (vidi "20. Struktura glavnog izbornika" i "Dodatak").
- 2 Pomoću **◀▶** odaberite, a pomoću **▼▲** postavite **Godina, Mjesec, Dan i vrijeme**.



- 3 Pritisnite **↵** za prikaz zaslona za potvrdu.
- 4 Pomoću **◀▶** odaberite **Da** pa pritisnite **↵**.

17.2 Za postavljanje formata sati (12/24 sata)

- 1 Prikazite zaslon s postavkama **Sat 12H/24H** (17.2) (vidi "20. Struktura glavnog izbornika" i "Dodatak").
- 2 Pomoću **▼▲** odaberite 12H ili 24H.
- 3 Pritisnite **↵** za prikaz zaslona za potvrdu.
- 4 Pomoću **◀▶** odaberite **Da** pa pritisnite **↵**.

18. Jezik

- 1 Prikazite zaslon **Jezik** (18) (vidi "20. Struktura glavnog izbornika" i "Dodatak").
- 2 Pomoću **▼▲** odaberite jezik.
- 3 Pritisnite **↵** za potvrdu postavke. Prikazuje se osnovni zaslon.

19. Prikaz kodova greške

- 1 Ako dođe do greške, zatrepat će **Greška: pritisni tipku izbor** ili **Upozorenje: pritisni tipku izbor** na osnovnom zaslonu.



- 2 Pritisnite **↵**. Zatrepat će kod greške i pojaviti će se **Kontakt info i informacije o modelu**.

20. Struktura glavnog izbornika

Vidi "Dodatak".

POSTAVLJANJE

Pogledajte CD za detaljnije priručnike za postavljanje.

1. Opće mjere opreza

- ⚠ Prije postavljanja pažljivo pročitajte ove upute. Iz njih ćete saznati kako se pravilno postavlja, konfigurira i koristi jedinica. Čuvajte ovaj priručnik nadohvat ruke za buduću uporabu.

Ovo je opcija koja se može koristiti u kombinaciji s jedinicama Daikin. Za upute o postavljanju i uporabi pogledajte priručnik za postavljanje i uporabu jedinica.

Molimo pažljivo pročitajte ove "1. Opće mjere opreza" prije postavljanja daljinskog upravljača.

Nepravilno postavljanje ili pričvršćivanje opreme ili pribora može izazvati udar struje, kratki spoj, curenje, požar ili druga oštećenja opreme ili ozljede osoba.

Ako niste sigurni u postupke postavljanja ili uporabe, za savjet i informacije obratite se svom dobavljaču.

NEMOJTE sami instalirati daljinski upravljač. Nepropisna instalacija može dovesti do strujnog udara ili požara. Obratite se svom dobavljaču uređaja Daikin.

- ⚠ Sva vanjska ožičenja i komponente mora postaviti instalater i moraju biti u skladu s primjenjivim zakonima.

NAPOMENA

- ⚠ Kada se koristi termo funkcija daljinskog upravljača, izaberite mjesto postavljanja uzimajući u obzir da to mora biti mjesto:
 - gdje se može detektirati prosječna temperatura u prostoriji,
 - gdje nema izloženosti izravnom sunčevom svjetlu,
 - koje nije u blizini izvora topline,
 - koje nije pod utjecajem vanjskog zraka ili propuha uslijed npr. otvaranja/zatvaranja vrata,
 - gdje zaslon ostaje čist.
 - gdje je prednji dio slobodan.
 - gdje je temperatura između -10°C i 50°C.
 - gdje je relativna vlažnost maks. 95%.

NAPOMENA

- ⚠ **NEMOJTE** postavljati daljinski upravljač:
 - U blizini strojeva koji emitiraju elektromagnetsko zračenje. Elektromagnetsko zračenje moglo bi narušiti rad upravljačkog sustava i rezultirati greškom u radu jedinice.
 - U vlažnim područjima ili mjestima na kojima bi on mogao biti izložen vodi. Ako voda prođe u daljinski upravljač, može doći do strujnih udara i kvara unutarnje elektronike.

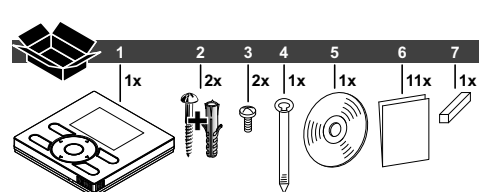
Po završetku postavljanja:

- provedite probni rad kako biste provjerili ima li grešaka,
- objasnite klijentu kako rukovati daljinskim upravljačem pomoću dijela Rad ovih Brzih referenci,
- tražite od klijenta da spremi CD i Brze reference za buduću uporabu. CD sadržava detaljne informacije o postavljanju i radu.

UPOZORENJE

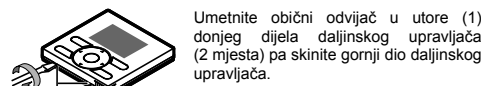
- ⚠ Raspitajte se kod svog lokalnog dobavljača o premještanju i ponovnom postavljanju daljinskog upravljača.

2. Što je sve u kutiji



- 1 Daljinski upravljač
- 2 Drveni vijci+zidni ulošci
- 3 Mali vijci
- 4 Stezaljka
- 5 CD s priručnikom
- 6 Brze reference
- 7 Zadržać ožičenja

3. Skinidanje gornjeg dijela daljinskog upravljača

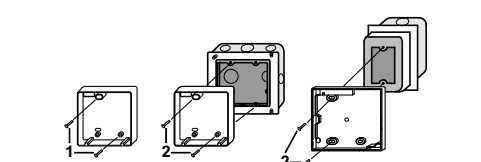


Umetnite obični odvijač u utore (1) donjeg dijela daljinskog upravljača (2 mjesta) pa skinite gornji dio daljinskog upravljača.

NAPOMENA

- ⚠ PCB je montiran u gornjem dijelu daljinskog upravljača. Pazite da ne oštetite ploču običnim odvijačem.

4. Pričvršćivanje daljinskog upravljača



- 1 za isturenu montažu učvrstite ga pomoću 2 priložena drvena vijka (Ø3,5x32) i zidna uloška.
- 2 za ugradbenu montažu učvrstite ga pomoću 2 priložena strojna vijka (M4x16).

Za lokalno nabavljenu razvodnu kutiju koristite opcionalni pribor KJB111A ili KJB211A.

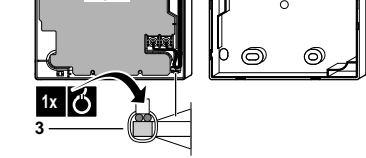
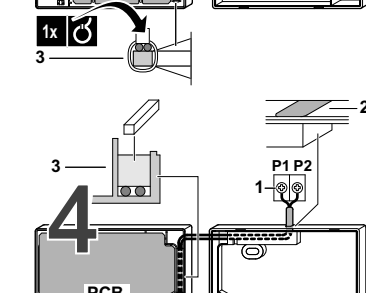
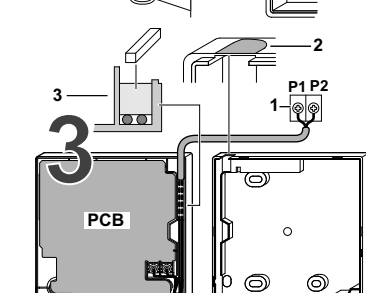
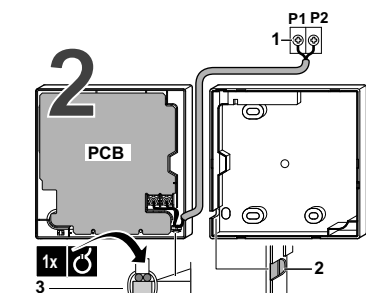
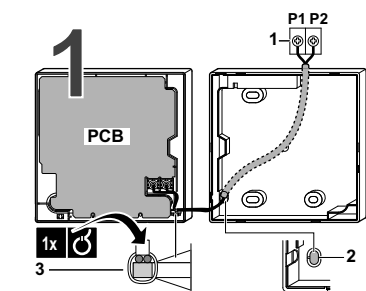
INFORMACIJE

- ⓘ Postavite na ravnu površinu. Pazite da ne iskrivite oblik stražnje ploče daljinskog upravljača prejakim zatezanjem vijaka za postavljanje.

5. Ožičenje unutarnje jedinice

4 metode:

- 1 sa stražnje strane,
- 2 slijeva,
- 3 odozgor,
- 4 s gornjeg središta.



- 1 unutarnja jedinica
- 2 načinite urez za prolaz ožičenja klijestima itd.
- 3 pričvrstite ožičenje na gornji dio kućišta pomoću zadržaća ožičenja i stezaljke.

Spojite priključke daljinskog upravljača (P1, P2) i priključke vanjske jedinice (P1, P2). (P1 i P2 nemaju polove.)

INFORMACIJE

- ⓘ Prilikom spajanja, postavite ožičenje dalje od ožičenja napajanja kako biste izbjegli primanje električnih smetnji (vanjske smetnje).

Specifikacije ožičenja

Vrsta ožičenja	Veličina	Ukupna duljina
Obložena vinilna žica ili kabel	0,75–1,25 mm ²	≤500 m

INFORMACIJE

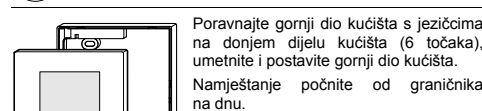
1. Ogulite zaštitu na dijelu koji treba proći kroz unutrašnjost kućišta digitalnog upravljača (L). Pogledajte sliku i tablicu u nastavku teksta. Vrlo je važno očuvati dvostruku izolaciju kroz urez kućišta daljinskog upravljača.
2. Radi lakšeg ožičenja bolje je držati udaljenost od ±10 mm između duljina 2 žica.

Izlazni otvor za ožičenje	L
Izlazni otvor na vrhu	±150 mm
Izlazni otvor na vrhu na sredini	±200 mm

6. Ponovno pričvršćivanje gornjeg dijela daljinskog upravljača

NAPOMENA

- ⚠ Pazite da prilikom pričvršćivanja ne oštetite ožičenje.



Poravnajte gornji dio kućišta s jezičima na donjem dijelu kućišta (6 točaka), umetnite i postavite gornji dio kućišta. Namještanje počnite od graničnika na dnu.

NAPOMENA

1. Nisu priloženi razvodna kutija i ožičenje za priključak.
2. Ne dotičite izravno PCB rukom.

7. Uključivanje

- 1 Uključite uređaj.
- 2 Provjeravam vezu. Molimo sačekajte, se prikazuje.
- 3 Nakon nekoliko sekundi prikazuje se osnovni zaslon.

Ako se upravlja 1 unutarnjom jedinicom ili 1 skupinom unutarnjih jedinica s 2 daljinska upravljača

- 1 Uključite oba daljinska upravljača.
- 2 Odredite koji je glavni/sporedni daljinski upravljač.
- 3 Kad se na oba daljinska upravljača pojavi **Šifra greške:U5 - Provjeravam vezu. Molimo sačekajte.**, pritisnite i držite pritisnutim gumb **↵** sporednog daljinskog upravljača 4 sekunde.
- 4 Na sporednom daljinskom upravljaču sada se prikazuje **Podređeni RC**.

INFORMACIJE

- ⓘ Na glavnom daljinskom upravljaču i dalje se prikazuje **Glavni RC**.

- 5 Nakon nekoliko sekundi prikazuje se osnovni zaslon.

Pogledajte CD za detaljnije upute za postavljanje o:

- Lista postavki,
- Probnom načinu rada (samo za SkyAir),
- Provjeru postupka Povijest grešaka,
- Načinu registracije Kontakt serviser,
- Potvrdu registriranih pojedinosti,
- Sat i kalendar (vidi još i "17. Sat i kalendar" na stranici 2),
- Jezik (vidi još i "18. Jezik" na stranici 2),
- Zabranu tipke,
- Zabranu funkcije.

ODRŽAVANJE

1. Opće mjere opreza

Kada se zaprljaju, LCD zaslon i ostale površinske dijelove daljinskog upravljača obrišite suhom krpom.

Ako se nečistoće s površine ne mogu ukloniti, krpu namočite u neutralnom deterdžentu razrijeđenom vodom, dobro iscijedite krpom i obrišite površinu. Nakon toga površinu obrišite i suhom krpom.

UPOZORENJE

- ⚠ Nemojte koristiti razrjeđivač, organsko otapalo ili jaku kiselinu.

UPOZORENJE

- ⚠ Nemojte prati daljinski upravljač. To može dovesti do izboja struje te strujnog udara ili požara.

UPOZORENJE

- ⚠ Obavezno zaustavite rad klima uređaja i isključite osigurač napajanja u vrijeme održavanja. Ako to ne napravite, može doći do strujnih udara ili ozljede.

2. Ponovno postavljanje oznake za filter

- 1 Kada se na dnu osnovnog zaslona pojavi jedna od sljedećih poruka (**Vrijeme za čiš. filtra**, **Vrijeme za čiš. filtra i elem** ili **Vrijeme za čiš. elementa**), treba očistiti filter.
- 2 Nakon što operete, očistite i vratite filter ili element, pritisnite **↵** za ulazak u glavni izbornik.
- 3 Pomoću **▼▲** odaberite **Reset pokazivača filtra** pa pritisnite **↵** za resetiranje oznake filtra.

DODATAK

