

DAIKIN



ANVÄNDARHANDBOK

VRV III system luftkonditionerare

REYaq10P7Y1B
REYaq12P7Y1B
REYaq14P7Y1B
REYaq16P7Y1B

INNEHÅLL

	Sida
1. Definitioner	1
1.1. Varningars och symbolers betydelse	1
1.2. Använda termers betydelse	1
2. Introduktion	2
2.1. Allmän information	2
3. Gör så här innan du använder enheten	3
4. Fjärrkontroll	3
5. Driftområde	3
6. Förfaringssätt	4
6.1. Kylning, värme, endast fläkt och automatisk drift	4
6.2. Avfuktning	5
6.3. Justera luftflödets riktning	6
6.4. Ställa in huvudfjärrkontrollen	6
6.5. Försiktighetsåtgärder för gruppstyrsystem eller två fjärrkontrollsystem	6
7. Optimal drift och energibesparingar	6
8. Underhåll	7
8.1. Underhåll efter ett långvarigt driftstopp	7
8.2. Underhåll före ett långvarigt driftstopp	7
9. Följande symptom är inte problem med luftkonditioneraren	7
10. Felsökning	8
11. Service och garanti	9
11.1. Service	9
11.2. Kortare "underhållscykler" och "utbytescykler" måste beaktas i följande situationer	10
12. Viktig information om det använda köldmedlet	10

Tack för att du köpte den här luftkonditioneraren från Daikin.

Originalinstruktionerna är skrivna på engelska. Alla övriga språk är översättningar av originalinstruktionerna.



LÄS DESSA INSTRUKTIONER NOGGRANT INNAN DU ANVÄNDER ENHETEN. DE BESKRIVER HUR DU ANVÄNDER ENHETEN PÅ KORREKT SÄTT. SPARA HANDBOKEN PÅ LÄTTILLGÄNGLIG PLATS FÖR FRAMTIDA BRUK SOM REFERENS.

Denna utrustning är inte avsedd att användas av personer, inklusive barn, med nedsatt fysisk, sensorisk eller mental funktion, eller brist på erfarenhet och kunskap, om de inte har fått överinseende eller instruktioner gällande användning av utrustningen av någon person som ansvarar för deras säkerhet.

Barn skall övervakas så att de inte leker med utrustningen.

**VARNING**

- Enheten innehåller elektriska delar och delar som blir heta.
- Kontrollera att installationen har utförts korrekt av en installatör innan du använder enheten.
Om du har frågor om användningen kan du kontakta närmaste installatör för råd och information.

1. DEFINITIONER

1.1. Varningars och symbolers betydelse

Varningar i denna handbok är klassificerade efter hur allvarliga de är och efter hur troligt det är att de inträffar.

**FARA**

Indikerar en överhängande farlig situation som, om den inte undviks, kommer att resultera i dödsfall eller allvarlig skada.

**VARNING**

Indikerar en potentiellt farlig situation som, om den inte undviks, kan resultera i dödsfall eller allvarlig skada.

**FÖRSIKTIGT**

Indikerar en potentiellt farlig situation som, om den inte undviks, kan resultera i mindre eller medelstor skada. Kan också användas för att varna för osäkra metoder.

**NOTERING**

Indikerar situationer som kan resultera i skador på utrustning eller egendom.

**INFORMATION**

Denna symbol identifierar användbara tips eller extra information.

Vissa typer av faror representeras av speciella symboler:



Elektrisk ström.



Fara för brännskador eller skällning.

1.2. Använda termers betydelse

Installationshandbok:

Bruksanvisning för en särskild produkt eller applikation, förklarar hur du installerar, konfigurerar och underhåller den.

Användarhandbok:

Bruksanvisning för en specifik produkt eller applikation som beskriver hur man använder produkten.

Underhållsanvisningar:

Bruksanvisning för en specifik produkt eller applikation som beskriver (om det är relevant) hur produkten eller applikationen installeras, konfigureras, används och/eller underhålls.

Återförsäljare:

Försäljningsdistributör för produkter som omfattas av denna bruksanvisning.

Installatör:

Tekniskt kunnig person som är kvalificerad att installera produkter som omfattas av denna handbok.

Användare:

Person som äger och/eller använder produkten.

Serviceföretag:

Behörigt företag som kan utföra eller samordna nödvändig service på enheten.

Gällande lagstiftning:

Alla internationella, europeiska, nationella och lokala direktiv, lagar, regleringar och/eller koder som är relevanta och tillämpliga för en särskild produkt eller domän.

Tillbehör:

Utrustning som levereras tillsammans med enheten och som behöver installeras enligt instruktionerna i dokumentationen.

Valfri utrustning:

Utrustning som valfritt kan kombineras med produkterna som omfattas av den här handboken.

Anskaffas lokalt:

Utrustning som måste installeras enligt instruktionerna i den här handboken, men som inte levereras av Daikin.

2. INTRODUKTION

2.1. Allmän information

Enheten utgör inomhusdelen av luft-till-vattenvärmepumpen REYAQ och används för uppvärmning/kyllning.



NOTERING

En HXHD125-inomhusenhet kan enbart anslutas till en REYAQ-utomhusenhet.



INFORMATION

Den här handboken gäller inte inomhusenheten HXHD125. Den informationen hittar du i installations- och användningshandboken för inomhusenheten HXHD125.

De olika alternativen visas i installationshandboken.



VARNING

- Om du lägger märke till något onormalt, som t.ex. brandlukt, skall du genast stänga av strömmen och kontakta din återförsäljare för anvisningar.
- Placera inte föremål i direkt närhet av utomhusdelen och låt inte löv och annat skräp samlas på och kring utomhusdelen.
Löv får smådjur att närma sig och det finns risk för att de kryper in i enheten. Väl inne i enheten kan dessa smådjur leda till fel, rök eller brand om de kommer i kontakt med strömförande delar.
- Kontakta din återförsäljare för förbättringar, reparationer och underhåll.
Ofullständiga förbättringar, reparationer och underhåll kan leda till vattenläckage, elektriska stötar och brand.
- För inte in fingrar, stavar eller andra föremål i luftinlopp eller -utlopp. När fläkten går med hög hastighet kan det orsaka skador.
- Låt aldrig inomhusenheten eller fjärrkontrollen bli våta. Det kan leda till elektriska stötar eller brand.
- Använd aldrig brandfarlig spray, som t.ex. hårspray, lack eller färg i närheten av enheten. Det kan orsaka eldsvåda.
- Rör aldrig luftutsläppet eller de horisontella bladen medan luftflödesbladet är i rörelse. Fingrarna kan komma i kläm eller så kan enheten skadas.
- Om en säkring går får den aldrig bytas ut mot en säkring med fel ampertal eller andra ledningar. Om en tråd eller koppartråd används kan det orsaka att enheten går sönder eller att brand uppstår.

- Kontakta din återförsäljare för att förhindra köldmediumläckor.
När systemet är installerat och används i ett litet rum är det viktigt att hålla koncentrationen av läckande köldmedium, om en läcka skulle råka uppstå, under gränsen. Annars kan syrenivån i rummet påverkas vilket kan leda till en allvarlig olycka.
- Det köldmedium som finns i luftkonditioneraren är säkert och läcker vanligtvis inte. Om köldmedium skulle läcka ut i rummet och komma i kontakt med en brasa, en värmare eller en spis kan en skadlig gas bildas.
- Stäng av alla förbränningsbaserade värmeenheter, vädra rummet och kontakta återförsäljaren som du köpte enheten från.
Använd inte luftkonditioneraren förrän en service-tekniker har bekräftat att den läckande delen har reparerats.
- Felaktig installation eller anslutning av utrustning eller tillbehör kan orsaka elchock, kortslutning, läckage, brand eller annan skada på utrustningen. Använd endast tillbehör som tillverkas av Daikin och som är specialkonstruerad att användas tillsammans med produkten. Dessa tillbehör måste installeras av installatören.
- Be din återförsäljare att flytta och installera luftkonditioneraren på nytt.
En felaktig installation kan leda till vattenläcka, elektrisk stöt och brand.
- Placera inte brandfarliga sprayflaskor nära luftkonditioneraren och använd inte sprayer.
Det kan orsaka brand.
- Innan du rengör enheten måste du stänga av den, slå av huvudströmbrytaren eller dra ur strömsladden.
Annars finns det risk för elektriska stötar och personsador.
- Rör inte luftkonditioneraren med våta händer.
Den kan orsaka en elektrisk stöt.
- Placera inte apparater som har en öppen låga på platser som är utsatta för luftflödet från enheten eller under inomhusenheten. Det kan inverka på förbränningen eller deformera enheten på grund av värmeutvecklingen.
- Tvätta inte av luftkonditioneraren med vatten.
Det kan orsaka elektrisk stöt eller brand.
- Installera inte luftkonditioneraren på platser där det föreligger en risk för läckage av brännbar gas.
Om gasen läcker ut och samlas kring luftkonditioneraren kan en eldsvåda bryta ut.
- Undvik elektriska stötar eller brand genom att se till att en jordfelsbrytare är installerad.
- Se till att luftkonditioneraren är elektriskt jordad.
Undvik elektriska stötar genom att se till att enheten är jordad och att jordkabeln inte är ansluten till gas- eller vattenledning, åskledare eller telefonjordkabel.
- Placera inte blomvaser eller behållare som innehåller vätska på enheten.
Vatten kan tränga in i enheten och orsaka elektriska stötar eller brand.
- Undvik att placera fjärrkontrollen på platser där det kan stänka vatten på den.
Vatten som tränger in i apparaten kan orsaka kortslutning eller skada de interna elektroniska komponenterna.



FÖRSIKTIGT

- Det kan vara skadligt för hälsan att utsätta kroppen för luftflödet under långa perioder.
- Undvik skador genom att inte ta bort fläktskyddet på utomhusenheten.
- Undvik syrebrist genom att ventiler rummet ordentligt om utrustning med en förbränningsenhet används tillsammans med luftkonditioneraren.
- Låt inte någon klättra på utomhusdelen och undvik att placera något ovanpå den. Personskador kan uppkomma.
- Utsätt aldrig små barn, växter eller djur direkt för luftflödet.
- Låt inte barn leka på eller omkring utomhusenheten. Om de rör enheten utan att vara försiktiga kan det leda till personskador.
- Rör aldrig fjärrkontrollens interna delar. Ta inte bort frontpanelen. Visa delar inuti den är farliga att vidröra och problem kan uppstå med apparaten. Kontakta din återförsäljare för kontroll och justering av de interna delarna.
- Rör inte värmeväxlarflänsarna. Flänsarna är skarpa och kan orsaka skärsår.



NOTERING

- Placera aldrig föremål i luftintaget eller luftutsläppet. Det kan vara farligt om föremål kommer i kontakt med fläkten vid höga varvtal.
- Tryck aldrig på fjärrkontrollens knappar med ett hårt, spetsigt föremål. Fjärrkontrollen kan skadas.
- Dra eller vrid aldrig fjärrkontrollens el-kabel. Det kan leda till att enheten inte fungerar.
- Inspektera eller reparera aldrig den digitala styrenheten själv. Låt en behörig servicetekniker göra detta.
- Använd inte luftkonditioneraren i andra syften. Undvik att kvaliteten försämras genom att inte använda enheten för att kyla precisionsinstrument, livsmedel, växter, djur eller konstverk.
- Efter långvarig användning ska enhetens stativ och dess fästen kontrolleras så att de inte är skadade. Om de är skadade kan enheten falla ned och orsaka personskador.
- Placera inte föremål som kan ta skada av fukt under inomhusenheten. Kondens kan bildas om luftfuktigheten är över 80%, om dräneringsutloppet är blockerat eller filtret är smutsigt.
- Placera dräneringsslangen så att dräneringen fungerar väl. Bristfällig dränering kan leda till att byggnaden, möbler etc. blöts ned.
- Placera inte fjärrkontrollen så att den utsätts för direkt solljus. LCD-displayen kan missfärgas och inte visa data tydligt.
- Torka inte av fjärrkontrollpanelen med bensin, thinner, kemiska dammtrasor eller liknande. Panelen kan missfärgas och ytan kan flagna. Om den är mycket smutsig kan du blöta en trasa i vattenutspätt, neutralt diskmedel, vrida ur trasan helt och sedan torka panelen ren. Torka torrt med en torr trasa.
- Använd inte luftkonditioneraren när du använder ett insektsmedel i gasform. Kemikalierna kan samlas i enheten vilket kan riskera hälsan för personer som är överkänsliga för kemikalier.

3. GÖR SÅ HÄR INNAN DU ANVÄNDER ENHETEN

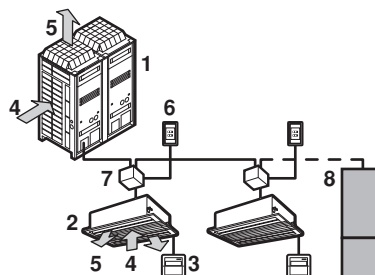
Den här handboken gäller för följande system med standardkontroller. Kontakta din återförsäljare för den drift som motsvarar ditt systems typ innan du tar det i drift.

Om din installation har ett anpassat styrsystem frågar du återförsäljaren vilken drift som motsvarar ditt system.

Utomhusenhet

Fjärrkopplare för kylning/värme		Driftlägen	
Värmeåtervinningsserier			
Värmepumpar i REYQAQ-serien	<input type="checkbox"/> ja	<input type="checkbox"/> nej	

Delarnas namn och funktioner



- 1 Utomhusenhet
- 2 Inomhusenhet
- 3 Fjärrkontroll
- 4 Luftinlopp
- 5 Luftutlopp
- 6 Fjärrkopplare för kylning/värme
- 7 Förgreningsväljarenhet (BS)
- 8 HXHD-inomhusenhet

(Illustrationen ovan visar ett system med fjärrkopplare.)

4. FJÄRRKONTROLL

Se fjärrkontrollens handbok.

5. DRIFTOMRÅDE

Driftområde

Använd systemet inom följande temperatur- och luftfuktighetsintervall för säker och effektiv drift.

Utomhustemperatur	-5~43°C DB	-20~21°C DB -20~15,5°C WB
Inomhustemperatur	21~32°C DB 14~25°C WB	15~27°C DB
Luftfuktighet inomhus	≤80% ^(*)	

^(*) för att undvika att kondens och vatten droppar från enheten. Om temperaturen eller luftfuktigheten ligger utanför dessa värden kan det hända att vissa säkerhetsfunktioner inte fungerar och att det inte går att använda enheten.

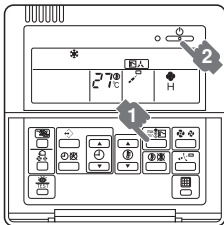
6. FÖRFARINGSSÄTT

- Förfaringssättet varierar beroende på kombinationen av utomhusenhet och fjärrkontroll. Läs "3. Gör så här innan du använder enheten" på sida 3.
- Skydda enheten genom att slå på huvudströmmen 6 timmar före användning.
- Om huvudströmbrytaren stängs av under drift startar driften automatiskt om när strömmen slås på igen.

6.1. Kylning, värme, endast fläkt och automatisk drift

- Det går inte att byta läge med en fjärrkontroll vars display visar (lägesväxling styrs centralt).
- När (lägesväxling styrs centralt) blinkar på skärmen, se "6.4. Ställa in huvudfjärrkontrollen" på sida 6.
- Fläkten kan fortsätta att snurra ungefär 1 minut efter att värmefunktionen stängs av.
- Luftflödet justeras automatiskt beroende på rumstemperaturen eller så kan det hända att fläkten stannar omedelbart. Detta är inget fel.

För system utan fjärrkopplare för kyla/värme



- 1 Välj önskat läge genom att trycka på knappen för val av driftläge flera gånger.

- Kylning
- Värme
- Automatisk drift
- Endast fläkt



INFORMATION

I det automatisk läget växlar systemet automatiskt mellan kylning och värme.

- 2 Tryck på knappen På/Av.
Driftlampan tänds och systemet börjar fungera.

För system med fjärrkopplare för kyla/värme

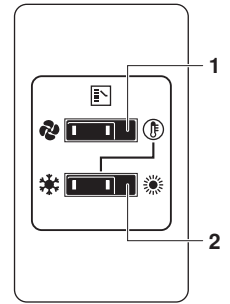
Översikt över fjärrkopplare

- 1 OMKOPPLARE ENDAST FLÄKT/
LUFTKONDITIONERING

Ställ in omkopplaren på för enbart fläkt eller på för värme eller kylning.

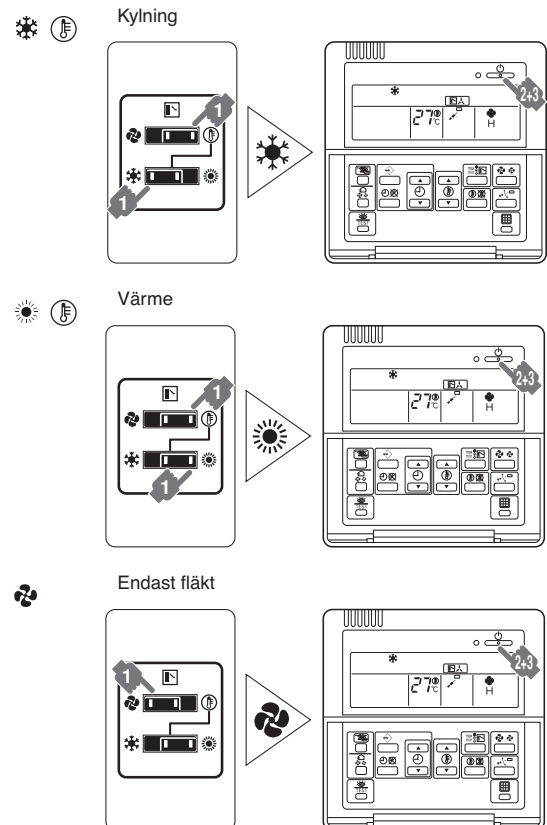
- 2 OMKOPPLARE KYLNING/VÄRME

Ställ omkopplaren på för kylning eller på för värme.



Använda fjärrkopplaren

- 1 Välj driftläge med fjärrkopplaren för kylning/värme enligt följande:



- 2 Tryck på knappen På/Av.
Driftlampan tänds och systemet börjar fungera.

Justering

För programmering av temperatur, fläkthastighet och luftflödesriktning, se fjärrkontrollens handbok.

Stoppa systemet

- 3 Tryck på knappen På/Av igen.
Driftlampan släcks och systemet stängs av.



NOTERING


Stäng inte av strömmen omedelbart efter att enheten stoppar. Vänta minst 5 minuter.

Förklaring av värmefunktionen


Det kan ta längre tid att uppnå inställd temperatur vid uppvärmning i jämförelse med kylning.

Följande genomförs för att förebygga en försämring av uppvärmningsmöjligheten eller kalla luftströmmar från fläkten.

Avfrostningsläge

- Vid uppvärmningsdrift ökar nedkylningen av utomhusenhetens spole. Uppvärmningskapaciteten minskar och systemet övergår till avfrostningsläge.
- Inomhusenhetens fläkt stoppar och fjärrkontrollens display visar .

Varmstart

- När uppvärmningsläget startar stannar fläkten automatiskt för att förhindra att kall luft blåser ut från en inomhusenhet. Displayen på fjärrkontrollen visar . Det kan ta en stund innan fläkten startar. Detta är inget fel.



INFORMATION

- Uppvärmningskapaciteten minskar när utomhustemperaturen sjunker. Om det inträffar kan du använda en annan uppvärmningsenhet tillsammans med enheten. (Om du använder enheten tillsammans med en enhet som har en öppen låga måste du se till att rummet ständigt ventileras.) Placera inte apparater som har en öppen låga på platser som är utsatta för luftflödet från enheten eller under enheten.

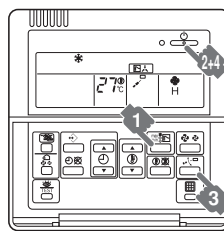
- Det tar en stund att värma upp rummet från det att enheten startar eftersom enheten använder ett varmluftscirkulationssystem för att värma upp hela rummet.


- Om den varma luften stiger upp till taket och området strax över golvet är kallt rekommenderar vi att du använder cirkulationsfläkten. Kontakta din återförsäljare för ytterligare information.

6.2. Avfuktning

- Avsikten med det här programmet är att minska luftfuktigheten i rummet med en minimal sänkning av temperaturen (minimal rumskylning).
- Mikroprocessorn fastställer automatiskt temperatur och fläkthastighet (kan inte ställas in via fjärrkontrollen).
- Systemet träder inte i funktion om rumstemperaturen är låg (<20°C).

För system utan fjärrkopplare för kyla/värme



- 1 Tryck på knappen för val av driftläge flera gånger och välj  (avfuktning).
- 2 Tryck på knappen På/Av. Driftlampan tänds och systemet börjar fungera.
- 3 Tryck på knappen för justering av luftflödets riktning. (Endast för enhet med dubbelflöde, multiflöde, hörnenhet, takmonterad enhet och väggmonterad enhet.) Se "6.3. Justera luftflödets riktning" på sida 6 för mer information.

Stoppa systemet

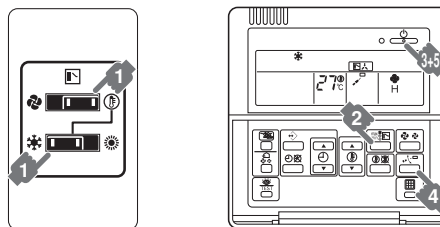
- 4 Tryck på knappen På/Av igen. Driftlampan släcks och systemet stängs av.




NOTERING

Stäng inte av strömmen omedelbart efter att enheten stoppar. Vänta minst 5 minuter.

För system med fjärrkopplare för kyla/värme



- 1 Välj kylning med fjärrkopplaren för kylning/värme.
- 2 Tryck på knappen för val av driftläge flera gånger och välj  (avfuktning).
- 3 Tryck på knappen På/Av. Driftlampan tänds och systemet börjar fungera.
- 4 Tryck på knappen för justering av luftflödets riktning. (Endast för enhet med dubbelflöde, multiflöde, hörnenhet, takmonterad enhet och väggmonterad enhet.) Se "6.3. Justera luftflödets riktning" på sida 6 för mer information.

Stoppa systemet

- 5 Tryck på knappen På/Av igen. Driftlampan släcks och systemet stängs av.



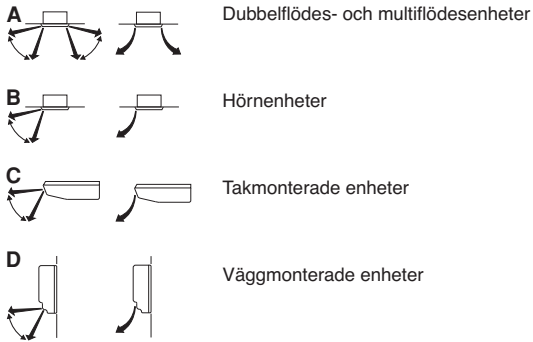
NOTERING

Stäng inte av strömmen omedelbart efter att enheten stoppar. Vänta minst 5 minuter.

6.3. Justera luftflödets riktning

Se fjärrkontrollens handbok.

Luftflödesriktarens rörelse



I följande situationer styr en mikroprocessor luftflödesriktningen och det kan skilja sig från vad som visas på displayen.

KYLNING	UPPVÄRMNING
<ul style="list-style-type: none">När rummets temperatur är lägre än den inställda temperaturen.	<ul style="list-style-type: none">Vid start.När rummets temperatur är högre än den inställda temperaturen.Vid avfrostning.
<ul style="list-style-type: none">Vid drift med kontinuerligt horisontellt luftflöde.Vid kontinuerlig drift med nedåtriktat luftflöde under kylning med en tak- eller väggh monterad enhet kan det hända att mikroprocessorn styr flödesriktningen. Indikationen på fjärrkontrollen ändras då också.	

Du kan justera luftflödesriktningen på ett av följande sätt.

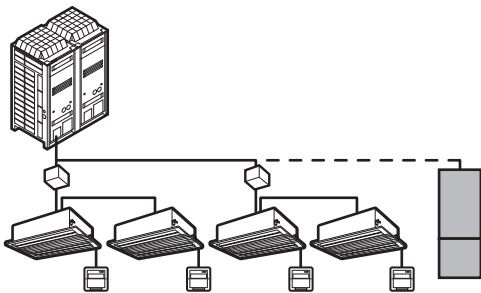
- Luftflödesriktaren justerar sitt läge automatiskt.
- Luftflödesriktningen kan låsas av användaren.
- Automatisk "↖" och önskad position "↙".



NOTERING

- Luftflödesriktarens rörelsebegränsning kan justeras. Kontakta din återförsäljare för ytterligare information. (Endast för enhet med dubbelflöde, multiflöde, hörnenhet, takmonterad enhet och väggh monterad enhet.)
- Undvik drift i den horisontella riktningen "↔". Det kan orsaka att fukt eller damm ansamlas i taket.

6.4. Ställa in huvudfjärrkontrollen



När systemet installeras så som visas i illustrationen ovan (en förgreningsväljare (BS) är ansluten till flera inomhusenheter) måste en av fjärrkontrollerna utses till huvudfjärrkontroll.

- Endast huvudfjärrkontrollen kan ställa in uppvärmning eller kylning och, när det gäller REYAQ-enheter, automatisk drift.
- Displayerna på slavfjärrkontroller visar (omkoppling styrs centralt) och slavfjärrkontrollerna följer automatiskt huvudfjärrkontrollens driftläge.

Det går dock att växla till avfuktning via slavfjärrkontrollerna om systemet har ställts in i kylningsläge från huvudfjärrkontrollen.

Så här utser du en huvudfjärrkontroll

- Tryck ned den aktuella huvudfjärrkontrollens knapp för val av driftläge i 4 sekunder.
Displayen visar (omkoppling styrs centralt) på alla slavfjärrkontroller som är anslutna till samma utomhusenhet eller BS-enhet.
- Tryck på knappen för val av driftläge på den fjärrkontroll du vill utse till huvudfjärrkontroll. Den önskade fjärrkontrollen är nu huvudfjärrkontroll. Den här fjärrkontrollen är utsedd som huvudfjärrkontroll och displayen visar inte längre (omkoppling styrs centralt).
Displayen på övriga fjärrkontroller visar (omkoppling styrs centralt).

6.5. Försiktighetsåtgärder för gruppstyrsystem eller två fjärrkontrollsystem

Systemet tillhandahåller två andra styrsystem förutom det individuella kontrollsystemet (en fjärrkontroll styr en inomhusenhet). Bekräfta följande om din enhet använder följande typ av styrsystem.

- Gruppstyrsystem
En fjärrkontroll styr upp till 16 inomhusenheter. Alla inomhusenheter ställs in likadant.
- Styrsystem med två fjärrkontroller
Två fjärrkontroller styr en inomhusenhet (eller en grupp av inomhusenheter om det gäller ett gruppstyrsystem). Enheten styrs individuellt.



NOTERING

Kontakta din återförsäljare om du vill ändra kombinationen eller inställningen av gruppstyrsystem och system med två fjärrkontroller.

7. OPTIMAL DRIFT OCH ENERGIBESPARINGAR

lakta följande försiktighetsåtgärder för att se till att systemet fungerar som det ska.

- Justera luftutloppet korrekt och undvik att luftflöde riktas direkt mot personer i rummet.
- Justera rummets temperatur korrekt för en behaglig miljö. Undvik överdriven uppvärmning eller kylning.
- Förhindra att direkt solljus kommer in i rummet under kylningsdrift med hjälp av gardiner eller persienner.
- Vädra ofta.
Vid långvarig användning måste du vara särskilt noggrann med ventilationen.
- Håll dörrar och fönster stängda. Om dörrar och fönster är öppna flödar luft ut ur rummet vilket försämrar kylnings- eller uppvärmningseffekten.
- Var noga med att inte kyla eller värma rummet för mycket. Spara energi genom att hålla temperaturinställningarna på måttliga nivåer.
- Placera aldrig föremål nära enhetens luftinlopp och luftutlopp. Det kan nedsätta effekten eller stoppa driften.
- Stäng av enhetens huvudströmbrytare när enheten inte används under en längre period. Om strömbrytaren är på förbrukar den ström. Slå på enhetens huvudströmbrytare 6 timmar innan du börjar använda den igen för problemfri drift. (Se "Underhåll" i inomhusenhetens handbok.)
- När displayen visar (dags att rengöra luftfiltret) ber du en kvalificerad servicetekniker att rengöra filtren. (Se "Underhåll" i inomhusenhetens handbok.)
- Håll inomhusenhetens fjärrkontroll minst 1 m från TV, radio, stereo och annan liknande utrustning. Annars kan den orsaka störningar eller förvrängda bilder.
- Placera inte föremål som kan skadas av vatten under inomhusenheten.
Kondens kan bildas om luftfuktigheten överstiger 80% eller om dräneringsutloppet blockeras.

8. UNDERHÅLL



FÖRSIKTIGT

Var uppmärksam på fläkten.

Det är farligt att inspektera enheten medan fläkten är igång. Huvudströmbrytaren ska vara frånslagen och säkringar till utomhusenhetens styrkretsar ska vara uttagna.

8.1. Underhåll efter ett långvarigt driftstopp

(t.ex. i början av säsongen)

- Kontrollera och ta bort allt som kan tänkas blockera inom- och utomhusenheternas in- och utlopp.
- Rengör inomhusenheternas filter och höljen. Se handboken som medföljer inomhusenheterna för information om hur du går till väga och var noga med att installera de rengjorda luftfiltren i samma position.
- Slå på strömmen minst 6 timmar innan du tar enheten i drift för problemfri drift. Så snart strömmen är på startar fjärrkontrollens display.

8.2. Underhåll före ett långvarigt driftstopp

(t.ex. i slutet av säsongen)


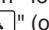
- Låt inomhusenheterna köras med enbart fläkt i ungefär en halv dag så att enheterna torkar invändigt. Se "6.1. Kylning, värme, endast fläkt och automatisk drift" på sida 4 för information om drift med enbart fläkt.
- Stäng av strömmen. Fjärrkontrollens display startar.
- Rengör inomhusenheternas filter och höljen. Se handboken som medföljer inomhusenheterna för information om hur du går till väga och var noga med att installera de rengjorda luftfiltren i samma position.

9. FÖLJANDE SYMPTOM ÄR INTE PROBLEM MED LUFTKONDITIONERAREN

Symptom 1: Systemet startar inte

- Luftkonditioneraren startar inte omedelbart efter att du trycker på PÅ/AV-knappen på fjärrkontrollen. Om driftlampan tänds fungerar systemet normalt. Luftkonditioneraren undviker att överbelasta kompressorns motor genom att starta 5 minuter efter att den slås PÅ igen om den stängts AV strax innan. Samma fördröjda start används efter att knappen för val av driftläge används.
- Om "Centralized Control" visas på fjärrkontrollen och displayen blinkar några gånger när du trycker på driftknappen indikerar det att enheten styrs centralt. Den blinkande displayen indikerar att fjärrkontrollen inte kan användas.
- Systemet startar inte omedelbart efter att du slår på strömmen. Vänta en minut tills mikroprocessorn är redo.

Symptom 2: Det går inte att växla mellan kylning/uppvärmning

- När displayen visar "" (omkoppling styrs centralt) visar det att detta är en slavfjärrkontroll.
- När fjärromkopplaren för kylning/värme är installerad och displayen visar "" (omkoppling styrs centralt). Det beror på att omkoppling mellan kylning/värme styrs av fjärromkopplaren för kylning/värme. Fråga din återförsäljare var fjärromkopplaren är installerad.

Symptom 3: Fläkten fungerar men kylning och uppvärmning fungerar inte

- Omedelbart efter att strömmen slås på. Mikroprocessorn förbereder sig för drift. Vänta 12 minuter.

Symptom 4: Fläktens styrka stämmer inte med inställningen

- Fläktens hastighet ändras inte när fläktjusteringsknappen trycks in. När rummets temperatur når den inställda temperaturen under uppvärmning stängs utomhusenheten av och inomhusenheten växlar till tyst fläkthastighet. Det förhindrar att kall luft blåser direkt på personer i rummet. Fläkthastigheten ändras inte även om du trycker på knappen om en annan inomhusenhet används i uppvärmningsläge.

Symptom 5: Fläktens riktning stämmer inte med inställningen

- Fläktens riktning stämmer inte med fjärrkontrollens display. Fläktriktningen rör sig inte fram och tillbaka. Det beror på att enheten styrs av mikroprocessorn.

Symptom 6: Enheten avger vit ånga

Symptom 6.1: Inomhusenhet

- När luftfuktigheten är för hög under kylning. Om en inomhusenhet blir extremt smutsig inuti blir rummets temperaturdistribution ojämn. Inomhusenheten måste rengöras internt. Kontakta din återförsäljare för information om rengöring av enheten. Det måste utföras av en kvalificerad servicetekniker.
- Omedelbart efter att kylningsdrift stoppas och om rummets temperatur och luftfuktighet är låg. Det beror på att varm köldmediegas flödar tillbaka in i inomhusenheten och genererar ånga.

Symptom 6.2: Inomhusenhet, utomhusenhet

- När systemet växlar till uppvärmning efter avfrostning. Fukt som genereras av avfrostningen bildar ånga som avdunstar.

Symptom 7: Fjärrkontrollens display visar "U4" eller "U5" och stoppar, men startar igen efter några minuter

- Det beror på att fjärrkontrollen är utsatt för störningar från andra elektriska apparater än luftkonditioneraren. Det förhindrar kommunikation mellan enheterna och leder till att de stoppar. Enheterna startar automatiskt när störningen upphör.

Symptom 8: Buller från luftkonditionerare

Symptom 8.1: Inomhusenhet

- Ett "ziiin-ljud" hörs omedelbart efter att strömmen slås på. Den elektroniska expansionsventilen i en inomhus börjar fungera och avger ljudet. Ljudvolymen minskar efter ungefär en minut.
- Ett kontinuerligt, lågt "shah-ljud" hörs när systemet är i kylningsläge eller stoppat. När dräneringspumpen (tillval) är igång hörs det här ljudet.
- Ett gnisslande "pishi-pishi-ljud" hörs när systemet stoppar efter uppvärmningsdrift. Ljudet orsakas av temperaturförändringen som gör att plastdelar expanderar och krymper.
- Ett lågt "sah" eller "choro-choro-ljud" hörs när inomhusenheten stoppar. Det här ljudet hörs när en annan inomhusenhet är i drift. En liten mängd köldmedium hålls i cirkulation för att förhindra att olja och köldmedium finns kvar i systemet.

Symptom 8.2: Inomhusenhet, utomhusenhet

- Ett kontinuerligt, lågt väsande ljud hörs när systemet är i kylnings- eller avfrostningsläge. Det är ljudet av köldmediegas som flödar genom både inom- och utomhusenheterna.
- Ett väsande ljud hörs direkt vid starten eller omedelbart efter att driften eller avfrostning har stoppats. Ljudet orsakas när flödet av köldmedium ändrar riktning eller stoppas.

Symptom 8.3: Utomhusenhet

- När driftljudet ändrar tonläge. Det orsakas av frekvensförändringen.

Symptom 9: Damm kommer ut ur enheten

- När enheten används för första gången på länge. Det beror på att damm har kommit in i enheten.

Symptom 10: Enheterna kan avge lukt

- Enheten kan absorbera lukter från rum, möbler, cigaretter etc. och därefter sprida dem igen.

Symptom 11: Utomhusenhetens fläkt snurrar inte

- Under drift. Fläktens hastighet styrs så att produkten fungerar optimalt.

Symptom 12: Displayen visar "88"

- Det händer omedelbart efter att huvudströmbrytaren slås på och det indikerar att fjärrkontrollen fungerar normalt. Det varar i en minut.

Symptom 13: Kompressorn i utomhusenheten stoppar inte efter en kort uppvärmningsperiod

- Avsikten med detta är att förhindra att olja och köldmedium finns kvar i kompressorn. Enheten stoppar efter 5 till 10 minuter.

Symptom 14: Utomhusenhetens insida är varm även efter att enheten har stoppat

- Det beror på att vevhusvärmaren värmer upp kompressorn så att den skyddas när den startar.

Symptom 15: Varmluft känns när inomhusenheten är stoppad

- Flera olika inomhusenheter körs i samma system. Medan en annan enhet är igång flödar en viss mängd köldmedium fortfarande genom den stoppade enheten.

10. FELSÖKNING

Om följande fel inträffar ska du vidta de åtgärder som anges nedan och kontakta din återförsäljare.




VARNING

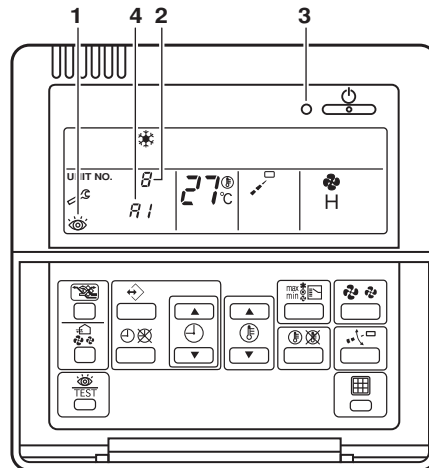
Stoppa driften och stäng av strömmen om något onormalt inträffar (brandlukt etc.)

Om du låter enheten vara igång under sådana förhållanden kan det leda till att den går sönder, elektriska stötar eller brand.

Kontakta din återförsäljare.

Systemet måste repareras av en kvalificerad servicetekniker.

- Om en säkerhetskomponent som t.ex. en säkring eller jordfelsbrytare utlöses ofta eller om PÅ/AV-knappen inte fungerar som den ska.
Åtgärd: Stäng av huvudströmbrytaren.
- Om vatten läcker från enheten
Åtgärd: Stoppa driften.
- Driftknappen fungerar inte väl.
Åtgärd: Stäng av strömmen.
- Om displayen  TEST, enhetsnumret och driftlampan blinkar och felkoden visas.



- 1 Inspektionsindikator
- 2 Enhetsnumret för den inomhusenhet som ett fel inträffat i
- 3 Driftlampa
- 4 Felkod

Åtgärd: Kontakta din återförsäljare och rapportera felkoden.

Om systemet inte fungerar som det ska på något annat sätt än de exempel som anges ovan och inget av de ovanstående symptomen upptäcks undersöker du systemet enligt följande förfaranden.

1 Om systemet inte fungerar alls

- Kontrollera att det inte är ett strömavbrott. Vänta tills strömavbrottet är över. Om strömavbrottet inträffar under drift startar systemet automatiskt om omedelbart efter att strömavbrottet är över.
- Kontrollera att ingen säkring har gått eller att en jordfelsbrytare har utlösts. Byt säkringen eller återställ jordfelsbrytaren.

2 Om systemet fungerar med enbart fläkt men omedelbart stoppar när det växlar till uppvärmning eller kylning

- Kontrollera att inom- eller utomhusenheternas in- och utlopp inte blockeras av något föremål. Ta bort eventuella föremål och se till att in- och utlopp är väl ventilerade.
- Kontrollera om " " (dags att rengöra luftfilter) visas på displayen. (Se "Underhåll" i inomhusenhetens handbok.)

3 Systemet fungerar men kylningen eller uppvärmningen är otillräcklig

- Kontrollera att inom- eller utomhusenheternas in- och utlopp inte blockeras av något föremål.
- Ta bort eventuella föremål och se till att in- och utlopp är väl ventilerade.
- Kontrollera att luftfiltret inte är igensatt. (Se "Underhåll" i inomhusenhetens handbok.)
- Kontrollera temperaturinställningen.
- Kontrollera fläkthastighetsinställningen på fjärrkontrollen.
- Kontrollera om några dörrar eller fönster är öppna. Stäng dörrar och fönster för att förhindra att det blåser in.
- Kontrollera om det finns för många personer i rummet under kylningsdrift
- Kontrollera om rummets värmekälla är för varm.
- Kontrollera om rummet är utsatt för direkt solljus. Använd gardiner eller persienner.
- Kontrollera att luftflödet är korrekt.

Om, efter att du har kontrollerat alla alternativ ovan, det visar sig vara omöjligt att åtgärda problemet på egen hand kontaktar du din återförsäljare och beskriver symptomen, luftkonditionerarens fullständiga produktnamn (om möjligt inklusive tillverkningsnummer) samt installationsdatumet (kan finnas angivet på garantikortet).

11. SERVICE OCH GARANTI

Garantiperiod

- Den här produkten inkluderar ett garantikort som fyllts i av återförsäljaren vid installationstillfället. Kunden måste kontrollera det ifyllda kortet och förvara det säkert.
- Om luftkonditioneraren måste repareras inom garantiperioden kontaktar du din återförsäljare och ser till att du har garantikortet till hands.

11.1. Service

- Rekommendationer för underhåll och inspektion
Eftersom damm ansamlas när enheten används under många år försämras enhetens prestanda i viss mån. Isärtagning och rengöring av enheternas innandöme kräver teknisk expertis och för bästa möjliga underhåll av dina enheter rekommenderar vi att du tecknar ett underhålls- och inspektionsavtal i tillägg till de vanliga underhållsaktiviteterna. Vårt nätverk av återförsäljare har tillgång till ett permanent lager av viktiga reservdelar så att vi kan se till att din luftkonditionerare fungerar så länge som möjligt. Kontakta din återförsäljare för ytterligare information.
- När du ber din återförsäljare om hjälp måste du alltid uppge:
 - luftkonditionerarens fullständiga modellnamn
 - tillverkningsnumret (finns på enhetens namnplåt)
 - installationsdatumet
 - symptom eller fel och information om felet.



VARNING

- Försök inte att modifiera, ta isär, återinstallera eller reparera enheten på egen hand eftersom felaktig isärtagning eller installation kan orsaka elektriska stötar eller brand. Kontakta din återförsäljare.
- Vid oavsiktligt läckage av köldmedium måste du se till att det inte finns någon öppen låga i närheten. Själva köldmediet är helt ofarligt, inte giftigt och inte brandfarligt, men en giftig gas kan bildas om det läcker ut i ett rum där det finns brandfarlig luft från värmefläktar, gasspisar etc. En kvalificerad servicetekniker ska alltid bekräfta att läckaget har reparerats eller korrigerats innan enheten tas i drift igen.

- Rekommenderade inspektions- och underhållscyklar

Observera att de angivna underhålls- och utbytescyklerna inte refererar till komponenternas garantiperioder.

Table 1: Lista med "Inspektionscykel" och "Underhållscykel"

Komponent	Inspektionscykel	Underhållscykel (utbyten och/eller reparationer)
Elektrisk motor	1 år	20000 timmar
KRETSKORT		25000 timmar
Värmeväxlare		5 år
Sensor (termistor etc.)		5 år
Fjärrkontroller och omkopplare		25000 timmar
Dräneringstråg		8 år
Expansionsventil		20000 timmar
Elektromagnetisk ventil		20000 timmar

Tabell 1 förutsätter följande driftförhållanden:

1. Normal användning utan att enheten startas och stoppas ofta. Beroende på modell rekommenderar vi att du inte startar och stoppar maskinen oftare än 6 gånger per timme.
2. Drifttiden för enheten antas vara 10 timmar per dag och 2500 timmar per år.



NOTERING

1. Tabell 1 indikerar huvudkomponenter.
Se ditt underhålls- och inspektionsavtal för ytterligare information.
2. Tabell 1 indikerar rekommenderade intervall för underhålls- och inspektionscykler. För att se till att enheten fungerar så länge som möjligt kan det dock vara nödvändigt att utföra underhåll tidigare.
Rekommenderade intervall kan användas utifrån budgetering för underhålls- och inspektionsavgifter. Beroende på underhålls- och inspektionsavtalets innehåll kan inspektions- och underhållsintervallen ha kortare intervall än de som anges.

11.2. Kortare "underhålls- och utbytescykler" måste beaktas i följande situationer

- Enheten används på platser där:
 1. värme och luftfuktighet varierar utöver vad som är normalt
 2. spänningsfluktuationen är hög (spänning, vågdistorsion etc.)
(Enheten kan inte användas om spänningsfluktuationerna ligger utanför tillåtna gränser.)
 3. stötar och vibrationer är vanligt förekommande
 4. damm, salt, skadlig gas eller oljedimma som t.ex. svavelsyra och vätesulfid kan finnas i luften
 5. maskinen startas och stoppas ofta eller drifttiden är lång (platser med luftkonditionering 24 timmar om dygnet).
- Rekommenderade cykler för utbyte av utslitningsdelar

Table 2: Lista med "Utbytescykler"

Komponent	Inspektionscykel	Underhålls- och/eller reparationscykel (utbyten och/eller reparationer)
Luftfilter	1 år	5 år
Högeffektivt filter (tillval)		1 år
Säkring		10 år
Vevhusvärmare		8 år



NOTERING

1. Tabell 2 indikerar huvudkomponenter.
Se ditt underhålls- och inspektionsavtal för ytterligare information.
2. Tabell 2 indikerar rekommenderade intervall för utbytescykler. För att se till att enheten fungerar så länge som möjligt kan det dock vara nödvändigt att utföra underhåll tidigare.
Rekommenderade intervall kan användas utifrån budgetering för underhålls- och inspektionsavgifter.

Kontakta din återförsäljare för ytterligare information.



INFORMATION

Skador som orsakas av att enheter tas isär eller rengörs invändigt av någon annan än våra auktoriserade återförsäljare omfattas inte av garantin.

- Flytta och kassera enheten
 - Kontakta din återförsäljare om du vill ta bort och återinstallera hela enheten. Att flytta enheter kräver teknisk expertis.
 - Den här enheten använder fluorkolväte.
Kontakta din återförsäljare när du ska kassera enheten. Köldmediet måste enligt lag insamlas, transporteras och avfallshanteras enligt bestämmelserna för "insamling och avfallshantering av fluorkolväte".

12. VIKTIG INFORMATION OM DET ANVÄNDA KÖLDMEDLET

Denna produkt innehåller fluorerade växthusgaser som omfattas av Kyotoavtalet.

Köldmedietyyp: R410A
GWP⁽¹⁾-värde: 1975

(1) GWP = Global Warming Potential (växthuseffektpåverkan)

Regelbundna inspektioner för köldmediumläckage kan krävas, beroende på europeisk eller nationell lagstiftning. Kontakta din lokala leverantör för mer information.



4PW62583-1 000000B

Copyright 2011 Daikin

DAIKIN EUROPE N.V.

Zandvoordestraat 300, B-8400 Oostende, Belgium

4PW62583-1 11.2010