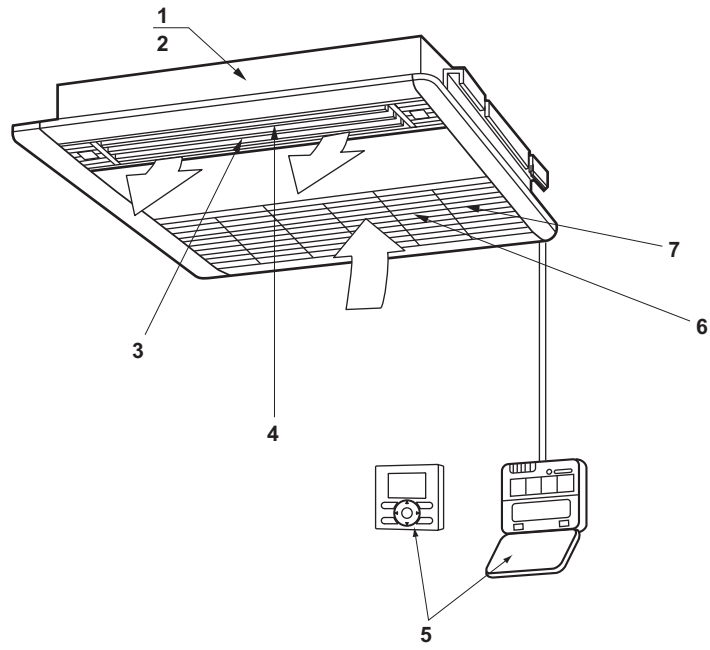

Instalații invertoare de aer condiționat SISTEM *VRV*

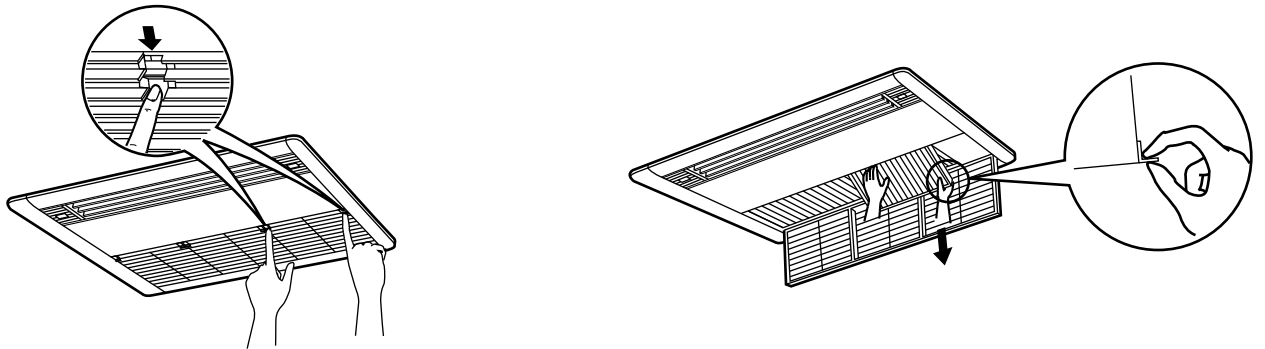
MODELE

Tip casetă montată pe tavan model de colț

FXK25LVE	FXKQ25MVE	FXKQ25MAVE
FXK32LVE	FXKQ32MVE	FXKQ32MAVE
FXK40LVE	FXKQ40MVE	FXKQ40MAVE
FXK63LVE	FXKQ63MVE	FXKQ63MAVE

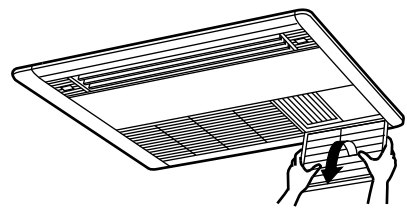
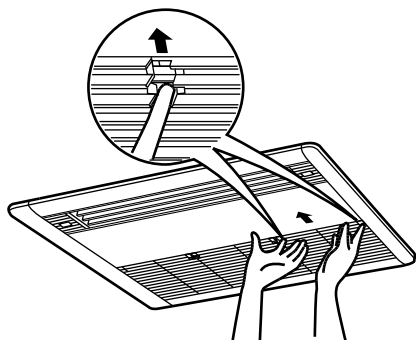


1



2

3



4

5

Vă mulțumim că ați cumpărat această instalație Daikin de aer condiționat.

Citiți cu atenție acest manual de exploatare înainte de a utiliza instalația de aer condiționat. Manualul vă va pregăti să utilizați unitatea în mod corespunzător și vă va ajuta dacă survine vreo problemă. Acest manual tratează numai despre unitatea interioară. Utilizați-l împreună cu manualul de exploatare pentru unitatea exterioară. După citirea manualului păstrați-l la îndemână pentru consultare ulterioară.

CUPRINS

FIGURA	[1]
1. MĂSURI DE PROTECȚIE	1
2. DENUMIREA PIESELOR	3
3. ÎNTREȚINEREA	4
4. NIVELUL PRESIUNII SONORE	5

Instrucțiunile originale sunt scrise în engleză. Toate celelalte limbi sunt traduceri ale instrucțiunilor originale.

Informații importante privind agentul frigorific utilizat

Acest produs conține gaze fluorurate cu efect de seră cuprinse în Protocolul de la Kyoto.

Tip agent frigorific	R410A	R407C
Valoare GWP ⁽¹⁾	1975	1652,5

⁽¹⁾ GWP = potențial de încălzire globală

Pot fi necesare verificări periodice pentru scăpările de agent frigorific în funcție de legislația europeană sau locală. Luați legătura cu agentul local pentru informații suplimentare.

1. MĂSURI DE PROTECȚIE

Pentru a beneficia din plin de avantajele funcțiilor instalației de aer condiționat și pentru a evita funcționarea defectuoasă datorită manipulării greșite, citiți cu atenție acest manual de exploatare înainte de utilizare.

Acest produs se livrează cu condiția "aparate neaccesibile publicului".

Acest aparat este destinat utilizării de către utilizatori instruiți sau experți în magazine, în industria ușoară sau în ferme sau utilizării în scop comercial de către persoane nespecializate.

Acest aparat poate fi utilizat de copii de la 8 ani în sus, și de persoane cu capacități fizice, senzoriale sau mentale reduse, sau lipsite de experiență și cunoștințe, dacă sunt supravegheate sau instruite în privința utilizării aparatului în condiții de siguranță, și înțeleg pericolele implicate. Copiii trebuie să se joace cu aparatul. Curățarea și întreținerea de către utilizator trebuie efectuate numai de persoanele descrise în manual.

Aparatul nu este destinat utilizării de către copii mici sau persoane incompetente pentru exploatarea instalațiilor de aer condiționat.

Pericol de accidentări și electrocutare.

- **Acest manual clasifică atenționările în AVERTIZĂRI și ATENȚIE. Aveți grijă să urmați atenționările de mai jos: Ele sunt foarte importante pentru asigurarea securității.**

AVERTIZARE.. Indică o situație potențial periculoasă care dacă nu este evitată va avea drept rezultat decesul sau accidentarea gravă.

ATENȚIE Indică o situație potențial periculoasă care dacă nu este evitată va avea drept rezultat accidentarea ușoară sau moderată.
Poate fi de asemenea utilizat pentru a atrage atenția asupra practicilor periculoase.

- **După citire, păstrați acest manual la îndemână pentru a-l consulta când este necesar. Dacă echipamentul este transferat unui utilizator nou, predați și acest manual.**

AVERTIZARE

Când instalația de aer condiționat funcționează defectuos (emițând miros de ars, etc.) opriți alimentarea de la rețea a instalației de aer condiționat și luați legătura cu distribuitorul local. Continuarea exploatării în astfel de condiții poate cauza defecțiuni, electrocutare, sau incendiu.

Consultați distribuitorul local în privința modificării, reparării și întreținerii instalației de aer condiționat. Instalarea necorespunzătoare poate cauza scăpări de apă, electrocutare sau incendiu.

Utilizați siguranțe cu valoarea corectă a amperajului. Nu folosiți siguranțe necorespunzătoare sau sârmă din cupru sau alte materiale în locul siguranțelor, aceasta putând cauza electrocutare, incendiu, accidentare sau deteriorarea instalației de aer condiționat.

Consultați distribuitorul local dacă instalația de aer condiționat este inundată în urma unui dezastru natural, precum inundație sau taifun.

Nu puneți în funcțiune instalația de aer condiționat în acest caz, altfel putând rezulta defecțiuni, electrocutare, sau incendiu.

Porniți sau opriți aparatul de aer condiționat din telecomandă. Nu utilizați niciodată un disjunctoare de circuit de alimentare în acest scop.

În caz contrar, poate cauza incendii sau scurgeri de apă. În plus, dacă este prevăzută o comandă automată de repornire împotriva întreruperilor de curent și alimentare de la rețea este reluată, ventilatorul se va roti brusc, putând cauza accidentări.

Nu folosiți instalația de aer condiționat într-o atmosferă contaminată cu vapori de ulei, precum vapori de ulei de gătit sau de ulei de mașină. Vaporii de ulei pot cauza fisurarea instalației de aer condiționat, electrocutare, sau incendiu.

Nu utilizați materiale inflamabile (de ex., fixativ sau insecticid) în apropierea aparatului de aer condiționat.

Nu curățați instalația de aer condiționat cu solvenți organici precum diluant pentru vopsele.

Utilizarea solvenților organici poate cauza instalației de aer condiționat prin fisurare, electrocutare, sau incendiu.

Nu folosiți instalația de aer condiționat în locuri cu fum uleios în exces, precum bucătării, sau în locuri cu gaze inflamabile, gaze corosive, sau pulberi metalice.

Utilizarea instalației de aer condiționat în astfel de locuri poate cauza incendiu sau defectarea instalației de aer condiționat.

Feriți-vă de incendiu în cazul unei scăpări de agent frigorific.

Dacă aparatul de aer condiționat nu funcționează normal, adică nu produce aer rece sau cald, cauza poate fi scurgerea agentului frigorific. Consultați distribuitorul local pentru asistență. Agentul frigorific utilizat pentru instalația de aer condiționat este nepericulos și în mod normal nu se scurge. Totuși, dacă se scurge agentul frigorific și intră în contact cu flacăra deschisă de la un arzător, un încălzitor sau un aragaz, poate genera compuși periculoși. Opriti instalația de aer condiționat și chemați distribuitorul local. Porniți instalația de aer condiționat după ce persoana calificată pentru service confirmă remediarea scăpărilor.

Nu introduceți obiecte, inclusiv tije, degetele etc. în priza sau evacuarea aerului.

Pot rezulta accidente din cauza contactului cu palele ventilatorului de mare viteză din aparatul de aer condiționat.

Consultați distribuitorul local pentru curățarea interiorului instalației de aer condiționat.

Curățarea incorectă poate duce la ruperea pieselor de plastic, scurgerilor de apă și a altor daune și șocuri electrice.

Expunerea directă și prelungită la aer rece sau cald de la aparatul de aer condiționat sau la aer prea rece sau prea cald poate afecta starea fizică și sănătatea.

Consultați distribuitorul local pentru lucrările de instalare.

Executarea lucrării pe cont propriu poate cauza scăpări de apă, electrocutare sau incendiu.

Contactați personalul calificat în privința montării accesoriilor și asigurați-vă că utilizați numai accesoriile specificate de producător.

Defectele rezultate în urma lucrărilor necorespunzătoare pot cauza scăpări de apă, electrocutare sau incendiu.

Consultați distribuitorul local în privința schimbării locului și reînălțării instalației de aer condiționat.

Lucrările necorespunzătoare de instalare pot cauza scăpări, electrocutare sau incendiu.

Asigurați-vă că ați împământat unitatea de aer condiționat.

Nu conectați împământarea instalației de aer condiționat la o conductă de utilități, conductorul paratrăsnetului, sau o linie de împământare telefonică.

Împământarea incorectă poate duce la electrocutare sau incendiu.

Un supracurent de la un fulger sau de la alte surse poate duce la deteriorarea aparatului de aer condiționat.

Asigurați-vă că ați instalat un întreruptor pentru scurgeri la pământ.

Neinstalarea întreruptorului pentru scurgere la pământ poate cauza electrocutare sau incendiu.

Asigurați-vă că utilizați ca sursă de alimentare prevăzută pentru aparatul de aer condiționat.

Utilizarea oricărei alte surse de alimentare cu curent poate cauza supraîncălzire, incendiu, sau defectarea instalației de aer condiționat.

Consultați distribuitorul local pentru modul în care trebuie să procedați în cazul scurgerii agentului frigorific.

Când instalația de aer condiționat este instalată într-o încăpere mică, trebuie să luați măsurile corespunzătoare astfel încât cantitatea de agent frigorific scurs să nu depășească concentrația limită în cazul unei scăpări. În caz contrar, acest lucru poate duce la un accident din cauza lipsei de oxigen.

⚠ ATENȚIE

Copiii trebuie supravegheați pentru a nu-i lăsa să se joace cu unitatea interioară sau cu telecomanda.

Exploatarea accidentală de către un copil poate cauza accidentări sau electrocutare.

Nu lăsați copii să se urce pe unitatea externă și nu așezați obiecte pe aceasta.

Căderea sau rostogolirea poate duce la rănire.

Nu lăsați copii să se joace pe unitatea exterioară sau în jurul acesteia.

Dacă ating unitatea din neatenție, se pot răni.

Aveți grijă să nu expuneți copiii, plantele sau animalele direct fluxului de aer de la unitatea interioară, acesta putând avea efecte nefavorabile.

Nu plasați sprayuri inflamabile și nu folosiți recipiente cu spray lângă instalația de aer condiționat, aceasta putând cauza a incendii.

Nu spălați instalația de aer condiționat sau telecomanda cu apă, aceasta putând cauza electrocutare sau incendiu.

Nu plasați recipiente cu apă (vaze cu flori, etc.) pe unitatea interioară, aceasta putând cauza electrocutare sau incendiu.

Nu așezați recipiente inflamabile, cum ar fi dozele pulverizatoarelor, la mai puțin de 1 m de priza de evacuare a aerului.

Recipientele pot exploda, putând fi afectate de aerul cald de la unitatea interioară sau exterioară.

Decuplați alimentarea de la rețea, când instalația de aer condiționat nu va fi utilizată un timp mai îndelungat.

În caz contrar, instalația de aer condiționat se poate încălzi sau se poate aprinde datorită acumulării de praf.

Nu așezați obiecte foarte aproape de unitatea exterioară și nu lăsați să se adune în jurul unității frunze sau alte resturi.

Frunzele formează un așternut pentru animalele mici care pot pătrunde în unitate. Ajunse în unitate, aceste animale pot cauza defecțiuni, fum sau incendiu când contactează piesele electrice.

Înainte de curățare, asigurați-vă că ați scos instalația de aer condiționat din funcțiune, ați decuplat întreruptorul circuitului de alimentare.

În caz contrar, se poate produce electrocutare și accidentare.

Pentru a evita electrocutarea, nu atingeți cu mâinile ude.

Nu atingeți niciodată piesele interne ale telecomenzii.

Atingerea anumitor componente interne cauzează electrocutare și deteriorarea telecomenzii. Consultați distribuitorul local despre verificarea și reglarea componentelor interne.

Pentru a evita epuizarea oxigenului, asigurați-vă că încăperea este aerisită adecvat dacă împreună cu instalația de aer condiționat este utilizat un echipament precum un arzător.

Nu lăsați telecomanda în locuri în care se poate uda. Dacă apa pătrunde în telecomandă, există riscul scurgerilor electrice și al deteriorării componentelor electrice.

Procedați cu atenție în timpul curățării sau inspecției filtrului de aer.

Este nevoie de lucru la înălțime, ceea ce necesită atenție sporită.

Dacă schela este instabilă, vă puteți răsturna sau cădea, rezultând accidentări.

Nu scoateți grila de pe partea de evacuare a unității exterioare.

Grilajul protejează față de ventilatorul de turație mare din unitate, care poate cauza accidentări.

Pentru a evita accidentarea, nu atingeți priza de aer sau aripioarele din aluminiu ale instalației de aer condiționat.

Nu așezați obiecte care se pot umezi direct sub unitatea exterioară sau interioară.

În anumite condiții, condensul de pe unitate sau de pe tubulatura de agent frigorific, filtrul de aer sau blocarea golirii pot cauza scurgeri de apă, având drept rezultat murdărirea sau defectarea obiectului în cauză.

Nu plasați încălzitoare direct sub unitatea interioară, căldura rezultată putând cauza deformarea acesteia.

Nu plasați aparate care produc flăcări deschise în locuri expuse fluxului de aer din instalația de aer condiționat, acest lucru putând afecta performanța arzătorului.

Nu blocați admisia și evacuarea aerului.

Un flux de aer neuniform poate duce la defectare sau la un randament scăzut.

Nu utilizați aparatul de aer condiționat în alte scopuri decât cele prevăzute.

Nu utilizați aparatul de aer condiționat pentru răcirea instrumentelor de precizie, a alimentelor, plantelor, animalelor sau a lucrărilor de artă, deoarece acest lucru poate afecta negativ performanța, calitatea și/sau termenul de valabilitate a obiectului în cauză.

Nu instalați aparatul de aer condiționat în locuri în care există pericolul scurgerii de gaze inflamabile.

În cazul unei scăpări de gaz, acumularea gazului lângă instalația de aer condiționat poate cauza un incendiu.

Executați corespunzător tubulatura de evacuare pentru a asigura o evacuare completă.

Dacă tubulatura de evacuare nu este instalată corespunzător, evacuarea nu se va realiza. Apoi, murdăria și resturile se pot acumula în tubulatura de evacuare, cauzând scurgeri de apă. Dacă se întâmplă acest lucru, opriți instalația de aer condiționat și cereți asistența distribuitorului local.

NOTĂ PENTRU PERSONALUL DE SERVICE

⚠️ AVERTIZARE

- Înainte de a începe inspectarea componentelor electrice (cutia de control, motorul ventilatorului, pompa de evacuare, etc.), aveți grijă să întrerupeți complet alimentarea de la rețea a unității interioare pentru a nu fi electrocutat.

- Când curățați schimbătorul de căldură, aveți grijă să îndepărtați cutia de control, motorul ventilatorului și pompa de golire. Apa sau detergenții pot deteriora izolația componentelor electrice, cauzând arderea acestor componente.

2. DENUMIREA PIESELOR

Consultați figura 1 de la pagina [1]

1. Dispozitiv de evacuare prin pompă (integrat)
2. Evacuează apă îndepărtată din încăperea în timpul răcirii.
3. Clapeta fluxului de aer (la evacuarea aerului)
4. Evacuare aer
5. Telecomandă
6. Filtrul de aer
7. Grila aspirației

3. ÎNTREȚINEREA

⚠️ AVERTIZARE

- **Întreținerea poate fi executată numai de persoane calificate pentru întreținere.**
- **Înainte de a atinge cablajele de conexiune, decuplați toate întrerupătoarele alimentare de la rețeaua electrică.**
- **Instalarea pieselor opționale poate fi efectuată numai de persoane calificate.**
Aveți grijă să utilizați numai piesele opționale specificate de compania noastră. Instalarea neautorizată poate cauza scăpări de apă, electrocutare sau incendiu.

⚠️ ATENȚIE

- **Pentru curățarea instalației de aer condiționat, aveți grijă să opriți exploatarea, și decuplați alimentarea de la rețea.**
În caz contrar, se poate produce electrocutare sau accidentare.
- **Nu spălați instalația de aer condiționat cu apă.**
Procedând astfel vă puteți electrocuta.
- **Consultați furnizorul instalației pentru curățarea interiorului instalației de aer condiționat.**
Curățarea necorespunzătoare poate cauza deteriorarea pieselor din material plastic, defecțiuni datorită scăpărilor de apă sau electrocutare.
- **Procedați cu atenție în timpul curățării sau inspecției filtrului de aer.**
Este nevoie de lucru la înălțime, ceea ce necesită atenție sporită.
Dacă schela este instabilă, vă puteți răsturna sau cădea, rezultând accidentări.

CUM SE CURĂȚĂ FILTRUL DE AER

Când telecomanda indică " " sau "Time to clean filter" (este timpul ca filtrul de aer să fie curățat), curățați filtrul de aer.

Măriți frecvența curățărilor dacă unitatea este instalată într-o încăperea unde aerul este extrem de contaminat.

(Ca etalon, luați în considerare curățarea filtrului o dată la jumătate de an.)

1. Deschideți grila aspirației.

Glisați simultan cele două butoane în direcția săgeții, apoi coborâți încet grila.

■ Consultați figura 2 de la pagina [1] ■

NOTĂ

- Nu dați drumul grilei de aspirație când o deschideți sau o închideți.
- Dacă i se dă drumul, grila se va retrage, închizându-se.

2. Îndepărtați filtrele de aer.

În timp ce sprijiniți filtrul de aer cu o mână, apucați-l de ureche cu cealaltă mână și trageți-l încet afară.

■ Consultați figura 3 de la pagina [1] ■

3. Curățați filtrul de aer.

Utilizați un aspirator **A)** sau spălați filtrul de aer cu apă **B).**

A) Utilizarea unui aspirator



B) Spălare cu apă

Pentru a curăți filtrul de aer, folosiți o perie moale și un detergent neutru.



Îndepărtați apa și uscați la umbră.

NOTĂ

- Nu spălați instalația de aer condiționat cu apă mai caldă de 50°C. Procedând astfel se pot produce decolorări sau deformări.
- Nu uscați niciodată filtrul cu flacără directă. Procedând astfel se pot produce incendii.

4. Fixați filtrul de aer.

Glisați filtrul de aer în poziție.

5. Închideți grila prizei de aer.

Ridicați grila de admisie a aerului și blocați-o în poziție cu cele două butoane.

■ Consultați figura 4 de la pagina [1] ■

6. Stingeți indicația " " sau "Time to clean filter" afișate pe telecomandă după cuplarea alimentării de la rețea.

Indicația poate fi stinsă atât în timpul funcționării cât și în stare oprită.

<În cazul BRC1E, BRC1D>

- Pentru detalii, consultați manualul de exploatare anexat telecomenzii.

<În cazul BRC1C>

- Apăsăți butonul de RESETARE A INDICATORULUI FILTRULUI.

NOTĂ

- Nu scoateți filtrul de aer, cu excepția cazului când trebuie curățat.
- Manevrarea inutilă poate duce la deteriorarea filtrului.

CUM SE CURĂȚĂ GRILA DE ADMISIE A AERULUI

1. Deschideți grila de admisie a aerului.

Glisați simultan cele două butoane în direcția săgeții, apoi coborâți încet grila.

■ Consultați figura 2 de la pagina [1] ■

2. Desprindeți grila prizei de aer.

Desprindeți grila din poziție.

■ Consultați figura 5 de la pagina [1] ■

3. Curățați grila de aspirație.

Spălați cu o perie moale țepoasă și un detergent neutru sau apă și uscați temeinic.



NOTĂ

- Când grila de aspirație este foarte murdară, folosiți un detergent obișnuit de bucătărie și lăsați-o să stea circa 10 minute. Spălați-o apoi cu apă.
 - Nu folosiți apă caldă cu temperatura de 50°C sau mai mare, în caz contrar putându-se produce decolorări sau deformări.
- 4. Fixați la loc grila de admisie a aerului.**
Consultați pasul 2.
- 5. Închideți grila de admisie a aerului.**
În timp ce apăsați pe grilă, glisați cele două butoane înapoi în poziție.

■ Consultați figura 4 de la pagina [1] ■

CUM SE CURĂȚĂ ORIFICIUL DE EVACUARE A AERULUI ȘI PANOURILE

1. Curățați cu o cârpă moale.

2. Când îndepărtarea petelor este dificilă, folosiți apă sau un detergent neutru.

NOTĂ

- Nu folosiți benzină, benzen, diluant, praf de șlefuit, insecticid lichid. Acestea pot cauza decolorare sau scorbire.
- Nu lăsați unitatea interioară să se ude. Aceasta poate cauza electrocutare sau incendiu.
- Nu folosiți apă caldă cu temperatura de 50°C sau mai mare, în caz contrar putându-se produce decolorări sau deformări.

4. NIVELUL PRESIUNII SONORE

- Nivelul presiunii zgomotului este mai mic de 70 dB(A).

DAIKIN INDUSTRIES, LTD.

Head office:

Umeda Center Bldg., 2-4-12, Nakazaki-Nishi,
Kita-ku, Osaka, 530-8323 Japan

Tokyo office:

JR Shinagawa East Bldg., 2-18-1, Konan,
Minato-ku, Tokyo, 108-0075 Japan

DAIKIN EUROPE N.V.

Zandvoordestraat 300, B-8400 Oostende, Belgium