

**DAIKIN**



# ANVÄNDARHANDBOK

## ***VRV* -System Inverter-luftkonditioneringsaggregat**

FXDQ15A2VEB  
FXDQ20A2VEB  
FXDQ25A2VEB  
FXDQ32A2VEB  
FXDQ40A2VEB  
FXDQ50A2VEB  
FXDQ63A2VEB

Tack för att du köpt ett Daikin luftkonditioneringsaggregat.

Läs denna bruksanvisning noga innan aggregatet/anläggningen används.

Den här bruksanvisningen gäller endast inomhusenheten. För att till fullo förstå hela anläggningen ska du läsa denna handbok tillsammans med bruksanvisningen för utomhusenheten.

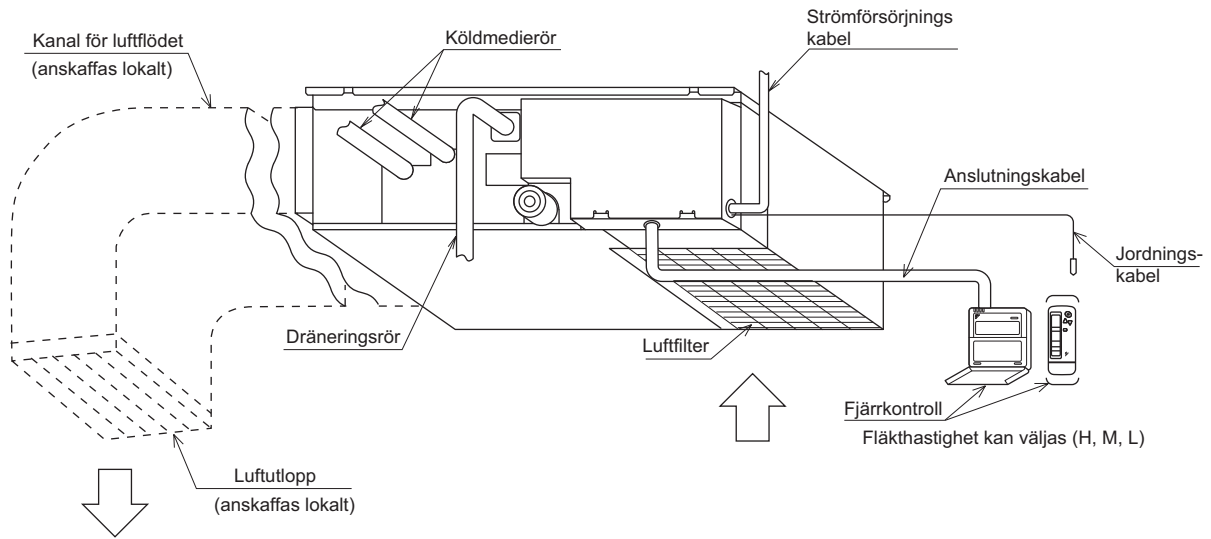
Följande element beskrivs i bruksanvisningen för utomhusenheten.

- Fjärrkontrollens komponentnamn och funktioner
- Driftprocedur
- Felsökning

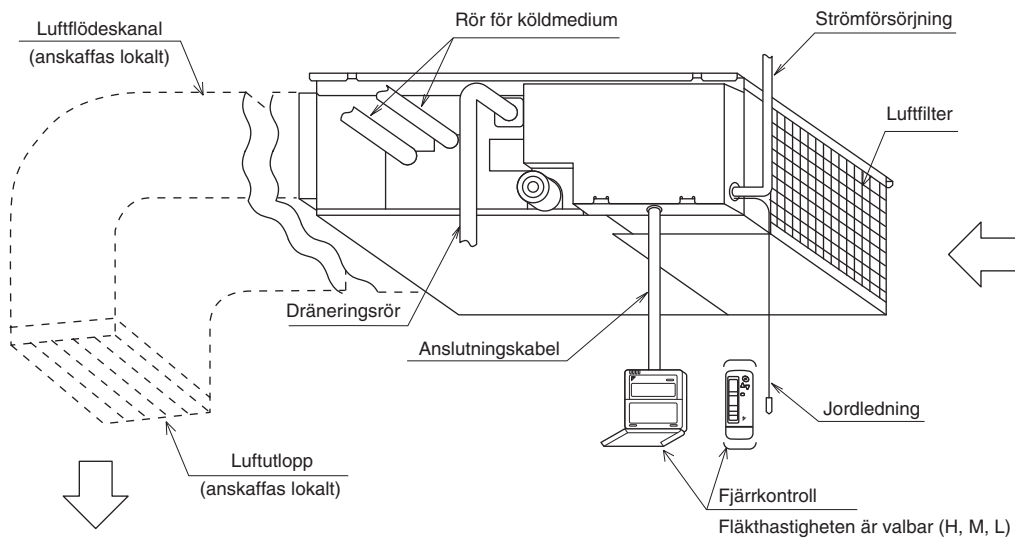
Förvara garantikortet som du får av leverantören tillsammans med denna bruksanvisning.

# Delarnas namn och funktioner

## Vid sug från undersidan



## Vid insug på baksidan



Originalinstruktionerna är skrivna på engelska. Alla övriga språk är översättningar av originalinstruktionerna.

## Viktig information om det använda köldmedlet

Denna produkt innehåller fluorerade växthusgaser som omfattas av Kyotoavtalet.

Köldmediumtyp: R410A

GWP<sup>(1)</sup> värde: 1975

<sup>(1)</sup> GWP = Växthuseffektpåverkan (Global Warming Potential)

Regelbundna inspektioner för köldmedium-läckage kan krävas, beroende på europeisk eller nationell lagstiftning. Kontakta din lokala leverantör för mer information.

## Försiktighetsåtgärder

Vi rekommenderar att du läser igenom handboken noggrant innan du börjar använda luftkonditioneringsanläggningen för att dra full nytta av dess funktioner och för att undvika problem som uppstår på grund av felaktig hantering.

- Denna luftkonditioneringsanläggning är klassificerad som "utrustning som ej är tillgänglig för allmänheten".
- **De säkerhetsföreskrifter som anges nedan är klassificerade som VARNING och FÖRSIKTIGT. De innehåller båda viktig information om säkerhet. Följ alla säkerhetsföreskrifter, utan undantag.**

**⚠ VARNING** ..... Om du inte följer dessa instruktioner ordentligt kan det leda till kroppsskador eller dödsfall.

**⚠ FÖRSIKTIGT** .... Om du inte följer dessa instruktioner ordentligt kan det leda till egendoms- eller kroppsskador, vilka kan vara allvarliga beroende på omständigheterna.

Efter genomläsning bör du förvara handboken så att du kan använda den som referens vid behov. Om utrustningen överlämnas till en ny användare ska även handboken medfölja.

— **⚠ VARNING** —

- **Kontakta leverantören för allt installationsarbete.**  
Om du gör arbetet själv kan det orsaka vattenläcka, elektriska stötar eller eldsvåda.

- **Kontakta leverantören för ändringar, reparationer och underhåll av luftkonditioneringsanläggningen.**  
Felaktigt utförande kan orsaka vattenläcka, elektriska stötar eller eldsvåda.
- **Se upp för eldsvåda som kan orsakas av läckande köldmedium.**  
Om enheten inte fungerar korrekt, d.v.s. inte genererar kall eller varm luft, kan läckande köldmedium vara orsaken.  
Kontakta din återförsäljare för assistans.  
Köldmedlet i luftkonditioneringsanläggningen är säkert och läcker inte i normala fall.  
Om köldmedlet ändå skulle läcka ut kan kontakt med öppen eldslåga resultera i att en skadlig gas uppstår.  
Använd inte luftkonditioneringsanläggningen förrän en kvalificerad servicetekniker bekräftat att läckan är åtgärdad.
- **Kontakta leverantören för flyttning och ominstallation av luftkonditioneraren.**  
Felaktig installation kan orsaka vattenläcka, elektriska stötar eller eldsvåda.
- **Denna utrustning är inte avsedd att användas av personer, inklusive barn, med nedsatt fysisk, sensorisk eller mental funktion, eller brist på erfarenhet och kunskap, om de inte har fått överinseende eller instruktioner gällande användning av utrustningen av någon person som ansvarar för deras säkerhet.**  
Barn ska övervakas så att de inte leker med utrustningen.

— **⚠ FÖRSIKTIGT** —

- **Placera inga föremål i direkt anslutning till utomhusenheten och låt inte löv eller annat skräp samlas runt enheten.**  
Löv är en grogrund för smådjur som kan komma in i enheten. När de väl kommit in i enheten kan sådana smådjur orsaka fel, rökutveckling eller eldsvåda när de kommer i kontakt med strömförande komponenter.

## Underhåll

— **⚠ VARNING** —

- **Endast en behörig servicetekniker får utföra annat än dagligt underhåll.**
- **Innan du vidrör några elektriska kopplingar ska du stänga alla stömbrytare.**

- **Använd inte brännbara material (till exempel hårspray eller insektsmedel) nära enheten. Rengör inte produkten med organiska lösningsmedel, till exempel thinner.** Organiska lösningsmedel kan orsaka sprickor i materialet, elektriska stötar eller brand.
- **Kontakta en fackman för anslutning av tillbehör och var noggrann med att bara använda tillbehör som godkänts av tillverkaren.**  
Om ett fel orsakas av ditt eget arbete kan det orsaka vattenläcka, elektriska stötar eller eldsvåda.

### ⚠ FÖRSIKTIGT

- **Före rengöring ska enheten stängas av med strömbrytaren och sladden dras ut.** Annars kan en elektrisk stöt eller kroppsskada orsakas.
- **Tvätta inte luftkonditioneringsaggregatet med vatten, eftersom detta kan resultera i elektriska stötar eller eldsvåda.**
- **Kontakta leverantören för rengöring av luftkonditioneringsanläggningens insida.** Felaktig rengöring kan orsaka skador på plastdelar, vattenläckor och annan skada, samt elektriska stötar.
- **Var försiktig när du rengör luftfilter eller inspekterar anläggningen.** Arbete på hög höjd krävs, och detta bör du ägna ordentlig uppmärksamhet. Om ställningen är instabil kan du falla ned och skada dig.

#### ⟨Underhåll och inspektion⟩

- Rengör dräneringstråget med jämna mellanrum. Dräneringsrör som blir tilltäppta med damm orsakar vattenläckor.
- Kontakta Daikin-leverantören för rengöring. (Rengör luftkonditioneringsanläggningen innan varje årstid då uppvärmning eller kylning krävs.)
- Om området runt inomhusenheten är mycket dammigt använder du ett dammskydd (anskaffas lokalt).



#### ⟨Rengöring på insidan av inomhusenheten⟩

- Insidan av inomhusenheten måste rengöras med jämna mellanrum. Eftersom rengöringen kräver en viss teknik kontaktar du en Daikin-återförsäljare för rengöring.

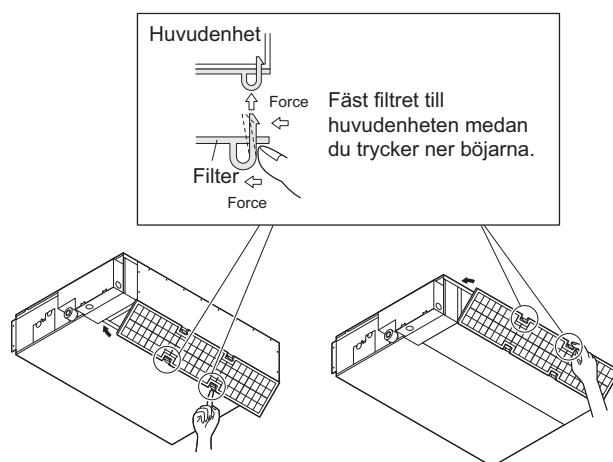
#### Dagligt underhåll:

#### ⟨Rengöra luftfiltret⟩

### Förklaring

- Om du tar bort luftfiltret utom i samband med rengöring kan det leda till olyckor.
- När symbolen  visas på fjärrkontrollen ska du rengöra filtret.
- När drifttiden överstiger den angivna tiden visas symbolen.
- Om du använder luftkonditioneringsanläggningen under mycket dammiga förhållanden, måste filtret rengöras oftare.
- Om du vill ändra tiden innan symbolen  visas kontaktar du återförsäljaren. (Standardinställningen är 2 500 timmar.)
- Följande visningsalternativ finns:  
1250, 2500, 5000, 10000

#### 1. Ta bort luftfiltret.



Om det gäller undersidan

Om det gäller baksidan

#### 2. Rengör.

### ⚠ FÖRSIKTIGT

- Tvätta inte enheten med vatten varmare än 50°C, eftersom det kan orsaka missfärgningar och/eller deformation.
- Torka aldrig filtret genom att utsätta det för öppen låga. Detta kan orsaka en eldsvåda.
- Kontakta leverantören för information om rengöring av lokalt anskaffade komponenter.

(1) Använd dammsugare (A) eller tvätta luftfiltret med vatten (B) för att ta bort damm och smuts.

(A) Ta bort damm och smuts med en dammsugare.



(B) Tvätta med vatten.

Om luftfiltret är mycket smutsigt används en mjuk borste och mildt diskmedel.



Skaka av vattnet och låt torka i skuggan.



### 3. Sätt tillbaka filtret.

### 4. Tryck på knappen för återställning av luftfiltersignal på fjärrkontrollen.

Symbolen " " försvinner.

(Rengöra luftutloppet och utsidan)

### ⚠ FÖRSIKTIGT

- Använd inte bensen, thinner eller skurpulver och inte heller flytande insektsmedel.
- Använd inte vatten som är varmare än 50°C, eftersom det kan leda till missfärgning och/eller deformation.

(1) Torka med torr och mjuk trasa.  
(Använd vatten eller ett neutralt rengöringsmedel, om det finns fläckar som är svåra att få bort.)

### Kontakta leverantören om något av följande inträffar.

### ⚠ VARNING

- När något onormalt inträffar med luftkonditioneringsanläggningen (t.ex. om det börjar lukta bränt) ska du stänga av strömmen och kontakta leverantören. Fortsatt drift under sådana förhållanden kan orsaka driftsstopp, elektriska stötar eller eldsvåda.
- Kontakta din leverantör.

### Fenomen

- Om någon säkerhetsanordning, till exempel en säkring, brytare eller jordfelsbrytare, ofta löser ut.

**Vidtag följande åtgärder innan kontakt tas.**

Stäng inte av huvudströmbrytaren.

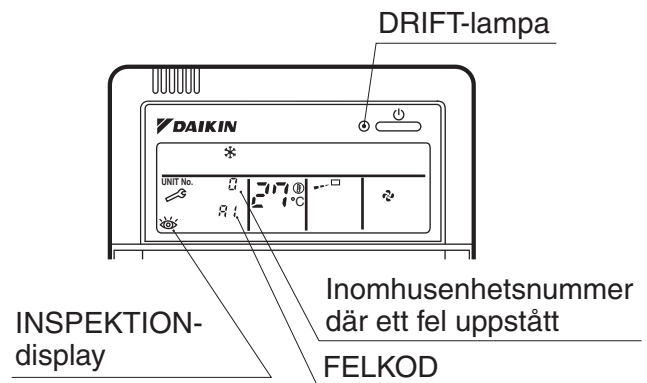
- Om PÅ/AV-knappen inte fungerar ordentligt.  
**Vidtag följande åtgärder innan kontakt tas.**  
Stäng av huvudströmbrytaren.

### Fenomen

- Vatten läcker ut ur luftkonditioneringsanläggningen.  
**Vidtag följande åtgärder innan kontakt tas.**  
Stoppa driften.

### Fenomen

- "DRIFT"-lampan, "INSPEKTION"-displayen eller "Enhet Nr." blinkar eller är tända och "FELKOD" visas.



**Vidtag följande åtgärder innan kontakt tas.**  
Informera återförsäljaren om den information som visas på fjärrkontrollen.

### Produkttyp och driftljud

Modellnr.		15	20	25	32	40	50	63
		Modell						
Typ	Funktion	Värmepumpstyp						
	Kombinerade system	Separat typ						
	Kondensorkylningsmetod	Luftkylningstyp						
	Luftblåsningmetod	Direkt luftblåsningstyp						
	Märkkylningskapacitet (W)	1700	2200	2800	3600	4500	5600	7100
	Märk-uppvärmningskapacitet (W)	1900	2500	3200	4000	5000	6300	8000
Driftljud dB (A) (konverteringsvärden under bullerfria rum)		32	33	33	33	34	35	36

### Förklaring

- Det aktuella värdet under drift är högre än det angivna värdet på grund av omgivande ljud och ekon.
- Ovanstående data ändras allt eftersom tekniken fortskrider.
- Driftljudet baseras på baksidans inlopp och det externa statiska trycket 10 Pa.  
Driftljud för insug underifrån:  
[driftljud för insug bakifrån] + 5dB.  
Vid installation där det externa statiska trycket blir lågt kan ljudet öka med 5 dB eller mer.

## Service och underhåll efter försäljning

### Service efter försäljning:

---

#### ⚠ VARNING

---

- **Kontakta leverantören för ändringar, reparationer och underhåll av luftkonditioneringsanläggningen.**  
Felaktigt utförande kan orsaka vattenläcka, elektriska stötar eller eldsvåda.
  - **Kontakta leverantören för flyttning och ominstallation av luftkonditioneraren.**  
Felaktig installation kan orsaka vattenläcka, elektriska stötar eller eldsvåda.
  - **Se upp för eldsvåda som kan orsakas av läckande köldmedium.**  
Om enheten inte fungerar korrekt, d.v.s. inte genererar kall eller varm luft, kan läckande köldmedium vara orsaken.  
Kontakta din återförsäljare för assistans.  
Köldmedlet i luftkonditioneringsanläggningen är säkert och läcker inte i normala fall.  
Om köldmedlet ändå skulle läcka ut kan kontakt med öppen eldslåga resultera i att en skadlig gas uppstår.  
Använd inte luftkonditioneringsanläggningen förrän en kvalificerad servicetekniker bekräftat att läckan är åtgärdad.
- 
- **När du kontaktar återförsäljaren angående reparationer informerar du aktuell personal om följande:**
    - Luftkonditioneringsanläggningens produktnummer:  
Se garantikortet.
    - Leverans- och installationsdatum:  
Se garantikortet.
    - Fel:  
Informera personalen om vad som är fel.  
(Felkoden visas på fjärrkontrollen.)
    - Namn, adress och telefonnummer
  - **Reparationer när garantitiden gått ut**  
Kontakta din leverantör. Om reparation är nödvändigt finns betaltjänster tillgängliga.
  - **Minsta lagerhållningstid för viktiga delar**  
Även när en viss typ av luftkonditioneringsanläggning inte tillverkas längre, lagerhåller vi tillhörande viktiga delar i minst 9 år.  
Viktiga delar är delar som krävs för att kunna driva luftkonditioneringsanläggningen.

- **Underhåll och inspektion**  
Eftersom damm samlas i enheten genom åren, försämras prestanda till en viss del.  
Vi rekommenderar att den tekniska personalen genomför underhåll (betaltjänst). Kontakta leverantören för mer information.
- **Kontaktinformation**  
Kontakta återförsäljaren avseende service efter försäljning med mera.
- **Samla upp kylmedlet när du ska göra dig av med, ta bort/installera eller sköta underhåll av luftkonditioneringsanläggningen.**

**DAIKIN INDUSTRIES CZECH REPUBLIC s.r.o.**

U Nové Hospody 1/1155, 301 00 Plzeň Skvrňany, Czech Republic

**DAIKIN EUROPE N.V.**

Zandvoordestraat 300, B-8400 Oostende, Belgium

Copyright 2012 Daikin



4P324678-1 2012.07