

DAIKIN



MANUAL DE EXPLOATARE

Instalații invertoare de aer condiționat SISTEM

VRV

FXDQ15A2VEB
FXDQ20A2VEB
FXDQ25A2VEB
FXDQ32A2VEB
FXDQ40A2VEB
FXDQ50A2VEB
FXDQ63A2VEB

Vă mulțumim că ați cumpărat această instalație Daikin de aer condiționat.

Citiți cu atenție acest manual de exploatare înainte de a utiliza instalația de aer condiționat.

Acest manual de exploatare se referă la numai unitatea interioară. Pentru a înțelege complet întregul set, citiți acest manual împreună cu manualul de exploatare a unității exterioare.

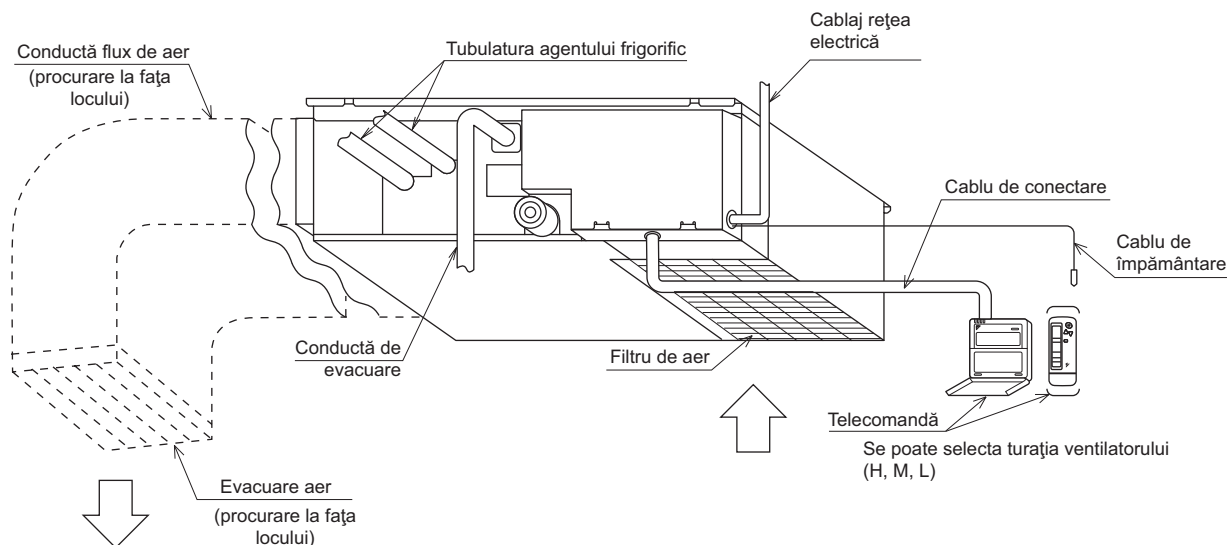
În manualul de exploatare a unității exterioare sunt descrise următoarele elemente.

- Denumirile și funcțiile telecomenzii
- Procedul de exploatare
- Depanarea

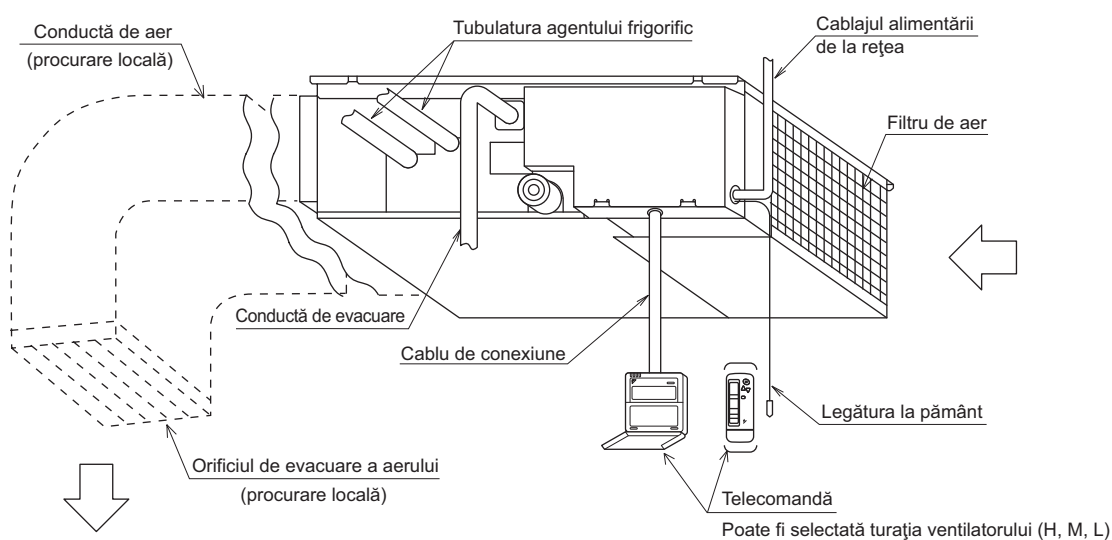
Păstrați cartela de garanție primită de la distribuitor împreună cu acest manual de exploatare.

Denumirile și funcțiile componentelor

În cazul admisiei de dedesubt



În cazul aspirației dinspre partea din spate



Instrucțiunile originale sunt scrise în limba engleză. Toate versiunile în alte limbi sunt traduceri ale instrucțiunilor originale.

Informații importante privind agentul frigorific utilizat

Acest produs conține gaze fluorurate cu efect de seră cuprinse în Protocolul de la Kyoto.

Tip de agent frigorific: R410A

Valoare GWP⁽¹⁾: 1975


⁽¹⁾ GWP = potențial de încălzire globală


În funcție de legislația europeană sau locală, pot fi cerute controale periodice pentru scăpări de agent frigorific. Luați legătura cu agentul local pentru informații suplimentare.

Măsuri de protecție

Pentru a beneficia din plin de avantajele funcțiilor instalației de aer condiționat și pentru a evita funcționarea defectuoasă datorită manipulării greșite, recomandăm citirea cu atenție a acestui manual de instrucțiuni înainte de utilizare.

- Această instalație de aer condiționat este de clasa "aparate neaccesibile publicului".
- **Precauțiile descrise aici sunt clasificate ca AVERTIZARE și PRECAUȚIE. Ambele conțin informații importante privind siguranța. Aveți grijă să respectați toate măsurile de precauție fără excepție.**

 **AVERTIZARE**.. Nerespectarea corespunzătoare a acestor instrucțiuni poate cauza accidente sau deces.

 **PRECAUȚIE**.... Nerespectarea corespunzătoare a acestor instrucțiuni poate cauza pagube materiale sau accidente, care pot fi grave în funcție de circumstanțe.

După citire, păstrați acest manual într-un loc convenabil astfel încât să-l puteți consulta ori de câte ori este necesar. Dacă echipamentul este transferat unui nou utilizator, aveți grijă să-i predați și manualul.

— AVERTIZARE —

- **Consultați distribuitorul local în privința instalării.**
Efectuarea lucrării pe cont propriu poate genera pericole de scăpări de apă, electrocutare sau incendiu.

- **Consultați distribuitorul local în privința modificării, reparării și întreținerii instalației de aer condiționat.**

Instalarea necorespunzătoare poate cauza scăpări de apă, pericole de electrocutare sau incendiu.

- **Feriți-vă de incendiu în cazul unei scăpări de agent frigorific.**

Dacă instalația de aer condiționat nu funcționează corect, de ex. nu generează aer rece sau cald, aceasta poate fi cauzată de scăpările de agent de frigorific.

Consultați distribuitorul pentru asistență.

Agentul frigorific din interiorul instalației de aer condiționat este nepericulos și în mod normal nu se scurge.

Totuși, în cazul unei scăpări, contactul cu flacăra unui arzător, cu un încălzitor sau un cuptor poate genera un gaz dăunător.

Nu folosiți instalația de aer condiționat până ce o persoană autorizată pentru service nu confirmă remedierea scăpărilor.

- **Consultați distribuitorul local în privința schimbării locului și reinstalării instalației de aer condiționat.**

Lucrările necorespunzătoare de instalare pot cauza scăpări, electrocutare sau pericole de incendiu.

- **Acest aparat nu este destinat utilizării de către persoane, inclusiv copii, cu capacități fizice, senzoriale sau mentale reduse, sau lipsite de experiență și cunoștințe, exceptând cazul în care sunt supravegheați sau instruiți în privința utilizării aparatului de către o persoană responsabilă pentru siguranța lor.**

Supravegheați copiii pentru a vă asigura că nu se joacă cu aparatul.

— PRECAUȚIE —

- **Nu plasați obiectele în imediata apropiere a unității exterioare și nu permiteți acumularea de frunze și alte reziduuri în jurul unității.**

Frunzele pot atrage animalele mici care pot pătrunde în unitate. Ajunse în unitate, aceste animale pot cauza defecțiuni, fum sau incendiu când contactează piesele electrice.

Întreținerea

— ⚠️ AVERTIZARE —

- Operațiunile de întreținere, altele decât cele zilnice, pot fi efectuate numai de persoane calificate.
- Înainte de a atinge orice cabluri de conexiune, aveți grijă să decuplați toate întrerupătoarele de la rețeaua electrică.
- Nu folosiți lângă produs materiale inflamabile (de ex., spray pentru păr sau insecticide). Nu curățați produsul cu solvenți organici precum diluant.
Utilizarea solvenților organici poate cauza fisurarea produsului, electrocutare, sau incendiu.
- Luați legătura cu personalul de specialitate despre montarea accesoriilor și aveți grijă să utilizați numai accesoriile specificate de fabricant.
Defectele rezultate în urma lucrărilor necorespunzătoare pot cauza scăpări de apă, electrocutare sau incendiu

— ⚠️ PRECAUȚIE —

- Înainte de curățare, asigurați-vă că ați scos aparatul din funcțiune, ați decuplat întreruptorul sau ați scos cordonul de alimentare din priză.
În caz contrar, se poate produce electrocutare și accidentare.
- Nu spălați instalația de aer condiționat cu apă, aceasta putând cauza electrocutare sau incendiu.
- Consultați distribuitorul pentru curățarea interiorului instalației de aer condiționat.
Curățarea necorespunzătoare poate cauza deteriorarea pieselor din material plastic, scăpări de apă și alte daune, cât și electrocutare.
- Procedați cu atenție în timpul curățării sau inspecției filtrului de aer.
Este nevoie de lucru la înălțime, ceea ce necesită atenție sporită.
Dacă schela este instabilă, vă puteți răsturna sau cădea, rezultând accidente.

⟨Întreținere și inspecție⟩

- Curățați periodic tava de evacuare. Conducele de evacuare înfundate cu praf vor cauza scăpări de apă.
- Pentru curățare, consultați distribuitorul Daikin. (Înainte de fiecare anotimp când este nevoie de răcire sau de încălzire, curățați instalația de aer condiționat.)

- Dacă zona din jurul unității interioare este foarte prăfoasă, utilizați un capac protector împotriva prafului (procurare locală).



⟨Curățarea interiorului unității interioare⟩

- Este necesară curățarea periodică a interiorului unității interioare.
Întrucât curățarea necesită tehnologii speciale, solicitați distribuitorului Daikin să efectueze curățarea.

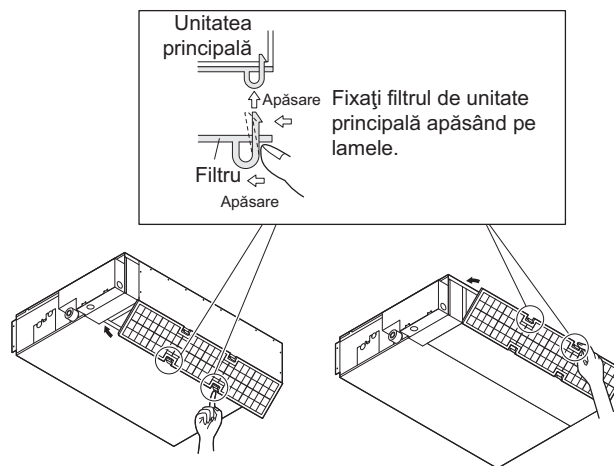
Întreținere zilnică:

⟨Curățarea filtrului de aer⟩

Explicație

- Îndepărtarea filtrului de aer, cu excepția curățării instalației de aer condiționat poate cauza accidente.
- Când pe telecomandă este afișat semnul , curățați filtrul.
- Când timpul de exploatare depășește durata desemnată, se va fi afișat acest semn.
- Dacă utilizați instalația de aer condiționat într-un mediu foarte prăfos, măriți frecvența curățării filtrului de aer.
- Când doriți să modificați timpul stabilit până la afișarea semnelui , consultați distribuitorul. (Valoarea prestabilită în fabrică este de 2500 ore.)
- Există următoarele intervale de timp pentru afișare.
1250, 2500, 5000, 10000

1. Îndepărtați filtrul de aer.



În cazul părții de dedesubt

În cazul părții din spate

2. Curățați-l.

— ⚠️ PRECAUȚIE —

- Nu spălați instalația de aer condiționat cu apă mai caldă de 50°C. Procedând astfel se pot produce decolorări sau deformări.
- Nu uscați niciodată filtrul prin expunere la foc. Procedând astfel se pot produce incendii.
- Pentru curățarea pieselor procurate local, consultați distribuitorul.

(1) Utilizați un aspirator (A) sau spălați filtrul de aer (B) pentru a îndepărta praful și reziduurile.

(A) Îndepărtați praful și reziduurile utilizând un aspirator.



(B) Spălați-o apoi cu apă. Când filtrul de aer este foarte murdar, folosiți o perie moale și un detergent neutru.



Îndepărtați apa și uscați la umbră.



3. Fixați filtrul de aer.

4. Apăsăți butonul de resetare a indicatorului filtrului de pe telecomandă.

Afișajul "  "dispare.

(Curățarea orificiului de evacuare a aerului și a exteriorului)

— ⚠️ PRECAUȚIE —

- Nu folosiți benzină, benzen, diluant, praf de șlefuit sau insecticid lichid.
- Nu folosiți apa cu temperatura de 50°C sau mai mare, în caz contrar putându-se produce decolorări sau deformări.

(1) Curățați cu o cârpă moale uscată. (Când îndepărtarea petelor este dificilă, folosiți apă sau un detergent neutru.)

Dacă survine următorul fenomen, contactați distribuitorul.

— ⚠️ AVERTIZARE —

- Când instalația de aer condiționat funcționează defectuos (emițând miros de ars, etc.) opriți alimentarea de la rețea a unității și luați legătura cu distribuitorul local.

Continuarea exploatării în astfel de condiții poate cauza defecțiuni, pericole de electrocutare, sau incendiu.

- **Luați legătura cu distribuitorul.**

Fenomen

- Dacă se activează frecvent un dispozitiv de protecție precum o siguranță, un întreruptor sau un întreruptor de scurgere la pământ;

Luați următoarele măsuri înainte de contact. Nu cuplați întrerupătorul principal de alimentare de la rețea.

- Dacă comutatorul ON/OFF (cuplare/decuplare) nu funcționează corespunzător;

Luați următoarele măsuri înainte de contact. Decuplați întrerupătorul principal de alimentare la rețea.

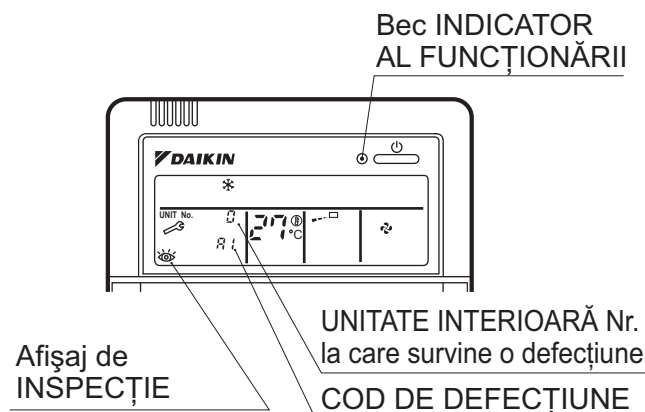
Fenomen

- Au loc scăpări de apă din instalația de aer condiționat.

Luați următoarele măsuri înainte de contact. Opriți funcționarea.

Fenomen

- "Becul indicator al FUNCȚIONĂRII", "afișajul de INSPECȚIE" sau "Nr. UNITATE" clipească și se luminează, și "CODUL DE DEFECȚIUNE" este afișat.



Luați următoarele măsuri înainte de contact. Informați distribuitorul cu privire la detaliile afișate pe telecomandă.

Tipul de produs și zgomotul de funcționare

Model Nr.		Model						
		15	20	25	32	40	50	63
Tip	Funcția	Tip pompă termică						
	Sistem de combinație	Tip separat						
	Metodă de răcire cu condensator	Tip răcire cu aer						
	Metodă prin suflare de aer	Tip suflare directă de aer						
	Capacitatea nominală de răcire (W)	1700	2200	2800	3600	4500	5600	7100
	Capacitatea nominală de încălzire (W)	1900	2500	3200	4000	5000	6300	8000
Zgomotul de funcționare dB (A) (valori de conversie într-o încăpere fără zgomot)		32	33	33	33	34	35	36

Explicație

- Valoarea reală în timpul exploatării este mai mare decât valoarea indicată datorită efectului zgomotului mediului și ecoului.
- Datele de mai sus se pot schimba, ca urmare a progresului tehnologic.
- Zgomotul de funcționare se bazează pe ștuțul de aspirație posterior și pe presiunea statică externă de 10 Pa.
Zgomotul de funcționare sub ștuțul de aspirație: [zgomotul de funcționare pentru ștuțul de admisie din spate] + 5 dB.
Totuși, când instalația la care presiunea statică externă devine redusă se poate ajunge la 5 dB sau mai mult.

Service și întreținere după vânzare

Service după vânzare:

— AVERTIZARE —

- **Consultați distribuitorul local în privința modificării, reparării și întreținerii instalației de aer condiționat.**
Instalarea necorespunzătoare poate cauza scăpări de apă, pericole de electrocutare sau incendiu.
- **Consultați distribuitorul local în privința schimbării locului și reînălării instalației de aer condiționat.**
Lucrările necorespunzătoare de instalare pot cauza scăpări, electrocutare sau pericole de incendiu.
- **Feriți-vă de incendiu în cazul unei scăpări de agent frigorific.**
Dacă instalația de aer condiționat nu funcționează corect, de ex. nu generează aer rece sau cald, aceasta poate fi cauzată de scăpările de agent de frigorific.
Consultați distribuitorul pentru asistență.
Agentul frigorific din interiorul instalației de aer condiționat este nepericulos și în mod normal nu se scurge.
Totuși, în cazul unei scăpări, contactul cu flacăra unui arzător, cu un încălzitor sau un cuptor poate genera un gaz dăunător.
Nu folosiți instalația de aer condiționat până ce o persoană autorizată pentru service nu confirmă remedierea scăpărilor.

- **Când solicitați distribuitorului efectuarea reparației, informați personalul acestuia cu privire la următoarele detalii:**
 - Nr. de produs al instalației de aer condiționat:
Consultați cartela de garanție.
 - Data livrării și data instalării:
Consultați cartela de garanție.
 - Defecțiune:
Informați personalul cu privire la componentele defecte.
(Codul de defecțiune fiind afișat pe telecomandă.)
 - Nume, adresă, număr de telefon
- **Reparații după expirarea termenului de garanție**
Luați legătura cu distribuitorul. Dacă este necesară reparația, este disponibil un serviciu contra cost.
- **Perioada minimă de păstrare a pieselor importante**
Chiar și după încetarea fabricării unui anumit tip de instalație de aer condiționat, noi la Daikin avem în stoc piesele importante pentru acesta timp de cel puțin 9 ani.
Piese importante semnifică componentele esențiale funcționării instalației de aer condiționat.
- **Întreținere și inspecție**
Deoarece după utilizarea timp de mai mulți ani a unității se depune praf, performanța va fi diminuată într-o oarecare măsură.
Se recomandă solicitarea personalului tehnic în vederea efectuării lucrărilor de întreținere (contra cost). Pentru detalii suplimentare, consultați distribuitorul.
- **Unde se telefonează**
Pentru lucrările de service după vânzare, etc., consultați distribuitorul.
- **Când vă debarasați de instalația de aer condiționat, o îndepărtați/instalați și o întrețineți, colectați agentul frigorific.**

DAIKIN INDUSTRIES CZECH REPUBLIC s.r.o.

U Nové Hospody 1/1155, 301 00 Plzeň Skvrňany, Czech Republic

DAIKIN EUROPE N.V.

Zandvoordestraat 300, B-8400 Oostende, Belgium

Copyright 2012 Daikin



4P324678-1 2012.07