

---

## تكييفات الهواء بنظام **VRV**

---

الطرازات  
وحدات الكاسيت المُركَّبة في السقف ثنائية الفتحات

<b>FXCQ50AVEB</b>	<b>FXCQ20AVEB</b>
<b>FXCQ63AVEB</b>	<b>FXCQ25AVEB</b>
<b>FXCQ80AVEB</b>	<b>FXCQ32AVEB</b>
<b>FXCQ125AVEB</b>	<b>FXCQ40AVEB</b>

نشكرك على شرائك هذا المنتج.  
يرجى قراءة دليل التشغيل هذا بعناية لضمان التشغيل السليم.  
بما أن دليل التشغيل هذا مخصص للوحدة الداخلية، ارجع أيضًا إلى أدلة التشغيل  
المرفقة بالوحدة الخارجية ووحدة التحكم عن بُعد.  
وبعد قراءة الدليل، احتفظ به للرجوع إليه مستقبلاً.

## المحتويات

1. احتياطات السلامة..... 1
2. أسماء الأجزاء ووظائفها..... 4
3. الصيانة (لأفراد الخدمة فقط)..... 4
4. مستوى ضغط الصوت..... 5

التعليمات الأصلية مكتوبة باللغة الإنجليزية. وكل اللغات الأخرى هي ترجمات للتعليمات الأصلية.

### معلومات مهمة بخصوص مادة التبريد المستخدمة

يحتوي هذا المنتج على غازات دفيئة مفلورة بموجب بروتوكول كيوتو.

نوع غاز التبريد	R410A
قيمة <sup>(1)</sup> GWP	1975

<sup>(1)</sup> GWP = احتمال الاحترار العالمي

تعتمد الحاجة إلى إجراء فحوصات دورية حول تسربات مادة التبريد على القوانين الأوروبية أو المحلية. ويُرجى الاتصال بالوكيل المحلي لديك للحصول على مزيد من المعلومات.

## 1. احتياطات السلامة


للاستفادة من كافة مميزات ووظائف تكييف الهواء ولتجنب الأعطال الناتجة عن سوء الاستعمال، الرجاء قراءة دليل التشغيل هذا بعناية قبل الاستخدام. تنطبق على هذا المنتج العبارة "يحظر على عامة الأشخاص التعامل مع هذه الأجهزة".


**هذا الجهاز مصمم للاستخدام من قبل مستخدمين خبراء أو مدربين في المتاجر وفي الصناعات الخفيفة وفي المزارع، أو للاستخدام التجاري من قبل أشخاص عاديين.**

يمكن استخدام هذا الجهاز بواسطة الأطفال الذين تجاوزوا سن 8 سنوات والأشخاص من ذوي القدرات البدنية أو الحسية أو العقلية المحدودة أو المفتقدين للخبرة والمعرفة، فقط إذا قام شخص مسنول عن سلامتهم بالإشراف عليهم أو إعطائهم إرشادات عن كيفية استخدام الجهاز بطريقة آمنة إلى جانب فهمهم للمخاطر المرتبطة به. وينبغي ألا يتلاعب الأطفال بالجهاز. وينبغي ألا يتم تنفيذ أعمال التنظيف والصيانة إلا بمعرفة الأشخاص الموضحين في هذا الدليل.

الجهاز غير مصمم ليستخدمه أطفال صغار دون مراقبة من الكبار أو أشخاص غير مؤهلين لتشغيل تكييف الهواء. قد يؤدي ذلك إلى حدوث إصابات أو صدمات كهربائية.

• يصف هذا الدليل الاحتياطات إلى "تحذيرات" و"تنبيهات". تأكد من الالتزام بجميع الاحتياطات الواردة فيما يلي. فهي مهمة لضمان السلامة.

**تحذير**  يشير إلى حالة خطرة محتملة، قد تؤدي إلى حدوث وفاة أو إصابة خطيرة إذا لم يتم تلافيها.

**تنبيه**  يشير إلى حالة خطرة محتملة، قد تؤدي إلى حدوث إصابة طفيفة أو متوسطة إذا لم يتم تلافيها. كما يمكن استخدامه أيضاً للتنبيه بشأن الممارسات غير الآمنة.

• بعد قراءة هذا الدليل، احتفظ به في مكان قريب حتى يمكنك الرجوع إليه متى احتجت إليه. وإذا انتقل الجهاز لمستخدم جديد، فتأكد من تسليمه الدليل أيضاً.

## تحذير

وعد تعطيل تكييف الهواء (تخرج منه رائحة احتراق، وغير ذلك)، أفضل الطاقة عن تكييف الهواء واتصل بالوكيل المحلي لديك. وقد يؤدي التشغيل المستمر في مثل تلك الظروف إلى حدوث عطل أو صدمات كهربائية أو حريق.

اتصل بالوكيل المحلي لديك بخصوص تعديل تكييف الهواء أو إصلاحه أو صيانتها.

فتنفيذ العمل بطريقة خاطئة قد يؤدي إلى تسرب للماء أو حدوث صدمات كهربائية أو نشوب حريق.

تأكد من استخدام الفيوزات ذات قراءة الأمبير الصحيحة.

ولا تستخدم فيوزات غير سليمة، أو نحاس أو أية أسلاك أخرى كبديل، فقد يتسبب هذا في حدوث صدمات كهربائية، أو نشوب حريق، أو حدوث إصابات أو تلف تكييف الهواء.

اتصل بالوكيل المحلي لديك إذا غمرت المياه تكييف الهواء بسبب كارثة طبيعية، مثل فيضان أو إعصار استوائي.

لا تشغل تكييف الهواء في تلك الحالة، وإلا فقد يحدث عطل أو صدمات كهربائية أو قد ينشب حريق.

شغل تكييف الهواء أو أوقف تشغيله باستخدام وحدة التحكم عن بُعد.

ولا تستخدم قاطع دائرة الطاقة الكهربائية مطلقاً لهذا الغرض.

وإلا فقد يتسبب هذا في نشوب حريق أو تسرب للماء. علاوة على ذلك، إذا كان الجهاز مزود بميزة التحكم الأوتوماتيكي في إعادة التشغيل ضد انقطاع الكهرباء وعادت الكهرباء بعد انقطاعها، فستدور المروحة فجأة وقد تتسبب في حدوث إصابة.

لا تستخدم تكييف الهواء في الأجواء الملوثة ببخار زيت، مثل زيت الطهي أو بخار زيت الآلات.

فقد يتسبب بخار الزيت في تلف تكييف الهواء، أو حدوث صدمات كهربائية أو نشوب حريق.

لا تستخدم مواد قابلة للاشتعال (مثل مثبت الشعر البخاخ أو مبيد حشرات) بالقرب من تكييف الهواء.

لا تنظف تكييف الهواء باستخدام مذيبات عضوية مثل مخفف الدهان (ثر).

فقد يتسبب استخدام مذيبات عضوية في تلف تكييف الهواء، أو حدوث صدمات كهربائية أو نشوب حريق.

لا تستخدم تكييف الهواء في الأماكن التي تحوي كميات زائدة من الدخان المحمل بالزيت، مثل أماكن الطهي، أو في الأماكن التي بها غازات قابلة للاشتعال، أو غازات أكالة، أو غبار معدني.

فقد يؤدي استخدام تكييف الهواء في مثل تلك الأماكن إلى نشوب حريق أو تعطل تكييف الهواء.

احترس من نشوب حريق عند تسرب مادة التبريد.

إذا لم يعمل تكييف الهواء بشكل سليم، أي أنه لا يُخرج هواءً بارداً أو دافئاً، فقد يكون السبب وجود تسرب لمادة التبريد. اتصل بالوكيل المحلي لديك للمساعدة. وتجد الإشارة إلى أن مادة التبريد المستخدمة في تبريد الهواء آمنة ولا تتسرب عادة. ولكن في حالة تسرب مادة التبريد وملامستها للسان لهب، أو مدفاة أو موقد، فقد تُولد مكونات خطيرة. أوقف تشغيل تكييف الهواء واتصل بالوكيل المحلي لديك. لا تشغل تكييف الهواء إلا بعد أن يتأكد فني الخدمة المؤهل من إصلاح التسرب.

لا تضع أشياء مثل العصي أو أصابعك وغير ذلك داخل مداخل الهواء أو مخرجه. قد تحدث إصابة عند ملامسة شفرات مروحة تكييف الهواء عالية السرعة.

اتصل بالوكيل المحلي لديك بخصوص تنظيف تكييف الهواء من الداخل.

فقد يتسبب التنظيف الخاطئ في كسر بعض الأجزاء البلاستيكية، وتسرب الماء وتلفيات أخرى إلى جانب حدوث صدمات كهربائية.

احذر من التعرض المباشر لفترة طويلة للهواء البارد أو الدافئ الخارج من تكييف الهواء، فالهواء شديد البرودة أو شديد السخونة قد يؤدي بدنك وصحتك.

اتصل بالوكيل المحلي لديك بخصوص إجراءات التركيب.

فتنفيذ العمل بنفسك قد يؤدي إلى تسرب للماء أو حدوث صدمات كهربائية أو نشوب حريق.

اتصل بفني محترف بخصوص تركيب الملحقات وتأكد من استخدام الملحقات التي تتفق مع مواصفات الشركة المصنعة فقط.

إذا نتجت أية عيوب عن أي عمل تقوم به بنفسك، فقد يتسبب ذلك في تسرب الماء أو حدوث صدمات كهربائية أو حريق.

اتصل بالوكيل المحلي لديك بخصوص تغيير مكان تكييف الهواء وإعادة تركيبه. فتركيب الجهاز بطريقة خاطئة قد يؤدي إلى تسرب للماء أو حدوث صدمات كهربائية أو نشوب حريق.

تأكد من تأريض تكييف الهواء.

تجنب تأريض تكييف الهواء باستخدام مواسير المياه، أو مانع الصواعق أو أسلاك الهوائيات الأرضية.

فقد يؤدي التأريض الخاطئ إلى حدوث صدمات كهربية أو نشوب حريق. قد يتسبب تيار التمور العالي من البرق أو مصادر أخرى في تلف تكييف الهواء.

تأكد من تركيب قاطع تسرب أرضي.

قد يؤدي الإخفاق في تركيب قاطع تسرب أرضي إلى حدوث صدمات كهربية أو نشوب حريق.

تأكد من استخدام مصدر كهرباء مخصص لتكييف الهواء.

فقد يتسبب استخدام أي مصدر كهرباء آخر في تولد حرارة، أو نشوب حريق، أو تعطل تكييف الهواء.

اتصل بالوكيل المحلي لديك بخصوص ما ينبغي فعله في حالة تسرب مادة التبريد.

فعدت تركيب تكييف الهواء في غرفة صغيرة، يلزم اتخاذ الاحتياطات المناسبة بحيث لا تتجاوز كمية مادة التبريد المتسربة لحد التركيز. وإلا فقد يؤدي هذا إلى وقوع حادث بسبب استنفاد الأكسجين.

## ⚠ تنبيه

ينبغي مراقبة الأطفال حتى لا يعيثون بالوحدة الداخلية أو وحدة التحكم عن بُعد. قد يتسبب التشغيل العرضي من قبل الأطفال في حدوث إصابات أو صدمات كهربية.

لا تسمح لأي طفل بالركوب فوق الوحدة الخارجية وتجنب وضع أي شيء فوقها. فقد يتسبب السقوط من عليها أو اللعب عليها في حدوث إصابة.

لا تسمح للأطفال باللعب فوق الوحدة الخارجية أو حولها.

إذا لمسوا الوحدة بلا مبالاة، فقد يتعرضوا لإصابات.

تجنب تعرض الأطفال أو النباتات أو الحيوانات لتدفق الهواء المباشر من الوحدة الداخلية، فقد يتأثرون عكسيًا بذلك.

لا تضع مرشحات قابلة للاشتعال أو تشغل أو عية المرشحات بالقرب من تكييف الهواء فقد يتسبب ذلك في نشوب حريق.

لا تغسل تكييف الهواء أو وحدة التحكم عن بُعد بماء، فقد يتسبب ذلك في حدوث صدمات كهربية أو نشوب حريق.

لا تضع أو عية الماء (آنية الزهور، وغير ذلك) على الوحدة الداخلية، فقد يتسبب ذلك في حدوث صدمات كهربية أو نشوب حريق.

لا تضع أو عية قابلة للاشتعال، مثل غُلب المرشحات، ضمن مسافة متر واحد من مخرج الهواء.

فقد تتفجر الأوعية بفعل تأثير الهواء الساخن الخارج من الوحدة الداخلية أو الخارجية عليها.

افصل الطاقة عن تكييف الهواء عند التوقف عن استخدامه لفترات طويلة. وإلا، فقد يسخن تكييف الهواء أو قد ينشب حريق به بفعل تراكم الأتربة.

لا تضع أية أشياء قريبًا جدًا من الوحدة الخارجية ولا تسمح بتراكم أوراق الأشجار أو أية شوائب أخرى حول الوحدة.

أوراق الأشجار تُعد مرتعا للحيوانات الصغيرة التي يمكن أن تدخل الوحدة. وحالما تدخل مثل تلك الحيوانات إلى الوحدة فقد تتسبب في حدوث أعطال، أو صعود دخان أو نشوب حريق عند ملامستها للأجزاء الكهربائية.

قبل التنظيف، تأكد من إيقاف تشغيل تكييف الهواء، وإيقاف تشغيل قاطع دائرة الطاقة الكهربائية.

وإلا فقد تحدث صدمات كهربية وإصابات.

لتجنب الصدمات الكهربائية، لا تشغل الجهاز ويدك مبتلة.

لا تلمس الأجزاء الداخلية لوحدة التحكم عن بُعد مطلقًا.

فسوف يتسبب لمس بعض الأجزاء الداخلية في حدوث صدمات كهربية وتلف وحدة التحكم عن بُعد. وانتشر الوكيل المحلي لديك بخصوص فحص الأجزاء الداخلية وضبطها.

لتجنب نقص الأكسجين، تأكد من وجود تهوية كافية للغرفة عند استخدام أجهزة مثل الموقد مع تكييف الهواء.

لا تترك وحدة التحكم عن بُعد في أماكن يُحتمل أن تتعرض فيها للبلل.

فإذا دخل الماء إلى وحدة التحكم عن بُعد فإن هناك خطر حدوث تسرب كهربائي وتلف المكونات الكهربائية.

انتبه إلى خطواتك عند تنظيف فلتر الهواء أو فحصه.

يتطلب الأمر العمل على مكان مرتفع وهو ما يستلزم أقصى قدر من الحرص والحذر.

فإذا كانت السقالة غير مستقرة، فقد تسقط أو تتقلب وتتسبب في حدوث إصابات.

لا تقم بإزالة شبكة منافذ الوحدة الخارجية.

تحمي الشبكة المستخدم من المروحة عالية السرعة، والتي قد تعرضه لإصابات.

لتجنب الإصابة، لا تلمس مدخل الهواء أو الريش الألومنيوم لتكييف الهواء.

لا تضع أشياء حساسة للطوبة أسفل الوحدة الداخلية أو الخارجية مباشرة.

ففي بعض الحالات، قد يحدث تقطير من التكتيف على الوحدة أو أنابيب مادة التبريد، أو الوسخ داخل فلتر الهواء أو انسداد مجرى التصريف، مما يؤدي إلى تلوث ذلك الشيء أو تعطله.

لا تضع أي أجهزة تدفئة أسفل الوحدة الداخلية مباشرة، فقد تتسبب الحرارة الناتجة في تشويه الوحدة.

لا تضع أجهزة تُطلق السُنة لهب في أماكن معرضة لتدفق الهواء من تكييف الهواء، فقد يؤدي هذا إلى ضعف الاحتراق في الموقد.

لا تسد مداخل الهواء أو مخارجه.

قد يتسبب أي عيب في تدفق الهواء في ضعف أداء تكييف الهواء أو تعرضه لعطل.

لا تستخدم تكييف الهواء لأغراض غير تلك التي صُمم من أجلها.

لا تستخدم تكييف الهواء لتبريد الأدوات الدقيقة أو الطعام أو النباتات أو الحيوانات أو الأعمال الفنية، فقد يؤثر ذلك عكسيًا على أداء ذلك الشيء أو جودته أو عمره الافتراضي.

لا تركيب تكييف الهواء في أي مكان ينطوي على خطر تسرب غازات قابلة للاشتعال.

في حالة وجود تسرب غاز، قد يتسبب تراكم الغاز بالقرب من تكييف الهواء في نشوب حريق.

ركب أنابيب التصريف بطريقة صحيحة لضمان التصريف الكامل.

إذا لم يتم تركيب أنابيب التصريف بطريقة صحيحة فلن يتدفق التصريف للخارج. وعندئذ، قد تتراكم الأوساخ والشوائب داخل أنابيب التصريف وهو ما قد يتسبب في حدوث تسرب للماء. وإذا حدث هذا، فأوقف تشغيل تكييف الهواء واتصل بالوكيل المحلي لديك للمساعدة.

## • ملاحظة لفني الخدمة

### ⚠ تحذير

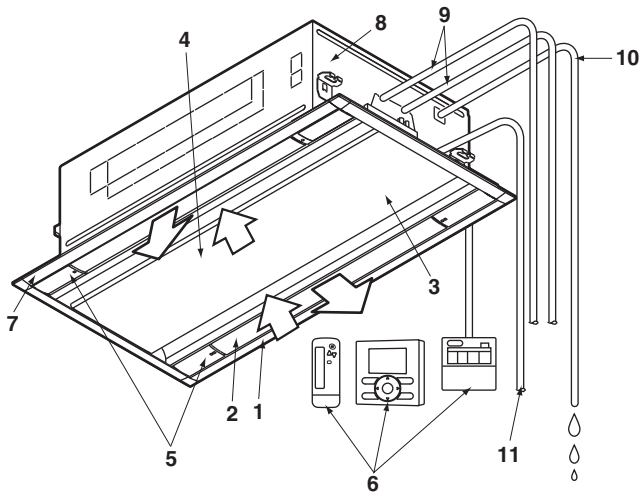
### ⚡ خطر حدوث صدمات كهربية أو نشوب حريق

- عند فحص المكونات الكهربائية (مثل الجزء الداخلي لصندوق التحكم، أو موتور المروحة، أو مضخة التصريف، إلخ)، تأكد من فصل الطاقة عن تكييف الهواء.
- عند تنظيف المبادل الحراري، تأكد من إزالة المكونات الكهربائية بالأعلى. (لأنه إذا لامستها المادة المنظفة، فقد تحترق تلك المكونات بسبب تلف المادة العازلة).

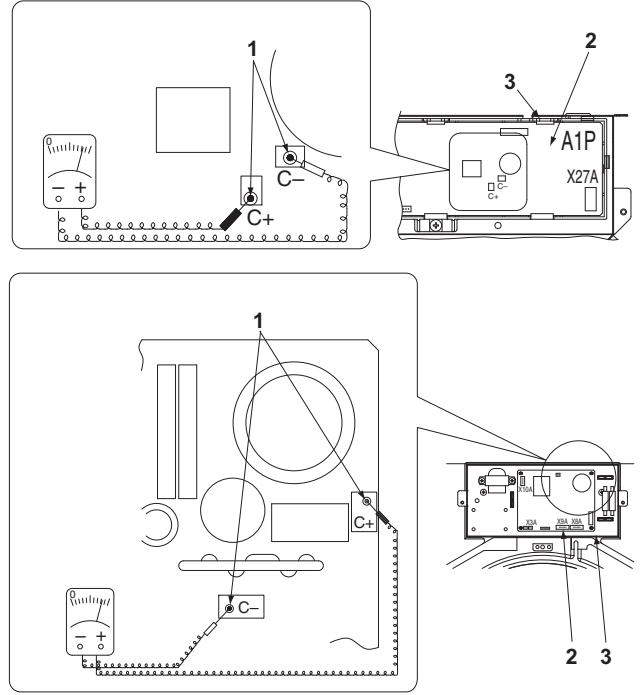
### ⚡ تنبيه! خطر حدوث صدمات كهربية

- افصل الطاقة قبل العمل.
- تجنب مطلقًا فتح غطاء صندوق التحكم إلا بعد مرور 10 دقائق من فصل الطاقة لأن هناك جهد متبقي.
- بعد فتح غطاء صندوق التحكم، قم بقياس الجهد المتبقي بين النقاط الموضحة في الشكل 1 على لوحة الدوائر المطبوعة باستخدام جهاز اختبار دون لمس الأجزاء المكهربة وتأكد من أن الجهد المتبقي 50 فولت تيار مستمر أو أقل.

## 2. أسماء الأجزاء ووظائفها



1	مخرج الهواء
2	الشفرة الأفقية (داخل مخرج الهواء)
3	لوحة سحب الهواء
4	فلتر الهواء (داخل لوحة السحب) (ارجع إلى "الصيانة (لأفراد الخدمة فقط)" في صفحة 4)
5	علامة تعريف مخرج الهواء (□ □ □) استخدم هذه العلامة كمرجع لضبط اتجاه تدفق الهواء. (فقط لـ BRC1E52)
6	وحدة التحكم عن بُعد (ملحق اختياري) قد لا تكون هناك حاجة لوحدة التحكم عن بُعد حسب تكوين النظام.
7	لوحة الديكور (ملحق اختياري)
8	جهاز التصريف (مدمج) يقوم بتصريف الرطوبة في الغرفة المزالة أثناء عملية التبريد.
9	أنابيب مادة التبريد
10	أنابيب التصريف
11	توصيل أسلاك الإرسال أسلاك التأريض (ملاحظة) هي أسلاك تسمح للكهرباء بالتدفق من الوحدة الداخلية إلى الأرض لتلافي حدوث صدمات كهربائية أو نشوب حريق في حالة الطوارئ. أسلاك مصدر الطاقة الكهربائية



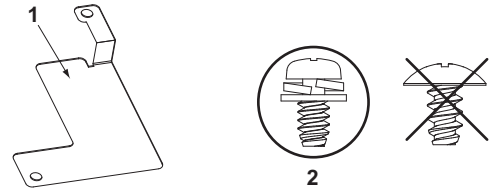
(النوع 125·80 فقط)

شكل 1

- 1 قياس الجهد المتبقي عند هذه النقاط
- 2 لوحة الدوائر المطبوعة
- 3 صندوق التحكم

### ⚠ خطر التعرض للصدمات الكهربائية

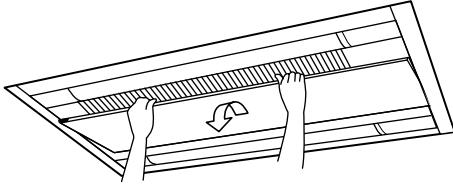
عند إزالة الجزء المعدني كما هو موضح بالأعلى، تأكد من إعادة تركيبه باستخدام البراغي ذات الفلكنة النابضة بالطريقة نفسها التي كان عليها.  
(لتثبيت مسار التأريض)



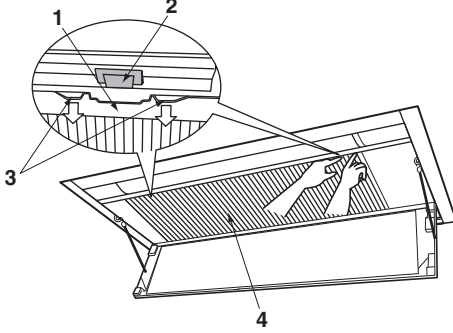
- 1 الجزء المعدني
- 2 برغي بفلكنة نابضة
- 0 صواب
- X خطأ

• بعد انقطاع الطاقة الكهربائية، سيعاد بدء التشغيل أوتوماتيكيًا.

1. افتح لوحة السحب.  
أمسك أحد جانبي لوحة السحب، وارفعها واسحبها لأعلى وافتح اللوحة.

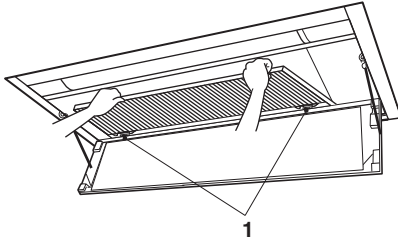


2. أخرج فلتر الهواء.  
1 ادفع مقبض فلتر الهواء باتجاه السهم بكلتا يديك وأزل جزء تثبيت فلتر الهواء من اللسان الأمامي في وقت واحد.



- 1 الجزء الخطافي  
2 لسان  
3 المقبض  
4 فلتر الهواء

- 2 اسحب فلتر الهواء وفكّه من اللسان من الخلف لإزالته.



- 1 اللسان في الخلف

3. نظف فلتر الهواء.  
نظف التلوث باستخدام مكنسة كهربائية أو اغسله بالماء.  
إذا كان فلتر الهواء ملوثًا بشدة، فاغسله بمنظف متعادل باستخدام فرشاة ناعمة.



وبعد مسح الماء من على فلتر الهواء، اتركه يجف في الظل.

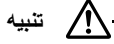
- ملاحظة
- لا تغسل فلتر الهواء بماء درجة حرارته 50 درجة مئوية أو أعلى.
  - فقد يتسبب ذلك في تغيير اللون وتشوه الشكل.
  - لا تسخن الفلتر بالنار.
  - فقد تحترق.

### 3. الصيانة (لأفراد الخدمة فقط)

أفراد الخدمة المؤهلين هم فقط المسموح لهم بتنفيذ أعمال الصيانة



- تحذير
- لا تستخدم غاز قابل للاشتعال (مثل مثبت الشعر البخاخ ومبيد الحشرات) بالقرب من تكييف الهواء.
  - لا تمسح تكييف الهواء باستخدام بنزين أو مخفف دهان (نثر).
  - فقد يتسبب ذلك في حدوث تشققات، أو صدمات كهربائية أو نشوب حريق.
  - تجنب وضع أصابعك أو أي عصي في مدخل ومخرج الهواء أو الشفرة الألفية مطلقًا.
  - المروحة تدور بسرعة عالية، وقد تتعرض لإصابة.



- تنبيه
- لا تغسل تكييف الهواء بالماء.
  - فقد يتسبب ذلك في صدمات كهربائية أو نشوب حريق بفعل التسرب.
  - تأكد من إيقاف تشغيل تكييف الهواء عند تنفيذ أعمال الخدمة عليه وافصل قاطع الطاقة الكهربائية.
  - إذا لم يتم فصل الطاقة الكهربائية، فقد تحدث صدمات كهربائية وإصابات.
  - عند العمل في مكان مرتفع، احتسب وانته لخطوات قدميك.
  - إذا كانت السقالة غير مستقرة، فقد تسقط أو تنقلب وتتسبب في حدوث إصابات.

#### ملاحظة

- لا تتم بإزالة فلتر الهواء إلا لتنظيفه.
- فقد يتسبب ذلك في حدوث عطل.
- لا تضع أية مواد (مثل المناشف الورقية) بمدخل سحب الهواء بخلاف فلتر الهواء المحدد.
- فقد يضعف أداء الجهاز وقد يحدث تسرب لقطارة الصقيع المتجمد أو الماء.

#### كيفية تنظيف فلتر الهواء

- عندما تشير وحدة التحكم عن بُعد بالرمز " " أو الرسالة "Time to clean filter" "حان وقت تنظيف الفلتر"، فقم بتنظيف الفلتر.
- وهو يعرض ذلك بعد التشغيل لفترة معينة.

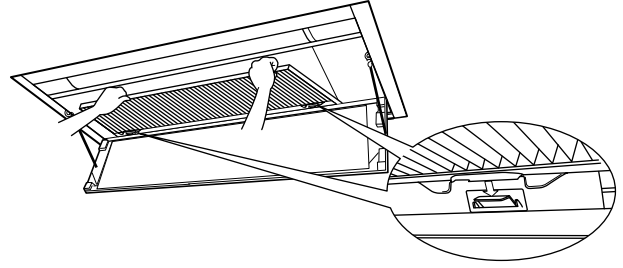
#### ملاحظة

- يمكنك تغيير وقت الإشارة بالرمز " " أو الرسالة "Time to clean filter" "في حالة استخدام الوحدة في مكان يتعرض هوانه لتلوث كبير، فاطلب من الوكيل المحلي أن يوفر لك الحل المناسب.

التلوث	الوقت حتى يتم عرض الإشارة
عادي	2500 ساعة (يكافئ سنة واحدة)
أكثر تلوثًا	1250 ساعة (يكافئ نصف سنة)

- إذا أصبح من الصعب إزالة التلوث من فلتر الهواء، فاستبدل فلتر الهواء. (يوجد فلتر هواء بديل كملحق اختياري)

4. ركب فلتر الهواء.
- 1 أدخل الجزء الخطافي لفلتر الهواء في اللسان في الخلف.
  - 2 ثبت الجزء الخطافي لفلتر الهواء في اللسان في الأمام بالترتيب العكسي للإزالة.



5. أغلق لوحة السحب.
- أغلق لوحة السحب بالترتيب العكسي الموضح في الخطوة 1.
6. أوقف تشغيل الإشارة " " أو الرسالة "Time to clean filter" "حان وقت تنظيف الفلتر" التي تظهر على شاشة وحدة التحكم عن بُعد بعد تشغيل الطاقة الكهربائية.
- لمعرفة التفاصيل، راجع دليل التشغيل المرفق بوحدة التحكم عن بُعد.
  - ويمكن إيقاف تشغيل الإشارة إما أثناء التشغيل أو إيقاف.

#### كيفية تنظيف مخرج الهواء ولوحة السحب، والسطح الخارجي ووحدة التحكم عن بُعد

- امسحها بقماشاة ناعمة جافة.
- إذا كان الوسخ لا يمكن مسحه، فاعمس القماشاة في منظف متعادل مخفف بالماء ثم اعصرها.
- وبعد إزالة الوسخ باستخدام هذه القماشاة، امسحها بقماشاة جافة.
- نظّف لوحة السحب بعد إغلاقها.

#### ملاحظة

- لا تستخدم مواد مثل الجازولين أو البنزين أو الثنر أو مسحوق التلميع أو مبيد الحشرات السائل التي تُباع في السوق.
- فقد يتسبب ذلك في تغيير اللون وتشوه الشكل.
- لا تغسلها بماء ساخن درجة حرارته 50 درجة مئوية أو أعلى.
- فقد يتسبب ذلك في تغيير اللون وتشوه الشكل.

#### 4. مستوى ضغط الصوت

- مستوى ضغط الصوت أقل من 70 ديسيبل (صوتي).

**DAIKIN INDUSTRIES, LTD.**

Head office:  
Umeda Center Bldg., 2-4-12, Nakazaki-Nishi,  
Kita-ku, Osaka, 530-8323 Japan

Tokyo office:  
JR Shinagawa East Bldg., 2-18-1, Konan,  
Minato-ku, Tokyo, 108-0075 Japan

**DAIKIN EUROPE N.V.**

Zandvoordestraat 300, B-8400 Oostende, Belgium