

---

**VRV SYSTEM****Luftkonditioneringsaggregat**

---

## MODELLER

## 2-vägs takhängd kasettyp

FXCQ20AVEB

FXCQ25AVEB

FXCQ32AVEB

FXCQ40AVEB

FXCQ50AVEB

FXCQ63AVEB

FXCQ80AVEB

FXCQ125AVEB

Tack för att du har köpt den här produkten.  
Läs denna bruksanvisning noga för att säkerställa korrekt drift.  
Eftersom den här bruksanvisningen gäller inomhusenheten ska du också läsa bruksanvisningarna för utomhusenheten och fjärrkontrollen.  
Spara denna handbok som referens när du har läst den.

## INNEHÅLL

1. FÖRSIKTIGHETSÅTGÄRDER.....	1
2. DELAR OCH DERAS FUNKTIONER.....	4
3. UNDERHÅLL (FÖR SERVICEPERSONAL).....	4
4. LJUDTRYCKSNIVÅ.....	5

Originalinstruktionerna är skrivna på engelska. Alla övriga språk är översättningar av originalinstruktionerna.

### Viktig information om det kylmedium som används

Denna produkt innehåller fluorerade växthusgaser som omfattas av Kyotoavtalet.

Kylmediumtyp	R410A
GWP <sup>(1)</sup> -värde	1975

<sup>(1)</sup> GWP = Växthuseffektpåverkan (Global Warming Potential) Regelbundna inspektioner för kylmediumläckage kan krävas, beroende på europeisk eller nationell lagstiftning. Kontakta din lokala leverantör för mer information.

## 1. FÖRSIKTIGHETSÅTGÄRDER

Läs igenom denna bruksanvisning noggrant innan du börjar använda luftkonditioneringsanläggningen för att dra full nytta av dess funktioner och för att undvika problem som uppstår på grund av felaktig hantering.

Denna produkt lyder under beskrivningen "utrustning som ej är tillgänglig för allmänheten".


**Denna utrustning är avsedd att användas av utbildade användare i butiker, lätt industri och på lantbruk, eller för kommersiellt bruk av icke-fackmän.**


**Denna utrustning kan användas av barn från 8 år samt personer med nedsatt fysisk, sensorisk eller mental funktion, eller brist på erfarenhet och kunskap, om de har fått överinseende eller instruktioner gällande säker användning av utrustningen och är införstådda med riskerna som är förknippade med användningen. Barn ska inte leka med utrustningen. Rengöring och underhåll av användare ska endast göras av personer som anges i denna bruksanvisning.**

Utrustningen är inte avsedd för användning av minderåriga utan målsmans övervakning eller personer som inte är kompetenta att hantera luftkonditioneringsenheter.

Det kan leda till skador eller elektriska stötar.

- I denna handbok finns två varningstyper, **VARNING** och **FÖRSIKTIGT**. Följ noggrant alla förebyggande säkerhetsåtgärder nedan: De är viktiga för att säkerheten ska kunna garanteras.

 **VARNING** ..... Indikerar en potentiellt farlig situation som, om den inte undviks, kan resultera i dödsfall eller allvarlig skada.

 **FÖRSIKTIGT**... Indikerar en potentiellt farlig situation som, om den inte undviks, kan resultera i mindre eller medelstor skada. Kan också användas för att varna för osäkra metoder.

- Efter genomläsning bör du förvara handboken så att du kan använda den som referens vid behov. Om utrustningen överlämnas till en ny användare ska även handboken medfölja.

### **VARNING**

**När ett fel uppstår i luftkonditioneringsanläggningen (t.ex. om det börjar lukta bränt) ska du stänga av strömmen till enheten och kontakta din lokala leverantör.**

Fortsatt drift under sådana förhållanden kan orsaka driftsstopp, elektriska stötar eller eldsvåda.

**Kontakta leverantören för ändringar, reparationer och underhåll av luftkonditioneringsanläggningen.** Felaktigt utförande kan orsaka vattenläcka, elektriska stötar eller eldsvåda.

**Använd säkringar med korrekt amperetal.**

Använd inte felaktiga säkringar, koppartråd eller andra trådar som ersättning, eftersom detta kan orsaka elektriska stötar, eldsvåda, kroppsskador eller skador på enheten.

**Kontakta leverantören om luftkonditioneringsanläggningen sätts under vatten vid en naturkatastrof, som en översvämning eller storm.**

Använd inte luftkonditioneringsanläggningen om detta händer, eftersom det kan leda till skador, elektriska stötar eller eldsvåda.

**Starta eller stoppa luftkonditioneringsenheten med fjärrkontrollen. Använd aldrig huvudströmbrytaren för detta syfte.**

Det kan annars ge upphov till eldsvåda eller vattenläckage. Om en automatisk återstartsstyrning finns som skydd vid strömavbrott och strömmen kommer tillbaka så kan fläkten plötsligt börja rotera och ge upphov till skador.

**Använd inte produkten i luft som innehåller ånga från till exempel maskinolja eller matlagingsolja.** Ånga från maskinolja kan leda till sprickor i produkten, elstötar eller eldsvåda.

**Använd inte brännbara material (till exempel hårspray eller insektsmedel) nära enheten. Rengör inte produkten med organiska lösningsmedel, till exempel thinner.**

Organiska lösningsmedel kan orsaka sprickor i produkten, elektriska stötar eller eldsvåda.

**Använd inte produkten på platser med mycket oljerök, till exempel kök, eller på platser med brandfarlig gas, frätande gas eller metallspån.**

Om du använder produkten på sådana platser finns risk för eldsvåda eller att produkten går sönder.

## **Se upp för eldsvåda som kan orsakas av läckande kylmedium.**

Om enheten inte fungerar korrekt, d.v.s. inte genererar kall eller varm luft, kan läckande kylmedium vara orsaken. Kontakta din återförsäljare för assistans. Kylmediet i luftkonditioneringsanläggningen är säkert och läcker inte i normala fall. Om kylmediet ändå läcker ut och kommer i kontakt med en öppen låga kan det ge upphov till skadliga ämnen. Stäng av luftkonditioneringsenheten och ring leverantören. Sätt på luftkonditioneringsenheten när den kvalificerade servicepersonen bekräftar att läckaget är reparerat.

## **Stick inte in fingrar, pinnar eller andra föremål i luftintaget eller luftutloppet.**

Skador kan uppstå på grund av kontakt med luftkonditioneringsenhetens snabbt roterande fläktblad.

## **Kontakta leverantören för rengöring av luftkonditioneringsanläggningens insida.**

Felaktig rengöring kan orsaka skador på plastdelar, vattenläckor och annan skada, samt elektriska stötar.

## **Tänk på att långvarig direkt exponering för kall eller varm luft från luftkonditioneringsaggregatet, eller för luft som är för kall eller för varm kan vara skadlig för dig.**

## **Kontakta leverantören för allt installationsarbete.**

Om du gör arbetet själv kan det orsaka vattenläcka, elektriska stötar eller eldsvåda.

## **Kontakta en fackman för anslutning av tillbehör och var noggrann med att bara använda tillbehör som godkänts av tillverkaren.**

Om ett fel orsakas av ditt eget arbete kan det orsaka vattenläcka, elektriska stötar eller eldsvåda.

## **Kontakta leverantören för flyttning och ominstallation av luftkonditioneraren.**

Felaktig installation kan orsaka vattenläcka, elektriska stötar eller eldsvåda.

## **Se till att jorda luftkonditioneraren.**

Jorda inte enheten till ett vattenrör, en åskledare eller en jordledning för telefon.

Felaktigt utförd jordning kan orsaka elektriska stötar eller eldsvåda.

En kraftig strömstöt från ett blixtnedslag eller en annan källa kan skada luftkonditioneringsanläggningen.

## **Installera en jordfelsbrytare.**

Om en jordfelsbrytare saknas kan det leda till elektriska stötar eller eldsvåda.

## **Använd en dedikerad strömförsörjning för luftkonditioneringsanläggningen.**

Om du använder annan strömförsörjning kan det leda till att produkten blir för het, eldsvåda eller funktionsfel.

## **Kontakta leverantören i händelse av ett kylmediumläckage.**

När luftkonditioneringsanläggningen ska installeras i ett litet rum måste åtgärder vidtas som förhindrar att kylmedium som läcker ut överskrider gränsvärdet i händelse av en läcka. Annars kan detta leda till en olycka orsakad av syrebrist.

## **FÖRSIKTIGT**

### **Små barn bör övervakas så att de inte leker med inomhusenheten eller fjärrkontrollen.**

Om ett barn av misstag kör igång enheten kan det resultera i skador eller elektriska stötar.

### **Låt aldrig ett barn klättra på utomhusenheten och placera inga föremål på den.**

Fall kan resultera i kroppsskada.

### **Låt inte barn leka på eller i närheten av utomhusenheten.**

Om de är oförsiktiga kan de bli skadade.

### **Se till att barn, växter och djur inte utsätts för direkt luftflöde från inomhusenheten, eftersom det kan ha negativa effekter.**

### **Placera inte brandfarlig spray och använd inga sprayburkar nära enheten, eftersom detta kan leda till eldsvåda.**

### **Tvätta inte luftkonditioneringsenheten eller fjärrkontrollen med vatten, eftersom detta kan resultera i elektriska stötar eller eldsvåda.**

### **Placera aldrig något som innehåller vatten (blomvaser o.s.v.) på inomhusenheten, eftersom det kan orsaka elstötar eller brand.**

### **Placera inte brandfarliga behållare, till exempel sprayburkar, inom 1 m från övertrycksutloppet.**

Behållarna kan explodera på grund av den varma luften från inomhus- eller utomhusenheten.

### **Stäng av strömmen om enheten inte ska användas under en längre tid.**

Enheten kan annars bli mycket varm eller antändas på grund av dammansamling.

### **Placera inga föremål i direkt anslutning till utomhusenheten och låt inte löv eller annat skräp samlas runt enheten.**

Löv är en grogrund för smådjur som kan komma in i enheten. När de väl kommit in i enheten kan sådana smådjur orsaka fel, rökutveckling eller eldsvåda när de kommer i kontakt med strömförande komponenter.

### **Innan du rengör anläggningen ska du avbryta driften och slå av strömbrytaren.**

Annars kan en elektrisk stöt eller kroppsskada orsakas.

### **Undvik elektriska stötar genom att inte använda enheten med fuktiga händer.**

### **Vidrör aldrig delar inuti fjärrkontrollen.**

Om du rör vissa interna delar kan det leda till elstötar och skador på fjärrkontrollen. Kontakta leverantören avseende kontroll och justering av interna delar.

### **För att undvika syrebrist bör rummet vara ordentligt ventilerat om utrustning, t.ex. en brännare, används tillsammans med luftkonditioneringsanläggningen.**

### **Lämna inte fjärrkontrollen där den kan bli fuktig.**

Om det kommer in vatten i fjärrkontrollen finns det risk för läckström och skada på de elektroniska komponenterna.

### **Var försiktig när du rengör luftfilter eller inspekterar anläggningen.**

Arbete på hög höjd krävs, och detta bör du ägna ordentlig uppmärksamhet.

Om ställningen är instabil kan du falla ned och skada dig.

### **Ta inte bort utomhusenhetens fläktskydd.**

Det fungerar som skydd för enhetens höghastighetsfläkt, som annars kan orsaka kroppsskador.

För att undvika skador ska du inte vidröra enhetens luftintag eller aluminiumflänsar.

Placera inte föremål som är känsliga för fukt direkt under inomhusenheten eller utomhusenheten.

Under vissa förhållanden kan kondens på huvudenheten eller kylmediumrör, smuts från luftfiltret eller blockering av dräneringen droppa ned och orsaka nedsmutsning eller skador.

Placera inte värmare direkt under enheten, eftersom värmen kan orsaka deformation.

Placera inte föremål med en öppen låga på platser som utsätts för luftflöde från enheten eftersom detta kan påverka brännarens förbränning.

Blockera inga luftintag eller luftutsläpp.

Försämrat luftflöde kan ge upphov till otillräckliga prestanda eller andra problem.

Använd inte luftkonditioneringsanläggningen för andra syften än de avsedda.

Använd inte luftkonditioneringsanläggningen för kylning av precisionsinstrument, mat, växter, djur eller konstverk, eftersom prestandan, kvaliteten och/eller livslängden på sådana föremål kan påverkas negativt.

Installera inte luftkonditioneringsaggregatet där det finns risk för att den utsätts för läckage av brandfarliga gaser.

Vid en läcka kan gas samlas nära luftkonditioneringsanläggningen och leda till brandfara.

Utför ordentlig dräneringsrördragning för fullständig dränering.

Om dräneringen inte görs ordentligt kommer dräneringsvattnet inte att flöda korrekt. Det gör att smuts och skräp kan samlas i dräneringsröret och orsaka vattenläckage. Om detta händer ska luftkonditioneringsenheten stoppas och leverantören kontaktas.

#### • MEDDELANDE TILL SERVICEPERSONAL

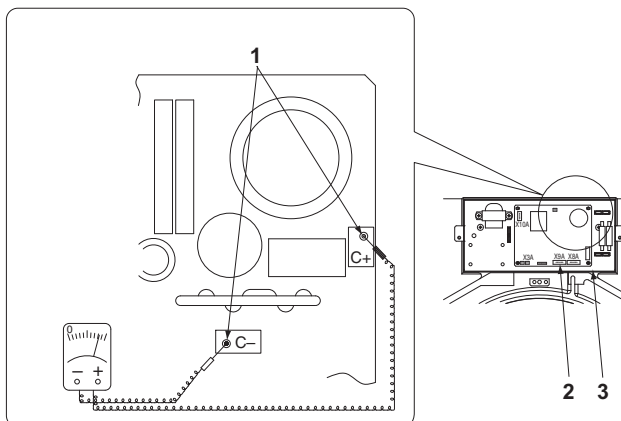
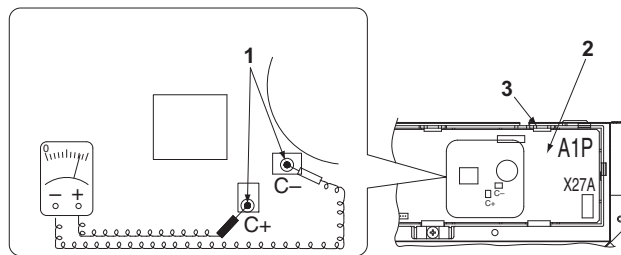
#### ⚠ VARNING

#### ⚡ RISK FÖR ELEKTRISKA STÖTAR ELLER ELDSVÅDA

- Vid kontroll av elektriska komponenter (t.ex. insidan på reglerboxen, fläktmotorn, dräneringspumpen, o.s.v.) ska du stänga av all strömförsörjning till luftkonditioneringsaggregatet.
- När du rengör värmeväxlaren måste du ta bort de elektroniska komponenterna ovan.  
(Om de får rengöringsmedel på sig kan komponenternas isolering försämrats och komponenterna bli utbrända).

#### ⚡ FÖRSIKTIGT! RISK FÖR ELEKTRISKA STÖTAR

- Stäng av strömförsörjningen innan du börjar.
- Öppna aldrig luckan till reglerboxen förrän 10 minuter efter att strömmen har stängts av så att komponenterna hinner laddas ur.
- Efter öppning av reglerboxens lock ska spänningen mätas över de punkter som visas i bild 1 på kretskortet (utan att vidröra strömförande komponenter) för kontroll av att spänningen inte överstiger 50 volt likspänning.



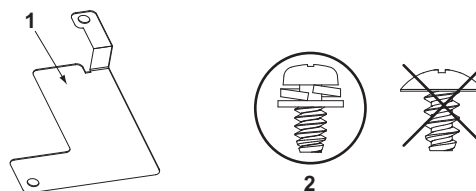
(endast för 80-125-typ)

**Bild 1**

- Mätpunkter för restspänning
- Tryckt kretskort
- Reglerbox

#### ⚡ RISK FÖR ELEKTRISKA STÖTAR

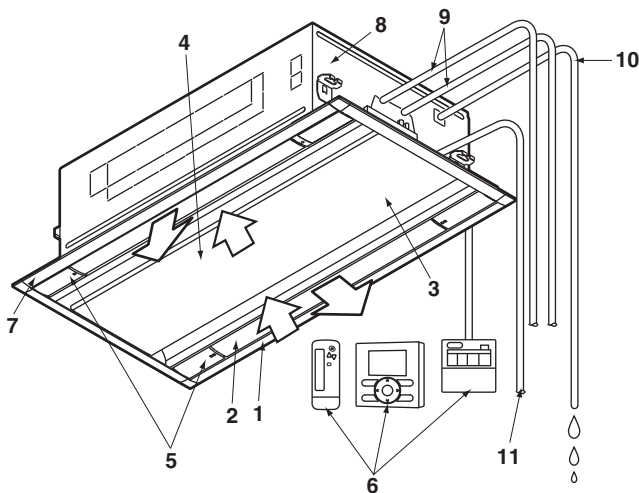
Vid borttagning av metalldelen enligt nedan ska du vara noga med att sätta tillbaka skruvarna med fjäderbrickor som de satt. (Säkerställer jordning)



- Metalldel
  - Skruv med fjäderbricka
- O Rätt  
X Fel

- Efter ett strömavbrott återupptas driften automatiskt.

## 2. DELAR OCH DERAS FUNKTIONER



1	Luftutlopp
2	Vågrätt blad (i luftutloppet)
3	Luftintagspanel
4	Luftfilter (innanför luftintagspanel) (Se "UNDERHÅLL (FÖR SERVICEPERSONAL)" på sidan 4)
5	Identifikationsmarkering av luftutlopp (□, □ □) Använd den här markeringen som referens för att ställa in luftflödesriktningen. (endast för BRC1E52)
6	Fjärrkontroll (extra tillbehör) Fjärrkontrollen behövs kanske inte, beroende på systemets konfiguration.
7	Dekorpanel (extra tillbehör)
8	Dräneringsenhet (inbyggd) Dränerar det vatten som bildats när fukt i rummet tagits bort under kylningen.
9	Kylmediumrör
10	Dräneringsrör
11	Signalöverföringskabel Jordkabel (Anm.) (Anm.) En kabel som låter strömmen flöda från inomhusenheten till jord för att förhindra elektriska stötar eller eldsvåda i ett nödfall. Strömförsörjning

## 3. UNDERHÅLL (FÖR SERVICEPERSONAL)

### UNDERHÅLL FÅR UTFÖRAS ENDAST AV KVALIFICERAD SERVICEPERSONAL

#### ⚠ VARNING

- Använd inte lättantändliga gaser (t.ex. hår- eller insektssprej) nära enheten.
- Tvätta inte enheten med bensen eller förtunningsmedel.  
Det kan leda till elektriska överslag eller brand.
- Stick inte in fingrar eller något annat objekt i luftintaget, luftutloppet eller luftstyrningsbladen.  
Fläkten roterar med hög hastighet och kan orsaka skador.

#### ⚠ FÖRSIKTIGT

- Tvätta aldrig luftkonditioneringsanläggningen med vatten.  
Det kan leda till elektriska överslag eller brand på grund av läckage.
- Stäng alltid av enheten vid underhållsarbeten och bryt strömmen till anläggningen.  
Om strömmen inte bryts kan det orsaka elektriska stötar eller eldsvåda.
- Var noga med fotfästet vid arbeten på hög höjd.  
Om ställningen är instabil kan du falla ned och skada dig.

#### ANM. 📖

- Ta inte bort luftfiltret utom vid rengöring.  
Det kan orsaka driftstörningar.
- Installera ingenting (t.ex. hushållspapper) annat än angivet luftfilter i luftinloppet.  
Resultatet kan försämrats och frysning/vattenläckor kan uppstå.

#### RENGÖRING AV LUFTFILTRET

Om displayen på fjärrkontrollen visar "📏" (dags att rengöra luftfiltret) rengör du luftfiltret.

- Denna indikering visas efter en viss drifttid.

#### ANM. 📖

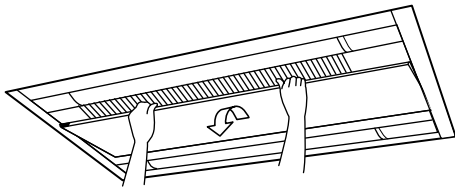
- Du kan ändra tiden för indikeringen "📏" (dags att rengöra filtret).  
Om enheten används i ett utrymme med smutsigare luft rådgör du med din leverantör.

Nedsmutsning	Tid tills indikeringen visas
Normal	2 500 timmar (motsvarar ett år)
Mer nedsmutsad	1 250 timmar (motsvarar ett halvår)

- Om det blir svårt att rengöra luftfiltret ska detta bytas ut.  
(Utbytesfilter finns som extra tillbehör)

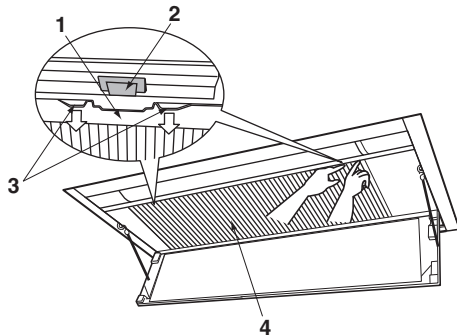
### 1. Öppna luftintagspanelen.

Håll i ena änden av luftintagspanelen och öppna den genom att lyfta den.



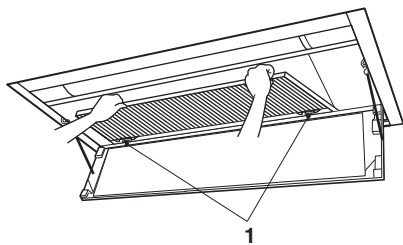
### 2. Ta ut luftfiltret.

1 Tryck luftfilterknoppen i pilens riktning med båda händerna och ta bort ikrokningsdelen av luftfiltret från den främre fliken, en i taget.



- 1 Ikrokningsdel
- 2 Flik
- 3 Knopp
- 4 Luftfilter

2 Ta bort filtret genom att dra ut det och kroka loss det från fliken på baksidan.



- 1 Flik på baksidan

### 3. Gör rent filtret.

Dammsug eller rengör med vatten.  
Om luftfiltret är extremt nedsmutsat kan du tvätta det med ett mildt rengöringsmedel och en mjuk borste.



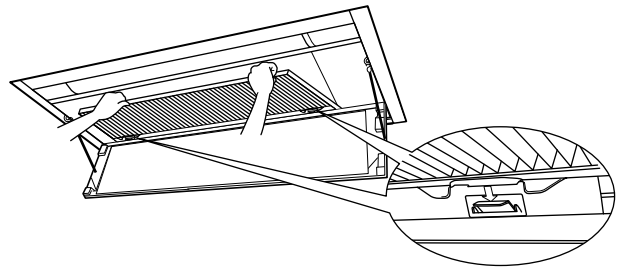
Skaka av vattnet och torka filtret på en skuggig plats.

#### ANM.

- **Tvätta aldrig luftfiltret med vatten som är varmare än 50°C.**  
Detta kan orsaka missfärgning eller deformation.
- **Värm aldrig filtret med öppen låga.**  
Det kan antändas.

### 4. Sätt tillbaka filtret.

- 1 Häng luftfiltrets ikrokningsdel på fliken på baksidan.
- 2 Kroka i luftfiltret på fliken på framsidan i omvänd ordning mot när det togs bort.



### 5. Stäng luftintagspanelen.

Stäng luftintagspanelen enligt instruktionerna i steg 1, men i omvänd ordning.

### 6. Stäng av indikeringen " " eller "Time to clean filter" (dags att rengöra filtret) som visas på fjärrkontrollen när du satt på strömmen.

- Information finns i bruksanvisningen för fjärrkontrollen.
- Indikeringen kan stängas av oavsett om systemet är i drift eller stoppat.

## RENGÖRING AV LUFTUTLOPP, LUFTINTAGSPANEL, YTTERHÖLJE OCH FJÄRRKONTROLL

- Torka dem med en torr och mjuk trasa.
- Om fläcken inte kan torkas bort doppar du trasan i ett mildt rengöringsmedel utspätt med vatten och vrider ur trasan. När du torkat bort fläcken med den här trasan tar du bort kvarvarande fukt med en torr trasa.
- Rengör luftintagspanelen när du stängt den.

#### ANM.

- **Använd inte bensin, bensen, thinner, skurpulver eller flytande insektsmedel.**  
Detta kan orsaka missfärgning eller deformation.
- **Tvätta aldrig med vatten som är varmare än 50°C.**  
Detta kan orsaka missfärgning eller deformation.

## 4. LJUDTRYCKSNIVÅ

- Ljudtrycksnivån är mindre än 70 dB(A).

**DAIKIN INDUSTRIES, LTD.**

Head office:  
Umeda Center Bldg., 2-4-12, Nakazaki-Nishi,  
Kita-ku, Osaka, 530-8323 Japan

Tokyo office:  
JR Shinagawa East Bldg., 2-18-1, Konan,  
Minato-ku, Tokyo, 108-0075 Japan

**DAIKIN EUROPE N.V.**

Zandvoordestraat 300, B-8400 Oostende, Belgium