
VRV SISTEM**Klimatske naprave**

MODELI

Kasetni tip za montažo na strop z 2-smernim pihanjem

FXCQ20AVEB

FXCQ50AVEB

FXCQ25AVEB

FXCQ63AVEB

FXCQ32AVEB

FXCQ80AVEB

FXCQ40AVEB

FXCQ125AVEB

Hvala, ker ste kupili ta izdelek.

Skrbno preberite priročnik za uporabo, da bi zagotovili pravilno delovanje.

Ker je ta priročnik namenjen notranji enoti, glejte tudi priročnike za uporabo, priložene zunanji enoti in daljinskemu upravljalniku.

Ko preberete priročnik, ga shranite, da ga boste lahko še kdaj vzeli v roke.

VSEBINA

1. VARNOSTNI UKREPI	1
2. IMENA IN FUNKCIJE SESTAVNIH DELOV	4
3. VZDRŽEVANJE (ZA SERVISNO OSEBJE)	4
4. NIVO TLAKA ZVOKA	5

Izvorna navodila so napisana v angleščini. Navodila v vseh drugih jezikih so prevodi navodil v izvornem jeziku.

Pomembne informacije o uporabljenem hladivu

Ta izdelek vsebuje fluorirane pline, ki so zajeti v kjotskem protokolu.

Tip hladiva	R410A
GWP ⁽¹⁾ vrednost	1975

⁽¹⁾ GWP = potencial globalnega segrevanja

Lahko je zahtevano periodično pregledovanje napeljave za preverjanje puščanja, odvisno od evropske ali lokalne zakonodaje. Prosimo, da stopite v stik z lokalnim predstavnikom, če želite več informacij.

1. VARNOSTNI UKREPI

Da bi lahko popolnoma izkoristili funkcije klimatske naprave in se izognili okvaram zaradi napačne rabe, prosimo, da pred uporabo skrbno preberete ta priročnik za uporabo. Izdelek je dobavljen pod pogojem, da "naprave niso dostopne javnosti in nepooblaščenim osebam".


Naprava je izdelana za strokovnjake ali izkušene uporabnike v trgovinah, v lahki industriji in na kmetijah ali za komercialno uporabo za običajne uporabnike.


To napravo smejo uporabljati otroci od 8 leta starosti dalje, pa tudi osebe z zmanjšanimi fizičnimi, čutnimi in mentalnimi sposobnostmi ali brez izkušenj in znanja, če so bile poučene in so dobile navodila za varno uporabo naprave ter razumejo, kakšna tveganja obstajajo. Otroci se z napravo ne smejo igrati. Čiščenje in vzdrževanje naprave smejo izvajati le osebe, navedene v priročniku.

Naprava ni namenjena za to, da bi jo uporabljali majhni otroci ali nesposobne osebe, ki brez nadzora ne morejo uporabljati klimatske naprave.

To bi lahko privedlo do poškodb in električnih udarov.

- V tem priročniku so varnostni ukrepi razdeljeni na **OPOZORILA** in **OPOMINE**. Upoštevajte spodaj navedene ukrepe: Vsi so pomembni za zagotovitev varnosti.

 **OPOZORILO** ... Označuje morebitno nevarno situacijo, ki bi lahko povzročila smrt ali resne poškodbe, če se ji ne izognete.

 **OPOMIN** Označuje morebitno nevarno situacijo, ki bi morda lahko manjše ali srednje nevarne poškodbe, če se ji ne izognete.
Lahko se uporablja tudi kot opozorilo proti nevarnemu ravnanju.

- Ko ga preberete, priročnik shranite na priročnem mestu, tako da ga boste lahko vzeli v roke, ko ga boste potrebovali. Če se oprema prenese na novega uporabnika, mu vedno predajte tudi priročnik.

OPOZORILO

Ko klimatska naprava ne deluje (smrdi po zažganem itd.), izključite napajanje klimatske naprave in pokličite lokalnega zastopnika.

Neprestano delovanje v takih pogojih lahko privede do odpovedi, električnega udara in požarne nevarnosti.

O spreminjanju, popraviljanju in vzdrževanju klimatske naprave se posvetujte z lokalnim zastopnikom.

Nepravilno opravljeno delo lahko povzroči iztekanje vode, električni udar ali požar.

Pazite, da boste uporabljali varovalke s pravnimi amperskimi vrednostmi.

Za zamenjavo ne uporabljajte napačnih varovalk, bakrenih ali drugih žic, saj to lahko povzroči električni udar, požar, poškodbe ali škodo na klimatski napravi.

Posvetujte se prodajalcem, če je klimatska naprava potopljena zaradi naravne nesreče, na primer povodnji ali tajfuna.

V takem primeru klimatske naprave ne uporabljajte, sicer lahko pride do okvare, električnega udara ali požara.

Klimatsko napravo zaženite ali zaustavite z daljinskim upravljalnikom. Za to nikoli ne uporabljajte prekinjala vezja.

Sicer lahko pride do požara ali puščanja vode. Poleg tega je mogoče, da se zaradi nastavitve samodejnega zagona ob izpadu električnega toka nenadoma zavrti ventilator, kar lahko privede do poškodb.

Klimatske naprave ne uporabljajte v okolju, kontaminiranem z oljnimi hlapi, na primer s hlapi olja za kuhanje ali strojnega olja.

Oljni hlapi lahko povzročijo pokanje ohišja klimatske naprave, električni udar ali požar.

Ob klimatski napravi ne uporabljajte vnetljivih snovi (npr. lakov za lase ali insekticidov).

Klimatske naprave ne čistite z organskimi topili, na primer razredčilom za barvo.

Uporaba organskih topil lahko povzroči razpoke na klimatski napravi, električni udar ali požar.

Klimatske naprave ne uporabljajte na krajih s prekomernim oljnim dimom, na primer v kuhinjah, ali na krajih z vnetljivimi plini, korozivnimi plini ali kovinskim prahom.

Uporaba klimatske naprave na takih krajih lahko povzroči požar ali odpoved klimatske naprave.

Če pušča hladivo, pazite, da ne izbruhne požar.

Če klimatska naprava ne deluje pravilno, če na primer ne ustvarja hladnega ali toplega zraka, lahko vzrok tiči v puščanju hladiva. Za pomoč se obrnite na lokalnega zastopnika. Hladivo, ki se uporablja v klimatski napravi, je varno in navadno ne pušča. Če začne puščati in pride v stik z virom ognja, grelcem ali kuhalnikom, pa lahko nastanejo nevarni plini. Klimatsko napravo izklopite in pokličite vašega lokalnega prodajalca. Ko kvalificirani serviser izvede popravilo, vključite klimatsko napravo, da se prepričate, da ne pušča več.

Ne vstavljajte predmetov, vključno s palicami, prsti itd. v vstop ali izstop zraka.

Poškodbe so lahko posledica stika s hitrimi lopaticami ventilatorja v klimatski napravi.

Posvetujte se z lokalnim prodajalcem, ko želite očistiti notranjost klimatske naprave.

Nepravilno čiščenje lahko povzroči lomljenje plastičnih delov, puščanje vode in drugo škodo, pa tudi električni udar.

Vedeti morate, da dolgotrajna neposredna izpostavljenost hladnemu ali toplemu zraku klimatske naprave ali prehladnemu ali pretoplemu zraku lahko škoduje vašemu fizičnemu počutju in zdravju.

O nameščanju se posvetujte s svojim lokalnim prodajalcem.

Če nameščanje izvedete sami, lahko to privede do puščanja vode, električnega udara ali nevarnosti požara.

Obrnite se na strokovno osebje, če želite priključevati dodatno opremo in pazite, da boste uporabljali le opremo, ki jo navaja proizvajalec.

Če pride do okvare zaradi vašega lastnega dela, lahko to povzroči puščanje vode, električni udar ali požar.

O prestavljanju in ponovnem nameščanju klimatske naprave se posvetujte z lokalnim zastopnikom.

Nepravilno nameščanje lahko povzroči puščanje, električni udar ali požar.

Ozemljite klimatsko napravo.

Ne ozemljujte klimatske naprave s pomočjo komunalne cevi, strelovoda, prenapetostnega odvodnika ali ozemljitve telefona.

Nepopolna ozemljitev lahko privede do električnih udarov ali požara.

Močan električni tok strele ali drugih virov lahko poškoduje klimatsko napravo.

Namestite odklopnik z uhajanjem toka.

Če ne namestite prenapetostnega odvodnika, lahko to povzroči električni udar ali požar.

Pazite, da boste zagotovo uporabili namensko napajalno vezje za klimatsko napravo.

Uporaba drugačnega napajanja lahko povzroči pregrevanje, požar ali odpoved klimatske naprave.

Z lokalnim zastopnikom se posvetujte o tem, kaj narediti, če pušča hladivo.

Ko je treba klimatsko napravo namestiti v majhen prostor, je treba izvesti določene varnostne ukrepe, tako da količina puščajočega hladiva ne preseže dovoljenih omejitev koncentracije v primeru puščanja. Sicer lahko to privede do nesreče zaradi porabe kisika.

OPOMIN

Otroke morate nadzorovati, da se ne bi igrali z notranjo enoto ali z daljinskim upravljalnikom.

Če otrok po naključju uporablja napravo, lahko to privede do poškodb ali električnega udara.

Ne dovolite otroku, da bi splezal na zunanjo enoto ali da bi nanjo postavljajal predmete.

Padec ali prekuc naprave lahko povzroči poškodbe.

Ne dovolite, da bi se na zunanji enoti ali okoli nje igrali otroci.

Če se bodo nepazljivo dotaknili enote, se lahko poškodujejo.

Pazite, da otroci, rastline in živali ne bodo neposredno izpostavljeni zračnemu toku notranje enote, saj lahko pride do neljubih posledic.

Ne postavljajte vnetljivih sprejev na enoto in ne uporabljajte razprševalcev ob klimatski napravi, saj to lahko povzroči požar.

Klimatske naprave ali daljinskega upravljalnika ne perite z vodo, saj to lahko povzroči električni udar ali požar.

Na notranjo enoto ne postavljajte posod z vodo (npr. vaze z rožami), saj lahko to povzroči električni udar ali požar.

Vnetljivih posod, kakršne so razpršilne pločevinke, ne postavljajte v krog 1 m od izstopne zračne odprtine.

Vsebniki lahko zaradi toplega zraka notranje ali zunanje enote eksplodirajo.

Če klimatske naprave dlje časa ne uporabljate, izklopite napajanje.

Sicer se lahko pregreje ali vžge zaradi nabiranja prahu.

Ne postavljajte predmetov v neposredno bližino zunanje enote in ne dovolite listom in drugim odpadkom, da se zbirajo okoli enote.

V kupčku listja se naselijo majhne živali, ki lahko vstopijo v enoto. Ko so v enoti, lahko živali povzročijo okvaro, dim ali požar, ko se dotaknejo električnih delov.

Pred čiščenjem klimatsko napravo izklopite in izključite s stikalom OFF.

Sicer lahko pride do električnega udara in poškodbe.

Da bi se izognili električnemu udaru, ne upravljajte naprave z mokrimi rokami.

Nikoli se ne dotikajte notranjih delov daljinskega upravljalnika.

Če se dotaknete nekaterih notranjih delov, lahko to povzroči električni udar in poškoduje daljinski upravljalnik. Prosimo, posvetujte se z lokalnim prodajalcem o pregledovanju in nastavljanju notranjih delov.

Da bi se izognili prekomerni porabi kisika, pazite, da je prostor dobro prezračen, če uporabljate hkrati s klimatsko napravo opremo, kot so gorilniki itd.

Daljinskega upravljalnika ne puščajte na mestih, kjer se lahko zmoči.

Če v daljinski upravljalnik zaide voda, obstaja tveganje električnega puščanja in poškodbe elektronskih delov.

Med čiščenjem ali pregledovanjem zračnega filtra bodite ves čas zelo pazljivi.

Zahtevano je delo na veliki višini, zato morate biti zelo pozorni.

Če je zidarski oder nestabilen, lahko padete ali se skotalite z njega, kar bo povzročilo poškodbe.

Bočne vetrne zaščite zunanje enote ne odstranjujte. Rešetka ščiti pred hitro se vrtečim ventilatorjem, ki lahko povzročijo poškodbe.

Da bi se izognili poškodbam, se ne dotikajte odprtine za vstop zraka ali aluminijastih platic klimatske naprave.

Predmetov, ki so občutljivi na vlago, ne postavljajte neposredno pod notranjo ali zunanjo enoto.

V nekaterih pogojih lahko kondenziranje enote ali hladilnih cevi, umazanija zračnega filtra ali zamašitev odvodnih cevi povzročijo kapljanje, kar lahko poškoduje ali pokvari predmet pod enoto.

Neposredno pod notranjo enoto ne postavljajte grelcev, saj lahko njihova toplota povzroči deformacije.

Klimatske naprave ne postavljajte ob naprave, ki proizvajajo odprt ogenj ob pretoku zraka z enote, saj to lahko prepreči vžig gorilnika.

Ne prekrivajte vstopov in izstopov zraka.

Oviran zračni tok lahko poslabša delovanje naprave ali povzroči napake.

Klimatske naprave ne uporabljajte za namene, ki se ne ujemajo z namenom izdelave.

Klimatske naprave ne uporabljajte za hlajenje natančnih instrumentov, hrane, rastlin, živali ali umetniških del, saj lahko to vpliva na njihovo zmogljivost, kakovost ali dolgotrajnost.

Klimatske naprave ne nameščajte tja, kjer obstaja nevarnost puščanja vnetljivega plina.

Če pride do puščanja vnetljivega plina, lahko oblak vnetljivega plina ob klimatski napravi povzroči požar.

Pravilno namestite cevi za odvod kondenzata, da zagotovite popolno odvajanje.

Če cevi za odvod kondenzata ne položite pravilno, kondenzat ne bo iztekal. V tem primeru se lahko v odtočni cevi naberejo umazanija in delci, kar lahko privede do puščanja vode. Če se to zgodi, klimatsko napravo izključite in pokličite lokalnega prodajalca.

• OPOMBA ZA SERVISNO OSEBJE

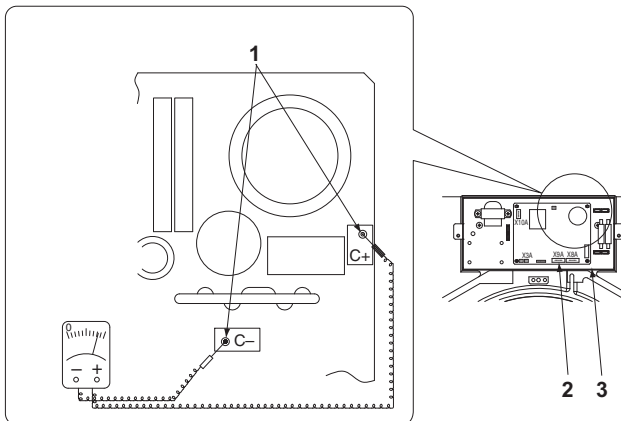
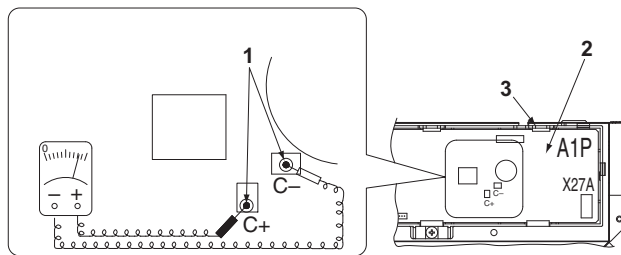
⚠ OPOZORILO

⚡ TVEGANJE ELEKTRIČNEGA UDARA ALI POŽARA

- Ko pregledujete električne komponente (na primer notranjost nadzorne omarice, motor ventilatorja, črpalko za odtok itd.) se prepričajte, da ste izklopili vse napajanje klimatske naprave.
- Ko čistite izmenjevalnik toplote, se prepričajte, da ste odstranili vse elektronske komponente zgoraj. (Če nanje zaide čistilo, obstaja tveganje, da bodo sestavni deli pregoreli zaradi poškodovanja izolacije.)

⚠ OPOMINI! NEVARNOST ELEKTRIČNEGA UDARA

- Pred delom izključite napajanje.
- Pokrova nadzorne omarice ne odprite še vsaj 10 minut za tem, ko izključite napajanje, saj obstaja možnost preostanka toka.
- Ko odprete pokrov nadzorne omarice, izmerite preostanek toka med točkama, prikazanima na **sliki 1** na tiskanem vezju z merilnim instrumentom, ne da bi se dotaknili dela pod napetostjo, in potrdite, da je preostanek toka DC50V ali nižji.



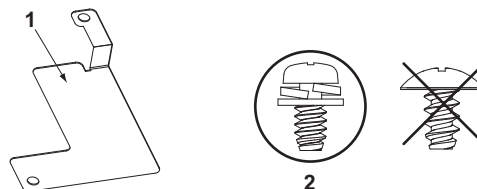
(Samo za tip 80-125)

Slika 1

- 1 Meritveni točki preostanka toka
- 2 Ploščica s tiskanim vezjem
- 3 Nadzorna omarica

⚠ NEVARNOST ELEKTRIČNEGA UDARA

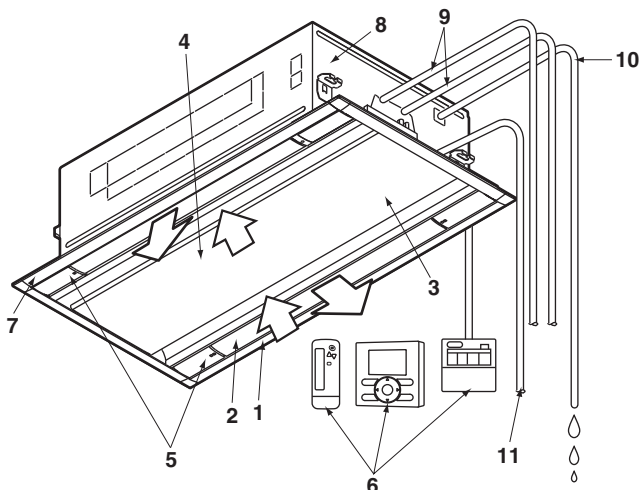
Ko odstranjujete spodaj prikazani kovinski del, pazite, da ga boste namestili na prejšnje mesto z vijaki in vzmetnimi podložkami, kot je bil nameščen prej. (da bi zavarovali ozemljitev)



- 1 Kovinski del
 - 2 Vijak z vzmetno podložko
- O Pravilno
X Napačno

- Po izpadu električnega toka se bo delovanje zagnalo samodejno.

2. IMENA IN FUNKCIJE SESTAVNIH DELOV



1	Izstopna zračna odprtina
2	Vodoravna lamela (v zračni odprtini)
3	Sesalna plošča
4	Filter za zrak (v notranjosti sesalne rešetke) (Glejte "VZDRŽEVANJE (ZA SERVISNO OSEBJE)" na strani 4)
5	Identifikacijska oznaka izstopne zračne odprtine (□, □ □) To oznako uporabite za referenco za nastavitve smeri zračnega pretoka. (samo za BRC1E52)
6	Daljinski upravljalnik (dodatna oprema) Daljinskega upravljalnika morda ne boste potrebovali, odvisno od konfiguracije sistema.
7	Okrasna plošča (dodatek)
8	Naprava za odvod (vgrajena) Odvaja vlago iz prostora med hlajenjem.
9	Cevi za hladivo
10	Cev za odvod kondenzata
11	Ožičenje prenosa Ozemljitveni vodnik (Opomba) (Opomba) To je vodnik, po katerem elektrika teče od notranje enote do ozemljitve za preprečevanje električnih udarov/požara v primeru nesreče. Napajalni vodniki

3. VZDRŽEVANJE (ZA SERVISNO OSEBJE)

LE KVALIFICIRAN SERVISER SME IZVAJATI VZDRŽEVALNE POSTOPKE

⚠ OPOZORILO

- Ne uporabljajte vnetljivih plinov (na primer lakov za lase ali insekticidov) zraven klimatske naprave.
- Klimatske naprave ne brišite z bencinom ali razredčilom.
To bi lahko povzročilo razpoke, električni udar ali požar.
- S prsti nikoli ne segajte v vstopno zračno odprtino, izstopno zračno odprtino ali med vodoravne lamele.
Ventilator se vrti zelo hitro, lahko bi se poškodovali.

⚠ OPOMIN

- Klimatske naprave ne perite z vodo.
To lahko povzroči električni udar ali požar zaradi puščanja vode.
- Ko oskrbujete klimatsko napravo, vedno izključite napajanje in odklopite prekinjalo toka.
Če napajanje ni odklopljeno, lahko pride do električnega udara ali poškodb.
- Ko delate na višini, pazite, da boste trdno stali.
Če stojite na majavi podpori (lestvi), lahko padete in se poškodujete.

OPOMBA

- Zračni filter odstranite le, ko ga čistite.
Sicer se lahko naprava pokvari.
- Na zračno odprtino za vsesavanje zraka ne pritrjujte drugih materialov (na primer papirnih brisač), ampak le zračni filter.
Sicer lahko pade učinkovitost naprave, pride lahko do zamrzovanja ali do puščanja vode.

KAKO OČISTITI ZRAČNI FILTER

Ko je na zaslonu daljinskega upravljalnika prikazano "☹", ali "Čas za čiščenje zračnega filtra", očistite zračni filter.

- Prikaže se po določenem obdobju delovanja.

OPOMBA

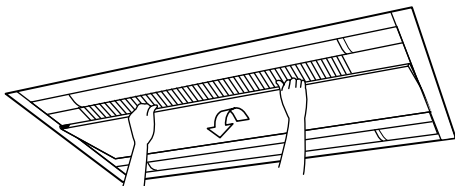
- Čas prikaza "☹" ali "Čas za čiščenje zračnega filtra" lahko spremenite.
Če se enota uporablja v prostoru, kjer je zrak bolj onesnažen, vprašajte lokalnega prodajalca za nasvet pri reševanju težave.

Kontaminiranost	Čas, do katerega se indikacija prikaže na prikazovalniku
Normalna	2500 ur (enakovredno enemu letu)
Večja	1250 ur (enakovredno pol leta)

- Če postane odstranjevanje umazanije z zračnega filtra problem, ga zamenjajte.
(Zračni filter za zamenjavo sodi med dodatno opremo)

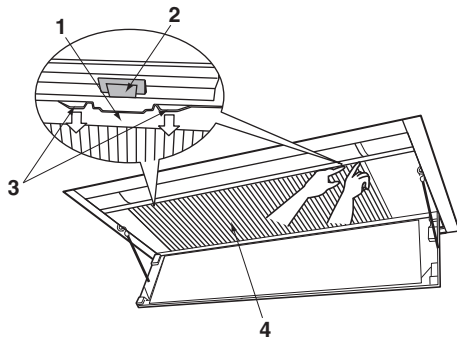
1. Odprite sesalno rešetko.

Držite jo ob strani, povlecite in dvignite ter odprite ploščo.



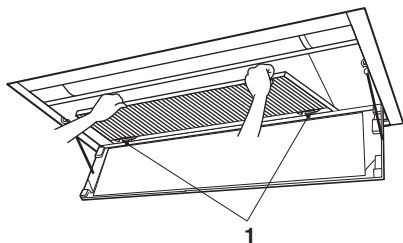
2. Izvlecite zračni filter.

1 Pritisnite gumb zračnega filtra v smeri puščice z obema rokama in odstranite del, ki se zatakne, s sprednjega jezička, enega po enega.



- 1 Del, ki se zatakne
- 2 Jeziček
- 3 Gumb
- 4 Zračni filter

2 Izvlecite zračni filter in ga odpnite z jezička na zadnji strani, da ga odstranite.



- 1 Jeziček na zadnji strani

3. Očistite zračni filter.

Umazanijo očistite s sesalcem ali jo sperite z vodo. Če je zračni filter zelo umazan, ga sperite z nevtralnim detergentom in očistite z mehko krtačo.



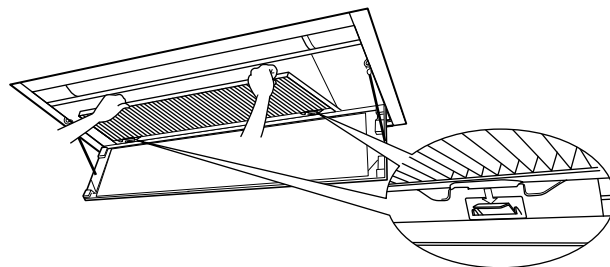
Ko ga splaknete, ga posušite v senci.

OPOMBA

- Zračnega filtra ne perite z vodo, segreto na 50°C ali več. Lahko povzroči razbarvanje ali deformacijo.
- Filtra ne segrevajte s plamenom. Lahko se vname.

4. Pritrdite zračni filter.

- 1 Vstavite del zračnega filtra za zatikanje v jeziček na zadnji strani.
- 2 Zapnite del zračnega filtra za jeziček spredaj v nasprotnem vrstnem redu kakor pri odstranjevanju.



5. Zaprite sesalno rešetko.

Zaprite sesalno rešetko v nasprotnem vrstnem redu, kakor je naveden v 1. koraku.

6. Izklopite oznako " " ali "Čas za čiščenje zračnega filtra", prikazan na zaslonu daljinskega upravljalnika, ko spet priključite napajanje.

- Za podrobnosti glejte priročnik o delovanju daljinskega upravljalnika.
- Oznako je mogoče izključiti, ko deluje ali ko je ustavljena.

KAKO OČISTITI IZSTOPNO ZRAČNO ODPRTINO, SESALNO REŠETKO, ZUNANJOST IN DALJINSKI UPRAVLJALNIK

- Obrišite jih s suho mehko krpo.
- Če madeža ne morete odstraniti, krpo pomočite v nevtralnem detergentu, razredčenem z vodo, in jo ožmrite. Ko obrišete madež z vlažno krpo, nato pobrišite še s suho.
- Ko jo zaprete, sesalno ploščo obrišite še enkrat.

OPOMBA

- Ne uporabljajte goriva, bencina, razredčila, polirnega prahu ali tekočega insekticida, ki so v prosti prodaji. Lahko povzročijo razbarvanje ali deformacijo.
- Ne čistite z vodo, segreto na 50°C ali več. Lahko povzročijo razbarvanje ali deformacijo.

4. NIVO TLAKA ZVOKA

- Nivo tlaka zvoka je nižji od 70 dB(A).

DAIKIN INDUSTRIES, LTD.

Head office:
Umeda Center Bldg., 2-4-12, Nakazaki-Nishi,
Kita-ku, Osaka, 530-8323 Japan

Tokyo office:
JR Shinagawa East Bldg., 2-18-1, Konan,
Minato-ku, Tokyo, 108-0075 Japan

DAIKIN EUROPE N.V.

Zandvoordestraat 300, B-8400 Oostende, Belgium