
VRV -SYSTEM**Luftkondisjoneringsanlegg**

MODELLER

Kassettype for takmontering med 2-veis luftstrøm

FXCQ20AVEB**FXCQ50AVEB****FXCQ25AVEB****FXCQ63AVEB****FXCQ32AVEB****FXCQ80AVEB****FXCQ40AVEB****FXCQ125AVEB**

Takk for at du kjøpte dette produktet.
Les denne driftshåndboken nøye for å sikre riktig bruk
av anlegget.
Siden denne driftshåndboken er beregnet på innendørs-
anlegget, kan du også se i driftshåndbøkene som følger
med utendørsanlegget og fjernkontrollen.
Når du har lest håndboken, bør den oppbevares for
fremtidig referanse.

INNHold

1. SIKKERHETSTILTAK.....	1
2. NAVN PÅ DELER OG DERES FUNKSJONER.....	4
3. VEDLIKEHOLD (FOR SERVICEPERSONELL)	4
4. NIVÅ PÅ LYDTRYKK.....	5

Originalinstruksjonene er skrevet på engelsk. Alle andre språk er oversettelser av originalinstruksjonene.

Viktig informasjon om kjølemediet som brukes

Dette produktet inneholder fluoriserte drivhusgasser som er inkludert i Kyoto-avtalen.

Type kjølemedium	R410A
GWP ⁽¹⁾ -verdi	1975

⁽¹⁾GWP = global oppvarmingsevne

Regelmessige inspeksjoner knyttet til kjølemediekkasje kan være påbudt, avhengig av europeiske eller lokale lover. Ta kontakt med nærmeste forhandler for å få mer informasjon.

1. SIKKERHETSTILTAK

Du bør lese denne driftshåndboken nøye før bruk for å dra full nytte av hvordan luftkondisjoneringsanlegget fungerer, samt for å unngå funksjonsfeil som følge av feilaktig håndtering. Dette produktet hører innunder betegnelsen "utstyr ikke allment tilgjengelig".


Dette anlegget er beregnet for bruk av fagfolk eller opplærte brukere i butikker, i lettindustrien og på bondegårder, eller til kommersiell bruk av ikke-fagpersoner.


Anlegget kan betjenes av barn fra de er 8 år, og av personer med svekkede fysiske, sensoriske eller mentale evner, eller med manglende erfaring og kunnskap, dersom de er under tilsyn eller har fått opplæring i hvordan anlegget brukes på en trygg måte og de forstår hvilke farer dette medfører. Barn må ikke leke med anlegget. Rengjøring og vedlikehold utført av bruker skal kun gjøres av angitte personer i håndboken.

Anlegget er ikke beregnet for bruk av små barn eller personer som ikke er i stand til å betjene luftkondisjoneringsanlegg.

Det kan forårsake personskade eller elektrisk støt.

- Denne håndboken klassifiserer forholdsregler som **ADVARSEL** og **FARE**. Sørg for å følge alle forholdsreglene nedenfor: De er viktige for å trygge sikkerheten.

 **ADVARSEL**..... Angir en potensielt farlig situasjon som, hvis den ikke forhindres, kan medføre død eller alvorlig personskade.

 **FARE**..... Angir en potensielt farlig situasjon som, hvis den ikke forhindres, kan medføre mindre eller moderat personskade. Kan også brukes til å varsle om risikabel bruk.

- Når du har lest håndboken, skal den oppbevares på et praktisk sted slik at du kan ta den frem ved behov. Hvis utstyret overleveres til en ny bruker, skal også håndboken følge med.

ADVARSEL

Når luftkondisjoneringsanlegget ikke fungerer som det skal (avgir brent lukt e.l.), skal du slå av strømmen til luftkondisjoneringsanlegget og kontakte nærmeste forhandler.

Fortsatt drift under slike omstendigheter kan føre til feil, elektrisk støt eller brann.

Ta kontakt med nærmeste forhandler hvis du skal gjøre endringer på, reparere og vedlikeholde luftkondisjoneringsanlegget.

Feilaktig utførelse kan medføre vannlekkasje, elektrisk støt eller brann.

Sørg for å bruke sikringer med riktig amperestyrke. Bruk ikke feil sikringer, kobbertråd eller annet som erstatning, for dette kan forårsake elektrisk støt, brann, personskade eller skade på luftkondisjoneringsanlegget.

Ta kontakt med nærmeste forhandler hvis luftkondisjoneringsanlegget kommer under vann som følge av naturkatastrofe, for eksempel flom eller orkan.

Luftkondisjoneringsanlegget må i så fall ikke betjenes, ellers kan det forårsake funksjonsfeil, elektrisk støt eller brann.

Start eller stopp luftkondisjoneringsanlegget med fjernkontrollen. Du må aldri bruke strømbryteren til å gjøre dette.

Ellers kan det forårsake brann eller vannlekkasje. Hvis det er installert en automatisk omstartskontroll mot strømbrytning og strømmen kommer tilbake, vil viften plutselig begynne å rotere og kan forårsake personskade.

Luftkondisjoneringsanlegget må ikke brukes i omgivelser med oljedamp, for eksempel matoljedamp eller maskinoljedamp.

Oljedamp kan forårsake sprekkskader i luftkondisjoneringsanlegget, elektrisk støt eller brann.

Ikke bruk brennbare materialer (for eksempel hårspray eller insektmiddel) i nærheten av luftkondisjoneringsanlegget.

Ikke rengjør luftkondisjoneringsanlegget med organiske løsningsmidler, for eksempel malingstynner. Bruk av organiske løsningsmidler kan føre til sprekkskader på luftkondisjoneringsanlegget, elektrisk støt eller brann.

Luftkondisjoneringsanlegget må ikke brukes på steder med mye oljeos, for eksempel kjøkken, eller der det finnes brennbar gass, etsende gass eller metallstøv.

Bruk av luftkondisjoneringsanlegget på slike steder kan forårsake brann eller skader på luftkondisjoneringsanlegget.

Vær forsiktig så det ikke oppstår brann ved kjølemedielekkasje.

Hvis luftkondisjoneringsanlegget ikke fungerer som det skal, dvs. ikke produserer kald eller varm luft, kan dette skyldes kjølemedielekkasje. Kontakt nærmeste forhandler for å få hjelp. Kjølemediet som brukes til luftkondisjoneringsanlegget er trygt og lekker normalt ikke. Men hvis kjølemediet lekker og kommer i kontakt med en åpen brenner, et varmeapparat eller en gasskomfyr, kan det danne farlige forbindelser. Slå av luftkondisjoneringsanlegget og kontakt nærmeste forhandler. Slå på luftkondisjoneringsanlegget etter at kvalifisert servicepersonell har bekreftet at lekkasjen er reparert.

Stikk ikke inn gjenstander som stenger, fingrer eller liknende, i luftinntaket eller luftutløpet.

Det kan føre til personskade som følge av kontakt med luftkondisjoneringsanleggets hurtiggående vifteblader.

Kontakt nærmeste forhandler angående rengjøring av innsiden av luftkondisjoneringsanlegget.

Feilaktig rengjøring fører til brudd i plastdeler, vannlekkasje og annen skade, i tillegg til elektrisk støt.

Vær oppmerksom på at hvis du over tid utsettes direkte for kald eller varm luft fra luftkondisjoneringsanlegget, eller hvis du utsettes for luft som er for kald eller for varm, kan dette være skadelig for den fysiske helsen.

Kontakt nærmere forhandler om installeringsarbeidet.

Utføres arbeidet selv, kan dette føre til vannlekkasje, elektrisk støt eller brann.

Kontakt fagfolk ved montering av ekstrautstyr, og sørg for at du bare bruker ekstrautstyr som er angitt av produsenten.

Hvis du på egen hånd utfører et mangelfullt arbeid, kan dette forårsake vannlekkasje, elektrisk støt eller brann.

Ta kontakt med nærmeste forhandler hvis du skal flytte eller installere luftkondisjoneringsanlegget på nytt.

Feilaktig installering kan medføre lekkasje, elektrisk støt eller brann.

Sørg for å jorde luftkondisjoneringsanlegget.

Luftkondisjoneringsanlegget må ikke jordes til vannrør, lynavleder eller telefonjordleder.

Feil jording kan medføre elektrisk støt eller brann. Spenningsstøt fra lynnedslag eller andre kilder kan medføre skade på luftkondisjoneringsanlegget.

Sørg for å installere jordfeilbryter.

Det kan medføre elektrisk støt eller brann hvis jordfeilbryter ikke installeres.

Sørg for å bruke en egen strømtilførsel for luftkondisjoneringsanlegget.

Bruk av annen strømtilførsel kan føre til varmgang, brann eller skader på luftkondisjoneringsanlegget.

Kontakt forhandleren for å få vite hva som må gjøres i tilfelle kjølemedielekkasje.

Når luftkondisjoneringsanlegget skal installeres i et lite rom, må du sørge for at en eventuell kjølemedielekkasje ikke overstiger konsentrasjonsgrensen. Ellers kan dette forårsake ulykke som følge av oksygenmangel.

FARE

Barn bør ha tilsyn for å sikre at de ikke leker med innendørsanlegget eller fjernkontrollen.

Utsiktet drift forårsaket av barn kan føre til personskade eller elektrisk støt.

La ikke barn klatre eller plassere gjenstander på utendørsanlegget.

Fall kan medføre personskade.

La ikke barn leke på eller rundt utendørsanlegget.

Hvis de er uforsiktede ved anlegget, kan det medføre personskade.

Sørg for at verken barn, planter eller dyr utsettes direkte for luftstrømmen fra innendørsanlegget, fordi dette kan ha en ugunstig innvirkning.

Plasser ikke brennbare sprayflasker eller bruk sprayflasker i nærheten av luftkondisjoneringsanlegget, fordi dette kan medføre brann.

Luftkondisjoneringsanlegget eller fjernkontrollen må ikke vaskes med vann, for dette kan føre til elektrisk støt eller brann.

Ikke plasser vannbeholdere (blomstervaser o.l.) på innendørsanlegget, fordi dette kan føre til elektrisk støt eller brann.

Ikke plasser brennbare beholdere, for eksempel spraybokser, nærmere enn 1 m fra luftutløpet.

Beholderne kan eksplodere fordi de varmes opp av luften fra innendørs- eller utendørsanlegget.

Slå av strømmen når luftkondisjoneringsanlegget ikke skal brukes på en stund.

Ellers kan luftkondisjoneringsanlegget bli varmt eller begynne å brenne som følge av støvansamling.

Plasser ikke gjenstander rett i nærheten av utendørsanlegget, og unngå at løvverk og småstein samler seg rundt anlegget.

Løvverk er et arnested for smådyr, som kan komme inn i anlegget. Når slike dyr kommer inn i anlegget, kan de forårsake funksjonsfeil, røyk eller brann når de kommer i kontakt med elektriske deler.

Før rengjøring må du sørge for å stanse luftkondisjoneringsanlegget og slå av strømbryteren.

Ellers kan det forårsake elektrisk støt eller personskade.

Betjen ikke anlegget med våte hender. Dette er for å unngå elektrisk støt.

Berør aldri de innvendige komponentene i fjernkontrollen.

Berøring av enkelte innvendige komponenter vil forårsake elektrisk støt og skade på fjernkontrollen. Kontakt nærmeste forhandler angående kontroll og justering av innvendige komponenter.

Rommet må luftes tilstrekkelig dersom det brukes utstyr med brenner sammen med luftkondisjoneringsanlegget for å unngå oksygenmangel.

Plasser ikke fjernkontrollen der det er fare for at den kan bli våt.

Hvis det kommer inn vann i fjernkontrollen, er det fare for elektrisk lekkasje og skade på elektroniske komponenter.

Vær forsiktig når du rengjør eller inspiserer luftfilteret.

Det må vises forsiktighet ved arbeid i høyden.

Hvis stillaset ikke står stødig, kan du falle ned og skade deg.

Risten på utløpssiden til utendørsanlegget må ikke fjernes.

Risten beskytter mot anleggets hurtiggående vifte, som kan forårsake personskade.

Berør ikke luftinntaket eller aluminiumsribbene på luftkondisjoneringsanlegget fordi det kan forårsake personskade.

Plasser ikke gjenstander som ikke tåler fuktighet, rett under innendørs- eller utendørsanleggene.

Under visse forhold kan kondens på anlegget eller kjølemedierørene, smuss i luftfilteret eller dreneringsblokkering føre til drypping, slik at den aktuelle gjenstanden blir skitten eller ødelagt.

Plasser ikke varmeapparater direkte under innendørsanlegget, fordi varmen kan føre til deformasjon.

Plasser ikke apparater med åpen flamme på steder som utsettes for luftstrømmen fra luftkondisjoneringsanlegget, fordi dette kan svekke forbrenningen fra brenneren.

Ikke blokker luftinntak eller -utløp.

Svekket luftstrøm kan medføre utilstrekkelig yteevne eller problemer.

Luftkondisjoneringsanlegget må ikke brukes til andre formål enn det som er tilsiktet.

Luftkondisjoneringsanlegget må ikke brukes til å avkjøle presisjonsinstrumenter, mat, planter, dyr eller kunstverk, fordi dette kan forringe ytelsen, kvaliteten og/eller levetiden til disse gjenstandene.

Luftkondisjoneringsanlegget må ikke installeres der det kan utsettes for lekkasje av brennbar gass.

Ved gasslekkasje kan gassansamlinger i nærheten av luftkondisjoneringsanlegget forårsake brann.

Legg opp dreneringsrørene slik at fullstendig drenering sikres.

Dreneringsvannet vil ikke renne ut hvis dreneringsrørene ikke er lagt opp slik de skal. Dermed kan det samle seg smuss og rester i dreneringsrørene som kan forårsake vannlekkasje. Hvis dette skjer, må du stanse luftkondisjoneringsanlegget og kontakte nærmeste forhandler for å få hjelp.

• MERKNAD TIL SERVICEPERSONELL

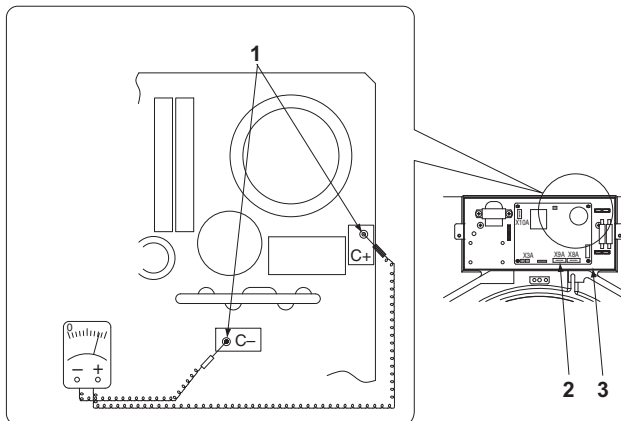
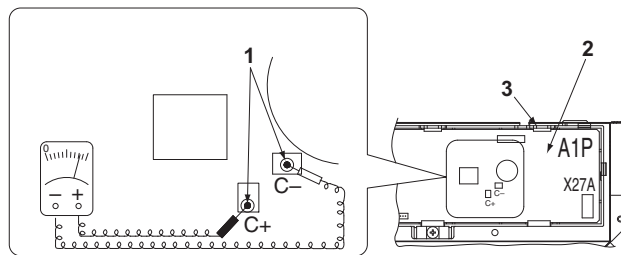
— ⚠ ADVARSEL —

⚡ FARE FOR ELEKTRISK STØT ELLER BRANN

- Ved kontroll av elektroniske komponenter (slik som innsiden av kontrollboksen, viftemotoren, dreneringspumpen osv.) må du slå av all strømtilførsel til luftkondisjoneringsanlegget.
- Ved rengjøring av varmeveksleren må du fjerne de elektroniske komponentene ovenfor.
(Vaskemidler kan føre til at komponentene kortslutter som følge av svekket isolasjon.)

⚡ FARE! FARE FOR ELEKTRISK STØT

- Slå av strømtilførselen før du begynner arbeidet.
- Lokket på kontrollboksen må aldri åpnes før det er gått 10 minutter etter at strømtilførselen ble slått av på grunn av restspenning.
- Når du har åpnet lokket på kontrollboksen, måler du restspenningen mellom punktene som vises på **figur 1** på kretskortet med en tester uten å berøre de strømførende delene, og kontrollerer at restspenningen ikke er høyere enn 50 V likestrøm.



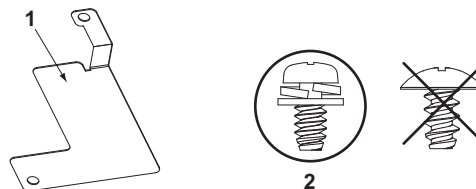
(kun for type 80-125)

Figur 1

- 1 Målepunkter for restspenning
- 2 Kretskort
- 3 Kontrollboks

⚡ FARE FOR ELEKTRISK STØT

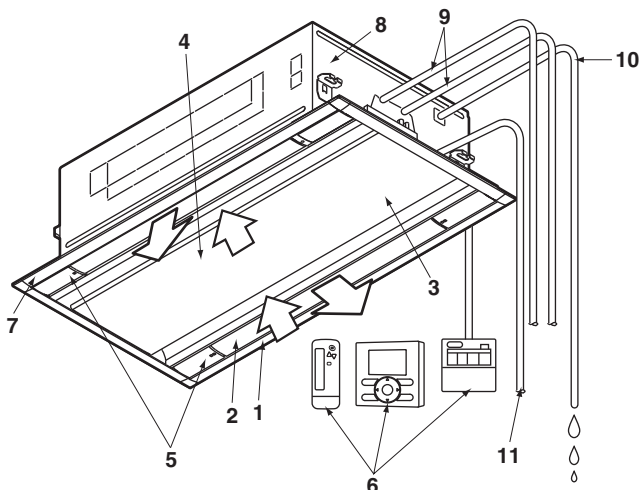
Når du fjerner metalldelen som vist nedenfor, må du bruke skruer med fjærskive når du setter dem på plass igjen (til festing av jordledning).



- 1 Metalldel
 - 2 Skruer med fjærskive
- O Riktig
X Feil

- Driften starter igjen automatisk etter et strøbrudd.

2. NAVN PÅ DELER OG DERES FUNKSJONER



1	Luftutløp
2	Horisontalt blad (innvendig luftutløp)
3	Innsugningspanel
4	Luftfilter (innvendig på innsugningspanel) (Se "VEDLIKEHOLD (FOR SERVICEPERSONELL)" på side 4)
5	Identifikasjonsmerke for luftutløp (□, □ □) Bruk merket som referanse til innstilling av luftstrømretningen. (kun for BRC1E52)
6	Fjernkontroll (tilleggsutstyr) Det kan hende du ikke trenger fjernkontrollen, avhengig av systemkonfigurasjonen.
7	Dekorasjonspanel (tilleggsutstyr)
8	Dreneringsenhet (innebygd) Drenerer vekk fuktighet i rommet som ble fjernet under kjøling.
9	Kjølemedierør
10	Dreneringsrør
11	Overføringsledning Jordledning (merknad) (Merknad) Ledning som leder elektrisiteten fra innendørsanlegget og til bakken for å forhindre elektrisk støt eller brann i nødstilfeller. Ledning for strømtilførsel

3. VEDLIKEHOLD (FOR SERVICEPERSONELL)

BARE KVALIFISERT SERVICEPERSONELL HAR LOV TIL Å UTFØRE VEDLIKEHOLD

⚠ ADVARSEL

- Ikke bruk brennbare gasser (slik som hårspray eller insektspray) i nærheten av luftkondisjoneringsanlegget.
- Ikke tørk over luftkondisjoneringsanlegget med benzen eller tynner. Dette kan forårsake sprekker, elektrisk støt eller brann.
- Stikk ikke fingrer eller andre gjenstander inn i luftinntaket, luftutløpet eller de horisontale bladene. Viften roterer ved høy hastighet, så du kan bli skadet.

⚠ FARE

- Vask ikke luftkondisjoneringsanlegget med vann. Dette kan forårsake elektrisk støt eller brann som følge av lekkasje.
- Slå av luftkondisjoneringsanlegget og strømbryteren når anlegget vedlikeholdes. Hvis strømtilførselen ikke er slått av, kan det forårsake elektrisk støt og personskader.
- Sørg for å stå stødig når du arbeider i høyden. Hvis stillaset ikke står stødig, kan du snuble eller falle ned og skade deg.

MERKNAD

- Luftfilteret må ikke fjernes av annen årsak enn ved rengjøring. Det kan forårsake feil.
- Ikke installer annet (slik som kjøkkenpapir) enn angitt luftfilter på innsugningsinntaket. Ytelsen kan bli svekket og forårsake tilfrysing/vannlekkasje.

SLIK RENGJØR DU LUFTFILTERET

Når symbolet "☞" eller "Luftfilter må rengjøres" vises på fjernkontrollen, må du rengjøre luftfilteret.

- Det vises når anlegget har kjørt en stund.

MERKNAD

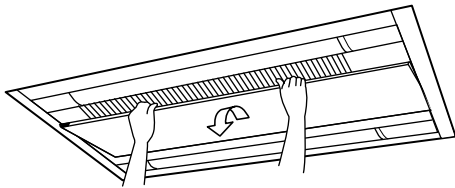
- Du kan endre tidspunktet for når "☞" eller "Luftfilter må rengjøres" skal vises. Hvis anlegget brukes i et område der luften er mer forurensset, bør du be nærmeste forhandler om hjelp.

Smuss	Tid før angivelse vises
Normal	2 500 timer (tilsvarer ett år)
Mer skittent	1 250 timer (tilsvarer et halvår)

- Bytt luftfilter hvis det blir vanskelig å fjerne smuss fra luftfilteret.
(Ekstra luftfiltre er tilleggsutstyr)

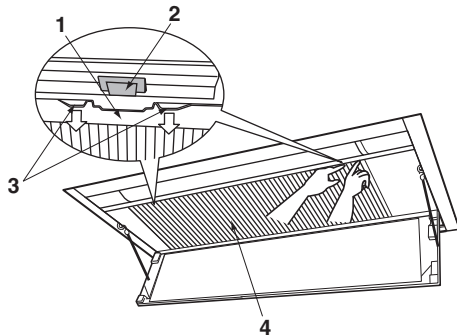
1. Åpne innsugningspanelet.

Ta tak i den ene siden av innsugningspanelet, dra oppover ved å løfte det, og åpne panelet.



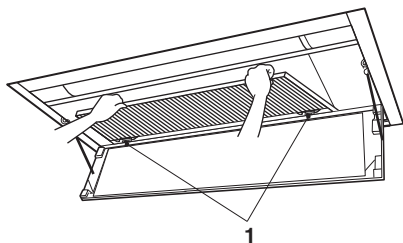
2. Fjern luftfilteret.

1 Skyv knotten til luftfilteret i pilens retning med begge hender og løsne krokfestet til luftfilteret fra knasten foran, én side om gangen.



- 1 Krokfeste
- 2 Knast
- 3 Knott
- 4 Luftfilter

2 Trekk i luftfilteret og løsne det fra knasten bak for å fjerne det.



- 1 Knast på baksiden

3. Rengjør luftfilteret.

Fjern smuss med støvsuger eller vask med vann. Hvis luftfilteret er svært skittent, vasker du det med nøytralt vaskemiddel og en myk børste.



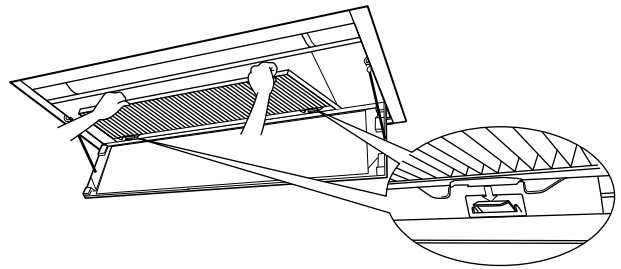
Etter skylling tørkes luftfilteret på et skyggefullt sted.

MERKNAD

- Vask ikke luftfilteret med vann som er varmere enn 50°C. Det kan forårsake misfarging eller deformasjon.
- Utsett ikke filteret for åpen flamme. Det kan forårsake brann.

4. Fest luftfilteret.

- 1 Før krokfestet på luftfilteret inn i knasten på baksiden.
- 2 Fest luftfilteret til knasten på forsiden i motsatt rekkefølge som når du fjerner det.



5. Lukk innsugningspanelet.

Lukk innsugningspanelet i motsatt rekkefølge som er nevnt under trinn 1.

6. Slå av symbolet " " eller "Luftfilter må rengjøres" som vises på fjernkontrollen etter at du har slått på strømmen.

- Se i driftshåndboken som følger med fjernkontrollen hvis du vil ha flere opplysninger.
- Symbolet kan slås av uavhengig av om systemet er i drift eller er stanset.

SLIK RENGJØR DU LUFTUTLØPET, INNSUGNINGSPANELET, UTVENDIG OG FJERNKONTROLLEN

- Tørk av dem med en tørr, myk klut.
- Hvis smusset ikke kan tørkes vekk, dypper du kluten i nøytralt vaskemiddel fortynnet med vann, og vrir opp kluten. Når du har tørket vekk smuss med kluten, tørker du over med en tørr klut.
- Rengjør innsugningspanelet når du har lukket det.

MERKNAD

- Bruk ikke bensin, benzen, tynner, poleringspulver eller flytende insektmiddel som selges på markedet. Det kan forårsake misfarging eller deformasjon.
- Må ikke vaskes med vann som er varmere enn 50°C. Det kan forårsake misfarging eller deformasjon.

4. NIVÅ PÅ LYDTRYKK

- Nivået på lydtrykk er lavere enn 70 dB(A).

DAIKIN INDUSTRIES, LTD.

Head office:
Umeda Center Bldg., 2-4-12, Nakazaki-Nishi,
Kita-ku, Osaka, 530-8323 Japan

Tokyo office:
JR Shinagawa East Bldg., 2-18-1, Konan,
Minato-ku, Tokyo, 108-0075 Japan

DAIKIN EUROPE N.V.

Zandvoordestraat 300, B-8400 Oostende, Belgium