
VRV -järjestelmä Ilmastointilaitteet

MALLIT**2 suuntaan puhaltava kattoon asennettava kasettityyppi****FXCQ20AVEB****FXCQ50AVEB****FXCQ25AVEB****FXCQ63AVEB****FXCQ32AVEB****FXCQ80AVEB****FXCQ40AVEB****FXCQ125AVEB**

Haluamme kiittää sinua ostettuasi tämän tuotteen.
Lue tämä käyttöopas huolellisesti asianmukaisen käytön
varmistamiseksi.
Koska tämä käyttöopas on tarkoitettu sisäyksikköä varten,
perehdy myös ulkoyksikön ja kaukosäätimen
käyttöoppaisiin.
Luettuasi tämän oppaan pane se talteen myöhempää
käyttöä varten.

SISÄLLYS

1. TURVAOHJEET	1
2. OSIEN NIMET JA TOIMINNOT	4
3. KUNNOSSAPITO (HUOLTOHENKILÖKUNNALLE).....	4
4. ÄÄNENPAINETASO	5

Alkuperäiset ohjeet on kirjoitettu englanniksi. Kaikki muut kielet ovat alkuperäisten ohjeiden käännöksiä.

Käytettyä kylmäainetta koskevia tärkeitä tietoja

Tämä tuote sisältää Kioton pöytäkirjan piiriin kuuluvia fluorattuja kasvihuonekaasuja.

Kylmäaine	R410A
GWP ⁽¹⁾ -arvo	1975

⁽¹⁾GWP = ilmaston lämpenemispotentiaali Eurooppalainen tai paikallinen lainsäädäntö voi vaatia säännöllisiä tarkastuksia kylmäainevuotojen varalta. Kysy lisätietoja paikalliselta jälleenmyyjältä.

1. TURVAOHJEET

Tämä käyttöopas kannattaa lukea huolellisesti ennen käyttöä, jotta ilmastointilaitteen toiminnoista saadaan täysi hyöty ja vältetään virheellisestä käsittelystä aiheutuvat toimintahäiriöt.

Tätä yksikköä koskee ehto "laitteet, jotka eivät ole julkisessa käytössä".

Tämä laite on tarkoitettu ammattilaisten ja koulutettujen käyttäjien käyttöön liikkeissä, kevyessä teollisuudessa ja maatiloilla, sekä maallikoiden käyttöön kaupallisissa toimissa.

Tätä laitetta voivat käyttää vähintään 8-vuotiaat lapset ja henkilöt, joilla on rajoittunut fyysinen, aistimuksellinen tai henkinen kapasiteetti tai joilla ei ole riittävästi kokemusta ja tietämystä, jos he ovat saaneet valvontaa tai opastusta laitteen turvallisesta käytöstä ja ymmärtävät siihen liittyvät vaarat. Lapset eivät saa leikkiä laitteella. Puhdistamisen ja käyttäjän huollon saavat suorittaa vain oppaassa kuvatut henkilöt.

Lapset ja henkilöt, jotka eivät kykene käyttämään ilmastointilaitteita, eivät saa käyttää laitetta ilman valvontaa.

Seurauksena voi olla vammoja tai sähköisku.

- **Tässä oppaassa varotoimenpiteet on luokiteltu VAROITUKSIKSI ja HUOMAUTUKSIKSI. Varmista, että noudatat alla mainittuja varotoimenpiteitä: Ne kaikki ovat tärkeitä turvallisuuden takaamiseksi.**

VAROITUS Tarkoittaa mahdollista vaaratilannetta, jonka välttämisen laiminlyönti voi aiheuttaa kuoleman tai vakavan vamman.

HUOMAUTUS ... Tarkoittaa mahdollista vaaratilannetta, jonka välttämisen laiminlyönti voi aiheuttaa vähäisen tai kohtalaisen vamman. Sillä voidaan myös varoittaa vaarallisista menettelytavoista.

- **Luettuasi tämän oppaan säilytä se sopivassa paikassa, jotta voit käyttää sitä tarvittaessa. Jos laitteisto siirtyy uudelle käyttäjälle, muista antaa myös opas hänelle.**

VAROITUS

Jos ilmastointilaitteessa on toimintahäiriö (siitä lähtee palavan hajua tms.), katkaise ilmastointilaitteen virta ja ota yhteys lähimpään jälleenmyyjään. Käytön jatkaminen tällaisissa olosuhteissa voi aiheuttaa sarkymisen, sähköiskuja tai tulipalon.

Ota yhteys jälleenmyyjään, jos ilmastointilaitetta täytyy muuttaa, korjata ja huoltaa.

Väärin tehty työ voi aiheuttaa vesivuotoja, sähköiskuja tai tulipalon.

Käytä vain varokkeita, joiden ampeeriluku on oikea. Älä käytä sopimattomia sulakkeita tai kupari- tai muita johtimia korvikkeena, sillä seurauksena voi olla sähköisku, tulipalo, vamma tai ilmastointilaitteen vaurioituminen.

Ota yhteys paikalliseen jälleenmyyjään, jos ilmastointilaitteeseen joutuu veden alle luonnonmullistuksen, kuten tulvan tai hirmumyrskyn, takia. Älä tällaisessa tapauksessa käytä ilmastointilaitetta, sillä seurauksena voi olla toimintahäiriö, sähköisku tai tulipalo.

Käynnistä tai pysäytä ilmastointilaitteet kaukosäätimellä. Älä koskaan käytä päävirtakytkintä tähän tarkoitukseen.

Muuten seurauksena voi olla tulipalo tai vesivuoto. Lisäksi jos sähkökatkon varalta on tarjolla automaattinen uudelleenkäynnistyssohjaus ja virta palautuu, tuuletin pyörii äkillisesti ja voi aiheuttaa vammoja.

Älä käytä ilmastointilaitetta paikassa, jonka ilmassa on öljyhöyryä, kuten ruoka- tai koneöljyhöyryä. Öljyhöyry voi aiheuttaa ilmastointilaitteen murtumisvaurioita, sähköiskun tai tulipalon.

Älä käytä tulenarkoja materiaaleja (esim. hiussuihketta tai hyönteismyrkkyä) ilmastointilaitteen lähellä. Älä puhdista ilmastointilaitetta orgaanisilla liuottimilla, kuten tinnerillä.

Orgaanisten liuottimien käyttö voi aiheuttaa ilmastointilaitteen murtumisvaurioita, sähköiskun tai tulipalon.

Älä käytä ilmastointilaitetta paikoissa, joissa on runsaasti öljyistä savua, kuten keittiöissä, tulenarkaa tai syövyttävää kaasua tai metallipölyä. Ilmastointilaitteen käyttäminen tällaisissa paikoissa voi aiheuttaa tulipalon tai laitteen vikoja.

Varo tulta kylmäainevuodon sattuessa.

Jos ilmastointilaitte ei toimi oikein, eli se ei tuota viileää tai lämmintä ilmaa, syynä voi olla kylmäainevuoto. Pyydä apua paikalliselta jälleenmyyjältä. Ilmastointilaitteessa oleva kylmäaine on turvallista eikä yleensä vuoda. Jos kylmäainetta kuitenkin vuotaa ja joutuu kosketuksiin polttimen, lämmittimen tai liedien liekin kanssa, vaarallisia yhdisteitä voi syntyä. Sammuta ilmastointilaitte ja ota yhteys paikalliseen jälleenmyyjään. Käynnistä ilmastointilaitte, kun ammattitaitoinen teknikko on varmistanut, että vuoto on korjattu.

Älä aseta esineitä tai koske kädelläsi laitteen tulo- tai poistoilmakanaviin.

Ilmastointilaitteen puhaltimen nopeiden siipien koskettaminen voi aiheuttaa vammoja.

Kysy paikalliselta jälleenmyyjältä tietoja ilmastointilaitteen sisäpuolen puhdistuksesta.

Virheellinen puhdistaminen voi rikkoa muoviosat, aiheuttaa vesivuodon tai muuta vahinkoa sekä sähköiskuja.

Pitkäkestoinen suora altistuminen ilmastointilaitteen viileälle tai lämpimälle ilmavirralle tai liian kuumalle tai kylmälle ilmalle voi olla haitallista terveydelle.

Ota yhteyttä paikalliseen jälleenmyyjään asennustyötä varten.

Jos teet työn itse seurauksena voi olla vesivuotoja, sähköiskuja tai tulipalo.

Jos haluat liittää lisälaitteita, ota yhteyttä pätevään asentajaan. Älä koskaan liitä muita kuin valmistajan hyväksymiä lisälaitteita.

Jos vika on seurausta omasta työstäsi, seurauksena voi olla vesivuoto, sähköisku tai tulipalo.

Ota yhteys jälleenmyyjään, jos ilmastointilaitte täytyy siirtää toiseen paikkaan ja asentaa uudelleen.

Väärin tehty asennus voi aiheuttaa vuotoja, sähköiskuja tai tulipalon.

Muista maadoittaa ilmastointilaitte.

Älä maadoita ilmastointilaitetta vesijohtoon, ukkosenjohdattimeen tai puhelimen maahan. Puutteellinen maadoitustyö voi aiheuttaa sähköiskuja tai tulipalon.

Salaman tai muun lähteen aiheuttama korkea syöksyvirta voi vaurioittaa ilmastointilaitetta.

Muista asentaa vikavirtasuojakytkin.

Jos maavuotokatkaisinta ei asenneta, seurauksena voi olla sähköisku tai tulipalo.

Älä kytke ilmastointilaitetta samaan virtalähteeseen muiden laitteiden kanssa.

Muun virtalähteen käyttäminen voi aiheuttaa lämmön muodostumista, tulipalon tai ilmastointilaitteen vikoja.

Kysy paikalliselta jälleenmyyjältä lisätietoja, kuinka tulee toimia kylmäainevuodon sattuessa.

Jos ilmastointilaitte asennetaan pieneen huoneeseen, on huolehdittava siitä, että kylmäainevuodon sattuessa sen määrä ei ylitä sallittua pitoisuusrajaa. Muuten vuoto saattaa aiheuttaa onnettomuuden hapenpuutteen takia.

— ⚠ HUOMAUTUS —

Lapsia on valvottava, jotta he eivät pääse leikkimään sisäyksiköllä tai sen kaukosäätimellä.

Jos lapsi käyttää laitetta vahingossa, seurauksena voi olla vammoja tai sähköisku.

Älä anna lasten kiivetä ulkoyksikön päälle äläkä aseta mitään esineitä sen päälle.

Kaatuminen tai putoaminen voi aiheuttaa vammoja.

Älä anna pienten lasten leikkiä ulkoyksikön päällä tai sen ympärillä.

Jos he koskevat yksikköä varomattomasti, seurauksena voi olla loukkaantuminen.

Varmista, että lapset, kasvit tai eläimet eivät ole suoraan alttiina sisäyksiköstä tulevalle ilmavirralle, sillä sillä voi olla haittavaikutuksia.

Älä sijoita tulenarkoja suihkeita ilmastointilaitteen lähelle tai käytä suihkeastioita sen lähellä, sillä seurauksena voi olla tulipalo.

Älä pese ilmastointilaitetta tai kaukosäädintä vedellä, sillä seurauksena voi olla sähköiskuja tai tulipalo.

Älä aseta vettä sisältäviä astioita (kukkamaljakoita tms.) sisäyksikön päälle, sillä seurauksena voi olla sähköiskuja tai tulipalo.

Älä aseta tulenarkoja astioita, kuten spraypulloja, alle 1 m:n päähän ilmanpoistoaukosta.

Astiat voivat räjähtää, koska sisä- tai ulkoyksiköstä tuleva lämmin ilma vaikuttaa niihin.

Katkaise virta, jos ilmastointilaitetta ei käytetä pitkään aikaan.

Muuten ilmastointilaitte voi kumentua tai syttyä tuleen pölyn kertymisen takia.

Älä sijoita mitään laitteita ulkoyksikön viereen äläkä anna kuivien lehtien tai muiden roskien kerääntyä sen ympärille.

Lehtikasat houkuttelevat pieneläimiä, jotka voivat joutua sisään laitteeseen. Yksikköön päästyään tällaiset eläimet voivat aiheuttaa toimintahäiriöitä, savua tai tulipalon sähköosia koskettaessaan.

Muista pysäyttää ilmastointilaitte ja kääntää virtakytkin asentoon OFF ennen puhdistusta.

Muuten seurauksena voi olla sähköisku ja vammoja.

Älä käytä laitetta märin käsin sähköiskuvaaran takia.

Älä koskaan kosketa kaukosäätimen sisäosia.

Eräiden sisäosien koskettaminen aiheuttaa sähköiskuja ja vahingoittaa kaukosäädintä. Kysy jälleenmyyjältä tietoja sisäosien tarkistuksesta ja säädöstä.

Hapenpuutteen välttämiseksi huolehdi huoneen riittävästä tuuletuksesta, jos ilmastointilaitteen kanssa käytetään poltinta tai vastaavaa laitetta.

Älä jätä kaukosäädintä paikkaan, jossa se voi kastua.

Jos kaukosäätimeen pääsee vettä, se voi aiheuttaa maavuotoja ja vahingoittaa elektronisia komponentteja.

Ole varovainen ilmansuodattimen puhdistuksen tai tarkastuksen aikana.

Töitä täytyy tehdä korkealla, mikä vaatii äärimmäistä varovaisuutta.

Jos telineet ovat epävakaita, saatat pudota tai kaatua ja loukkaantua.

Älä irrota ulkoyksikön poistopuolen säleikköä.

Säleikkö suojaaa suurella nopeudella pyörivältä tuulettimelta, joka voi aiheuttaa vammoja.

Vammojen välttämiseksi älä kosketa ilmastointilaitteen ilman sisäänmenoaukkoa tai alumiiniripoja.

Älä aseta kosteudelle arkoja esineitä ulko- tai sisäyksien alle.

Tietyissä olosuhteissa yksikön tai kylmäaineputkien kondensaatio, ilmansuodattimen likaisuus tai poiston tukkeuma voi aiheuttaa tippumista, josta seuraa tällaisen esineen pilaantuminen tai vikaantuminen.

Älä aseta lämmittämiä suoraan sisäyksien alle, koska niiden tuottama lämpö voi aiheuttaa muodonmuutoksen.

Älä sijoita avotulta tuottavia laitteita ilmastointilaitteesta tulevaan ilmavirtaan, sillä se voi heikentää polttimen palamista.

Älä tuki tulo- tai poistoilmakanavia.

Ilmavirran estyminen saattaa heikentää laitteen suorituskykyä tai aiheuttaa ongelmia.

Älä käytä ilmastointilaitetta muuhun kuin sen aiottuun käyttötarkoitukseen.

Älä käytä ilmastointilaitetta tarkkuusmittarien, ruokatarvikkeiden, eläinten tai taideteosten viilentämiseen, sillä se saattaa aiheuttaa häiriöitä, vikoja tai vammoja viilennyksen kohteessa.

Älä asenna ilmastointilaitetta paikkaan, jossa on tulenarkojen kaasujen vuotovaara.

Kaasuvuodon sattuessa kaasun kerääntyminen ilmastointilaitteen lähelle voi aiheuttaa tulipalon.

Asenna tyhjennysputkisto asianmukaisesti täydellisen tyhjennyksen varmistamiseksi.

Jos tyhjennysputkistoa ei ole asennettu asianmukaisesti, tyhjennys ei toimi. Tällöin tyhjennysputkistoon voi kertyä likaa ja roskia aiheuttaen vesivuodon. Jos näin tapahtuu, pysäytä ilmastointilaitte ja pyydä apua paikalliselta jälleenmyyjältä.

• HUOMAUTUS HUOLTOHENKILÖSTÖLLE

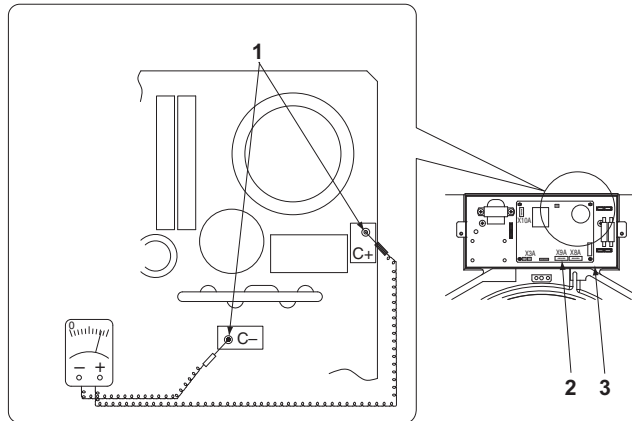
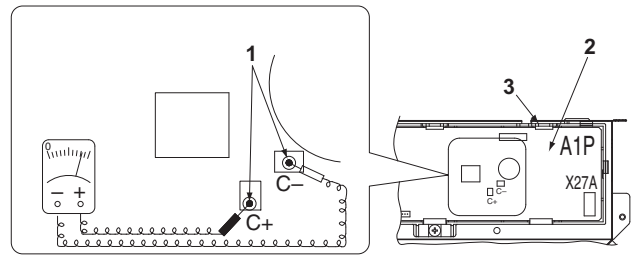
⚠ VAROITUS

⚡ SÄHKÖISKUN TAI TULIPALON VAARA

- Kun tarkistat sähkökomponentteja (kuten ohjausrasian sisäpuoli, tuuletinmoottori, tyhjennyspumppu yms.), muista katkaista ilmastointilaitteen kaikki virransyötöt.
- Kun puhdistat lämmönvaihdinta, muista irrottaa yllä olevat elektroniset komponentit.
(Jos niihin joutuu puhdistusainetta, on mahdollista, että komponentit palavat loppuun eristyksen heikentymisen takia.)

⚡ HUOMAUTUS! SÄHKÖISKUN VAARA

- Katkaise aina virransyöttö ennen aloittamista.
- Älä avaa ohjausrasian kantta 10 minuuttia virran katkaisun jälkeen jäännösjännitteen takia.
- Kun ohjausrasian kansi on avattu, mittaa piirilevyn kuvan 1 osoittamien kohtien välistä jäännösjännite yleismittarilla koskettamatta jännitteisiä osia ja varmista, että jäännösjännite ei ole yli 50 V DC.



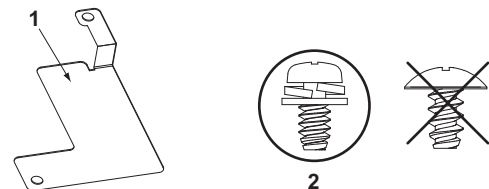
(vain tyyppi 80-125)

Kuva 1

- 1 Jäännösjännitteen mittauskohdat
- 2 Painettu piirilevy
- 3 Ohjausrasia

⚡ SÄHKÖISKUN VAARA

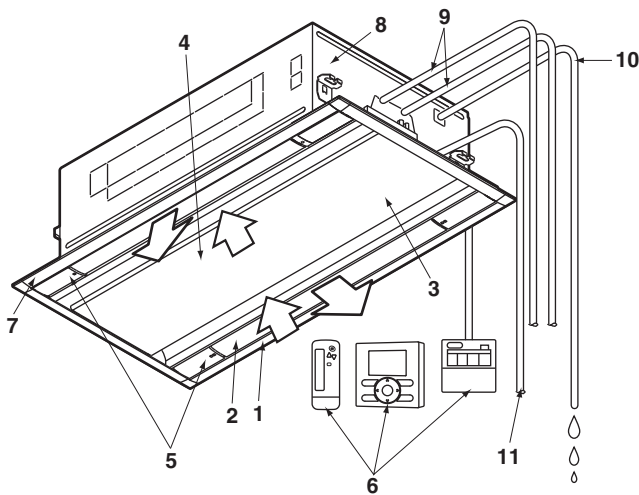
Kun irrotat metalliosaa kuten alla, muista asentaa ruuvit ja jousialuslevyt takaisin (maadoitusreitit varmistamiseksi).



- 1 Metalliosa
- 2 Ruuvi ja jousialuslevy
- O Oikein
- X Väärin

- Sähkökatkon jälkeen toiminta käynnistyy automaattisesti uudelleen.

2. OSIEN NIMET JA TOIMINNOT



1	Ilman ulostulo
2	Vaakalapa (ilman ulostuloaukossa)
3	Imupaneeli
4	Ilmansuodatin (imupaneelin sisällä) (Katso " KUNNOSSAPITO (HUOLTOHENKILÖKUNNALLE) " sivulla 4)
5	Ilman ulostulon tunnistusmerkki (□, □ □) Käytä tätä merkkiä viitteenä ilmavirran suuntauksen asetusta varten. (vain BRC1E52)
6	Kaukosäädin (lisävaruste) Järjestelmäkokoontajan mukaan kaukosäädintä ei välttämättä tarvita.
7	Koristepaneeli (lisävaruste)
8	Tyhjennyslaite (sisäänrakennettu) Se tyhjentää jäähdytystilan aikana poistetun sisätilan kosteuden.
9	Kylmäaineputkisto
10	Tyhjennysputkisto
11	Tiedonsiirtojohto Maadoitus (huomautus) (Huomautus) Se on johdotus, joka antaa sähkön virrata sisäyksiköstä maahan sähköiskujen tai tulipalon estämiseksi hätätilanteessa. Virransyöttökaapeli

3. KUNNOSSAPITO (HUOLTOHENKILÖKUNNALLE)

VAIN PÄTEVÄ HUOLTOHENKILÖ SAA SUORITTAA HUOLTOTÖITÄ

VAROITUS

- Älä käytä syttyviä kaasuja (kuten hius- tai hyönteissuihkeita) ilmastointilaitteen lähellä.
- Älä pyyhi ilmastointilaitetta bensiinillä tai tinnerillä. Seurauksena saattaa olla murtumia, sähköisku tai tulipalo.
- Älä työnnä sormiasi tai puikkoja ilman otto- tai poistoaukkoon tai vaakasuoraan siipeen. Tuuletin pyörii suurella nopeudella, joten se voi aiheuttaa vammoja.

HUOMAUTUS

- Älä pese ilmastointilaitetta vedellä. Seurauksena saattaa olla vuodosta johtuva sähköisku tai tulipalo.
- Muista sammuttaa ilmastointilaitte ja kytkeä virransyöttökatkaisin pois päältä, kun huollat ilmastointilaitetta. Jos virransyöttöä ei katkaista, seurauksena voi olla sähköisku tai tulipalo.
- Huolehdi jalansijasta, kun työskentelet korkealla. Jos telineet ovat epävakaat, putoaminen ja kompastuminen voivat aiheuttaa vammoja.

HUOMAA

- Älä irrota ilmansuodatinta muuten kuin puhdistamista varten. Se voi aiheuttaa toimintahäiriön.
- Älä kiinnitä imutulon mitään muuta (esimerkiksi talouspaperia) kuin hyväksytyjä ilmansuodattimia. Suorituskyky voi laskea ja aiheuttaa jäätymisen/vesivuodon.

ILMANSUODATTIMEN PUHDISTUS

Puhdista ilmansuodatin, kun kaukosäätimen näytössä näkyy " " tai "Time to clean filter" (aika puhdistaa suodatin).

- Se tulee näkyviin tietyn käyttöajan jälkeen.

HUOMAA

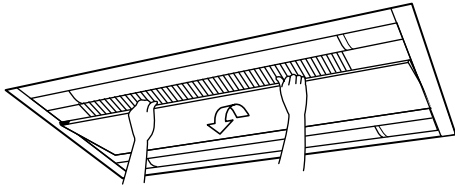
- Ilmaisinaikaa " " tai "Time to clean filter" voi muuttua. Jos yksikköä käytetään normaalia likaisemmassa tilassa, kysy ratkaisua paikalliselta jälleenmyyjältä.

Likaantuminen	Aika ennen ilmaisimen tulemistä esiin
Normaali	2500 tuntia (vastaa yhtä vuotta)
Likaisempi	1250 tuntia (vastaa puolta vuotta)

- Jos liian poistaminen ilmansuodattimesta muuttuu vaikeaksi, vaihda ilmansuodatin. (Vaihtoilmansuodatin on hankittava erikseen.)

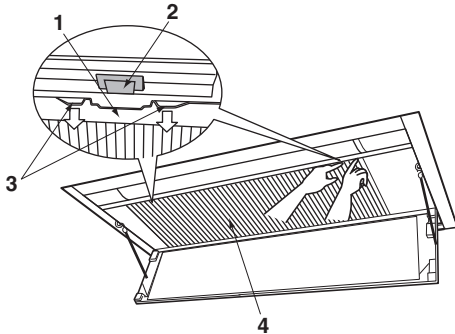
1. Avaa imupaneeli.

Pidä imupaneelin yhdestä sivusta kiinni, nosta ylös ja avaa paneeli.



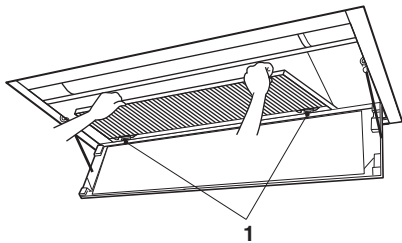
2. Ota ilmansuodattin pois.

1 Paina ilmansuodattimen nuppia nuolen suuntaan molemmin käsin ja irrota ilmansuodattimen ripustusosa etukielekkeestä yksi kerrallaan.



- 1 Ripustusosa
- 2 Kieleke
- 3 Nuppi
- 4 Ilmansuodatin

2 Vedä ilmansuodatinta ja irrota se takana olevasta kielekkeestä poistamista varten.



- 1 Takana oleva kieleke

3. Puhdista ilmansuodatin.

Poista pöly pölynimurilla tai pese vedellä. Jos ilmansuodatin on hyvin likainen, pese se neutraalilla pesuaineella ja pehmeällä harjalla.



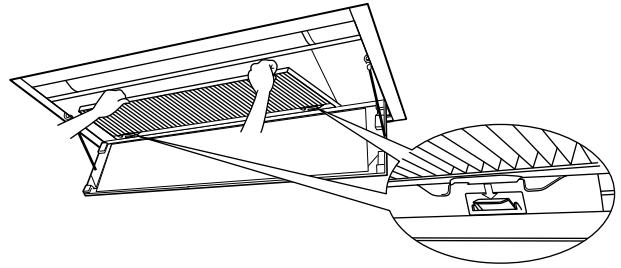
Veden poistamisen jälkeen kuivaa suodatin varjossa.

HUOMAA

- Älä pese ilmansuodatinta vedellä, jonka lämpötila on 50°C tai korkeampi. Muuten seurauksena voi olla haalistumista ja muodonmuutoksia.
- Älä kuumenna suodatinta tulella. Se voi aiheuttaa palamisen.

4. Kiinnitä ilmansuodatin.

- 1 Aseta ilmansuodattimen ripustusosa takana olevaan kielekkeeseen.
- 2 Ripusta ilmansuodattimen osa edessä olevaan kielekkeen päinvastaisessa järjestyksessä kuin irrottaessa.



5. Sulje imupaneeli.

Sulje imupaneeli päinvastaisessa järjestyksessä kuin vaiheessa 1.

6. Virran kytkemisen jälkeen sammuta

kaukosäätimessä ilmaisimessa "Time to clean filter".

- Lisätietoja on kaukosäätimen käyttöoppaassa.
- Ilmaisimessa voidaan sammuttaa laitteen ollessa käynnissä tai pysäytettynä.

ILMAN ULOSTULON, IMUPANEELIN, ULKOPUOLEN JA KAUKOSÄÄTIMEN PUHDISTAMINEN

- Pyyhi ne kuivalla, pehmeällä liinalla.
- Jos tahraa ei voi pyyhkiä pois, kostuta liinaa vedellä laimennetulla neutraalilla pesuaineella ja väännä liina kuivaksi. Kun olet pyyhkinyt tahrat pois tällä liinalla, pyyhi kuivalla liinalla.
- Puhdista imupaneeli, kun olet sulkenut sen.

HUOMAA

- Älä käytä kaupallisesti saatavana olevia aineita, kuten bensiiniä, bentseeniä, tinneriä, kiillotusjauhetta tai nestemäisiä hyönteismyrkkyjä. Muuten seurauksena voi olla haalistumista ja muodonmuutoksia.
- Älä pese niitä vedellä, jonka lämpötila on 50°C tai korkeampi. Muuten seurauksena voi olla haalistumista ja muodonmuutoksia.

4. ÄÄNENPAINETASO

- Äänenpainetaso on alle 70 dB(A).

DAIKIN INDUSTRIES, LTD.

Head office:
Umeda Center Bldg., 2-4-12, Nakazaki-Nishi,
Kita-ku, Osaka, 530-8323 Japan

Tokyo office:
JR Shinagawa East Bldg., 2-18-1, Konan,
Minato-ku, Tokyo, 108-0075 Japan

DAIKIN EUROPE N.V.

Zandvoordestraat 300, B-8400 Oostende, Belgium