
Klimatizační jednotky – SYSTÉM *VRV*

MODELY

Stropní zařízení kazetového typu se 2 výstupy

FXCQ20AVEB

FXCQ50AVEB

FXCQ25AVEB

FXCQ63AVEB

FXCQ32AVEB

FXCQ80AVEB

FXCQ40AVEB

FXCQ125AVEB

Děkujeme vám za nákup tohoto výrobku.
Před použitím jednotky si pozorně přečtěte tento návod k obsluze.
Protože se tento návod k obsluze týká vnitřní jednotky, informujte se také v návodech k obsluze přiloženým k venkovním jednotkám a dálkovému ovladači.
Po prostudování si návod uschovejte pro pozdější potřebu.

OBSAH

1. BEZPEČNOSTNÍ UPOZORNĚNÍ.....	1
2. NÁZVY A FUNKCE SOUČÁSTÍ.....	4
3. ÚDRŽBA (PRO SERVISNÍ PERSONÁL).....	4
4. ÚROVEŇ AKUSTICKÉHO TLAKU.....	5

Originální příručka je napsána v angličtině. Všechny ostatní jazyky jsou překladem originálního návodu.

Důležité informace ohledně použitého chladiva

Tento produkt obsahuje fluorované skleníkové plyny podléhající Kjótskému protokolu.

Typ chladiva	R410A
Hodnota parametru GWP ⁽¹⁾	1975

⁽¹⁾ GWP = global warming potential – potenciál globálního oteplování

V souladu s evropskou nebo místní legislativou může být nutné provádět pravidelné kontroly těsnosti a úniku chladiva. Podrobnější informace si vyžádejte od místního prodejce.

1. BEZPEČNOSTNÍ UPOZORNĚNÍ

Doporučujeme, abyste si tento návod k obsluze pozorně přečetli, než začnete jednotku používat. Jen tak budete moci s výhodou využít všech funkcí klimatizačního zařízení a předejete poruchám následkem chybného ovládání. Tato jednotka se dodává za podmínky "zařízení nepřístupné široké veřejnosti".

Tento spotřebič je určen k použití odborníky nebo školenými uživateli v obchodech, v lehkém průmyslu a na farmách, nebo pro komerční použití určenými osobami.

Tento spotřebič může být používán dětmi staršími 8 let a osobami se sníženými psychickými, smyslovými či mentálními schopnostmi, nedostatkem zkušeností a znalostí, pokud je nad nimi zajištěn dohled nebo jim byly předány pokyny týkající se obsluhy tohoto spotřebiče bezpečným způsobem a rozumějí veškerým nebezpečím. Děti si nesmí se zařízením hrát. Čištění a uživatelská údržba mohou být prováděny pouze osobami, které jsou uvedeny v příručce.

Zařízení není určeno k použití malými dětmi nebo nemohoucími osobami bez dohledu, které nejsou k ovládání klimatizační jednotky způsobilí. Výsledkem by mohlo být zranění nebo úraz elektrickým proudem.

- V této příručce jsou bezpečnostní informace rozděleny na **VAROVÁNÍ** a **VÝSTRAHY**. Dodržujte veškerá dále uvedená bezpečnostní opatření. Všechna jsou velmi důležitá pro zajištění bezpečnosti.

⚠ VÝSTRAHA..... Tento symbol upozorňuje na potenciálně nebezpečné situace, jejichž ignorování by mohlo mít za následek úmrtí nebo vážný úraz.

⚠ UPOZORNĚNÍ..... Tento symbol upozorňuje na potenciálně nebezpečné situace, jejichž ignorování by mohlo mít za následek lehké nebo středně těžké zranění. Tento symbol může být použit také k varování před nebezpečnými praktikami.

- Po přečtení si tento návod uložte na dostupném místě, abyste do něj mohli v případě potřeby kdykoliv nahlédnout. Pokud toto zařízení předáte novému uživateli, předejte mu také tento návod k obsluze.

⚠ VÝSTRAHA

Dojde-li k poruše klimatizační jednotky (zápach z hoření atd.), odpojte napájení klimatizační jednotky a obraťte se na svého dodavatele.

Další provoz zařízení za neobvyklých okolností může způsobit poruchu, úraz elektrickým proudem nebo požár.

O úpravách, opravách a údržbě klimatizačního zařízení se poraďte s místním dodavatelem.

Nesprávně provedená práce může mít za následek únik vody, úraz elektrickým proudem nebo požár.

Zkontrolujte použití správných pojistek s odpovídající jmenovitou hodnotou.

Nepoužívejte nevhodné pojistky, měděné ani jiné vodiče jako náhradu, protože by to mohlo mít za následek úraz elektrickým proudem nebo poškození klimatizační jednotky.

Při zaplavení klimatizační jednotky v důsledku přírodní katastrofy (například záplavy nebo tajfun) se poraďte s místním prodejcem.

Klimatizační jednotku v takovém případě nikdy nemyjte vodou, mohlo by dojít k úrazu elektrickým proudem nebo požáru.

Pomocí dálkového ovládání spustíte nebo zastavíte klimatizační jednotku. Nikdy pro tento účel nepoužívejte napájecí jistič.

V opačném případě může dojít k požáru nebo prosakování vody. Pokud je pro případ výpadku napájení k dispozici automatické resetování ovládání a došlo by k obnově napájení, mohl by se ventilátor nečekaně roztočit a způsobit úraz.

Klimatizační jednotku nepoužívejte v atmosféře znečištěné olejovými parami (například páry jedlého nebo strojního oleje).

Olejové páry mohou způsobit poškození součástí klimatizační jednotky, úraz elektrickým proudem nebo požár.

Poblíž klimatizační jednotky nepoužívejte hořlavé materiály (například spreje na vlasy nebo insekticidy). Klimatizační jednotku nečistěte organickými rozpouštědly (například ředidlo nátěrů).

Použití organických rozpouštědel může mít za následek poškození klimatizační jednotky, úrazy elektrickým proudem nebo požár.

Tuto klimatizační jednotku nepoužívejte v místech s nadměrným olejovým kouřem (například kuchyně) nebo v místech s hořlavými, korozivními plyny nebo kovovým prachem.

Použití klimatizační jednotky na takových místech může mít za následek požár nebo selhání jednotky.

V případě úniku chladiva zabraňte kontaktu plynů s otevřeným ohněm.

Pokud klimatizační jednotka nepracuje správně, tzn. nechladí nebo neohřívá vzduch, může být příčinou únik chladiva. V takovém případě požádejte o pomoc svého místního prodejce. Chladivo použité v klimatizačním zařízení je bezpečné a za normálních okolností neuniká. Jestliže však chladivo unikne a dostane se do styku s ohněm hořáku, topením nebo vařičem, může způsobit vznik nebezpečných plynů. Za těchto okolností vypněte klimatizační jednotku a kontaktujte místního prodejce. Klimatizační zařízení nepoužívejte, dokud pracovník servisu nepotvrdí, že byl únik chladiva opraven.

Do nasávání a výstupu vzduchu nikdy nestrkejte žádné předměty, zejména ne tyčky, prsty atd.

Výsledkem kontaktu s lopatkami rychle se otáčejícího ventilátoru klimatizační jednotky může být úraz.

Se svým místním dodavatelem se poraďte o vyčištění vnitřku klimatizačního zařízení.

Nevhodné čištění může způsobit poškození plastových dílů, únik vody a další škody a také úraz elektrickým proudem.

Nezapomínejte, že delší vystavení přímému proudu studeného nebo teplého vzduchu z klimatizační jednotky nebo příliš studenému či příliš teplému vzduchu může být nebezpečné pro vaše fyzické zdraví a kondici.

Poraďte se s místním dodavatelem o instalaci.

Nesprávně provedená práce může mít za následek únik vody, úraz elektrickým proudem nebo požár.

O připojení příslušenství se poraďte s odborníky a používejte výhradně příslušenství specifikované výrobcem.

Nesprávně provedená instalace může mít za následek únik vody, úraz elektrickým proudem nebo požár.

O přemístění a opětovné instalaci klimatizační jednotky se poraďte se svým místním dodavatelem.

Nesprávně provedená práce může mít za následek únik vody, úraz elektrickým proudem nebo požár.

Zajistěte uzemnění klimatizační jednotky.

Klimatizační jednotku neuzemňujte k potrubí, bleskosvodu ani uzemnění telefonního vedení. Nedokonalé uzemnění může způsobit úraz elektrickým proudem nebo požár.

Intenzivní nárazový proud blesku nebo jiného zdroje může způsobit poškození klimatizačního zařízení.

Zajistěte instalaci jističe svodového zemnicího proudu.

Zanedbání nutnosti instalovat jistič uzemnění může mít za následek úraz elektrickým proudem nebo požár.

K napájení klimatizačního zařízení použijte samostatný elektrický obvod.

Použití jiného napájení může mít za následek nadměrný vznik tepla, požár nebo selhání klimatizační jednotky.

V případě úniku chladiva se poraďte se svým místním dodavatelem.

Je-li klimatizační jednotka instalována v malé místnosti, je potřeba zavést taková opatření, aby ani v případě úniku chladiva nepřekročilo jeho množství povolenou mez koncentrace. Jinak může dojít k nehodě v důsledku vyčerpání kyslíku.

UPOZORNĚNÍ

Na malé děti je třeba dohlédnout, aby si nehrály s vnitřní jednotkou ani s dálkovým ovladačem. Náhodné ovládání dítětem by mohlo vést ke zranění nebo úrazu elektrickým proudem.

Nedovolujte dětem pokládat jakékoliv věci na venkovní jednotku a nedovolte jim lézt po ní. Pád by mohl mít za následek úraz.

Nedovolujte dětem, aby si hrály na venkovní jednotce nebo v její blízkosti.

Neopatrný dotek by mohl vyústit v úraz.

Děti, zvířata ani rostliny nikdy nevystavujte přímému působení proudu vzduchu z vnitřní jednotky, protože to může mít na ně nepříznivý vliv.

Poblíž klimatizační jednotky neumísťujte hořlavé spreje ani nemanipulujte s obaly sprejů, protože by důsledkem mohl být požár.

Klimatizační jednotku nebo dálkový ovladač nikdy nemyjte vodou, mohlo by dojít k úrazu elektrickým proudem nebo požáru.

Na vnitřní jednotku nikdy neumísťujte nádoby s vodou, mohlo by dojít k úrazu elektrickým proudem nebo požáru.

Do vzdálenosti 1 metru od výstupu vzduchu neumísťujte hořlavé nádoby (například spreje).

Působením tepla na výstupu vnitřní nebo venkovní jednotky by nádobka mohla vybuchnout.

Před plánovaným dlouhodobým odstavením klimatizační jednotky vypněte hlavní vypínač napájení.

V opačném případě se klimatizační jednotka může zahřívat nebo vznítit vlivem akumulace prachu.

Do bezprostřední blízkosti venkovní jednotky neumísťujte žádné předměty a nedovolte, aby se kolem jednotky začaly hromadit odpadky, suť nebo listí.

Spadané listí je domovem mnoha zvířat, která pak mohou pronikat do jednotky. Dostanou-li se zvířata do jednotky, mohou způsobit poruchy, a jestliže se dotknou elektrických součástí, může se objevit kouř nebo dojít k požáru.

Před čištěním klimatizační jednotky ji vypněte a vypněte také jistič.

Jinak by mohlo dojít k úrazu elektrickým proudem.

Zařízení neovládejte mokřima rukama, zabráníte tak riziku úrazu elektrickým proudem.

Nikdy se nedotýkejte vnitřních částí dálkového ovladače.

Dotyk s určitými částmi uvnitř může způsobit úraz elektrickým proudem a poškození dálkového ovladače. O kontrolu a nastavení vnitřních částí požádejte svého místního dodavatele.

Pokud se v místnosti používá spolu s klimatizační jednotkou zařízení vybavené hořákem, zajistěte dostatečné větrání místnosti, aby nedošlo k vyčerpání kyslíku.

Dálkový ovladač nenechávejte na vlhkých místech.

Pokud by do dálkového ovladače pronikla voda, hrozí riziko probíjení elektrického proudu a poškození elektronických součástí.

Při čištění nebo kontrole vzduchového filtru dávejte pozor.

Práci ve výškách je třeba věnovat maximální pozornost. Pokud by lešení bylo nedostatečně stabilní, mohli byste spadnout nebo by se lešení mohlo skáčet a důsledkem by byl úraz.

U venkovní jednotky nesnímejte boční mřížku výstupu ventilátoru.

Kryt chrání před kontaktem s ventilátorem jednotky, který se otáčí vysokou rychlostí a mohl by způsobit úraz.

Aby nedošlo k úrazu, nedotýkejte se vstupu vzduchu ani hliníkových žaluzií klimatizační jednotky.

Přímo pod vnitřní nebo venkovní jednotku neumísťujte předměty, které by mohly být poškozeny vlhkostí.

Za určitých podmínek mohou kondenzace na jednotce či na potrubí chladiva, znečištění vzduchového filtru nebo zanesení odpadu způsobit odkapávání, které může znečistit nebo poškodit předmět pod jednotkou.

Topná tělesa neumísťujte přímo pod vnitřní jednotku, jejich teplo by mohlo způsobit deformace.

Na místa vystavená proudu vzduchu z klimatizační jednotky neumísťujte hořáky ani topidla či jiné předměty s otevřeným plamenem, protože proud vzduch by ovlivňoval jejich hoření.

Otvory pro vstup a výstup vzduchu nezakrývejte. Nedostatečný proud vzduchu může mít za následek nedostatečný výkon nebo problémy.

Klimatizační jednotku nepoužívejte k jiným účelům než k těm, ke kterým je určena.

Klimatizační jednotku nepoužívejte ke chlazení přesných přístrojů, potravin, rostlin, zvířat ani uměleckých předmětů, protože by mohlo dojít ke zhoršení výkonu, kvality nebo životnosti takových předmětů.

Klimatizační zařízení neinstalujte na místa, kde hrozí nebezpečí úniku hořlavých plynů.

V případě úniku hořlavých plynů mohou plyny v blízkosti klimatizační jednotky způsobit požár.

Zajistěte úplné vypuštění odpadní vody z drenážního potrubí.

Pokud vypouštěcí potrubí vody není provedeno správně, nebude z něj vytékat voda. Pak může dojít k ukládání nečistot v drenážním potrubí a k úniku vody. Pokud k tomu dojde, zastavte klimatizační jednotku a požádejte o pomoc místního prodejce.

• POZNÁMKY PRO PERSONÁL ÚDRŽBY

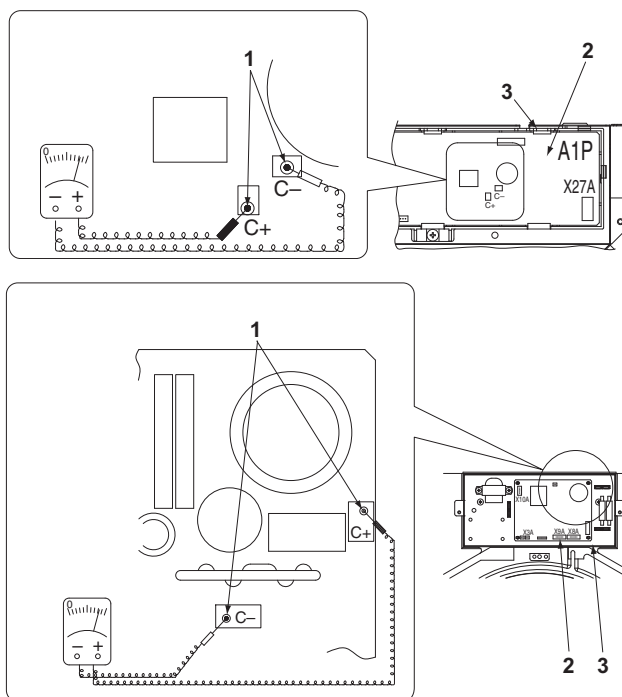
— ⚠ VÝSTRAHA —

⚡ RIZIKO ÚRAZU ELEKTRICKÝM PROUDEM NEBO POŽÁRU

- Před započítím kontroly elektrických součástí (vnitřek řídicí skříň, motor ventilátoru, vypouštěcí čerpadlo atd.) nezapomeňte odpojit veškeré napájení klimatizační jednotky.
- Při čištění tepelného výměníku demontujte výměník tepla a ujistěte se, že jsou demontovány také elektronické součásti nahoře.
(Pokud do nich pronikne čisticí prostředek, hrozí nebezpečí spálení součástí v důsledku poškození izolace).

⚡ UPOZORNĚNÍ! NEBEZPEČÍ ÚRAZU ELEKTRICKÝM PROUDEM

- Před zahájením práce vždy vypněte jistič napájení.
- Po dobu 10 minut po vypnutí napájení neotevírejte víko řídicí skříň s elektrickými obvody.
- Po otevření víka řídicí skříň změřte zbytkové napětí mezi body podle **obrázku 1** na desce tištěných spojů pomocí testeru a potvrďte, že napětí nejsou vyšší než 50 V DC.



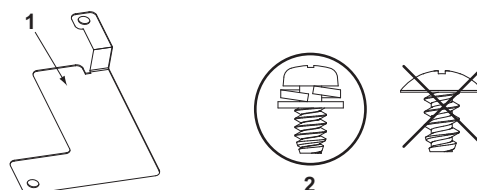
(pouze pro typ 80·125)

Obrázek 1

- 1 Měřicí body pro zbytkové napětí
- 2 Deska tištěného spoje
- 3 Řídicí skříňka

⚠ NEBEZPEČÍ ÚRAZU ELEKTRICKÝM PROUDEM

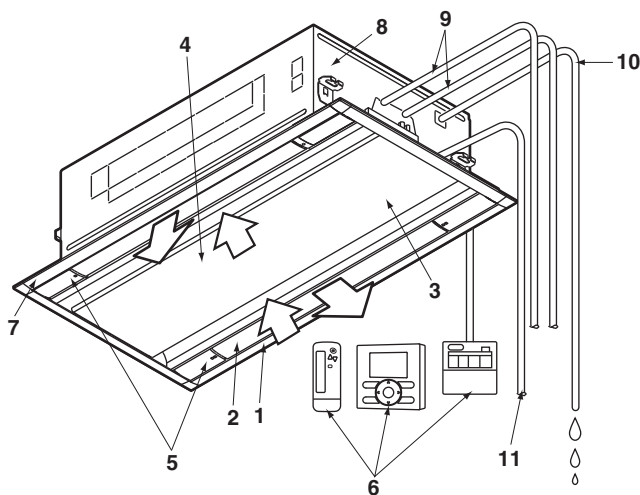
Při demontování kovových součástí podle pokynů níže se ujistěte, že budou namontovány šrouby s pružnou podložkou tak, jak byly předtím (zabezpečení zemnicí trasy).



- 1 Kovová součást
- 2 Šroub s pružnou podložkou
- O Správně
- X Nesprávně

- Po výpadku napájení se provoz spustí znovu automaticky.

2. NÁZVY A FUNKCE SOUČÁSTÍ



1	Výstup vzduchu
2	Vodorovná lopatka (ve výstupu vzduchu)
3	Sací panel
4	Vzduchový filtr (uvnitř mřížky sání) (Viz také "ÚDRŽBA (PRO SERVISNÍ PERSONÁL)" na straně 4.)
5	Identifikační značka výstupu vzduchu (□, □ □) Tuto značku použijte jako referenci pro nastavení směru proudění vzduchu. (pouze pro BRC1E52)
6	Dálkový ovladač (volitelné příslušenství) Dálkový ovladač nemusí být potřebný z konfigurace systému.
7	Ozdobný panel (volitelné příslušenství)
8	Zařízení k vypouštění odpadní vody (vestavěné) Vypouští vlhkost pocházející z místnosti, která vznikla během chlazení.
9	Potrubií chladiwa
10	Odtokové potrubí
11	Přenosové vedení Zemnicí vedení (poznámka) (Poznámka) Jedná se o vedení umožňující svedení elektrické energie z vnitřní jednotky do země, aby nedocházelo k úrazům elektrickým proudem nebo požáru v případě nouze. Zapojení napájení

3. ÚDRŽBA (PRO SERVISNÍ PERSONÁL)

ÚDRŽBU SMÍ PROVÁDĚT POUZE KVALIFIKOVANÝ SERVISNÍ TECHNIK

⚠ VÝSTRAHA

- **Nepoužívejte hořlavý plyn (například spreje s lakem na vlasy nebo insekticidy) v blízkosti klimatizační jednotky.**
- **Neotírejte klimatizační jednotku benzínem ani ředidlem.**
Mohlo by to způsobit úraz elektrickým proudem nebo požár.
- **Do nasávání, výstupu vzduchu nebo žaluzií určených ke směrování proudění vzduchu nikdy nestrkejte za provozu prsty ani jiné předměty.**
Ventilátor otáčející se vysokou rychlostí může způsobit úraz.

⚠ UPOZORNĚNÍ

- **Klimatizační jednotku nikdy nemyjte vodou.**
Mohlo by to způsobit úraz elektrickým proudem nebo požár v důsledku úniku.
- **Pokud ošetřujete klimatizační jednotku, nezapomeňte ji vypnout a odpojit také napájecí jistič.**
Pokud nebude napájecí zdroj odpojen, může dojít k úrazu elektrickým proudem nebo zranění.
- **Při práci na vyvýšeném místě si zajistěte pevnou oporu postoje.**
Pokud je lešení nebylo dostatečně stabilní, mohli byste spadnout nebo by se lešení mohlo skácat a důsledkem by byl úraz.

POZNÁMKA

- **Vzduchový filtr nevyjímejte (jedině za účelem jeho vyčištění).**
Mohlo by dojít k poruše.
- **Do vstupu vzduchu neumísťujte žádnou jinou látku (například kuchyňský ubrousek), než je schválený typ filtru.**
Mohl by klesnout výkon a docházet k zamrznání a úniku vody.

ČIŠTĚNÍ VZDUCHOVÝCH FILTRŮ

Zkontrolujte, zda dálkový ovladač nezobrazuje " " nebo "Čas vyčistit filtr".

- Signalizuje poté, co pracuje po jistou dobu.

POZNÁMKA

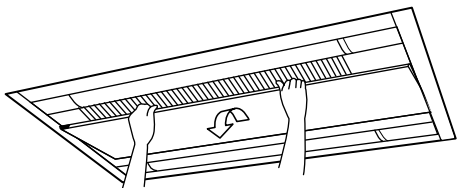
- Čas signalizace " " nebo "Čas vyčistit filtr" můžete změnit.
Pokud je vnitřní jednotka použita v prostoru, kde je vzduch více znečištěný, požádejte o vyřešení problému místního prodejce.

Znečištění	Čas do zobrazení signalizace
Normální	2500 hodin (ekvivalentní jednomu roku)
Více znečištění	1250 hodin (ekvivalentní jednomu roku)

- Pokud je odstranění znečištění vzduchového filtru problematické, filtr vyměňte.
(Náhradní vzduchový filtr lze objednat jako příslušenství.)

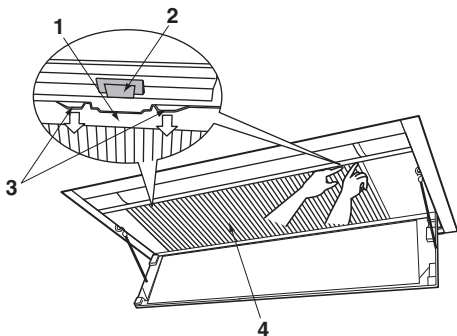
1. Otevřete sací panel.

Podržte jednu stranu sacího panelu a poté jej zatažením vytáhněte a otevřete.



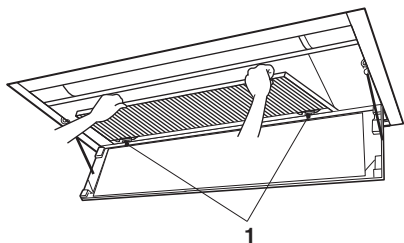
2. Vzduchový filtr vytáhněte ven.

1 Stiskněte oběma rukama ovladač vzduchového filtru ve směru šipky a sejměte zajišťovací část filtru z předního výčnětku jednu po druhé.



- 1 Zajišťovací část
- 2 Výčnělek
- 3 Otočný ovladač
- 4 Vzduchový filtr

2 Vytáhněte vzduchový filtr, odjistěte jej z výčnětku na zadní straně a vyjměte.



- 1 Výčnělek na zadní straně

3. Vzduchový filtr vyčistěte.

Znečištění odstraňte pomocí vysavače a filtr lehce omyjte vodou.

Pokud je vzduchový filtr znečištěn extrémně, omyjte jej neutrálním čisticím prostředkem pomocí měkkého kartáče.



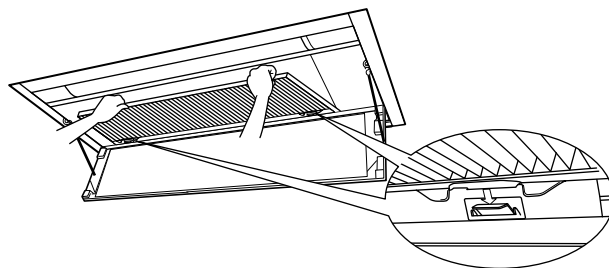
Po odkapání nechte vzduchový filtr vyschnout na stinném místě.

POZNÁMKA

- Vzduchový filtr nikdy nemyjte vodou o teplotě 50°C nebo vyšší.
V opačném případě by mohlo dojít ke ztrátě barvy nebo k deformaci.
- Vzduchový filtr nezahřívejte nad ohněm.
Mohlo by dojít ke spálení.

4. Vzduchový filtr upevněte.

- 1 Vložte zajišťovací část vzduchového filtru do výčnětku na zadní straně.
- 2 Zajistěte část vzduchového filtru do výčnětku na přední straně a to v opačném pořadí kroků demontáže.



5. Uzavřete sací panel.

Uzavřete sací panel způsobem uvedeným v kroku 1.

6. Po zapnutí napájení vypněte signalizaci "Čas vyčistit filtr" nebo "Čas vyčistit filtr" zobrazenou na dálkovém ovladači.

- Podrobnosti viz návod k obsluze dálkového ovladače.
- Signalizaci lze vypnout, když je systém v provozu nebo když je zastaven.

ČIŠTĚNÍ VÝSTUPU VZDUCHU, SACÍHO PANELU, VNĚJŠKU JEDNOTKY A DÁLKOVÉHO OVLADAČE

- Otrěte je suchou měkkou utěrkou.
- Pokud znečištění nelze odstranit, ponořte hadr do neutrálního čisticího prostředku naředěného vodou a hadr vyždímejte.
Po očištění nečistit hadrem je otrěte čistou utěrkou.
- Po uzavření vyčistěte sací panel.

POZNÁMKA

- Nepoužívejte benzin, benzen, ředidla, lešticí prášky ani kapalné insekticidy nebo jiné běžně dostupné prostředky.
V opačném případě by mohlo dojít ke ztrátě barvy nebo k deformaci.
- Nikdy tyto součásti nemyjte vodou o teplotě 50°C nebo vyšší.
V opačném případě by mohlo dojít ke ztrátě barvy nebo k deformaci.

4. ÚROVEŇ AKUSTICKÉHO TLAKU

- Hladina akustického tlaku je nižší než 70 dB(A).

DAIKIN INDUSTRIES, LTD.

Head office:
Umeda Center Bldg., 2-4-12, Nakazaki-Nishi,
Kita-ku, Osaka, 530-8323 Japan

Tokyo office:
JR Shinagawa East Bldg., 2-18-1, Konan,
Minato-ku, Tokyo, 108-0075 Japan

DAIKIN EUROPE N.V.

Zandvoordestraat 300, B-8400 Oostende, Belgium