
VRV SYSTEM**Klimatizácia**

MODELY

2-cestný ventilátor stropný kazetový typ

FXCQ20AVEB**FXCQ50AVEB****FXCQ25AVEB****FXCQ63AVEB****FXCQ32AVEB****FXCQ80AVEB****FXCQ40AVEB****FXCQ125AVEB**

Ďakujeme vám za nákup tohto výrobku.
Tento návod si dôkladne preštudujte, aby ste zabezpečili
správnu prevádzku.
Keďže je tento návod na obsluhu venovaný vnútornej
jednotke, preštudujte si aj návody na obsluhu vonkajšej
jednotky a diaľkového ovládača.
Po prečítaní návodu ho odložte pre budúce použitie.

OBSAH

1. BEZPEČNOSTNÉ PREVENTÍVNE OPATRENIA	1
2. NÁZVY A FUNKCIE DIELOV	4
3. ÚDRŽBA (PRE SERVISNÝCH PRACOVNÍKOV)	4

Pôvodný návod je v angličtine. Všetky ostatné jazyky sú preklady originálneho návodu.

Dôležité informácie týkajúce sa použitého chladiva

Tento výrobok obsahuje fluoridizované skleníkové plyny, pre ktoré platí kyótsky protokol.

Typ chladiva	R410A
Hodnota GWP ⁽¹⁾	1975

⁽¹⁾ GWP = global warming potential (potenciál globálneho oteplenia)

V závislosti od európskej alebo lokálnej legislatívy môžu byť potrebné pravidelné kontroly netesností chladiva.

Viac informácií získate od vášho miestneho predajcu.

1. BEZPEČNOSTNÉ PREVENTÍVNE OPATRENIA

Ak chcete získať úplné výhody z funkcií klimatizácie a vyhnúť sa poruchám v dôsledku nesprávnej obsluhy, odporúčame, aby ste si pred použitím dôkladne prečítali návod na obsluhu. Klimatizačné zariadenie prichádza na trh s označením "spotrebiče, ktoré nie sú prístupné verejnosti".

- **V tomto návode sú preventívne opatrenia rozdelené na VAROVANIA a UPOZORNENIA. Dodržujte všetky nižšie uvedené preventívne opatrenia. Všetky sú veľmi dôležité pre zabezpečenie bezpečnosti.**

⚠ VAROVANIE Označuje možnú nebezpečnú situáciu, ktorej ak sa nezabráni, môže mať za následok usmrtenie alebo vážne zranenia.

⚠ UPOZORNENIE Označuje možnú nebezpečnú situáciu, ktorej ak sa nezabráni, môže mať za následok menej vážne zranenie alebo poranenie. Môže sa tiež použiť ako upozornenie na nebezpečné praktiky.

- **Po prečítaní uschovajte tento návod na vhodnom mieste tak, aby ste si ho mohli v prípade potreby preštudovať. Ak sa zariadenie odovzdá inému používateľovi, nezabudnite odovzdať aj návod.**

⚠ VAROVANIE

Nezabudnite, že dlhé priame pôsobenie studeného alebo teplého vzduchu z klimatizácie alebo vzduchu, ktorý je studený alebo príliš teplý môže poškodiť váš fyzický a zdravotný stav.

Ak má klimatizácia poruchu (vychádza z nej zápach po spálení atď.), vypnite elektrické napájanie klimatizácie a spojte sa s miestnym predajcom.

Pokračovanie v prevádzke za takých okolností by malo za následok poruchu, zasiahnutie elektrickým prúdom alebo vznik požiaru.

Inštalčné práce prejednávajte s miestnym predajcom.

Práce vykonané vlastnými silami môžu spôsobiť únik vody, zasiahnutie elektrickým prúdom alebo vznik požiaru.

V prípade zmeny, opravy a údržby klimatizácie sa poraďte s vaším miestnym predajcom.

Nesprávne uskutočnené práce môžu spôsobiť únik vody, zasiahnutie elektrickým prúdom alebo vznik požiaru.

Do vstupu alebo výstupu vzduchu nestrkajte žiadne predmety vrátane tyčí, prstov atď.

Kontakt s lopatkami vysokorýchlostného ventilátora klimatizácie by mohol mať za následok zranenie osôb.

V prípade úniku chladiva zabezpečte protipožiarnu ochranu.

Ak klimatizácia nefunguje správne, t.j. nevytvára chladný alebo teplý vzduch, príčinou môže byť únik chladiva.

Poradte sa s vaším miestnym predajcom, aby vám pomohol. Chladivo v klimatizačnom zariadení je bezpečné a v normálnom prípade neuniká. Napriek tomu v prípade netesnosti môže styk s voľne prístupným horákom, ohrievačom alebo sporákom spôsobiť vytváranie škodlivého plynu. Zastavte prevádzku klimatizácie a poraďte sa s vaším miestnym predajcom. Klimatizáciu ďalej nepoužívajte, kým kvalifikovaný servisný pracovník nepotvrdí, že netesnosť bola opravená.

Poradte sa s vaším miestnym predajcom, čo máte robiť v prípade úniku chladiva.

Ak sa má klimatizácia nainštalovať v malej miestnosti, je nutné uskutočniť také opatrenia, aby ani v prípade úniku chladiva neprekročilo jeho množstvo povolenú hranicu. Inak by to mohlo viesť k vzniku nehody v dôsledku nedostatku kyslíka.

Požiadajte profesionálnych pracovníkov o poskytnutie príslušenstva a zaistite, aby sa používalo len príslušenstvo určené výrobcom.

V prípade, že vznikne porucha v dôsledku vášho postupu, môže to mať za následok únik vody, zasiahnutie elektrickým prúdom alebo vznik požiaru.

V prípade premiestnenia a opätovnej inštalácie klimatizácie sa poraďte s vaším miestnym predajcom.

Nesprávne uskutočnené inštalčné práce môžu spôsobiť netesnosť, zasiahnutie elektrickým prúdom alebo vznik požiaru.

Zaistite, aby sa používali poistky so správnou ampérovou hodnotou.

Nepoužívajte nesprávne poistky, medené alebo iné vedenia ako náhradu, keďže by to mohlo spôsobiť zasiahnutie elektrickým prúdom, vznik požiaru, zranenie alebo poškodenie klimatizácie.

Zaistite uzemnenie klimatizácie.

Jednotku neuzemňujte k potrubiu, bleskozvodu ani uzemneniu telefónneho vedenia.

Nesprávne uzemnenie môže spôsobiť zasiahnutie elektrickým prúdom alebo vznik požiaru.

Intenzívny nárazový prúd blesku alebo iného zdroja môže spôsobiť poškodenie klimatizačného zariadenia.

Zabezpečte inštaláciu prúdového chrániča.

Zanedbanie nutnosti inštalovať prúdový chránič môže mať za následok zasiahnutie elektrickým prúdom alebo vznik požiaru.

Ak bola klimatizácia zaliata v prípade prírodnej katastrofy, ako je povodeň alebo tajfún, poraďte sa s miestnym predajcom.

V takom prípade klimatizáciu neprevádzkujte, lebo inak môže dôjsť k vzniku poruchy, zasiahnutiu elektrickým prúdom alebo vzniku požiaru.

Spustíte alebo zastavíte prevádzku klimatizačného zariadenia pomocou diaľkového ovládača. Nikdy na tento účel nepoužívajte istič elektrického obvodu.

Inak môže dôjsť k vzniku požiaru alebo úniku vody.

Okrem toho, ak je povolený automaticky reset poruchy elektrického napájania a elektrické napájanie sa obnoví, ventilátor sa náhle spustí, čo môže spôsobiť zranenie osôb.

Klimatizáciu nepoužívajte v atmosfére znečistenej olejovými parami, napr. parami oleja na varenie alebo strojového oleja.

Olejové pary môžu spôsobiť poškodenie klimatizácie, zasiahnutie elektrickým prúdom alebo požiar.

Klimatizáciu nepoužívajte na miestach s veľkým množstvom dymu z oleja, napr. kuchyne alebo na miestach s horľavými plynmi, korozívnymi plynmi alebo kovovým prachom.

Použitie klimatizácie na takých miestach môže spôsobiť vznik požiaru alebo poruchu klimatizácie.

V blízkosti klimatizácie nepoužívajte horľavé materiály (napr. sprej na vlasy alebo insekticídy). Klimatizáciu nečistite organickými rozpúšťadlami ako je napr. riedidlo na farby.

Použitie organických rozpúšťadiel môže spôsobiť poškodenie klimatizácie, zasiahnutie elektrickým prúdom alebo požiar.

Nezabudnite pre klimatizáciu použiť samostatné elektrické napájanie.

Použitie každého iného elektrického napájania môže spôsobiť tvorbu tepla, vznik požiaru alebo poruchu klimatizácie.

S vašim miestnym predajcom prejedajte vyčistenie vnútra klimatizácie.

Nesprávne čistenie môže spôsobiť porušenie plastových dielov, únik vody a iné poškodenie alebo zasiahnutie elektrickým prúdom.



UPOZORNENIE

Klimatizáciu nepoužívajte na iný účel, než je ten, na ktorý je určená.

Klimatizáciu nepoužívajte na chladenie presných prístrojov, potravín, rastlín, zvierat alebo umeleckých diel, keďže by to mohlo mať vplyv na výkon, kvalitu a životnosť príslušných predmetov.

Neodstraňujte bočnú mriežku výstupu vonkajšej jednotky.

Ochranný kryt chráni pred vysokorýchlostným ventilátorom jednotky, ktorý môže spôsobiť zranenie.

Aby nedochádzalo k vyčerpaniu kyslíka, zabezpečte, aby miestnosť bola dostatočne vetraná, ak sa spolu s klimatizáciou používa zariadenie ako je napr. horák.

V blízkosti klimatizácie neumiestňujte horľavé spreje alebo neprevádzkujte striekacie nádoby, lebo by to malo za následok vznik požiaru.

Do 1 m od výstupu vzduchu nekladte žiadne horľavé nádoby, napr. obaly zo sprejov.

Nádoby môžu vybuchovať, lebo na ne môže vplyvať výstup teplého vzduchu z vnútornej alebo vonkajšej jednotky.

Pred čistením klimatizácie ukončíte jej prevádzku a vypnite hlavný vypínač.

Inak môže dôjsť k zasiahnutiu elektrickým prúdom alebo zraneniu.

Aby nedošlo k zasiahnutiu elektrickým prúdom, zariadenie neobsluhujte vlhkými rukami.

Priamo pod vnútornú alebo vonkajšiu jednotku neumiestňujte predmety, ktoré sú náchylné na vlhkosť.

Za určitých podmienok môže kondenzácia na jednotke alebo potrubí chladiva, znečistený vzduchový filter alebo upchatie vypúšťania spôsobiť kvapkanie, čo má za následok zničenie alebo poruchu príslušného predmetu.

Spotrebiče, ktoré vytvárajú plameň, neumiestňujte na miestach vystavených prúdeniu vzduchu z klimatizácie, lebo by to malo vplyv na spaľovanie horáka.

Ohrievače neumiestňujte priamo pod vnútornú jednotku, lebo vznikajúce teplo by mohlo spôsobiť deformáciu.

Vonkajšiu jednotku chráňte pred deťmi a zabráňte im ukladať na jednotku nejaké predmety.

Ak tak neurobíte alebo v prípade pádu, môže dôjsť k zraneniu.

Zabezpečte, aby deti, rastliny alebo zvieratá neboli vystavené priamemu prúdeniu vzduchu z vnútornej jednotky, lebo by to malo na nich nepriaznivý vplyv.

Klimatizáciu neumývajte vodou, lebo by to mohlo spôsobiť zasiahnutie elektrickým prúdom alebo vznik požiaru.

Nádoby s vodou (vázy s kvetmi atď.) neumiestňujte na vnútornú jednotku, lebo by to mohlo spôsobiť zasiahnutie elektrickým prúdom alebo vznik požiaru.

Klimatizáciu neinštalujte na miesta, kde hrozí nebezpečenstvo úniku horľavých plynov.

V prípade úniku plynu môže mať vytváranie plynu v blízkosti klimatizácie za následok vznik požiaru.

Odtok upravte tak, aby bolo zabezpečené dokonalé vypúšťanie.

Ak vypúšťacie potrubie nie je pripojené správne, vypúšťanie nebude fungovať. Vtedy sa vo vypúšťacom potrubí nahromadia nečistota a zvyšky a môžu spôsobiť únik vody. Za takých okolností zastavte prevádzku klimatizácie a potom to prekonzultujte s vašim miestnym predajcom.

Zariadenie nie je určené k používaniu malými deťmi alebo nemožnými osobami bez dozoru.

Môže to mať za následok zranenie alebo zasiahnutie elektrickým prúdom.

Deti musia byť pod dozorom, aby sa zabezpečilo, že sa nehrajú s vnútornou jednotkou alebo jej diaľkovým ovládačom.

Náhodné použitie zariadenia dieťaťom môže mať za následok zranenie alebo zasiahnutie elektrickým prúdom.

Aby nedošlo ku zraneniu, nedotýkajte sa vstupu vzduchu alebo hliníkových rebier klimatizácie.

Predmety neumiestňujte do priamej blízkosti vonkajšej jednotky a zabráňte hromadeniu listov a iných predmetov okolo jednotky.

Listy predstavujú teplý úkryt pre malé živočíchy, ktoré sa môžu dostať do jednotky. Ak vniknú do jednotky a ak prídu do styku s elektrickými súčiastkami, môžu spôsobiť vznik porúch, dymu alebo požiaru.

Nezakrývajte otvory pre vstup a výstup vzduchu. Nedostatočný prúd vzduchu môže mať za následok nedostatočný výkon alebo problémy.

Nenechajte deti hrať sa s vonkajšou jednotkou alebo okolo nej.

Pokiaľ by sa neopatrne dotkli zariadenia, mohlo by to mať za následok vznik úrazu.

Ak sa klimatizácia dlhšiu dobu nepoužíva, vypnite elektrické napájanie.

Inak bude klimatizácia horúca alebo môže dôjsť k požiaru v dôsledku nahromadenia sa prachu.

Nikdy sa nedotýkajte vnútorných častí diaľkového ovládača.

Neodoberajte predný panel. Dotyk určitých vnútorných dielov môže spôsobiť zasiahnutie elektrickým prúdom a poškodenie diaľkového ovládača. Kontrolu a nastavenie vnútorných dielov prejednávajte prosím s vaším miestnym predajcom.

Diaľkový ovládač nenechávajte bez dozoru, ak je riziko jeho navlhnutia.

Ak sa voda dostane do diaľkového ovládača, vzniká riziko prerazenia elektrického prúdu a poškodenia elektronických komponentov.

V čase čistenia alebo inšpekcie vzduchového filtra dávajte pozor na to, čo robíte.

Potrebná je veľmi opatrná činnosť, ktorej je nutné venovať najvyššiu pozornosť.

Ak je lešenie nestabilné, môžete spadnúť a tým si spôsobiť zranenie.

• POZNÁMKA PRE PRACOVNÍKOV ÚDRŽBY

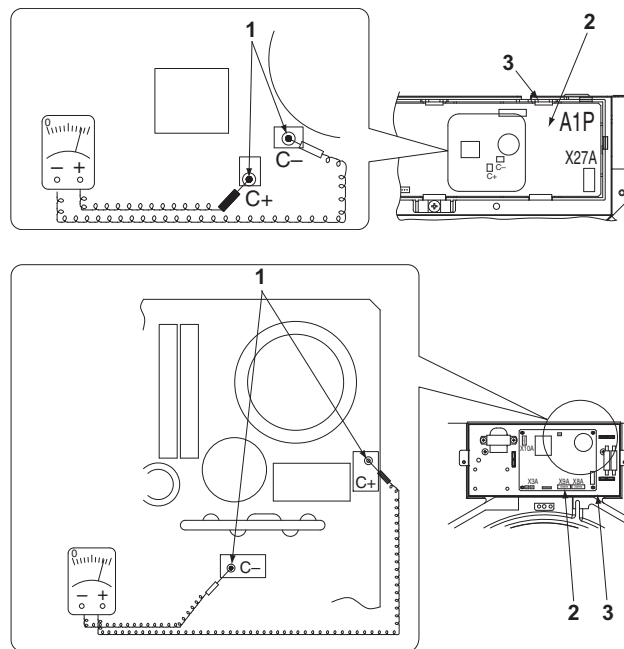
— ⚠ VARIOVANIE —

⚡ RIZIKO ZASIAHNUTIA ELEKTRICKÝM PRÚDOM ALEBO VZNIKU POŽIARU.

- Pred začatím kontroly elektrických dielov (skriňa elektrických komponentov, motor ventilátora, vypúšťacie čerpadlo atď.) zabezpečte odpojenie elektrického napájania celej klimatizácie.
- Pri čistení výmenníka tepla nezabudnite odobrať vyššie uvedené elektronické komponenty. (Ak sa na ne dostane čistiaci prostriedok, existuje nebezpečenstvo vyhorenia komponentov z dôvodu porušenia izolácie).

⚠ UPOZORNENIE! NEBEZPEČENSTVO ZASIAHNUTIA ELEKTRICKÝM PRÚDOM

- Pred uskutočňovaním prác vypnite elektrické napájanie.
- V dôsledku nebezpečenstva zasiahnutia elektrickým prúdom nikdy neotvárajte veko riadiacej skrine do 10 minút po vypnutí elektrického napájania.
- Po otvorení veka riadiacej skrine zmerajte meracím prístrojom bez dotyku s dielmi pod elektrickým napätím zvyšné napätie medzi bodmi karty s tlačnými obvodmi zobrazenými na **obr. 1** a presvedčte sa, či je zvyšné napätie =50 V alebo menej.

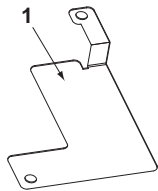


Obrázok 1

- 1 Body merania zvyšného elektrického napätia
- 2 Doska s tlačnými obvodmi
- 3 Riadiaca skriňa

⚠ NEBEZPEČENSTVO ZASIAHNUTIA ELEKTRICKÝM PRÚDOM

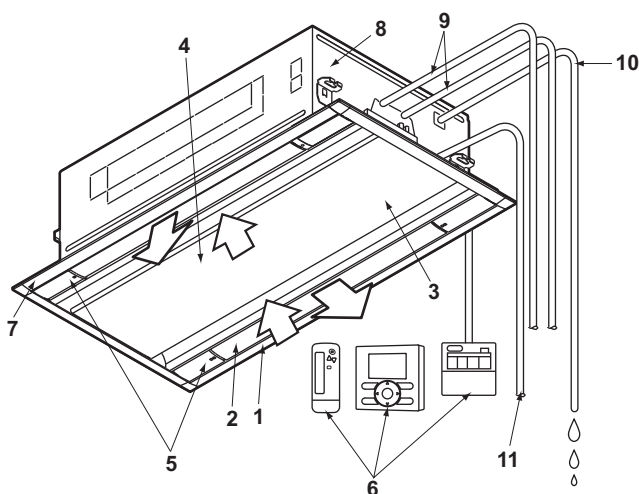
Pri demontáži kovového dielu tak, ako je zobrazené nižšie, nezabudnite naskrutkovať skrutky s pružnou podložkou tak ako boli predtým (na zabezpečenie cesty uzemnenia).



- 1 Kovový diel
2 Skrutka s pružnou podložkou
O Správne
X Nesprávne

- Automatické opätovné spustenie po zlyhaní elektrického napájania.

2. NÁZVY A FUNKCIE DIELOV



1	Výstup vzduchu
2	Vodorovná lopatka (vnútro výstupu vzduchu)
3	Panel nasávania
4	Vzduchový filter (vo vnútri panelu nasávania) (Vid' "ÚDRŽBA (PRE SERVISNÝCH PRACOVNÍKOV)" na strane 4)
5	Identifikačná značka výstupu vzduchu (□, □ □) Túto značku použite ako referenciu pre nastavenie smeru prúdenia vzduchu. (Ien pre BRC1E52)
6	Diaľkový ovládač (voliteľné prídavné príslušenstvo) V závislosti od konfigurácie systému nemusí byť potrebný diaľkový ovládač.
7	Ozdobný panel (voliteľné prídavné príslušenstvo)
8	Vypúšťacie zariadenie (vstavané) Vypúšťa vlhkosť odstránenú z miestnosti počas klimatizácie.
9	Chladiace potrubie
10	Vypúšťacie potrubie
11	Prenosové zapojenie Uzemnenie (Poznámka) (Poznámka) Je to vedenie zvodu elektrického prúdu z vnútornej jednotky do zeme, aby nedošlo k zasiahnutiu elektrickým prúdom alebo vzniku požiaru v prípade núdzovej situácie. Elektrické napájanie

3. ÚDRŽBA (PRE SERVISNÝCH PRACOVNÍKOV)

ÚDRŽBU MÔŽE VYKONÁVAŤ IEN KVALIFIKOVANÝ SERVISNÝ PRACOVNÍK

⚠ VAROVANIE

- V blízkosti klimatizácie nepoužívajte horľavé materiály (napr. sprej na vlasy alebo insekticídy).
- Klimatizáciu neutierajte benzénom alebo riedidlom. Môže spôsobiť zasiahnutie elektrickým prúdom alebo vznik požiaru.
- Do nasávania a výstupu vzduchu alebo vodorovnej klapky nikdy nekladajte prsty alebo tyčky. Keďže sa ventilátor otáča veľkou rýchlosťou, mohol by spôsobiť úraz.

⚠ UPOZORNENIE

- Klimatizačné zariadenie neumývajte vodou. V dôsledku netesností môže spôsobiť zasiahnutie elektrickým prúdom alebo vznik požiaru.
- Pri čistení klimatizácie bezpodmienečne ukončíte prevádzku klimatizácie a vypnete hlavný vypínač. Ak elektrické napájanie nebude odpojené, môže to spôsobiť zasiahnutie elektrickým prúdom a zranenie.
- Pri práci vo výškach je potrebné dávať veľký pozor. Ak je lešenie nestabilné, môžete spadnúť a tým si spôsobiť zranenie.

POZNÁMKA

- Vzduchový filter demontujte len v prípade, ak ho idete čistiť. Môže to spôsobiť poruchu.
- Na vstup sania nedávajte žiadny iný predmet (napr. papierovú vreckovku), než je správny vzduchový filter. Ak tak urobíte, zníži sa tým výkon a spôsobí zamrznutie alebo únik vody.

AKO ČISTIŤ VZDUCHOVÝ FILTER

Ak displej diaľkového ovládača zobrazuje " " alebo "Time to clean filter" (Čas pre čistenie vzduchového filtra), vzduchový filter vyčistite.

- Toto zobrazí po určitom čase prevádzky.

POZNÁMKA

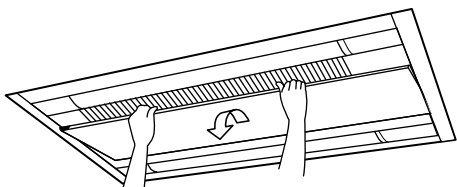
- Čas zobrazenia " " alebo "Time to clean filter" (Čas na vyčistenie filtra) môžete zmeniť. Ak sa jednotka používa v miestnosti, v ktorej je vzduch viac znečistený, požiadajte o riešenie vášho miestneho predajcu.

Znečistenie	Zobrazí sa čas do zobrazenia
Normálne	2 500 hodín (rovná sa jednému roku)
Viac znečistený	1 250 hodín (rovná sa pol roku)

- Ak je náročné odstrániť znečistenie vzduchového filtra, vymeňte ho. (Náhradný vzduchový filter je prídavné voliteľné príslušenstvo)

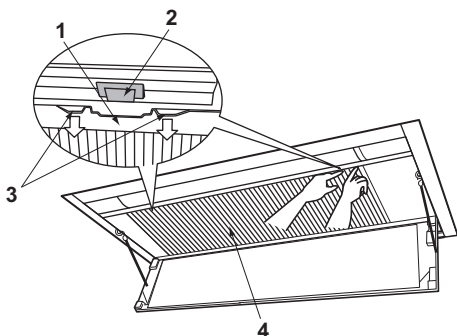
1. Otvorte panel nasávania.

Držte jednu stranu panelu nasávania, zdvihnite ju potiahnutím a panel otvorte.



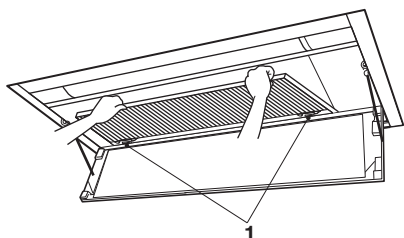
2. Vyberte vzduchový filter.

1 Oboma rukami zatlačte gombík vzduchového filtra v smere šípky a postupne odoberte zavesenú časť vzduchového filtra z čelného výčnelku jeden po druhom.



- 1 Závesná časť
- 2 Ukazovateľ
- 3 Gombík
- 4 Vzduchový filter

2 Vytiahnite vzduchový filter a zveste ho z výčnelku na zadnej strane a odoberte ho.



- 1 Výčnelok na zadnej strane

3. Vyčistite vzduchový filter.

Prach odstráňte pomocou vysávača a umyte ho vodou. Ak je vzduchový filter veľmi znečistený, použite jemnú kefu a neutrálny čistiaci prostriedok.



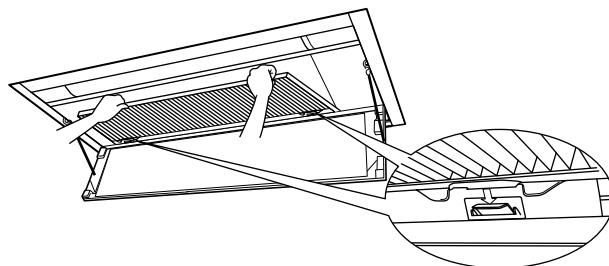
Po odstránení vody vzduchový filter vysušte v tieni.

POZNÁMKA

- Vzduchový filter neumývajte vodou s teplotou 50°C alebo vyššou. To môže spôsobiť zmenu farby alebo deformáciu.
- Filter chráňte pred otvoreným ohňom. Môže spôsobiť popálenie.

4. Nasadte vzduchový filter.

- 1 Závesnú časť vzduchového filtra vložte do výčnelku na zadnej strane.
- 2 Záveste časť vzduchového filtra vložte do výčnelku vpredu v opačnom poradí ako pri demontáži.



5. Uzavrite panel nasávania.

Panel nasávania uzavrite v opačnom poradí, než je uvedené v kroku 1 (strana 5).

6. Vypnite zobrazenie " " alebo "Time to clean filter" (Čas pre čistenie vzduchového filtra) zobrazené na diaľkovom ovládači po zapnutí elektrického napájania.

- Podrobnosti nájdete v návode na obsluhu diaľkového ovládača.
- Displej je možné resetovať počas prevádzky a pri odstavenom systéme.

AKO VYČISTIŤ VÝSTUP VZDUCHU, PANEL NASÁVANIA, EXTERIÉR A DIAĽKOVÝ OVLÁDAČ

- Utrite ich suchou jemnou handrou.
- Ak sa škvŕna nedá utrieť, namočte handru do neutrálneho čistiaceho prostriedku riedeného vodou, dobre ju vypláchnite. Po utretí škvŕny touto handrou ju vyžmýkajte so suchou látkou.
- Po uzavretí panelu nasávania ho vyčistite.

POZNÁMKA

- Nepoužívajte benzín, benzén, riedidlo, leštiaci prášok alebo tekutý insekticíd bežne predávané na trhu. To môže spôsobiť zmenu farby alebo deformáciu.
- Neumývajte ich vodou s teplotou 50°C alebo vyššou. To môže spôsobiť zmenu farby alebo deformáciu.

DAIKIN INDUSTRIES, LTD.

Head office:
Umeda Center Bldg., 2-4-12, Nakazaki-Nishi,
Kita-ku, Osaka, 530-8323 Japan

Tokyo office:
JR Shinagawa East Bldg., 2-18-1, Konan,
Minato-ku, Tokyo, 108-0075 Japan

DAIKIN EUROPE N.V.

Zandvoordestraat 300, B-8400 Oostende, Belgium