

---

**VRV SISTEM    Instalații de aer condiționat**

---

## MODELE

Tip casetă suspendată de tavan cu suflare pe 2 căi

<b>FXCQ20AVEB</b>	<b>FXCQ50AVEB</b>
<b>FXCQ25AVEB</b>	<b>FXCQ63AVEB</b>
<b>FXCQ32AVEB</b>	<b>FXCQ80AVEB</b>
<b>FXCQ40AVEB</b>	<b>FXCQ125AVEB</b>

Vă mulțumim că ați cumpărat acest produs.  
Citiți cu atenție acest manual de exploatare pentru  
a asigura funcționarea corectă.  
Întrucât acest manual de exploatare se referă la unitatea  
interioară, consultați de asemenea manualele de  
exploatare anexate unității exterioare și telecomenzii.  
După citirea manualului, păstrați-l la îndemână pentru  
consultare ulterioară.

## CUPRINS

1. MĂSURI DE PROTECȚIE .....	1
2. DENUMIRILE ȘI FUNCȚIILE PIESELOR.....	4
3. ÎNTREȚINEREA (PENTRU PERSONALUL DE DESERVIRE).....	4

Instrucțiunile originale sunt scrise în limba engleză. Toate versiunile în alte limbi sunt traduceri ale instrucțiunilor originale.

### Informații importante privind agentul frigorific utilizat

Acest produs conține gaze fluorurate cu efect de seră cuprinse în Protocolul de la Kyoto.

Tipul de agent frigorific	R410A
Valoare GWP <sup>(1)</sup>	1975

<sup>(1)</sup>GWP = potențial de încălzire globală

În funcție de legislația europeană sau locală, pot fi cerute controale periodice pentru scăpări de agent frigorific. Luați legătura cu agentul local pentru informații suplimentare.

## 1. MĂSURI DE PROTECȚIE

Pentru a beneficia din plin de avantajele funcțiilor instalației de aer condiționat și pentru a evita funcționarea defectuoasă datorită manipulării greșite, citiți cu atenție acest manual de exploatare înainte de utilizare.

Această instalație de aer condiționat se livrează cu condiția "aparate neaccesibile publicului".

### • Acest manual clasifică atenționările în AVERTIZĂRI și ATENȚIONĂRI.

**Aveți grijă să urmați atenționările de mai jos: Ele sunt foarte importante pentru asigurarea securității.**

**⚠ AVERTIZARE** .. Indică o situație potențial periculoasă care dacă nu este evitată va avea drept rezultat decesul sau accidentarea gravă.

**⚠ ATENȚIE** ..... Indică o situație potențial periculoasă care dacă nu este evitată va avea drept rezultat accidentarea ușoară sau moderată.  
Poate fi de asemenea utilizat pentru a alerta față de practicile nesigure.

- După citire, păstrați acest manual într-un loc convenabil astfel încât să-l puteți consulta ori de câte ori este necesar. Dacă echipamentul este transferat unui nou utilizator, aveți grijă să-i predați și manualul.

### ⚠ AVERTIZARE

Rețineți că expunerea directă, prelungită la aerul rece sau cald de la instalația de aer condiționat, sau la aer prea rece sau prea cald poate fi nociv pentru starea fizică și sănătatea dvs.

Când instalația de aer condiționat funcționează defectuos (emițând miros de ars, etc.) opriți alimentarea de la rețea a instalației de aer condiționat și luați legătura cu distribuitorul local.

Continuarea exploatării în astfel de condiții poate cauza defecțiuni, electrocutare, sau incendiu.

### Consultați distribuitorul local în privința instalării.

Executarea lucrării pe cont propriu poate cauza scăpări de apă, electrocutare sau incendiu.

**Consultați distribuitorul local în privința modificării, reparării și întreținerii instalației de aer condiționat.** Instalarea necorespunzătoare poate cauza scăpări de apă, electrocutare sau incendiu.

### Nu introduceți obiecte, tije, degetele etc., în priza de aer sau în orificiul de evacuare a aerului.

Contactul cu paletelile ventilatorului de turație înaltă a instalației de aer condiționat poate cauza accidentări.

### Ferți-vă de incendiu în cazul unei scăpări de agent frigorific.

Dacă instalația de aer condiționat nu funcționează corect, de ex. nu generează aer rece sau cald, aceasta poate fi cauzată de scăpările de agent de frigorific. Consultați distribuitorul local pentru asistență. Agentul frigorific utilizat pentru instalația de aer condiționat este nepericulos și în mod normal nu se scurge. Totuși, dacă agentul frigorific se scurge și intră în contact cu flacăra unui arzător, cu un încălzitor sau un cuptor poate genera compuși periculoși. Opriți instalația de aer condiționat și chemați distribuitorul local. Porniți instalația de aer condiționat după ce persoana calificată pentru service confirmă remediarea scăpărilor.

### Consultați distribuitorul local în legătură cu ce este de făcut în cazul scăpărilor de agent frigorific.

Când instalația de aer condiționat este instalată într-o încăpere mică, trebuie să luați măsurile corespunzătoare astfel încât cantitatea de agent frigorific scurs să nu depășească concentrația limită în cazul unei scăpări. În caz contrar, aceasta poate cauza accidente datorită epuizării oxigenului.

### Luați legătura cu personalul de specialitate despre montarea accesoriilor și aveți grijă să utiliza numai accesoriile specificate de fabricant.

Defectele rezultate în urma lucrărilor necorespunzătoare pot cauza scăpări de apă, electrocutare sau incendiu.

### Consultați distribuitorul local în privința schimbării locului și reînălțării instalației de aer condiționat.

Lucrările necorespunzătoare de instalare pot cauza scăpări, electrocutare sau incendiu.

### Aveți grijă să utilizați siguranțe cu amperajul corect.

Nu folosiți siguranțe necorespunzătoare sau sârmă din cupru sau alte materiale în locul siguranțelor, aceasta putând cauza electrocutare, incendiu, accidentare sau deteriorarea instalației de aer condiționat.

### Asigurați-vă că ați legat la pământ instalația de aer condiționat.

Nu conectați împământarea unității la o tubulatură de utilități, conductorul paratrăsnetului, sau o linie de împământare telefonică.

Împământarea incorectă poate duce la electrocutare sau incendiu.

Un supracurent înalt de la un fulger sau de la alte surse poate deteriora instalația de aer condiționat.

### Aveți grijă să instalați un întreruptor pentru scurgere la pământ.

Neinstalarea întreruptorului pentru scurgere la pământ poate cauza electrocutare sau incendiu.

**Consultați distribuitorul local dacă instalația de aer condiționat este inundată în urma unui dezastru natural, precum inundație sau taifun.**

Nu puneți în funcțiune instalația de aer condiționat în acest caz, altfel putând rezulta defecțiuni, electrocutare, sau incendiu.

**Porniți sau opriți instalația de aer condiționat cu telecomanda. Nu utilizați niciodată întreruptorul circuitului de alimentare în acest scop.**

Altfel, poate cauza incendii sau scurgeri de apă. În plus, dacă este prevăzută o comandă automată de repornire împotriva întreruperilor de curent și alimentare de la rețea este reluată, ventilatorul se va roti brusc, putând cauza accidentări.

**Nu folosiți instalația de aer condiționat într-o atmosferă contaminată cu vapori de ulei, precum vapori de ulei de gătit sau de ulei de mașină.**

Vaporii de ulei pot cauza fisurarea instalației de aer condiționat, electrocutare, sau incendiu.

**Nu folosiți instalația de aer condiționat în locuri cu fum uleios în exces, precum bucătării, sau în locuri cu gaze inflamabile, gaze corosive, sau pulberi metalice.**

Utilizarea instalației de aer condiționat în astfel de locuri poate cauza incendiu sau defectarea instalației de aer condiționat.

**Nu folosiți lângă instalația de aer condiționat materiale inflamabile (de ex., spray pentru păr sau insecticide).**

**Nu curățați instalația de aer condiționat cu solvenți organici precum diluant pentru vopsele.**

Utilizarea solvenților organici poate cauza instalației de aer condiționat prin fisurare, electrocutare, sau incendiu.

**Aveți grijă să folosiți un circuit electric de alimentare special alocat pentru instalația de aer condiționat.**

Utilizarea oricărei alte surse de alimentare cu curent poate cauza supraîncălzire, incendiu, sau defectarea instalației de aer condiționat.

**Consultați distribuitorul local pentru curățarea interiorului instalației de aer condiționat.**

Curățarea necorespunzătoare poate cauza deteriorarea pieselor din material plastic, scăpări de apă și alte daune, cât și electrocutare.



## ATENȚIE

**Nu folosiți instalația de aer condiționat în alte scopuri decât cele pentru care este destinată.**

Nu folosiți instalația de aer condiționat pentru răcirea aparatelor de precizie, alimentelor, plantelor, animalelor sau lucrărilor de artă, întrucât aceasta ar putea afecta negativ performanța, calitatea și/sau durata de viață a obiectului în cauză.

**Nu scoateți grila de pe partea de evacuare a unității exterioare.**

Apărătoarea protejează față de ventilatorul de turaj înalt al unității, care poate cauza accidentări.

**Pentru a evita epuizarea oxigenului, asigurați-vă că încăperea este aerisită adecvat dacă împreună cu instalația de aer condiționat este utilizat un echipament precum un arzător.**

**Nu plasați sprayuri inflamabile și nu folosiți recipiente cu spray lângă instalația de aer condiționat, aceasta putând cauza a incendii.**

**Nu puneți recipiente inflamabile, precum tuburi cu spray la mai puțin de 1 m de orificiul de evacuare a aerului.**

Recipientele pot exploda, putând fi afectate de aerul cald de la unitatea interioară sau exterioară.

**Înainte de curățare, asigurați-vă că ați scos instalația de aer condiționat din funcțiune, ați decuplat întreruptorul circuitului de alimentare.**

În caz contrar, se poate produce electrocutare și accidentare.

**Pentru a evita electrocutarea, nu acționați cu mâinile umede.**

**Nu plasați obiecte susceptibile la umezeală direct sub unitățile interioare sau exterioare.**

În anumite condiții, condensul de pe unitate sau de pe tubulatura de agent frigorific, filtrul de aer sau blocarea golirii pot cauza scurgeri de apă, având drept rezultat murdărirea sau defectarea obiectului în cauză.

**Nu plasați aparate care produc flăcări deschise în locuri expuse fluxului de aer din instalația de aer condiționat, acest lucru putând afecta performanța arzătorului.**

**Nu plasați încălzitoare direct sub unitatea interioară, căldura rezultată putând cauza deformarea acesteia.**

**Nu permiteți urcarea copiilor pe unitatea exterioară și nu plasați nici un obiect de ea.**

Căderea sau rostogolirea pot genera accidentări.

**Aveți grijă să nu expuneți copiii, plantele sau animalele direct fluxului de aer de la unitatea interioară, acesta putând avea efecte nefavorabile.**

**Nu spălați instalația de aer condiționat cu apă, aceasta putând cauza electrocutare sau incendiu.**

**Nu plasați recipiente cu apă (vaze cu flori, etc.) pe unitatea interioară, aceasta putând cauza electrocutare sau incendiu.**

**Nu montați instalația de aer condiționat în locuri unde există pericol de scăpări de gaze inflamabile.**

În cazul unei scăpări de gaz, acumularea gazului lângă instalația de aer condiționat poate cauza un incendiu.

**Instalați corespunzător tubulatura de golire pentru a asigura o golire completă.**

Dacă tubulatura de golire nu este executată corespunzător, golirea nu se va realiza. Apoi, murdăria și resturile se pot acumula în tubulatura de golire, cauzând scurgeri de apă. Dacă se întâmplă acest lucru, opriți instalația de aer condiționat și cereți asistența distribuitorului local.

**Aparatul nu este destinat utilizării de către copii mici sau persoane incompetente pentru exploatarea instalațiilor de aer condiționat.**

Pericol de accidentări și electrocutare.

**Copiii trebuie supravegheați pentru a nu-i lăsa să se joace cu unitatea interioară sau cu telecomanda.**

Exploatarea accidentală de către un copil poate cauza accidentări sau electrocutare.

**Pentru a evita accidentarea, nu atingeți priza de aer sau aripioarele din aluminiu ale instalației de aer condiționat.**

**Nu plasați obiectele în imediata apropiere a unității exterioare și nu permiteți acumularea de frunze și alte reziduuri în jurul unității.**

Frunzele pot atrage animalele mici care pot pătrunde în unitate. Ajunse în unitate, aceste animale pot cauza defecțiuni, fum sau incendiu când contactează piesele electrice.

**Nu blocați prizele și orificiile de evacuare a aerului.** Debitul diminuat de aer poate cauza scăderea performanței sau probleme.

**Nu lăsați copiii să se joace pe sau în jurul unității exterioare.**

Dacă ating întâmplător unitatea, se pot produce accidentări.

**Decuplați alimentarea de la rețea. când instalația de aer condiționat nu va fi utilizată un timp mai îndelungat.**

În caz contrar, instalația de aer condiționat se poate încălzi sau se poate aprinde datorită acumulării de praf.

**Nu atingeți niciodată piesele interne ale telecomenzii.**

Nu scoateți panoul frontal. Atingerea anumitor componente interne cauzează electrocutare și deteriorarea telecomenzii. Vă rugăm să consultați distribuitorul local despre verificarea și reglarea componentelor interne.

**Nu lăsați telecomandă în locuri unde există pericol de udare.**

Dacă în telecomandă pătrunde apă, există riscul unor scurgeri de electricitate și deteriorării componentelor electronice.

**Procedați cu atenție în timpul curățării sau inspecției filtrului de aer.**

Este nevoie de lucru la înălțime, ceea ce necesită atenție sporită.

Dacă schela este instabilă, vă puteți răsturna sau cădea, rezultând accidentări.

#### • NOTĂ PENTRU PERSONALUL DE SERVICE

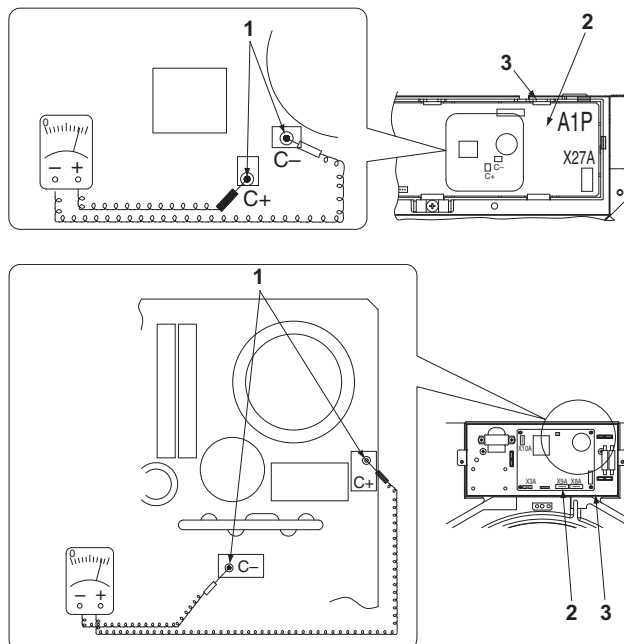
#### ⚠️ AVERTIZARE

#### ⚠️ RISC DE ELECTROCUTARE SAU INCENDIU.

- La controlul componentelor electrice (precum interiorul cutiei de control, motorul ventilatorului, pompa de golire, etc.), aveți grijă să opriți complet alimentarea de la rețea a instalației de aer condiționat.
- Când curățați schimbătorului de căldură, aveți grijă să îndepărtați componentele electronice de mai sus. (Dacă intră în contact cu agenții de curățare, există un risc de ardere a componentelor datorită degradării izolației).

#### ⚠️ ATENȚIE! PERICOL DE ELECTROCUTARE

- Opriți alimentarea de la rețea înainte lucrului.
- Nu deschideți niciodată capacul cutiei de control la mai puțin de 10 minute după întreruperea alimentării de la rețea deoarece există o tensiune reziduală.
- După deschiderea capacului cutiei de control, măsurați cu un tester tensiunea reziduală între punctele de pe placa cu circuite imprimate prezentate în **Fig. 1** fără a atinge piesa sub tensiune și confirmați că tensiunea reziduală este de 50 V c.c. sau mai mică.

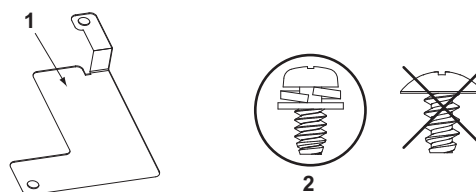


**Figura 1**

- 1 Punctele de măsurare a tensiunii reziduale
- 2 Placă cu circuite imprimate
- 3 Cutie de control

#### ⚠️ RISC DE ELECTROCUTARE

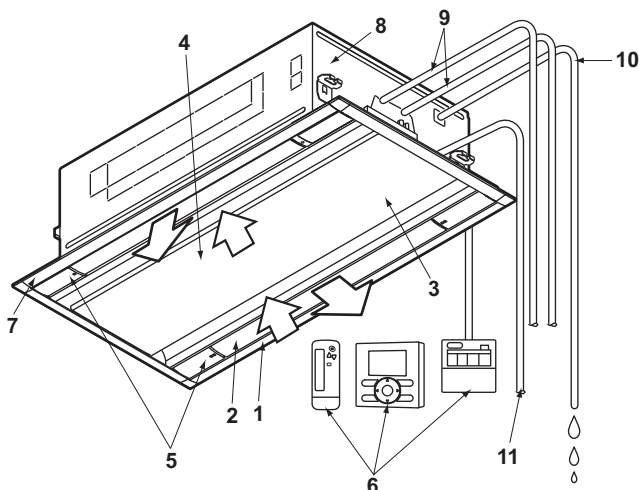
Când demontați piesa din metal prezentată mai jos, aveți grijă să le instalați cu șuruburi cu șaibă de siguranță așa cum au fost (pentru a asigura calea de împământare).



- 1 Piesă din metal
  - 2 Șurub cu șaibă de siguranță
- O Corect  
X Greșit

- După întreruperea alimentării de la rețea, funcționarea va reporni automat.

## 2. DENUMIRILE ȘI FUNCȚIILE PIESELOR



1	Evacuarea aerului
2	Paletă orizontală (în interiorul orificiului de evacuare a aerului)
3	Panoul aspirației
4	Filtru de aer (în interiorul panoului aspirației) (Consultați " <b>ÎNTREȚINEREA (PENTRU PERSONALUL DE DESERVIRE)</b> " la pagina 4)
5	Marcajul de identificare a orificiului de evacuare a aerului (□, □ □) Utilizați acest marcaj ca referință pentru setarea direcției fluxului de aer. (numai pentru BRC1E52)
6	Telecomandă (accesoriu opțional) Telecomanda poate să nu fie necesară, în funcție de configurația sistemului.
7	Panoul decorativ (accesoriu opțional)
8	Dispozitiv de golire (integrat) Scurge umiditatea din cameră eliminată în timpul operațiunii de răcire.
9	Tubulatura agentului frigorific
10	Tubulatura de golire
11	Cablajul transmisiei Cablajul împământării (Notă) (Notă) Este un cablaj care permite curgerea electricității de la unitatea interioară la pământ pentru prevenirea electrocutării sau a unui incendiu în caz de urgență. Cablajul alimentării de la rețea

## 3. ÎNTREȚINEREA (PENTRU PERSONALUL DE DESERVIRE)

ÎNTREȚINEREA POATE FI EXECUTATĂ NUMAI DE PERSOANE CALIFICATE PENTRU ÎNTREȚINERE

### ⚠️ AVERTIZARE

- Nu folosiți gaze inflamabile (precum spray de păr și insecticide) lângă instalația de aer condiționat.
- Nu ștergeți instalația de aer condiționat cu benzină sau diluant.  
Aceasta poate cauza fisuri, electrocutare sau incendiu.
- Nu puneți degetele sau orice tije în priza de aer, orificiul de evacuare a orizontal sau paleta orizontală.  
Ventilatorul se rotește cu turație mare putând cauza accidentări.

### ⚠️ ATENȚIE

- Nu spălați instalația de aer condiționat cu apă.  
Acest lucru poate cauza electrocutare sau a incendiu datorită scăpărilor.
- Aveți grijă să decuplați instalația de aer condiționat când efectuați îngrijirea instalației de aer condiționat și deconectați întreruptorul rețelei de alimentare.  
Dacă sursa de alimentare este deconectată, poate cauza electrocutare și accidentări.
- Aveți grijă cum vă sprijiniți când lucrați la înălțime.  
Dacă schela este instabilă, vă puteți răsturna sau cădea, rezultând accidentări.

### NOTĂ

- Nu scoateți filtrul de aer decât pentru curățare.  
Acest lucru poate cauza defecțiuni.
- Nu instalați pe priza de aer nimic altceva (precum prosoape de hârtie) decât filtrele de aer specificate.  
Performanța poate fi diminuată și poate cauza înghețare/scăpări de apă.

### CUM SE CURĂȚĂ FILTRUL DE AER

Când telecomanda indică " " sau "Time to clean filter" (este timpul ca filtrul de aer să fie curățat), curățați filtrul de aer.

- Această indicație apare după funcționarea pentru o anumită perioadă de timp.

### NOTĂ

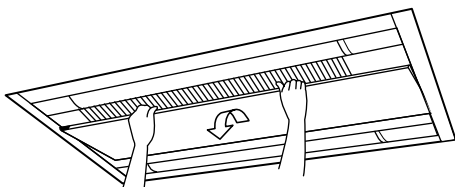
- Puteți schimba timpul indicației " " sau "Time to clean filter".  
Dacă unitatea este utilizată într-un spațiu unde aerul este mai contaminat, cereți o soluție distribuitorului local.

Contaminare	Timpul până la afișarea indicației
Normală	2500 ore (echivalentul pentru un an)
Mai contaminat	1250 ore (echivalentul pentru o jumătate de an)

- Dacă eliminarea contaminării filtrului de aer devine dificilă, înlocuiți filtrul de aer.  
(Filtrul de aer pentru schimb este un accesoriu opțional)

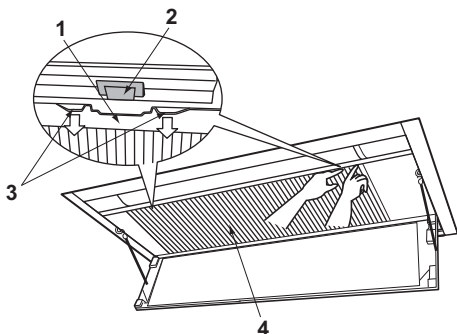
### 1. Deschideți panoul aspirației.

Țineți o parte a panoului aspirației, trageți în sus cu ridicare și deschideți panoul.



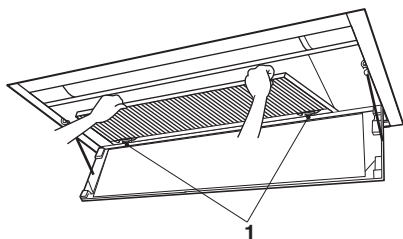
### 2. Scoateți filtrul de aer.

1 Apăsați butonul filtrului de aer în direcția săgeții cu ambele mâini și îndepărtați piesa de agățare a filtrului de aer din urechea din față una câte una.



- 1 Piesa de agățare
- 2 Ureche
- 3 Buton
- 4 Filtru de aer

2 Trageți filtrul de aer și desprindeți-l de pe urechea din spate pentru a-l scoate.



- 1 Urechea din spate

### 3. Curățați filtrul de aer.

Curățați contaminarea cu un aspirator sau spălați-o cu apă.

Dacă filtrul de aer este extrem de contaminat, spălați-l cu un detergent neutru utilizând o perie moale.



După îndepărtarea apei, uscați filtrul de aer la umbră.

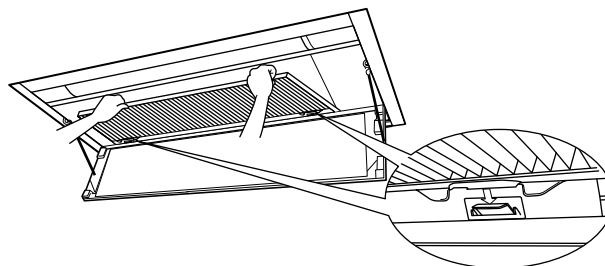
### NOTĂ

- Nu spălați filtrul de aer cu apă de 50°C sau mai caldă. Acest lucru poate cauza decolorare și deformare.
- Nu încălziți filtrul cu foc. Aceasta poate cauza ardere.

### 4. Fixați filtrul de aer.

1 Introduceți piesa de agățare a filtrului de aer în urechea din spate.

2 Agățați piesa filtrului de aer în urechea din față în ordinea inversă față de demontare.



### 5. Închideți panoul aspirației.

Fixați panoul în ordinea inversă a celei menționate la pasul 1 (pagina 5).

### 6. Stingeți indicația " " sau "Time to clean filter" afișate pe telecomandă după cuplarea alimentării de la rețea.

- Pentru detalii, consultați manualul de exploatare anexat telecomenzii.
- Indicația poate fi stinsă atât în timpul funcționării cât și în stare oprită.

### CUM SE CURĂȚĂ ORIFICIUL DE EVACUARE A AERULUI, PANOU ASPIRAȚIEI, EXTERIORUL, ȘI TELECOMANDA

- Ștergeți-le cu o cârpă uscată, moale.
- Când murdăria nu poate fi ștersă, înmuiați cârpa într-un detergent neutru diluat cu apă și storceți cârpa. După ștergerea murdăriei cu această cârpă, ștergeți cu o cârpă uscată.
- Curățați panoul aspirației după ce ați închis-o.

### NOTĂ

- Nu folosiți benzină, benzen, diluant, praf de șlefuit și insecticide lichide din comerț. Acest lucru poate cauza decolorare și deformare.
- Nu le spălați cu apă de 50°C sau mai caldă. Acest lucru poate cauza decolorare și deformare.

**DAIKIN INDUSTRIES, LTD.**

Head office:  
Umeda Center Bldg., 2-4-12, Nakazaki-Nishi,  
Kita-ku, Osaka, 530-8323 Japan

Tokyo office:  
JR Shinagawa East Bldg., 2-18-1, Konan,  
Minato-ku, Tokyo, 108-0075 Japan

**DAIKIN EUROPE N.V.**

Zandvoordestraat 300, B-8400 Oostende, Belgium