
VRV RENDSZER Klímaberendezések

MODELLEK

2-utas kifűvás, mennyezetre erősített, kazettás típusú

FXCQ20AVEB**FXCQ50AVEB****FXCQ25AVEB****FXCQ63AVEB****FXCQ32AVEB****FXCQ80AVEB****FXCQ40AVEB****FXCQ125AVEB**

Köszönjük, hogy megvásárolta ezt a terméket!
A berendezés megfelelő működtetésének biztosítása érdekében olvassa el figyelmesen ezt az üzemeltetési kézikönyvet..

Mivel ez az üzemeltetési kézikönyv csak a beltéri egységgel foglalkozik, olvassa el a kültéri egységhez és a távirányítóhoz mellékelt üzemeltetési kézikönyveket is. Elolvasás után tegye olyan helyre, ahol később is megtalálja.

TARTALOMJEGYZÉK

1. BIZTONSÁGI ELŐÍRÁSOK	1
2. ALKATRÉSZEK NEVE ÉS FUNKCIÓJA	4
3. KARBANTARTÁS (SZERELŐKNEK SZÓLÓ INFORMÁCIÓK)	4

Az útmutató eredeti szövege angol nyelvű. A többi nyelvű változat az útmutató eredeti szövegének a fordítása.

Fontos információk a használt hűtőközeggel kapcsolatban

Ez a készülék fluortartalmú, üvegházhatást okozó gázokat tartalmaz, melyekre a Kiotói Jegyzőkönyv vonatkozik.

Hűtőközeg típusa	R410A
GWP ⁽¹⁾ érték	1975

⁽¹⁾GWP = globális felmelegedési potenciál (Global Warming Potential)

Európai uniós és helyi jogszabályok a hűtőközeg-szivárgás rendszeres időközönkénti ellenőrzését tehetik kötelezővé. További információkért forduljon a helyi márkaképviselőhöz.

1. BIZTONSÁGI ELŐÍRÁSOK

Mielőtt a klímaberendezést használatba venné, kérjük, olvassa el figyelmesen ezt az üzemeltetési kézikönyvet, mert így biztosítható, hogy maximálisan ki tudja használni a berendezés lehetőségeit, és elkerülje a szakszerűtlen kezeléssel eredő üzemzavarokat.

A klímaberendezés kategóriája "nem általános célú berendezés".

- **A kézikönyvben a biztonsági előírások két osztályba vannak sorolva: FIGYELMEZTETÉS és TUDNIVALÓK. Figyeljen az alábbi előírásokra: Ezek fontos információkat tartalmaznak a biztonságos használattal kapcsolatban.**

⚠ FIGYELMEZTETÉS.. Lehetséges veszélyre hívja fel a figyelmet, amelynek figyelmen kívül hagyása súlyos sérülést vagy halálos balesetet eredményezhet.

⚠ TUDNIVALÓK..... Lehetséges veszélyre hívja fel a figyelmet, amelynek figyelmen kívül hagyása kisebb vagy mérsékelt sérülést eredményezhet.
Nem biztonságos gyakorlatra is felhívhatja a figyelmet.

- **Eloolvasás után tegye a kézikönyvet olyan helyre, ahol később is megtalálja, ha kell. Ha a berendezést új felhasználó fogja kezelni, át kell adni neki ezt a kézikönyvet.**

⚠ FIGYELMEZTETÉS

A klímaberendezésből kiáramló hideg vagy meleg levegő útjában való hosszabb idejű tartózkodás, illetve a túl hideg vagy meleg levegő útjában való tartózkodás káros hatással lehet fizikai állapotára vagy az egészségére.

Ha a klímaberendezéssel kapcsolatban valami szokatlant észlel (például égett szagot), akkor áramtalanítsa a klímaberendezést, és hívja a helyi márkaképviselőt.

Ha ilyen körülmények között tovább üzemeltetik a berendezést, akkor az meghibásodást, illetve áramütést vagy tüzet okozhat.

Az üzembe helyezéssel kapcsolatban kérjen tanácsot a helyi márkaképviselőtől.

A házilagos kivitelezés vízszivárgást, áramütést vagy tüzet okozhat.

A klímaberendezés módosításával, javításával és karbantartásával kapcsolatban kérjen tanácsot a helyi márkaképviselőtől.

A szakszerűtlen szerelés vízszivárgást, áramütést vagy tüzet okozhat.

Ne dugjon semmilyen tárgyat - pl. botot - vagy az ujját a levegő be- vagy kimenetéhez.

A klímaberendezés nagy sebességgel forgó ventilátorlapátjai sérülést okozhatnak.

Hűtőközeg-szivárgás esetén nem szabad nyílt lángot használni.

Ha a klímaberendezés nem működik megfelelően (vagyis nem elég hideg vagy meleg a kiáramló levegő), akkor előfordulhat, hogy a hűtőközeg szivárog, ezért értesítse a szervizt. Ezzel kapcsolatban a helyi márkaképviselőtől kérjen segítséget. A klímaberendezésben használt hűtőközeg biztonságos, és általában nem szokott szivárgás fellépni. Ha azonban a szivárgó hűtőközeg nyílt lánggal vagy fűtőszállal érintkezik, akkor ártalmas gázok keletkezhetnek. Kapcsolja ki a klímaberendezést, és kérjen tanácsot a helyi márkaképviselőtől. A klímaberendezést akkor kapcsolja vissza, ha egy szakképzett szerelő elhárította a hűtőközeg-szivárgást.

Kérjen tanácsot a forgalmazótól, hogy mit kell tenni hűtőközeg-szivárgás esetén.

Ha a klímaberendezést kis helyiségbe szerelik be, gondoskodni kell arról, hogy egy esetleges szivárgás esetén a kiömlött hűtőközeg mennyisége ne lépesse túl a megengedett koncentrációt. Ellenkező esetben a fellépő oxigénhiány balesetet okozhat.

A tartozékok felszerelését bízza szakemberre, és csak olyan tartozékokat használjon, melyeket a gyártó engedélyezett.

A házilagos üzembe helyezésből eredő hibák vízszivárgást, áramütést vagy tüzet okozhatnak.

A klímaberendezés áthelyezésével és felújításával kapcsolatban kérjen tanácsot a forgalmazótól.

A szakszerűtlen üzembe helyezés szivárgást, áramütést vagy tüzet okozhat.

Ügyeljen arra, hogy előírt áramerősségű biztosítékokat használjon.

Csak előírt típusú biztosítékokat használjon, és ne használjon biztosíték helyett réz- vagy egyéb huzalt, mert az áramütést, tüzet vagy sérülést okozhat, illetve károsíthatja a klímaberendezést.

A klímaberendezést földelni kell.

Ne földelje a berendezést gázcsövekhez, vízcsövekhez, villámhárítóhoz, és ne kösse telefonfödelésre.

A szakszerűtlen földelés áramütést vagy tüzet okozhat. A villámleárlásból vagy egyéb forrásból eredő túlfeszültség a klímaberendezést károsíthatja.

Be kell szerelni egy földzárlat-megszakítót.

Ha nincs földzárlat-megszakító, akkor áramütés vagy tűz keletkezhet.

Ha a berendezés valamilyen természeti katasztrófa, például árvíz vagy tájfun miatt víz alá merül, forduljon segítségért a helyi márkaképviselőhöz.

Ilyen esetben ne üzemeltesse a klímaberendezést, különben az meghibásodhat, áramütést vagy tüzet okozhat.

A klímaberendezést a távirányítóval kapcsolja ki vagy be. Soha ne használja a hálózati megszakítót erre a célra.

Ellenkező esetben tűz vagy vízszivárgás jelentkezik. Ezen felül - ha az egység áramkimaradás esetén automatikus újraindítási funkcióval rendelkezik - az áramellátás visszatérésekor a ventilátor forogni kezd és sérülést okozhat.

Nem szabad a klímaberendezést olyan környezetben használni, ahol a levegő olajos gőzökkel (például sütőolajjal vagy gépolajjal) telített.

Az olajpárától törékennyé válhatnak a klímaberendezés alkatrészei, továbbá áramütést vagy tüzet okozhat.

Nem szabad a klímaberendezést olyan környezetben használni, ahol a levegő sűrű olajfüsttel szennyezett (például konyhákban), illetve ott, ahol tűzveszélyes gázok, korrozív gázok vagy fémpor kerülhet a levegőbe.

Ilyen környezetben tűz keletkezhet, vagy meghibásodhat a klímaberendezés.

Ne használjon tűzveszélyes anyagokat (pl. hajlakot vagy rovarirtó sprayt) a klímaberendezés közelében.

Ne használjon a klímaberendezés tisztítására szerves oldószereket, például festékhígítót.

Szerves oldószerek használatától törékennyé válhatnak a klímaberendezés alkatrészei, továbbá áramütést vagy tüzet okozhat.

A klímaberendezést csak külön áramkörrel szabad csatlakoztatni.

Ha nem ilyen áramkörrel csatlakoztatják, akkor tűz keletkezhet, túlmelegedhet vagy meghibásodhat a klímaberendezés.

A klímaberendezés tisztításával kapcsolatban kérjen tanácsot a helyi márkaképviselőtől.

A szakszerűtlenül végzett tisztítás miatt eltörhetnek a műanyag alkatrészek, továbbá vízszivárgást és egyéb kárt, illetve áramütést okozhat.



TUDNIVALÓK

A klímaberendezést kizárólag rendeltetésszerű célra szabad használni.

Ne használja a klímaberendezést precíziós műszerek, élelmiszerek, növények, állatok vagy művészeti alkotások környezetének hőszabályozására, mert azok teljesítménye, állapota/állaga megromolhat, és/vagy az élettartama csökkenhet.

Ne vegye le a kültéri egység levegőkimeneti rácsát.

A védőre azért van szükség, mert a nagy sebességgel forgó ventilátorlapátok sérülést okozhatnak.

Az oxigénhiány elkerülése érdekében gyakran szellőztesse a helyiséget, ha abban a klímaberendezés mellett nyílt lángú berendezést is használnak.

A klímaberendezés mellé ne tegyen és a környékén ne használjon gyúlékony hajtógázpalackot, mert ez tüzet okozhat.

A levegőkimenet 1 méteres körzetébe ne tegyen tűzveszélyes tárolóedényeket, például hajtógázpalackokat.

A tárolóedények felrobbanhatnak, ha felhevíti őket a beltéri vagy kültéri egységből kiáramló meleg levegő.

Tisztítás előtt állítsa le a klímaberendezés működését, és kapcsolja ki a tápellátás megszakító kapcsolóját.

Ellenkező esetben áramütés vagy sérülés keletkezhet.

Az áramütések elkerülése érdekében nem szabad nedves kézzel a berendezéshez nyúlni.

Ne tegyen közvetlenül a beltéri vagy a kültéri egység alá olyan tárgyat, amelynek árthat a nedvesség.

Bizonyos körülmények között a berendezés hűtőközegcsöveire lecsapódott kondenzvíz, a levegőszűrő vagy a kondenzvíz-elvezetés eltömődése miatt víz csöpöghet a berendezésből, ami kárt tehet az alá tett tárgyban.

A klímaberendezésből kiáramló levegő útjában ne legyen nyílt lánggal működő készülék, mert nem lesz tökéletes az égés benne.

Ne helyezzen másik fűtőberendezést közvetlenül a beltéri egység alá, mert a hője deformálhatja a klímaberendezést.

Ne engedje, hogy a gyermekek felmásszanak a kültéri egységre, és ne is tegyen rá semmilyen tárgyat.

Ha leesnek vagy felborulnak vele, az sérülést okozhat.

Ügyeljen rá, hogy a beltéri egységből kiáramló levegő útjában ne legyenek gyermekek, növények vagy állatok, mert annak káros hatásai lehetnek.

Ne mossa a klímaberendezést vízzel, mert az áramütést vagy tüzet okozhat.

Ne tegyen semmilyen vizet tároló tárgyat (például virágvázát) a beltéri egységre, mert az áramütést vagy tüzet okozhat.

Tilos a klímaberendezést olyan helyen üzembe helyezni, ahol tűzveszélyes gázok szivárgásának veszélye áll fenn.

Egy véletlen gázszivárgás esetén gyúlékony gázok halmozódnak fel a klímaberendezés környezetében, és tűz keletkezhet.

A kondenzvíz-elvezetést megfelelően kell kivitelezni, hogy az elfolyás akadálytalan legyen.

Nem megfelelő elvezetés esetén a kondenzvíz nem folyik el. Ilyen esetben por és a szennyeződés gyűlhet fel a kondenzvíz-csövekben, és vízszivárgást okozhat. Ilyen esetben állítsa le a klímaberendezést, és kérjen tanácsot a helyi márkaképviselőtől.

A berendezést felügyelet nélkül nem használhatják gyermekek, illetve a klímaberendezések kezeléshez nem értő személyek.

Ez sérülést vagy áramütést okozhat.

Ügyelni kell a gyermekekre, hogy ne játsszanak a beltéri egységgel vagy a távirányítóval.

A gyermek által, rosszul kezelt berendezés sérülést vagy áramütést okozhat.

A sérülések elkerülése érdekében ne érintse meg a klímaberendezés levegőbemenetét vagy alumíniumbordáit.

Ne legyen semmilyen tárgy a kültéri egység közvetlen közelében, és nem szabad megengedni, hogy falevelek vagy egyéb szemét gyűljön fel a berendezés környezetében.

A falevelek melegágyai a rovaroknak, amelyek azután bejuthatnak a berendezésbe. Ha bejutnak a berendezésbe, akkor ezek az élőlények működészavarokat okozhatnak, sőt füstölést vagy tüzet is, ha eljutnak az elektromos alkatrészekig.

Ne akadályozza semmi a levegő be- vagy kimeneténél az áramlást.

A csökkent légáramlás teljesítménycsökkenést vagy problémákat okozhat.

Ne engedje, hogy gyermekek a felmásszanak a kültéri egységre, vagy annak közelében játsszanak.

Ha óvatlanul a berendezéshez nyúlnak, az sérülést okozhat.

Ha a klímaberendezést hosszabb ideig nem használja, akkor áramtalanítani kell.

Ellenkező esetben a klímaberendezés a por lerakódása miatt felmelegedhet vagy kigyulladhat.

A távirányító belsejéhez nem szabad nyúlni.

Az előlő panelt ne vegye le. Bizonyos belső alkatrészek érintése áramütést okozhat, és károsíthatja a távirányítót. A belső alkatrészek ellenőrzésével és beállításával kapcsolatban kérjen tanácsot a helyi márkaképviselőtől.

Nem szabad a távirányítót olyan helyen hagyni, ahol nedvesség érheti.

Ha víz kerül a távirányítóba, akkor elektromos zárlat keletkezhet, és károsodhatnak az elektronikai alkatrészek.

A levegőszűrő tisztításakor vagy ellenőrzésekor óvatosan kell eljárni.

A magasban kell dolgozni, a lehető legnagyobb figyelemmel.

Ha a létra inog, akkor leeshet róla vagy feldőlhet vele, ami sérülést okozhat.

• MEGJEGYZÉS A SZERELŐNEK

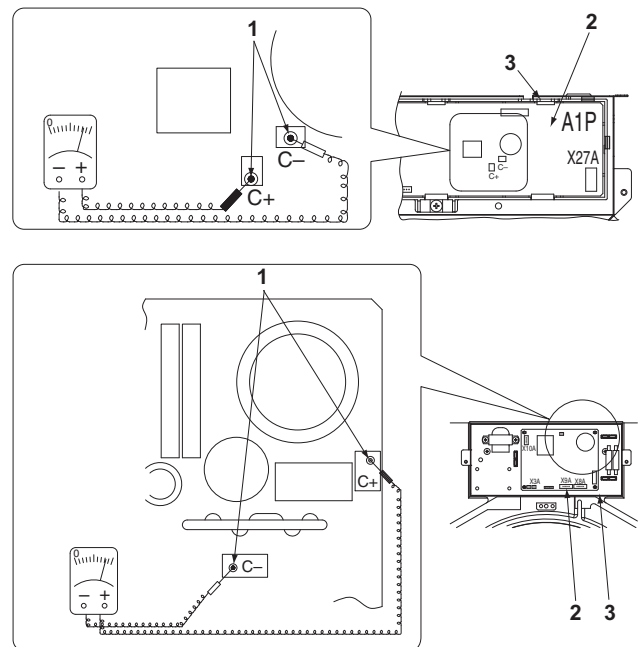
— ⚠ FIGYELMEZTETÉS —

⚡ ÁRAMÜTÉS VAGY TŰZVESZÉLY.

- Az elektromos alkatrészek (pl. a vezérlődoboz belseje, ventilátormotor, kondenzvízszivattyú, stb.) átvizsgálásakor ellenőrizze, hogy a klímaberendezés minden tápellátását leválasztotta-e.
- A hőcserélő tisztításakor el kell távolítani a fenti elektromos alkatrészeket.
(Ha tisztítószert kerül az alkatrészekre, az a szigetelés károsodása miatt tüzet okozhat).

⚡ TUDNIVALÓK! ÁRAMÜTÉS VESZÉLYE

- A munka megkezdése előtt mindig áramtalanítsa a berendezést.
- A tápfeszültség kikapcsolása után 10 percig tilos kinyitni az vezérlődoboz fedelét a maradó feszültség miatt.
- A vezérlődoboz fedelének felnyitása után mérje meg a maradó feszültséget a nyomtatott áramköri kártyán - az **1. ábrán** feltüntetett pontok között - úgy, hogy ne érintse meg az áram alatt lévő alkatrészt, és ellenőrizze, hogy a maradó feszültség nem nagyobb, mint DC 50 V.

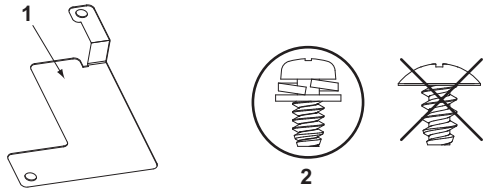


Ábra 1

- 1 Maradó feszültség mérési pontjai
- 2 Nyomtatott áramköri kártya
- 3 Vezérlődoboz

⚡ ÁRAMÜTÉS VESZÉLYE

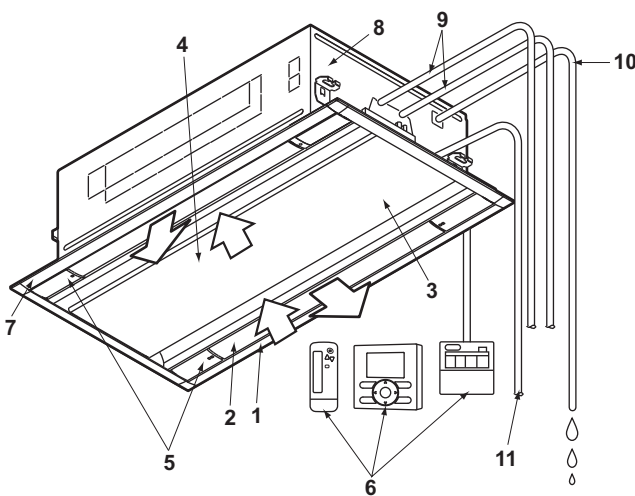
Az alább látható fém alkatrészek eltávolításánál ügyeljen rá, hogy a csavarokat rugós alátéttel szerelje be az eredeti helyükre (a földelési út vonal biztosítása érdekében).



- 1 Fém alkatrész
 2 Csavar rugós alátéttel
 O Helyes
 X Rossz

- Áramkimaradás után a működés automatikusan újraindul.

2. ALKATRÉSZEK NEVE ÉS FUNKCIÓJA



1	Levegőkimenet
2	Vízszintes terelőlap (a levegőkimenetben)
3	Szívórács
4	Levegőszűrő (a szívórács mögött) (Lásd "KARBANTARTÁS (SZERELŐKNEK SZÓLÓ INFORMÁCIÓK)", 4. oldal)
5	Levegőkimenet azonosítójelzése (□, □ □) Ezt a jelzést használja útmutatónak a levegőfúvás irányának beállításához. (csak BRC1E52 esetében)
6	Távírányító (külön rendelhető tartozék) A rendszer konfigurációjától függően nincs mindig szükség távírányítóra.
7	Díszítőpanel (külön rendelhető tartozék)
8	Levezető eszköz (beépített) Levezeti a hűtés üzemmód során a szoba levegőjéből eltávolított nedvességet.
9	Hűtőközegcső
10	Kondenzvízcső
11	Jelátviteli vezetékek Földelővezeték (Megjegyzés) (Megjegyzés) A vezeték vészhelyzet esetén a beltéri egységből a földbe vezeti a villamos áramot, ezzel megelőzi az áramütést vagy tűz keletkezését. Tápvezetékek

3. KARBANTARTÁS (SZERELŐKNEK SZÓLÓ INFORMÁCIÓK)

A KARBANTARTÁSI MUNKÁKAT CSAK EGY KÉPESÍTETT SZERELŐ VÉGEZHETI EL

⚠ FIGYELMEZTETÉS

- **Ne használjon tűzveszélyes gázt (például hajlakkot vagy rovarirtó sprayt) a klímaberendezés közelében.**
- **Ne törölje le benzinnel vagy higítóval a klímaberendezést.**
Az oldószerek használatától törékennyé válhatnak a klímaberendezés alkatrészei, továbbá áramütést vagy tüzet okozhat.
- **Ne dugjon tárgyakat - botot vagy rudat -, illetve az ujját a levegő be- vagy kimenetbe, vagy a vízszintes terelőlapok közé.**
A ventilátor gyorsan forog, ami sérülést okozhat.

⚠ TUDNIVALÓK

- **Ne mossa a klímaberendezést vízzel.**
A szivárgás miatt ez áramütést vagy tüzet okozhat.
- **A berendezés karbantartása vagy tisztítása előtt kapcsolja ki a berendezést és kapcsolja le a tápfeszültséget a megszakítóval.**
Ha nem végezte el az áramtalanítást, az áramütést vagy tüzet okozhat.
- **Magas helyeken dolgozva ügyeljen a megfelelő állványzatra.**
Ha a létra inog, akkor leeshet róla vagy feldőlhet vele, ami sérülést okozhat.

MEGJEGYZÉS

- **A levegőszűrőt csak tisztításkor vegye ki.**
Ez meghibásodást okozhat.
- **A bementre kizárólag a megadott levegőszűrőket szabad felszerelni, más anyag (például konyhai papírtörölő) használata tilos.**
A teljesítmény csökkenhet, ez fagyást /vízszivárgást okoz.

A LEVEGŐSZŪRŐ TISZTÍTÁSÁNAK MÓDJA

Ha a távírányítón a " " jel vagy a "A levegőszűrők tisztítása esedékes" üzenet látható, tisztítsa meg a levegőszűrőt.

- Az üzenet meghatározott üzemidő után jelenik meg.

MEGJEGYZÉS

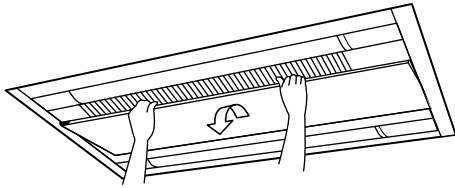
- A " " jel vagy a "A levegőszűrők tisztítása esedékes" üzenet megjelenítési idejét a felhasználó módosíthatja.
Ha a berendezést szennyezettebb levegőjű helyiségben használja, forduljon tanácsért a helyi márkaképviselőhöz.

Szennyeződés	Az üzenet megjelenéséig eltelt idő
Normál	2500 óra (egy évnek felel meg)
Szennyezettebb	1250 óra (fél évnek felel meg)

- Ha már nehéz eltávolítani a szennyeződést a szűrőről, akkor ki kell cserélni a levegőszűrőt.
(A csere levegőszűrőt külön kell rendelni)

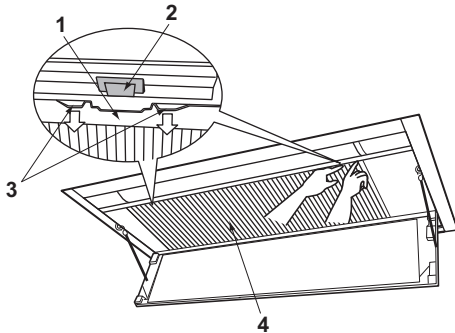
1. Nyissa fel a szivórácsot.

Fogja meg a szivórács egyik oldalát, majd meghúzva nyissa fel.



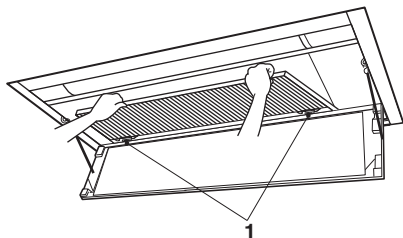
2. Vegye ki a levegőszűrőt.

1 Tolja a levegőszűrők fogantyúját két kézzel a nyíllal jelzett irányba, és vegye ki a levegőszűrő akasztóját az első fülről (egyszerre csak egyet).



- 1 Akasztó
- 2 Fül
- 3 Fogantyú
- 4 Levegőszűrő

2 Húzza ki a levegőszűrőt, és akassza ki a levegőszűrő hátul rögzítő fület az eltávolításhoz.



- 1 Fül a hátoldalon

3. Tisztítsa meg a levegőszűrőt.

Távolítsa el a port porszívóval vagy mossa le a vízzel. Ha a levegőszűrő rendkívül szennyezett, mossa le semleges kémhatású mosószerrel és puha sörtéjű kefével.



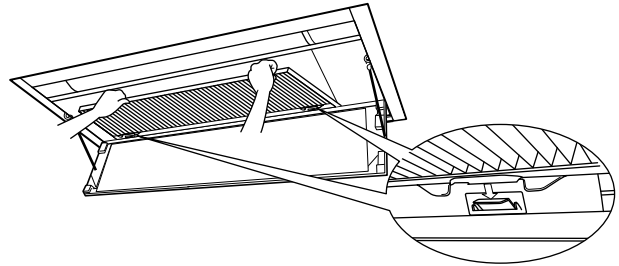
Lecsepegtetés után árnyékos helyen hagyja megszáradni a levegőszűrőt.

MEGJEGYZÉS

- Nem szabad a levegőszűrőt 50°C-nál melegebb vízzel mosni.
Ez elszíneződést és vetemedést okozhat.
- A szűrőt ne melegítse tűzzel.
Ez gyulladást okozhat.

4. Tegye vissza a levegőszűrőt.

- 1 Helyezze a levegőszűrő akasztóját a hátoldali fülre.
- 2 Helyezze be a levegőszűrő akasztóját az elől található fülre, a leszerelési műveletet fordított sorrendben elvégezve.



5. Csukja le a szivórácsot.

Zárja vissza a szivórácsot a 1. lépésben ismertetett műveleteket fordított sorrendben elvégezve (5. oldal).

6. Bekapcsolás után kapcsolja ki a távirányítón megjelenő " " jelzést vagy a "Levegőszűrő tisztítása esedékes" üzenetet.

- A részleteket lásd a távirányítóhoz mellékelt üzemeltetési kézikönyvben.
- A kijelzés alaphelyzetbe állítható a berendezés működése közben vagy leállított helyzetben is.

A LEVEGŐKIMENET, A SZIVÓRÁCS, A KÜLSŐ RÉSZ ÉS A TÁVIRÁNYÍTÓ TISZTÍTÁSA

- Törölje le puha, száraz ronggyal.
- Ha a szennyeződést nem lehet letörölni, a törőruhát merítse semleges kémhatású mosószer vizes oldatába, majd csavarja ki.
A szennyeződés letörlése után törölje le a berendezést száraz ronggyal.
- A szivórácsot lezárás után tisztítsa meg.

MEGJEGYZÉS

- Ne használjon kereskedelmi forgalomban kapható benzint, benzolt, hígítót, csiszolóport vagy folyékony rovarirtó szert.
Ez kifakulást és vetemedést okozhat.
- Nem szabad 50°C-nál melegebb vízzel mosni.
Ez kifakulást és vetemedést okozhat.

DAIKIN INDUSTRIES, LTD.

Head office:
Umeda Center Bldg., 2-4-12, Nakazaki-Nishi,
Kita-ku, Osaka, 530-8323 Japan

Tokyo office:
JR Shinagawa East Bldg., 2-18-1, Konan,
Minato-ku, Tokyo, 108-0075 Japan

DAIKIN EUROPE N.V.

Zandvoordestraat 300, B-8400 Oostende, Belgium