

---

**VRV SYSTEM****Klimaanlæg**

---

**MODELLER****Loftsophængt kassettetype, 2-vejs udblæsning****FXCQ20AVEB****FXCQ50AVEB****FXCQ25AVEB****FXCQ63AVEB****FXCQ32AVEB****FXCQ80AVEB****FXCQ40AVEB****FXCQ125AVEB**

Vi takker for, at du har valgt at købe dette produkt.  
Læs denne betjeningsvejledning omhyggeligt for  
at sikre en korrekt anvendelse.  
Da denne betjeningsvejledning alene omhandler  
indendørsenheden, bør man også læse betjenings-  
vejledningen, der følger med udendørsenheden og  
med fjernbetjeningen.  
Gem vejledningen til fremtidig brug efter endt læsning.

## INDHOLD

1. SIKKERHEDSANVISNINGER .....	1
2. DELENES BETEGNELSE OG FUNKTIONER .....	4
3. VEDLIGEHOJDELSE (FOR SERVICEPERSONALE) .....	4

Vejledningens originalsprog er engelsk. Andre sprog er oversættelser af den originale vejledning.

### Vigtig information om det anvendte kølemiddel

Dette produkt indeholder fluorholdige drivhusgasser dækket af Kyoto-protokollen.

Kølemiddeltipe	R410A
GWP <sup>(1)</sup> værdi	1975

<sup>(1)</sup> GWP = globalt opvarmingspotentiale


Periodisk inspektion af kølemiddellækage kan være påkrævet afhængigt af europæisk eller lokal lovgivning. Kontakt din lokale forhandler for yderligere oplysninger.


## 1. SIKKERHEDSANVISNINGER

For at få den fulde fordel af klimaanlæggets funktioner og for at undgå funktionsfejl på grund af forkert håndtering anbefaler vi, at du læser denne betjeningsvejledning omhyggeligt før brug.


Dette klimaanlæg er at regne som udstyr, der udelukkende skal håndteres af fagfolk.

- **I denne manual er forholdsregler gengivet med hhv. ADVARSEL og PAS PÅ.**  
Man skal følge anvisningerne nævnt under forholdsreglerne nedenfor: De er alle meget vigtige med hensyn til sikkerheden.

 **ADVARSEL** ..... Angiver en potentielt farlig situation, som kan medføre døden eller alvorlig tilskadekomst, hvis den ikke undgås.

 **PAS PÅ** ..... Angiver en potentielt farlig situation, som kan medføre mindre eller moderat tilskadekomst, hvis den ikke undgås. Denne advarsel kan også gøre opmærksom på en arbejdsmetode, der ikke er sikker.

- **Opbevar denne manual et tilgængeligt sted, så du kan få fat på den, når det er nødvendigt. Hvis udstyret overdrages til en ny bruger, skal manualen følge med.**

 **ADVARSEL** —————

**Vær opmærksom på, at langvarig, direkte påvirkning af kold eller varm luft fra klimaanlægget, eller påvirkning af luft, der er for kold eller for varm, kan være skadeligt for dit helbred.**

**Hvis der forekommer funktionsfejl på klimaanlægget (brændt lugt el. lign.), skal du slukke for strømmen til enheden og kontakte din lokale forhandler.**

Fortsat drift i unormal tilstand kan medføre defekter, elektrisk stød og brand.

**Kontakt din lokale forhandler vedrørende installationsarbejde.**

Forkert arbejde udført af ejeren kan medføre vandlækage, elektrisk stød eller brand.

**Kontakt din lokale forhandler i tilfælde af ændring, reparation og vedligeholdelse af klimaanlægget.**

Forkert installationsarbejde kan medføre vandlækage, elektrisk stød eller brand.

**Stik ikke objekter, inklusive stænger, dine fingre osv., ind i luftindtaget eller -udtaget.**

Det kan medføre tilskadekomst på grund af kontakt med klimaanlæggets blæservinger, der kører med høj hastighed.

**Pas på brandfaren i tilfælde af kølemiddellækage.**

Hvis ikke klimaanlægget kører, som det skal, dvs. at det ikke danner kold eller varm luft, kan det skyldes kølemiddellækage. Kontakt din forhandler for at få hjælp. Kølemidlet i klimaanlægget er sikkert, og lækage forekommer normalt ikke. Men hvis kølemidlet lækker og kommer i kontakt med en åben brænder eller et komfur, kan det udvikle farlige stoffer. Sluk for klimaanlægget, og ring til din forhandler. Start klimaanlægget, når teknikeren har bekræftet, at lækagen er repareret.

**Søg råd hos din forhandler i tilfælde af, at anlægget lækker kølemiddel.**

Når klimaanlægget installeres i et lille rum, skal man sørge for, at den mængde kølemiddel, som eventuelt kan lække, ikke overskrider grænseværdien, selv hvis lækage forekommer. Ellers kan det medføre tilskadekomst på grund af iltvind.

**Kontakt en professionel montør vedrørende montering af tilbehør. Der må kun benyttes tilbehør, som fabrikanten har godkendt.**

Hvis du selv udfører arbejde på anlægget, og der sker en fejl, kan det medføre vandlækage, elektrisk stød eller brand.

**Kontakt din lokale forhandler i tilfælde af flytning og ny montering af klimaanlægget.**

Forkert installationsarbejde kan medføre lækage, elektrisk stød eller brand.

**Brug sikringer med korrekt strømstyrke.**

Brug ikke forkerte sikringer, kobbertråd eller anden tråd i stedet for sikringer, da dette kan medføre elektrisk stød, brand, tilskadekomst eller beskadigelse af klimaanlægget.

**Du skal sikre dig, at klimaanlægget har jordforbindelse.**

Man må ikke jordforbinde enheden til et vandrør, en lynafleder eller en telefon-jordforbindelse. Utilstrækkelig jordforbindelse kan resultere i elektrisk stød eller brand.

Et kraftigt stødstrøm fra lynnedslag eller andre kilder kan medføre skader på klimaanlægget.

**Der skal installeres en fejlstrømsafbryder.**

Hvis der ikke installeres en fejlstrømsafbryder, kan det medføre elektrisk stød eller brand.

**Kontakt forhandleren, hvis klimaanlægget oversvømmes på grund af en naturkatastrofe såsom en oversvømmelse eller en tyfon.**

I dette tilfælde må du ikke anvende klimaanlægget, da det ellers kan medføre defekt, elektrisk stød eller brand.

**Start eller standsning af klimaanlægget med fjernbetjeningen. Brug aldrig hovedafbryderen til dette.**

Ellers kan det medføre brand eller vandlækage. Hvis strømforsyningen genoptages, og hvis der findes en styring af automatisk genstart i tilfælde af strømsvigt, vil blæseren endvidere pludselig begynde at køre, hvilket kan medføre tilskadekomst.

**Anvend ikke anlægget i en atmosfære forurenet med oliedamp, såsom damp fra olie til madlavning eller fra maskinolie.**

Oliedamp kan forårsage revner på klimaanlægget, elektrisk stød eller brand.

**Anvend ikke anlægget på steder, hvor der er overdreven olietåge, såsom køkkener, eller på steder med antændelig gas, ætsende dampe eller metalstøv.**

Hvis man anvender anlægget sådanne steder, kan det medføre brand eller fejl på klimaanlægget.

**Brug ikke antændelige materialer (f.eks. hårspray eller insekticider) tæt ved klimaanlægget.**

**Rengør ikke anlægget med organiske opløsningsmidler såsom fortynder til maling.**

Anvendelsen af organiske opløsningsmidler kan medføre revnedannelse på klimaanlægget, elektrisk stød eller brand.

**Husk at bruge en særskilt strømkreds til klimaanlægget.**

Hvis du anvender en anden strømforsyning, kan det medføre varmedannelse, brand eller fejl på klimaanlægget.

**Kontakt forhandleren med henblik på rensning af klimaanlægget indvendigt.**

Utilstrækkelig rengøring kan medføre, at plasticdele brækker, at der forekommer vandlækage eller anden beskadigelse samt elektrisk stød.



**PAS PÅ**

**Brug ikke klimaanlægget til andre formål end de tiltænkte.**

Brug ikke klimaanlægget til køling af præcisionsinstrumenter, fødevarer, planter, dyr eller kunstgenstande, da dette kan påvirke disse genstandes ydelse, kvalitet og/eller levetid negativt.

**Fjern ikke gitteret over luftudtaget på udendørsenheden.**

Afskærmningen beskytter mod enhedens blæser, som kører med høj hastighed og som kan forårsage tilskadekomst.

**For at undgå, at der er for lidt ilt i et rum, skal du sikre dig, at rummet er tilstrækkeligt ventileret, hvis der anvendes udstyr såsom en brænder sammen med klimaanlægget.**

**Placér ikke spraydåser med brændbart indhold, og brug ikke spraydåser tæt på klimaanlægget, da dette kan medføre brand.**

**Placér ikke brændbare beholdere såsom spraydåser inden for 1 m fra luftudgangen.**

Beholderne kan eksplodere, hvis de påvirkes af den varme luft fra indendørsenheden eller udendørsenheden.

**Før man rengør enheden, skal man standse driften og slå afbryderen fra.**

Ellers kan det medføre elektrisk stød og tilskadekomst.

**For at undgå elektrisk stød skal du undlade at betjene anlægget med våde hænder.**

**Placér ikke objekter, der er modtagelige over for fugt, direkte ved siden af indendørsenheden eller udendørsenheden.**

Under visse omstændigheder kan der dannes kondens på enheden eller på kølerørene, og tilsmudsning af luftfilteret eller blokering af drænet kan medføre, at det drypper, hvilket vil afstedkomme tilsmudsning eller beskadigelse af førnævnte objekter.

**Placér ikke brændere med åben flamme på steder, hvor der forekommer luftstrømme fra enheden, da dette kan forringe forbrændingen på brænderen.**

**Placér ikke varmeapparater direkte under indendørsenheden, da varmen herfra kan medføre deformation.**

**Børn må ikke komme i nærheden af udendørsenheden, og man må ikke placere objekter på udendørsenheden.**

Hvis man falder ned fra udendørsenheden, kan det medføre tilskadekomst.

**Man skal sikre sig, at børn, planter eller dyr ikke udsættes direkte for luftstrømme fra indendørsenheden.**

**Vask ikke klimaanlægget med vand, da dette kan medføre elektrisk stød eller brand.**

**Placér ikke vandbeholdere (blomstervaser osv.) på indendørsenheden, da dette kan medføre elektrisk stød eller brand.**

**Installér ikke klimaanlægget på et sted, hvor der er fare for, at anlægget kan udsættes for udtrængende, letantændelig gas.**

Ved gaslækage kan ophobning af gas tæt på klimaanlægget medføre brand.

**Montér drænrørene korrekt, så alt vand bortledes.**

Hvis ikke drænrørene monteres korrekt, kan vandet ikke ledes ud. I dette tilfælde kan der ansamles smuds i drænrøret, hvilket kan medføre vandlækage. Hvis dette forekommer, skal du standse klimaanlægget og ringe til din forhandler for at få hjælp.

**Udstyret må ikke anvendes af små børn uden opsyn, eller af personer, der ikke har viden om brug af klimaanlæg.**

Dette kan medføre tilskadekomst eller elektrisk stød.

**Børn skal være under opsyn for at sikre, at de ikke leger med indendørsenheden eller med fjernbetjeningen.**

Hvis et barn utilsigtet betjener klimaanlægget, kan det medføre tilskadekomst eller elektrisk stød.

**Rør ikke ved luftindtaget eller ved aluminiumribberne på klimaanlægget for at undgå tilskadekomst.**

**Placér ikke objekter i nærheden af udendørsenheden og sørg for, at blade og andet affald ikke samler sig omkring enheden.**

I blade kan der være små dyr, som så trænger ind i enheden. Hvis disse dyr kommer ind i enheden, kan de medføre funktionsfejl, røg eller brand, hvis de kommer i berøring med elektriske dele.

**Blokér ikke luftindtagene og -udtagene.**

Nedsat luftstrøm kan medføre nedsat ydelse eller problemer.

**Børn må ikke lege på eller omkring udendørsenheden.**

Hvis de ved et uheld berører enheden, kan de komme til skade.

**Sluk for kontakten til strømforsyningen, hvis anlægget ikke bruges i længere perioder.**

Ellers kan klimaanlægget blive varmt eller gå i brand på grund af ophobet støv.

**Berør aldrig fjernbetjeningens indvendige dele.**

Fjern ikke frontpladen. Hvis man berører visse interne dele, kan man få stød, og fjernbetjeningen kan blive beskadiget. Kontakt din forhandler med hensyn til kontrol og justering af interne dele.

**Efterlad ikke fjernbetjeningen, hvis der er risiko for, at den bliver våd.**

Hvis der trænger vand ind i fjernbetjeningen, kan det medføre krybestrøm, og elektroniske komponenter kan blive beskadiget.

**Vær forsigtig, når du rengør eller inspicerer luftfilteret.**

Det er nødvendigt at arbejde i højden, og du skal derfor være meget forsigtig.

Hvis stilladset er ustabil, kan du risikere at falde ned eller at få overbalance og derved komme til skade.

**• BEMÆRKNING TIL SERVICETEKNIKERE**

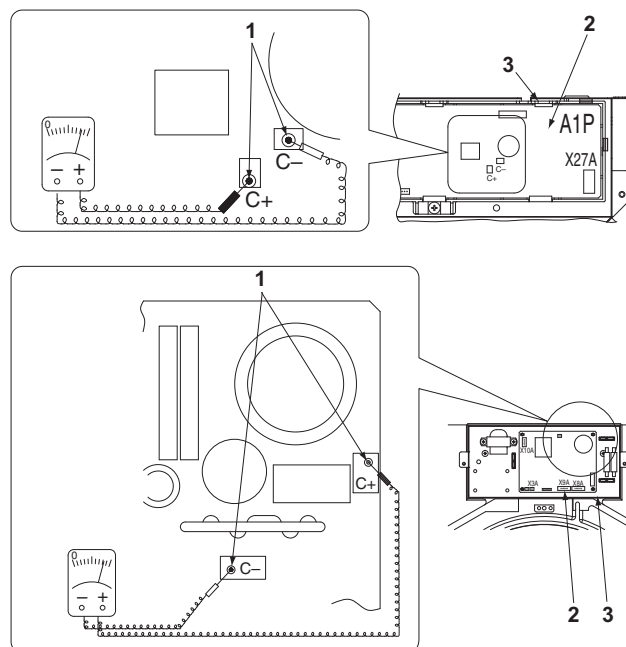
**⚠ ADVARSEL**

**⚡ RISIKO FOR ELEKTRISK STØD ELLER BRAND.**

- Når man kontrollerer elektriske komponenter (kontrolboks, blæsemotor, drænpumpe osv.), skal man sørge for at afbryde al strøm til klimaanlægget.
- Fjern ovennævnte elektroniske komponenter før rengøring af varmeveksleren. (rengøringsmiddel kan beskadige de elektriske komponenters isolering og forårsage, at disse komponenter kortslutter).

**⚡ PAS PÅ! FARE FOR ELEKTRISK STØD**

- Slå altid strømforsyningen fra, før du påbegynder arbejdet.
- Undlad at åbne dækslet over kontrolboksen i 10 minutter efter, at strømforsyningen er blevet afbrudt, da der er risiko for restspænding.
- Når du har åbnet låget på kontrolboksen, skal du med en tester måle restspændingen mellem punkterne vist i **Fig. 1** på printkortet, uden at berøre spændingsførende dele og kontrollere, at restspændingen er DC50V eller lavere.

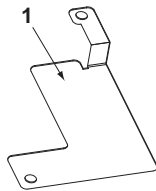


**Figur 1**

- 1 Punkter til måling af restspænding
- 2 Printkort
- 3 Kontrolboks

**⚡ FARE FOR ELEKTRISK STØD**

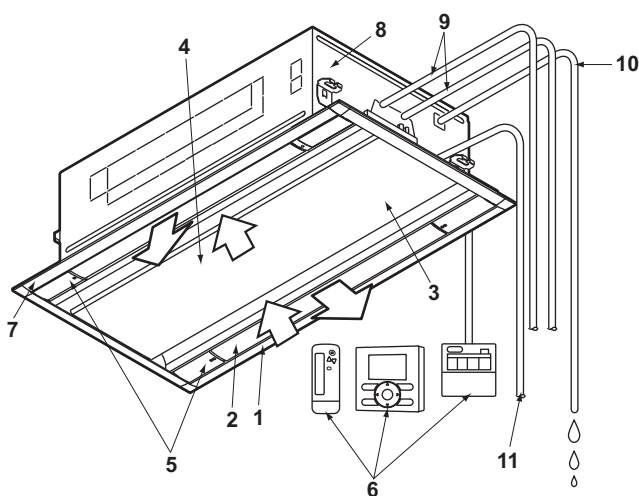
Når metaldelene vist nedenfor har været afmonteret, skal man montere i samme position med skruer med fjederskiver (for at sikre føring af jordledning).



- 1 Metaldel
- 2 Skruer med fjederskive
- O Korrekt
- X Forkert

- Efter strømafbrydelse starter driften automatisk.

## 2. DELENES BETEGNELSE OG FUNKTIONER



1	Luftafgang
2	Vandret lamel (ved luftafgang)
3	Indsugningspanel
4	Luftfilter (bag indsugningspanelet) (Se "VEDLIGEHOLDELSE (FOR SERVICEPERSONALE)" på side 4)
5	Id-mærke på luftudtag (□, □ □) Brug dette mærke som reference ved indstilling af luftstrømmens retning. (kun ved BRC1E52)
6	Fjernbetjening (valgfrit tilbehør) Afhængigt af systemkonfigurationen er fjernbetjeningen eventuelt ikke påkrævet.
7	Frontpanel (valgfrit tilbehør)
8	Dræn-indretning (indbygget) Bortleder fugt i rummet, som blev fjernet under køling.
9	Rør til kølemiddel
10	Drænrør
11	Transmissionsledning Jordledning (bemærk) (Bemærk) Ledning, der leder elektriciteten fra indendørsenheden til jord for at hindre elektrisk stød / brand i nødstilfælde. Strømforsyningsledning

## 3. VEDLIGEHOLDELSE (FOR SERVICEPERSONALE)

### VEDLIGEHOLDELSE MÅ KUN UDFØRES AF KVALIFICERET SERVICEPERSONALE

#### ⚠ ADVARSEL

- Brug ikke antændelige gasser (såsom hår- eller insektspray) tæt på klimaanlægget.
- Aftør ikke klimaanlægget med benzen eller fortynder. Det kan medføre revnedannelse, elektrisk stød eller brand.
- Put ikke fingrene eller andre objekter ind i luftindtaget, luftudtaget eller ved de vandrette lameller. Da blæseren kører med høj hastighed, vil det medføre tilskadekomst.

#### ⚠ PAS PÅ

- Vask ikke klimaanlægget med vand. Det kan medføre elektrisk stød eller brand på grund af lækage.
- Sørg for at slukke for klimaanlægget i forbindelse med vedligeholdelse, og slå hovedafbryderen fra. Hvis ikke hovedafbryderen er slået fra, kan det medføre elektrisk stød eller brand.
- Pas på ikke at falde ned, når du arbejder i højden. Hvis stilladset er ustabil, kan du risikere at falde ned eller at få overbalance og derved komme til skade.

#### BEMÆRK

- Fjern ikke luftfilteret undtagen for at rense det. Det kan ellers medføre driftsfejl.
- Montér ikke andet end godkendte luftfiltre i luftindsugningen (eksempelvis køkkenrulle). Ydelsen kan falde og medføre, at anlægget fryser til, eller vandlækage.

#### RENGØRING AF LUFTFILTER

Se efter, om displayet på fjernbetjeningen viser " " eller "Tid til at rense filter".

- Dette vises efter et vist tidsrum.

#### BEMÆRK

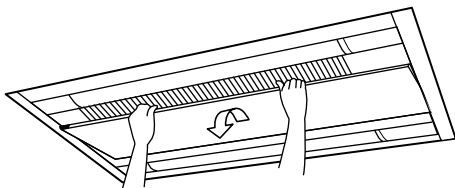
- Du kan ændre tidspunktet for visningen " " eller "Tid til at rense filter".  
Hvis enheden anvendes på et sted, hvor luften er forurennet, skal du spørge forhandleren om en løsning.

Tilsmudsning	Tidsrum indtil visning
Normal	2500 timer (svarer til et år)
Højere forureningsgrad	1250 timer (svarer til et halvt år)

- Hvis det er umuligt at fjerne snavset, skal man skifte luftfilteret.  
(Ekstra luftfiltre til udskiftning er ekstraudstyr)

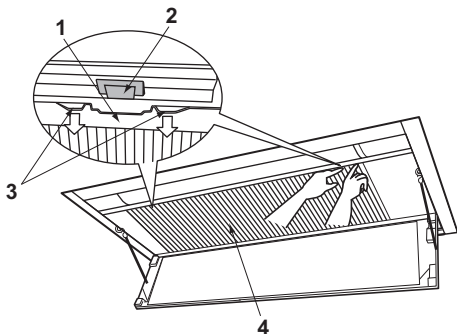
### 1. Åbning af indsugningspanelet.

Hold i indsugningspanelet i en side og træk opad for at åbne det.



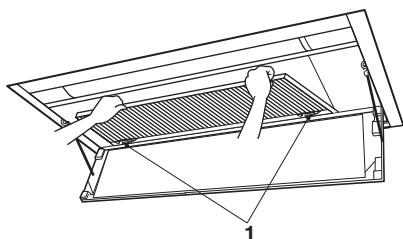
### 2. Udtagning af luftfilter.

1 Tryk luftfilterknappen i pilens retning med begge hænder, og fjern delen med hægter på luftfilteret fra fligene en ad gangen.



- 1 Del med hægter
- 2 Flig
- 3 Knop
- 4 Luftfilter

2 Træk i luftfilteret og hæng det af fligen bagpå for at fjerne det.



- 1 Flig bagpå

### 3. Rengøring af luftfilteret.

Fjern støv med en støvsuger eller vask med vand. Hvis luftfilteret er ekstremt tilsmudset, skal du vaske det med et neutralt rengøringsmiddel og en blød børste.



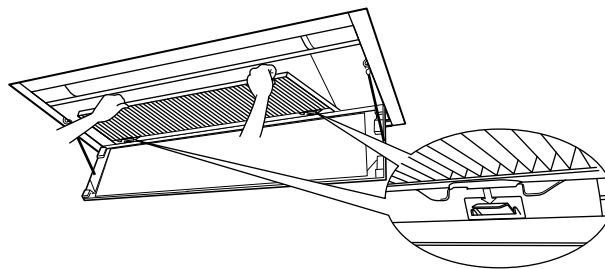
Efter fjernelse af vand skal filteret tørre i skyggen.

#### BEMÆRK

- Vask ikke luftfilteret med vand, der er 50°C eller varmere. Det kan forårsage misfarvning og deformation.
- Varm ikke filteret op med åben ild. Det kan medføre brand.

### 4. Montering af luftfilteret.

- 1 Sæt luftfilterets del med hægter på fligen bagpå.
- 2 Sæt luftfilterets del med hægter på fligen foran modsat afmonteringen.



### 5. Luk indsugningspanelet.

Luk indsugningspanelet i omvendt rækkefølge af trin 1 (side 5).

### 6. Deaktiver visningen " " eller "Tid til rengøring af filter", som vises på fjernbetjeningen, når du har slået strømmen til.

- Læs betjeningsvejledningen, der følger med fjernbetjeningen for at få yderligere oplysninger.
- Man kan deaktivere visningen, når systemet kører eller står stille.

### RENGØRING AF LUFTAFGANG, INDSUGNINGSPANEL, UDVENDIGT OG AF FJERNBETJENING

- Tør enhederne af med en tør blød klud.
- Hvis ikke man kan tørre smudset af, skal man dyppe kluden i et neutralt rengøringsmiddel fortyndet med vand, og vride kluden op. Efter at have aftørret smudset med denne klud skal man aftørre med en tør klud.
- Rengør indsugningspanelet, når du har lukket det.

#### BEMÆRK

- Brug aldrig gængs benzin, benzen, fortynder, polerepulver eller flydende insektdræbende midler. Det kan forårsage misfarvning og deformation.
- Vask ikke delene med vand, der er 50°C eller varmere. Det kan forårsage misfarvning og deformation.

**DAIKIN INDUSTRIES, LTD.**

Head office:  
Umeda Center Bldg., 2-4-12, Nakazaki-Nishi,  
Kita-ku, Osaka, 530-8323 Japan

Tokyo office:  
JR Shinagawa East Bldg., 2-18-1, Konan,  
Minato-ku, Tokyo, 108-0075 Japan

**DAIKIN EUROPE N.V.**

Zandvoordestraat 300, B-8400 Oostende, Belgium