

---

**SYSTEM *VRV*****Klimatizační jednotky**

---

## MODELY

Stropní zařízení kazetového typu se 2 výstupy

FXCQ20AVEB

FXCQ50AVEB

FXCQ25AVEB

FXCQ63AVEB

FXCQ32AVEB

FXCQ80AVEB

FXCQ40AVEB

FXCQ125AVEB

Děkujeme vám za nákup tohoto výrobku.  
Před použitím jednotky si pozorně přečtěte tento návod k obsluze.

Protože se tento návod k obsluze týká vnitřní jednotky, informujte se také v návodech k obsluze přiloženým k venkovním jednotkám a dálkovému ovladači.

Po prostudování si návod uschovejte pro pozdější potřebu.

## OBSAH

|   |   |
|---|---|
| 1. BEZPEČNOSTNÍ UPOZORNĚNÍ.....         | 1 |
| 2. NÁZVY A FUNKCE SOUČÁSTÍ .....        | 4 |
| 3. ÚDRŽBA (PRO SERVISNÍ PERSONÁL) ..... | 4 |

Originální příručka je napsána v angličtině. Všechny ostatní jazyky jsou překladem originálního návodu.

### Důležité informace ohledně použitého chladiva

Tento produkt obsahuje fluorované skleníkové plyny podléhající Kjótskému protokolu.

|                                      |       |
|--------------------------------------|-------|
| Typ chladiva                         | R410A |
| Hodnota parametru GWP <sup>(1)</sup> | 1975  |

<sup>(1)</sup> GWP = global warming potential – potenciál globálního oteplování

V souladu s evropskou nebo místní legislativou může být nutné provádět pravidelné kontroly těsnosti a úniku chladiva. Podrobnější informace si vyžádejte od místního prodejce.

## 1. BEZPEČNOSTNÍ UPOZORNĚNÍ

Doporučujeme, abyste si tento návod k obsluze pozorně přečetli, než začnete jednotku používat. Jen tak budete moci s výhodou využít všech funkcí klimatizačního zařízení a předejete poruchám následkem chybného ovládání. Toto klimatizační zařízení se dodává za podmínky "zařízení nepřístupné široké veřejnosti".

- **V této příručce jsou bezpečnostní informace rozděleny na VÝSTRAHY a UPOZORNĚNÍ. Dodržujte veškerá dále uvedená bezpečnostní opatření. Všechna jsou velmi důležitá pro zajištění bezpečnosti.**

**⚠ VÝSTRAHA** ..... Tento symbol upozorňuje na potenciálně nebezpečné situace, jejichž ignorování by mohlo mít za následek úmrtí nebo vážný úraz.

**⚠ UPOZORNĚNÍ** .... Tento symbol upozorňuje na potenciálně nebezpečné situace, jejichž ignorování by mohlo mít za následek lehké nebo středně těžké zranění. Tento symbol může být použit také k varování před nebezpečnými praktikami.

- **Po přečtení si tento návod uložte na dostupném místě, abyste do něj mohli v případě potřeby kdykoliv nahlédnout. Pokud toto zařízení předáte novému uživateli, předejte mu také tento návod k obsluze.**

**⚠ VÝSTRAHA**

**Nezapomínejte, že delší vystavení přímému proudu studeného nebo teplého vzduchu z klimatizační jednotky nebo příliš studenému či příliš teplému vzduchu může být nebezpečné pro vaše fyzické zdraví a kondici.**

**Dojde-li k poruše klimatizační jednotky (zápach z hoření atd.), odpojte napájení klimatizační jednotky a obraťte se na svého dodavatele.**

Další provoz zařízení za neobvyklých okolností může způsobit poruchu, úraz elektrickým proudem nebo požár.

### Poradte se s místním dodavatelem o instalaci.

Nesprávně provedená práce může mít za následek únik vody, úraz elektrickým proudem nebo požár.

### O úpravách, opravách a údržbě klimatizačního zařízení se poraďte s místním dodavatelem.

Nesprávně provedená práce může mít za následek únik vody, úraz elektrickým proudem nebo požár.

### Do nasávání a výstupu vzduchu nikdy nestrkejte žádné předměty, zejména ne tyčky, prsty atd.

Výsledkem kontaktu s lopatkami rychle se otáčejícího ventilátoru klimatizační jednotky může být úraz.

### V případě úniku chladiva zabraňte kontaktu plynu s otevřeným ohněm.

Pokud klimatizační jednotka nepracuje správně, tzn. nechladí nebo neohřívá vzduch, může být příčinou únik chladiva. V takovém případě požádejte o pomoc svého místního prodejce. Chladivo použité v klimatizačním zařízení je bezpečné a za normálních okolností neuniká. Jestliže však chladivo unikne a dostane se do styku s ohněm hořáku, topením nebo vařičem, může způsobit vznik nebezpečných plynů. Za těchto okolností vypněte klimatizační jednotku a kontaktujte místního prodejce. Klimatizační zařízení nepoužívejte, dokud pracovník servisu nepotvrdí, že byl únik chladiva opraven.

### V případě úniku chladiva se poraďte se svým místním dodavatelem.

Je-li klimatizační jednotka instalována v malé místnosti, je potřeba zavést taková opatření, aby ani v případě úniku chladiva nepřekročilo jeho množství povolenou mez koncentrace. Jinak může dojít k nehodě v důsledku vyčerpání kyslíku.

### O připojení příslušenství se poraďte s odborníky a používejte výhradně příslušenství specifikované výrobcem.

Nesprávně provedená instalace může mít za následek únik vody, úraz elektrickým proudem nebo požár.

### O přemístění a opětovné instalaci klimatizační jednotky se poraďte se svým místním dodavatelem.

Nesprávně provedená práce může mít za následek únik vody, úraz elektrickým proudem nebo požár.

### Zkontrolujte použití správných pojistek s odpovídající jmenovitou hodnotou.

Nepoužívejte nevhodné pojistky, měděné ani jiné vodiče jako náhradu, protože by to mohlo mít za následek úraz elektrickým proudem nebo poškození klimatizační jednotky.

### Zajistěte uzemnění klimatizační jednotky.

Jednotku neuzemňujte k potrubí, bleskosvodu ani uzemnění telefonního vedení.

Nedokonalé uzemnění může způsobit úraz elektrickým proudem nebo požár.

Intenzivní nárazový proud blesku nebo jiného zdroje může způsobit poškození klimatizačního zařízení.

### Zajistěte instalaci jističe svodového zemního proudu.

Zanedbání nutnosti instalovat jistič uzemnění může mít za následek úraz elektrickým proudem nebo požár.

### Při zaplavení klimatizační jednotky v důsledku přírodní katastrofy (například záplavy nebo tajfun) se poraďte s místním prodejcem.

Klimatizační jednotku v takovém případě nikdy nemyjte vodou, mohlo by dojít k úrazu elektrickým proudem nebo požáru.

**Pomocí dálkového ovládání spusťte nebo zastavte klimatizační jednotku. Nikdy pro tento účel nepoužívejte napájecí jistič.**

V opačném případě může dojít k požáru nebo prosakování vody. Pokud je pro případ výpadku napájení k dispozici automatické resetování ovládání a došlo by k obnově napájení, mohl by se ventilátor nečekaně roztočit a způsobit úraz.

**Klimatizační jednotku nepoužívejte v atmosféře znečištěné olejovými parami (například páry jedlého nebo strojního oleje).**

Olejové páry mohou způsobit poškození součástí klimatizační jednotky, úraz elektrickým proudem nebo požár.

**Tuto klimatizační jednotku nepoužívejte v místech s nadměrným olejovým kouřem (například kuchyně) nebo v místech s hořlavými, korozivními plyny nebo kovovým prachem.**

Použití klimatizační jednotky na takových místech může mít za následek požár nebo selhání jednotky.

**Poblíž klimatizační jednotky nepoužívejte hořlavé materiály (například spreje na vlasy nebo insekticidy).**

**Klimatizační jednotku nečistěte organickými rozpouštědly (například ředidlo nátěrů).**

Použití organických rozpouštědel může mít za následek poškození klimatizační jednotky, úrazy elektrickým proudem nebo požár.

**K napájení klimatizačního zařízení použijte samostatný elektrický obvod.**

Použití jiného napájení může mít za následek nadměrný vznik tepla, požár nebo selhání klimatizační jednotky.

**Se svým místním dodavatelem se poraďte o vyčištění vnitřku klimatizačního zařízení.**

Nevhodné čištění může způsobit poškození plastových dílů, únik vody a další škody a také úraz elektrickým proudem.



## UPOZORNĚNÍ

**Klimatizační jednotku nepoužívejte k jiným účelům než k těm, ke kterým je určena.**

Klimatizační jednotku nepoužívejte ke chlazení přesných přístrojů, potravin, rostlin, zvířat ani uměleckých předmětů, protože by mohlo dojít ke zhoršení výkonu, kvality nebo životnosti takových předmětů.

**U venkovní jednotky nesnímejte boční mřížku výstupu ventilátoru.**

Krýt chrání před kontaktem s ventilátorem jednotky, který se otáčí vysokou rychlostí a mohl by způsobit úraz.

**Pokud se v místnosti používá spolu s klimatizační jednotkou zařízení vybavené hořákem, zajistěte dostatečné větrání místnosti, aby nedošlo k vyčerpání kyslíku.**

**Poblíž klimatizační jednotky neumist'ujte hořlavé spreje ani nemanipulujte s obaly sprejů, protože by důsledkem mohl být požár.**

**Do vzdálenosti 1 metru od výstupu vzduchu neumist'ujte hořlavé nádoby (například spreje).**

Působením tepla na výstupu vnitřní nebo venkovní jednotky by nádobka mohla vybuchnout.

**Před čištěním klimatizační jednotky ji vypněte a vypněte také jistič.**

Jinak by mohlo dojít k úrazu elektrickým proudem.

**Zařízení neovládejte mokřma rukama, zabráníte tak riziku úrazu elektrickým proudem.**

**Přímo pod vnitřní nebo venkovní jednotku neumist'ujte předměty, které by mohly být poškozeny vlhkostí.**

Za určitých podmínek mohou kondenzace na jednotce či na potrubí chladiva, znečištění vzduchového filtru nebo zanesení odpadu způsobit odkapávání, které může znečistit nebo poškodit předmět pod jednotkou.

**Na místa vystavená proudu vzduchu z klimatizační jednotky neumist'ujte hořáky ani topidla či jiné předměty s otevřeným plamenem, protože proud vzduch by ovlivňoval jejich hoření.**

**Topná tělesa neumist'ujte přímo pod vnitřní jednotku, jejich teplo by mohlo způsobit deformace.**

**Nedovolujte dětem pokládat jakékoliv věci na venkovní jednotku a nedovolte jim lézt po ní.**

Pád by mohl mít za následek úraz.

**Děti, zvířata ani rostliny nikdy nevystavujte přímému působení proudu vzduchu z vnitřní jednotky, protože to může mít na ně nepříznivý vliv.**

**Klimatizační jednotku nikdy nemyjte vodou, mohlo by dojít k úrazu elektrickým proudem nebo požáru.**

**Na vnitřní jednotku nikdy neumist'ujte nádoby s vodou, mohlo by dojít k úrazu elektrickým proudem nebo požáru.**

**Klimatizační zařízení neinstalujte na místa, kde hrozí nebezpečí úniku hořlavých plynů.**

V případě úniku hořlavých plynů mohou plyny v blízkosti klimatizační jednotky způsobit požár.

**Zajistěte úplné vypuštění odpadní vody z drenážního potrubí.**

Pokud vypouštěcí potrubí vody není provedeno správně, nebude z něj vytékat voda. Pak může dojít k ukládání nečistot v drenážním potrubí a k úniku vody. Pokud k tomu dojde, zastavte klimatizační jednotku a požádejte o pomoc místního prodejce.

**Zařízení není určeno k použití malými dětmi nebo nemožnými osobami bez dohledu, které nejsou k ovládání klimatizační jednotky způsobilí.**

Výsledkem by mohlo být zranění nebo úraz elektrickým proudem.

**Na malé děti je třeba dohlédnout, aby si nehrály s vnitřní jednotkou ani s dálkovým ovladačem.**

Náhodné ovládání dítětem by mohlo vést ke zranění nebo úrazu elektrickým proudem.

**Aby nedošlo k úrazu, nedotýkejte se vstupu vzduchu ani hliníkových žaluzií klimatizační jednotky.**

**Do bezprostřední blízkosti venkovní jednotky neumist'ujte žádné předměty a nedovolte, aby se kolem jednotky začaly hromadit odpadky, suť nebo listí.**

Spadané listí je domovem mnoha zvířat, která pak mohou pronikat do jednotky. Dostanou-li se zvířata do jednotky, mohou způsobit poruchy, a jestliže se dotknou elektrických součástí, může se objevit kouř nebo dojít k požáru.

**Otvory pro vstup a výstup vzduchu nezakrývejte.** Nedostatečný proud vzduchu může mít za následek nedostatečný výkon nebo problémy.

**Nedovolujte dětem, aby si hrály na venkovní jednotce nebo v její blízkosti.**

Neopatrný dotek by mohl vyústit v úraz.

**Před plánovaným dlouhodobým odstavením klimatizační jednotky vypněte hlavní vypínač napájení.**

V opačném případě se klimatizační jednotka může zahřívát nebo vznítit vlivem akumulace prachu.

**Nikdy se nedotýkejte vnitřních částí dálkového ovladače.**

Nesnímejte jeho čelní panel. Dotyk s určitými částmi uvnitř může způsobit úraz elektrickým proudem a poškození dálkového ovladače. O kontrolu a nastavení vnitřních částí požádejte svého místního dodavatele.

**Dálkový ovladač nenechávejte na vlhkých místech.**

Pokud by do dálkového ovladače pronikla voda, hrozí riziko probíjení elektrického proudu a poškození elektronických součástí.

**Při čištění nebo kontrole vzduchového filtru dávejte pozor.**

Práci ve výškách je třeba věnovat maximální pozornost. Pokud by lešení bylo nedostatečně stabilní, mohli byste spadnout nebo by se lešení mohlo skácet a důsledkem by byl úraz.

## • POZNÁMKY PRO PERSONÁL ÚDRŽBY

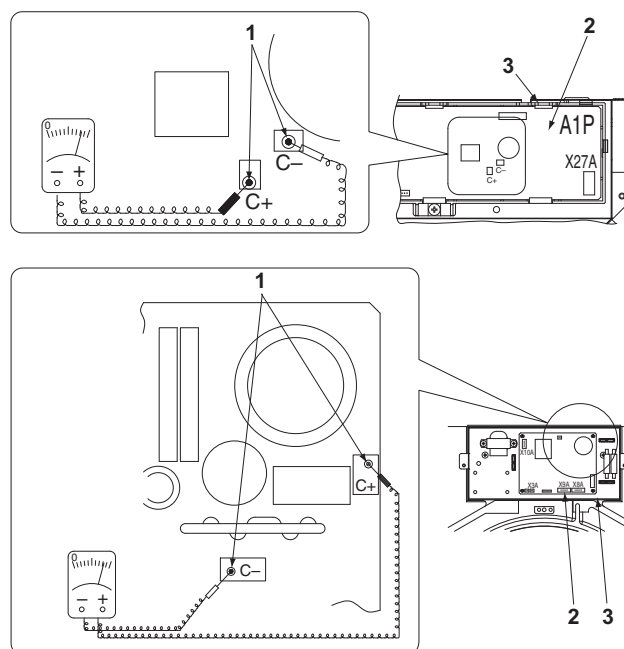
### — ⚠ VÝSTRAHA —

#### ⚡ RIZIKO ÚRAZU ELEKTRICKÝM PROUDEM NEBO POŽÁRU.

- Před započítím kontroly elektrických součástí (vnitřek řídicí skříně, motor ventilátoru, vypouštěcí čerpadlo atd.) nezapomeňte odpojit veškeré napájení klimatizační jednotky.
- Při čištění tepelného výměníku demontujte výměník tepla a ujistěte se, že jsou demontovány také elektronické součásti nahoře.  
(Pokud do nich pronikne čisticí prostředek, hrozí nebezpečí spálení součástí v důsledku poškození izolace).

#### ⚡ UPOZORNĚNÍ! NEBEZPEČÍ ÚRAZU ELEKTRICKÝM PROUDEM

- Před zahájením práce vždy vypněte jistič napájení.
- Po dobu 10 minut po vypnutí napájení neotevírejte víko řídicí skříně s elektrickými obvody.
- Po otevření víka řídicí skříně změřte zbytkové napětí mezi body podle obrázku 1 na desce tištěných spojů pomocí testeru a potvrďte, že napětí nejsou vyšší než 50 V DC.

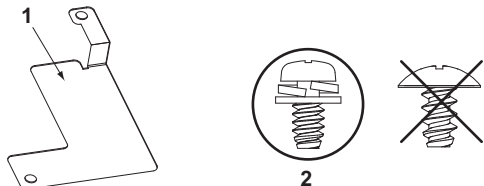


**Obrázek 1**

- 1 Měřicí body pro zbytkové napětí
- 2 Deska tištěného spoje
- 3 Řídicí skřín

#### ⚡ NEBEZPEČÍ ÚRAZU ELEKTRICKÝM PROUDEM

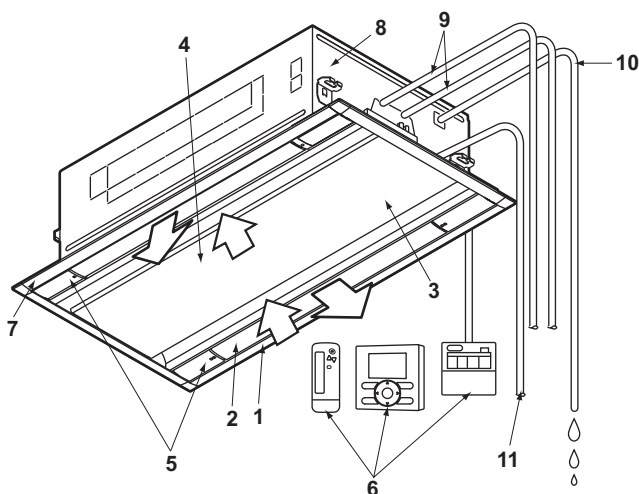
Při demontování kovových součástí podle pokynů níže se ujistěte, že budou namontovány šrouby s pružnou podložkou tak, jak byly předtím (zabezpečení zemnicí trasy).



- 1 Kovová součást  
2 Šroub s pružnou podložkou  
O Správně  
X Nesprávně

- Po výpadku napájení se provoz spustí znovu automaticky.

## 2. NÁZVY A FUNKCE SOUČÁSTÍ



|    |   |
|----|---|
| 1  | Výstup vzduchu  |
| 2  | Vodorovná lopatka (ve výstupu vzduchu)  |
| 3  | Sací panel  |
| 4  | Vzduchový filtr (uvnitř mřížky sání)<br>(Viz také "ÚDRŽBA (PRO SERVISNÍ PERSONÁL)"<br>na straně 4)  |
| 5  | Identifikační značka výstupu vzduchu (□, □ □)<br>Tuto značku použijte jako referenci pro nastavení<br>směru proudění vzduchu. (pouze pro BRC1E52)   |
| 6  | Dálkový ovladač (volitelné příslušenství)<br>Dálkový ovladač nemusí být potřebný z konfigurace<br>systému.  |
| 7  | Ozdobný panel (volitelné příslušenství)   |
| 8  | Zařízení k vypouštění odpadní vody (vestavěné)<br>Vypouští vlhkost pocházející z místnosti, která<br>vznikla během chlazení.  |
| 9  | Potrubí chladiva  |
| 10 | Odtokové potrubí  |
| 11 | Přenosová kabeláž<br>Zemnicí vedení (poznámka)<br>(Poznámka) Jedná se o vedení umožňující svedení<br>elektrické energie z vnitřní jednotky do země, aby<br>nedocházelo k úrazům elektrickým proudem nebo<br>požáru v případě nouze.<br>Zapojení napájecí kabeláže |

## 3. ÚDRŽBA (PRO SERVISNÍ PERSONÁL)

### ÚDRŽBU SMÍ PROVÁDĚT POUZE KVALIFIKOVANÝ SERVISNÍ TECHNIK

#### ⚠ VÝSTRAHA

- Nepoužívejte hořlavý plyn (například spreje s lakem na vlasy nebo insekticidy) v blízkosti klimatizační jednotky.
- Neotírejte klimatizační jednotku benzínem ani ředidlem.  
Mohlo by to způsobit úraz elektrickým proudem nebo požár.
- Do nasávání, výstupu vzduchu nebo žaluzií určených ke směrování proudění vzduchu nikdy nestrkejte za provozu prsty ani jiné předměty.  
Ventilátor otáčející se vysokou rychlostí může způsobit úraz.

#### ⚠ UPOZORNĚNÍ

- Klimatizační jednotku nikdy nemyjte vodou.  
Mohlo by to způsobit úraz elektrickým proudem nebo požár v důsledku úniku.
- Pokud ošetřujete klimatizační jednotku, nezapomeňte ji vypnout a odpojit také napájecí jistič.  
Pokud nebude napájecí zdroj odpojen, může dojít k úrazu elektrickým proudem nebo zranění.
- Při práci na vyvýšeném místě si zajistěte pevnou oporu postoje.  
Pokud by lešení nebylo dostatečně stabilní, mohli byste spadnout nebo by se lešení mohlo skácel a důsledkem by byl úraz.

#### POZNÁMKA

- Vzduchový filtr nevyjímejte (jedině za účelem jeho vyčištění).  
Mohlo by dojít k poruše.
- Do vstupu vzduchu neumísťujte žádnou jinou látku (například kuchyňský ubrousek), než je schválený typ filtru.  
Mohli by klesnout výkon a docházet k zamrznání a úniku vody.

#### ČIŠTĚNÍ VZDUCHOVÝCH FILTRŮ

Zkontrolujte, zda dálkový ovladač nezobrazuje " " nebo "Čas vyčistit filtr".

- Signalizuje poté, co pracuje po jistou dobu.

#### POZNÁMKA

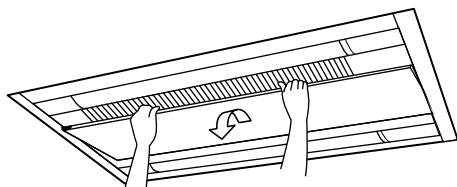
- Čas signalizace " " nebo "Čas vyčistit filtr" můžete změnit.  
Pokud je vnitřní jednotka použita v prostoru, kde je vzduch více znečištěný, požádejte o vyřešení problému místního prodejce.

| Znečištění      | Čas do zobrazení signalizace           |
|-----------------|--|
| Normální        | 2500 hodin (ekvivalentní jednomu roku) |
| Více znečištění | 1250 hodin (ekvivalentní jednomu roku) |

- Pokud je odstranění znečištění vzduchového filtru problematické, filtr vyměňte.  
(Náhradní vzduchový filtr lze objednat jako příslušenství.)

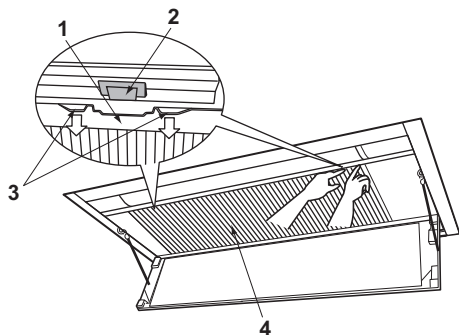
### 1. Otevřete sací panel.

Podržte jednu stranu sacího panelu a poté jej zatažením vytáhněte a otevřete.



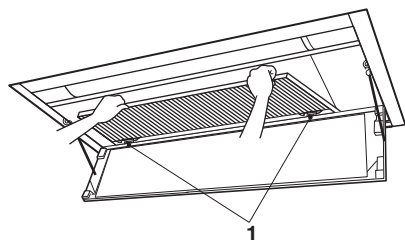
### 2. Vzduchový filtr vytáhněte ven.

1 Stiskněte oběma rukama ovladač vzduchového filtru ve směru šipky a sejměte zajišťovací část filtru z předního výčnělku jednu po druhé.



- 1 Zajišťovací část
- 2 Výčnělek
- 3 Otočný ovladač
- 4 Vzduchový filtr

2 Vytáhněte vzduchový filtr, odjistěte jej z výčnělku na zadní straně a vyjměte.



- 1 Výčnělek na zadní straně

### 3. Vzduchový filtr vyčistěte.

Znečištění odstraňte pomocí vysavače a filtr lehce omyjte vodou.

Pokud je vzduchový filtr znečištěn extrémně, omyjte jej neutrálním čisticím prostředkem pomocí měkkého kartáče.



Po odkapání nechte vzduchový filtr vyschnout na stinném místě.

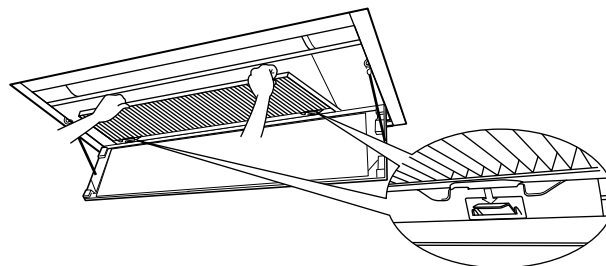
#### POZNÁMKA

- Vzduchový filtr nikdy nemyjte vodou o teplotě 50°C nebo vyšší.  
V opačném případě by mohlo dojít ke ztrátě barvy nebo k deformaci.

- Vzduchový filtr nezahřívejte nad ohněm.  
Mohlo by dojít ke spálení.

### 4. Vzduchový filtr upevněte.

- 1 Vložte zajišťovací část vzduchového filtru do výčnělku na zadní straně.
- 2 Zajistěte část vzduchového filtru do výčnělku na přední straně a to v opačném pořadí kroků demontáže.



### 5. Uzavřete sací panel.

Uzavřete sací panel způsobem uvedeným v kroku 1 (strana 5).

### 6. Po zapnutí napájení vypněte signalizaci " " nebo "Čas vyčistit filtr" zobrazenou na dálkovém ovladači.

- Podrobnosti viz návod k obsluze dálkového ovladače.
- Signalizaci lze vypnout, když je systém v provozu nebo když je zastaven.

### ČIŠTĚNÍ VÝSTUPU VZDUCHU, SACÍHO PANELU, VNĚJŠKU JEDNOTKY A DÁLKOVÉHO OVLADAČE

- Otřete je suchou měkkou utěrkou.
- Pokud znečištění nelze odstranit, ponořte hadr do neutrálního čisticího prostředku naředěného vodou a hadr vyždímejte.  
Po otření nečistit hadrem je otřete čistou utěrkou.
- Po uzavření vyčistěte sací panel.

#### POZNÁMKA

- Nepoužívejte benzin, benzen, ředidla, lešticí prášky ani kapalné insekticidy nebo jiné běžně dostupné prostředky.  
V opačném případě by mohlo dojít ke ztrátě barvy nebo k deformaci.
- Nikdy tyto součásti nemyjte vodou o teplotě 50°C nebo vyšší.  
V opačném případě by mohlo dojít ke ztrátě barvy nebo k deformaci.

**DAIKIN INDUSTRIES, LTD.**

Head office:  
Umeda Center Bldg., 2-4-12, Nakazaki-Nishi,  
Kita-ku, Osaka, 530-8323 Japan

Tokyo office:  
JR Shinagawa East Bldg., 2-18-1, Konan,  
Minato-ku, Tokyo, 108-0075 Japan

**DAIKIN EUROPE N.V.**

Zandvoordestraat 300, B-8400 Oostende, Belgium