

VRV СИСТЕМА **Климатизи**

МОДЕЛИ

Тип с 2-посочна въздушна струя и таванно окачване

FXCQ20AVEB	FXCQ50AVEB
FXCQ25AVEB	FXCQ63AVEB
FXCQ32AVEB	FXCQ80AVEB
FXCQ40AVEB	FXCQ125AVEB

Благодарим ви за покупката на този продукт.
Внимателно прочетете това ръководство за експлоатация, за да осигурите правилно използване на уреда.

Тъй като това ръководство за експлоатация е предназначено за вътрешния модул, вижте също и ръководството за експлоатация, предоставено с външния модул и дистанционното управление. Запазете това ръководство след прочитането му, за да го използвате в бъдеще като справочник.

СЪДЪРЖАНИЕ

1. ПРЕДПАЗНИ МЕРКИ	1
2. НАИМЕНОВАНИЯ И ФУНКЦИИ НА ЧАСТИТЕ	4
3. ПОДДРЪЖКА (ЗА СЕРВИЗНИЯ ПЕРСОНАЛ)	4

Оригиналното ръководство е написано на английски език. Текстовете на останалите езици са преводи на оригиналните инструкции.

Важна информация за използваната охладителна течност

Този продукт съдържа флуорирани газове, които предизвикват парников ефект и са обхванати от Протокола от Киото.

Тип охладителен агент	R410A
GWP ⁽¹⁾ стойност	1975

⁽¹⁾ GWP = потенциал за глобално затопляне

В зависимост от европейското или местното законодателство, може да се изискват периодични проверки за утечки на охладителна течност. Моля, свържете се с вашия местен дилър за повече информация.

1. ПРЕДПАЗНИ МЕРКИ

За да се възползвате изцяло от възможностите на климатика и за да избегнете неизправност поради неправилна употреба, препоръчваме да прочетете внимателно това ръководство за експлоатация преди употребата.

Този климатик се отнася към категорията "уреди, недостъпни за широката публика".

- **Това ръководство разделя предпазни мерки на ПРЕДУПРЕЖДЕНИЕ и ВНИМАНИЕ.**
Спазвайте посочените по-долу предпазни мерки: Всички те са от значение за осигуряване на безопасността.

⚠ ПРЕДУПРЕЖДЕНИЕ.... Означава потенциална рискова ситуация, която, ако не бъде избегната, ще доведе до смърт или сериозно нараняване.

⚠ ВНИМАНИЕ..... Означава потенциална рискова ситуация, която, ако не бъде избегната, ще доведе до леко или средно нараняване. Може да се използва също и за предупреждение срещу небезопасни практики.

- След като го прочетете, запазете ръководството на удобно място за справки в бъдеще. Ако оборудването се прехвърли на нов потребител, не забравяйте да му предадете и ръководството.

⚠ ПРЕДУПРЕЖДЕНИЕ

Имайте предвид, че продължителното, директно излагане на въздействието на студен или топъл въздух от климатика, или на твърде горещ или твърде студен въздух, може да бъде вредно за вашето физическо състояние и здраве.

Когато климатикът е неизправен (произвежда мирис на изгоряло и др.), изключете захранването на уреда и се свържете с вашия доставчик. Продължаването на експлоатацията при такива обстоятелства може да доведе до повреда, токови удари или опасност от пожар.

Консултирайте се с вашия дилър относно монтажните работи.

Самостоятелният монтаж може да доведе до изтичане на вода, токови удари или пожар.

Консултирайте се с вашия доставчик относно модифицирането, ремонта и поддръжката на климатика.

Неправилният ремонт може да доведе до изтичане на вода, токови удари или пожар.

Не пъхайте предмети, включително пръти, пръсти и др., в отворите за приток или отвеждане на въздуха.

Може да се получи нараняване поради контакт с бързо въртящите се перки на вентилатора.

Внимавайте за опасност от пожар в случай на изтичане на охладител.

Ако климатикът не работи правилно, т.е., не генерира студен или топъл въздух, причината може да е в изтичане на охладител. Обърнете се към вашия доставчик за съдействие. Охладителната течност в климатика е безопасна и обикновено не изтича. Ако, обаче, се получи изтичане на охладителна течност, която влезе в контакт с източник на открит пламък, нагревател или печка, това може да образува опасни вещества. Изключете климатика и се обадете на доставчика. Не пропускайте да включите климатика след като квалифициран сервизен техник потвърди, че утечката е отстранена.

Консултирайте се с вашия дилър за указания какво да предприемете в случай на изтичане на охладителен агент.

Когато вътрешният модул ще се монтира в малка стая, необходимо е да се вземат съответни мерки така, че количеството изтекъл охладителен агент да не превиши лимита за концентрация в случай на утечка. В противен случай, това може да доведе до инцидент поради недостиг на кислород.

Обърнете се към квалифицирани професионалисти относно монтажа на аксесоари и използвайте само посочените от производителя аксесоари.

Ако в резултат на вашата намеса възникне дефект, той може да доведе до утечки на вода, токов удар или пожар.

Консултирайте се с вашия доставчик относно преместването и повторния монтаж на климатика.

Неправилният монтаж може да доведе до изтичане на вода, токови удари или пожар.

Използвайте предпазители със съответния номинал.

Не използвайте неподходящи предпазители, медни или други жици като заместител, тъй като това може да причини токов удар, пожар, нараняване или повреда на уреда.

Не забравяйте да заземите климатика.

Не заземявайте уреда към тръбопроводи, гръмоотводи или телефонно заземяване. Неправилно извършеното заземяване може да доведе до токов удар или пожар.

Силният токов пик от светкавица или други източници може да причини повреда на климатичната инсталация.

Задължително инсталирайте детектор за утечки на земята.

Неговата липса може да доведе до токов удар или пожар.

Консултирайте се с дилъра, ако климатикът бъде потопен под вода поради природно бедствие, като наводнение или тайфун.

Не използвайте климатика в такъв случай, иначе може да се получи токов удар, неизправност или пожар.

Пускайте и спирайте климатика чрез дистанционното управление. Никога не използвайте прекъсвача на захранващата верига за тази цел.

В противен случай, може да възникне пожар или утечка на вода. Нещо повече, ако срещу спиране на захранването е осигурен автоматичен контрол на рестартирането и захранването се възстанови, вентилаторът ще започне да се върти внезапно и може да причини наранявания.

Не използвайте продукта в среда, където въздухът е замърсен с маслени пари, напр., от кухненски мазнини или машинно масло.

Маслените пари могат да доведат до напукване, токов удар или пожар.

Не използвайте продукта на места с прекомерен мазен пушек, като кухни, или на места със запалим газ, корозивен газ или метален прах.

Използването на климатика на такива места може да причини пожар или неизправност на уреда.

Не използвайте запалими материали (напр., спрей за коса или инсектицид) в близост до продукта.

Не почиствайте продукта с органични разтворители от рода на разределител за боя.

Използването на органични разтворители може да причини напукване на продукта, токови удари или пожар.

За захранване на системата задължително използвайте отделна силова верига.

Използването на друго захранване може да причини генериране на топлина, пожар или неизправност на продукта.

Консултирайте се с вашия доставчик относно почистването на вътрешността на климатика.

Неправилното почистване може да причини счупване на пластмасови части, изтичане на вода и други повреди, както и токови удари.



ВНИМАНИЕ

Не използвайте климатика за други цели, освен предвидените.

Не използвайте климатика за охлаждане на прецизни инструменти, храна, растения, животни или художествени творби, тъй като това може да се отрази неблагоприятно на характеристиките, качествата и/или дълготрайността на засегнатия предмет.

Не махайте решетката от вентилатора на външния модул.

Решетката предпазва от контакт с високоскоростния вентилатор, който може да причини нараняване.

За да се избегне недостиг на кислород, осигурете адекватно проветряване на помещението, ако съвместно с климатика се използва оборудване с открит пламък.

Не поставяйте запалими спрейове и не използвайте контейнери със спрей в близост до уреда, тъй като това може да причини пожар.

Не поставяйте запалими контейнери, от рода на кутии спрей, в рамките на 1 м от отвора за отвеждане на въздуха.

Контейнерите могат да експлодират, тъй като излизаният топъл въздух от външния или вътрешния модул ще ги засегне.

Преди почистване на климатика, спрете работата му и изключете захранването.

В противен случай е възможен токов удар и нараняване.

За избягване на токови удари, не работете с уреда с мокри ръце.

Не поставяйте предмети, чувствителни към влага, директно под вътрешния или външния модул.

При определени условия, кондензът по основния модул или охладителните тръби, замърсяването по въздушния филтър или запушване на дренажа могат да причинят прокапване, което да доведе до повреда на засегнатия предмет.

Не поставяйте нагреватели или горелки на местата, подложени на въздушната струя от уреда, тъй като това може да влоши горенето.

Не поставяйте нагреватели директно под уреда, тъй като топлината може да причини деформация.

Не позволявайте на деца да се катерят върху външния модул и избягвайте поставянето на предмети върху него.

Падането или преобръщането могат да доведат до нараняване.

Уверете се, че деца, растения или животни не са изложени директно на въздушната струя от вътрешния модул, тъй като това може да има неблагоприятни последици.

Не мийте климатика с вода, тъй като това може да доведе до токов удар или пожар.

Не поставяйте контейнери с вода (вази с цветя и др.) върху уреда, тъй като това може да причини токов удар или пожар.

Не монтирайте климатичната система на място, където има опасност от излагане на въздействието на утечки от запалим газ.

В случай на изтичане на газ, натрупването на газ около климатика може да доведе до опасност от пожар.

Изпълнете дренажния тръбопровод, за да се осигури цялостно източване.

Ако дренажният тръбопровод не се изпълни правилно, няма да има оттичане. Тогава в дренажния тръбопровод може да се натрупат остатъци и замърсявания, което да доведе до утечка на вода.

Ако това стане, спрете климатика и се обадете на вашия доставчик за съдействие.

Уредът не е предназначен за използване от малки деца без надзор или от лица, които не са способни да експлоатират климатици.

Това може да причини токов удар или нараняване.

Децата трябва да се надзират, за да не играят с уреда или дистанционното управление.

Случайното задействане на уреда от дете може да доведе до нараняване или токов удар.

За да избегнете нараняване, не докосвайте отвора за приток на въздух или алуминиевите ребра на уреда.

Не разполагайте предмети в директна близост до външния модул и не допускате листа и други отпадъци да се натрупват около уреда.

Листата привличат дребни животни и насекоми, които могат да попаднат в уреда. Веднъж попаднали в уреда, такива насекоми и животни могат да причинят неизправности, пушек или пожар, ако се допрат до части на електрооборудването.

Не запушвайте отворите за приток или отвеждане на въздуха.

Влошеният въздушен поток може да доведе до недостатъчен капацитет или до проблеми.

Не позволявайте на деца да играят върху и около външния модул.

Това може да доведе до нараняване.

Изключете захранването, когато климатикът няма да се използва продължително време.

В противен случай, климатикът може да се загрее или да се запали поради натрупването на прах.

Никога не се допирайте до вътрешните части на дистанционното управление.

Не сваляйте предния панел. Докосването на някои вътрешни части ще причини токови удари и повреда на дистанционното управление. Консултирайте се с вашия дилър относно проверката и регулирането на вътрешни части.

Не оставяйте дистанционното управление на места, където има опасност да се намокри.

Ако в дистанционното управление проникне вода, има опасност от токов удар и повреда на електронни компоненти.

Внимавайте къде стъпвате при почистване или проверка на въздушния филтър.

Необходима е работа на височина, при което трябва да се внимава особено.

Ако скелето е нестабилно, може да паднете и да се нараните.

• БЕЛЕЖКА КЪМ СЕРВИЗНИЯ ПЕРСОНАЛ

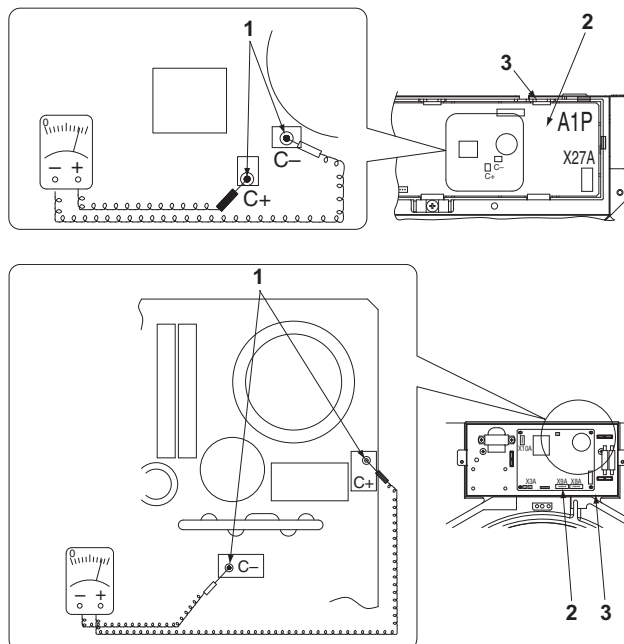
— ⚠ ПРЕДУПРЕЖДЕНИЕ —

⚡ ОПАСНОСТ ОТ ТОКОВИ УДАРИ ИЛИ ПОЖАР.

- При проверка на електрически компоненти (като съдържанието на контролната кутия, електромотора на вентилатора, дренажната помпа и др.), изключете захранването на климатика изцяло.
- При почистване на топлообменника, непременно сваляте горните електронни компоненти. (Ако по тях попадне почистващ препарат, има опасност от изгаряне на компонентите поради повреда по изолацията им).

⚡ ВНИМАНИЕ! ОПАСНОСТ ОТ ТОКОВИ УДАРИ

- Изключете захранването преди работа.
- Никога не отваряйте капака на контролната кутия в течение на 10 минути след захранването, тъй като има остатъчно напрежение.
- След отваряне на капака на контролната кутия, измерете остатъчното напрежение между точките, показани на **Фиг. 1** на печатната платка от тестера, без да докосвате части под напрежение и се уверете, че остатъчното напрежение е DC50V или по-ниско.

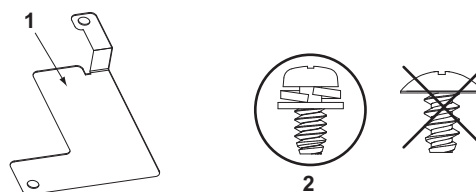


Фигура 1

- 1 Точки за измерване на остатъчно напрежение
- 2 Печатна платка
- 3 Контролна кутия

⚡ ОПАСНОСТ ОТ ТОКОВИ УДАРИ

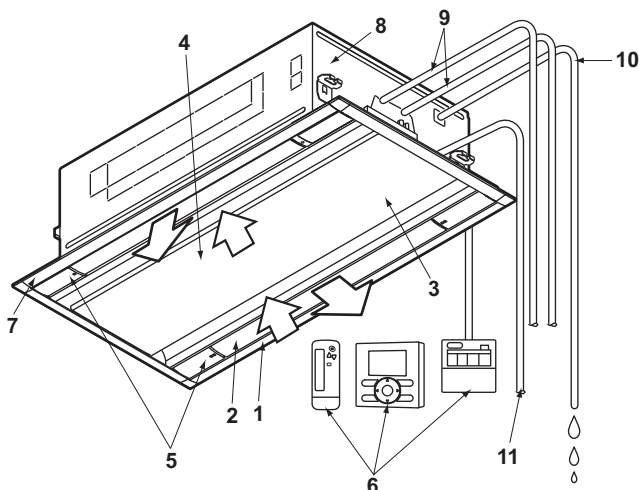
При сваляне на металната част, показана по-долу, непременно извършете повторния монтаж чрез винтове с пружинна шайба по начина, по който е била монтирана първоначално (за да се осигури път за заземяване).



- 1 Метална част
 - 2 Винт с пружинна шайба
- O Правилно
X Погрешно

- След спиране на захранването, работата ще се рестартира автоматично.

2. НАИМЕНОВАНИЯ И ФУНКЦИИ НА ЧАСТИТЕ



1	Отвор за отвеждане на въздух
2	Хоризонтално ребро (вътрешен отвор за отвеждане на въздух)
3	Смукателна решетка
4	Въздушен филтър (в смукателната решетка) (Вижте "ПОДДРЪЖКА (ЗА СЕРВИЗНИЯ ПЕРСОНАЛ)" на страница 4)
5	Идентификационна отметка на въздушен отвор (□, □ □) Използвайте тази отметка като референция при задаване на посоката на въздушната струя. (само за BRC1E52)
6	Дистанционно управление (опционални аксесоари) Контролерът за дистанционно управление може да не е нужен, в зависимост от системната конфигурация.
7	Декоративен панел (опционален аксесоар)
8	Дренажно устройство (вградено) То дренира влагата, отделена от помещението по време на работата в режим на охлаждане.
9	Тръбопровод за охладителя
10	Дренажен тръбопровод
11	Управляващ проводник Заземяващ кабел (Забележка) (Забележка) Това е кабел, който позволява на електрическия ток да протече от вътрешния модул до земята за предотвратяване на токови удари или пожар в случай на авария. Захранващи кабели

3. ПОДДРЪЖКА (ЗА СЕРВИЗНИЯ ПЕРСОНАЛ)

САМО КВАЛИФИЦИРАН СЕРВИЗЕН СПЕЦИАЛИСТ ИМА ПРАВО ДА ИЗВЪРШВА ПОДДРЪЖКА

⚠ ПРЕДУПРЕЖДЕНИЕ

- Не използвайте запалими газове (като лак за коса или спрей за насекоми) около климатика.
- Не избърсвайте климатика с бензен или разреждател.
Това може да причини напукване, токов удар или пожар.
- Никога не поставяйте пръстите си или пръти в отвора за приток на въздух, отвора за отвеждане на въздуха или хоризонталните ребра.
Вентилаторът се върти с висока скорост и може да се нараните.

⚠ ВНИМАНИЕ

- Не мийте уреда с вода.
Това може да причини токови удари или пожар поради изтичане на вода.
- Изключвайте климатика преди почистването му, като изключите прекъсвача на захранващата верига.
Ако не изключите захранването, това може да доведе до токови удари и наранявания.
- При работа на високи места, внимавайте къде стъпвате.
Ако скелето е нестабилно, може да паднете и да се нараните.

БЕЛЕЖКА 📌

- Не сваляйте въздушния филтър в други случаи, освен за почистване.
Това може да причини неизправност.
- Не покривайте отвора за засмукване на въздух с други материи (като хартия), освен специфицирания въздушен филтър.
Производителността може да спадне и да доведе до замръзване/утечка на вода.

КАК СЕ ПОЧИСТВА ВЪЗДУШНИЯ ФИЛТЪР

Когато дисплеят на дистанционното управление показва "📌" или "Време за почистване на въздушния филтър", почистете филтъра.

- Това се показва след работа за определен период от време.

БЕЛЕЖКА 📌

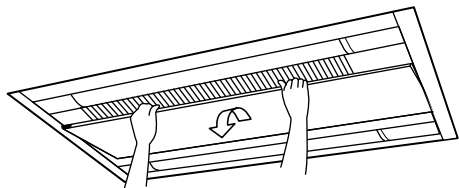
- Можете да промените времето за показване на "📌" или "Време за почистване на въздушния филтър".
Ако модулът се използва на място с по-замърсен от обичайното въздух, поисквайте от вашия местен дилър да ви предложи решение.

Замърсяване	Време до показване на индикацията
Нормално	2500 часа (еквивалентно на една година)
По-замърсено	1250 часа (еквивалентно на половин година)

- Ако стане трудно премахването на замърсяването от въздушния филтър, сменете филтъра. (Въздушният филтър за смяна е опционален аксесоар)

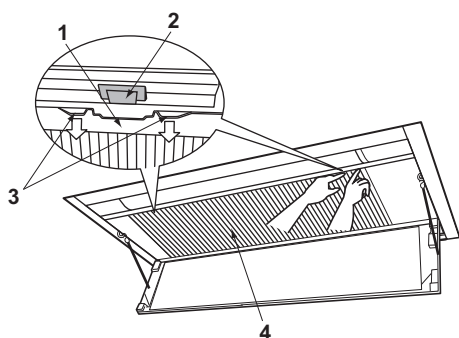
1. Отворете смукателната решетка.

Хванете едната страна на смукателната решетка, повдигнете нагоре и отворете решетката.



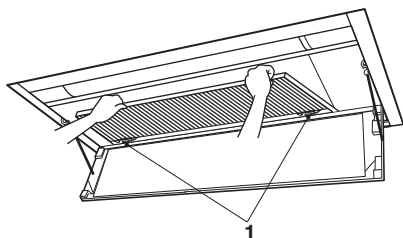
2. Извадете въздушния филтър.

1 Натиснете бутона на въздушния филтър по посока на стрелката с двете си ръце и откачете една по една окачващите се части на въздушния филтър от предната секция.



- 1 Окачваща част
- 2 Пластинка
- 3 Бутон
- 4 Въздушен филтър

2 Издърпайте въздушния филтър и го откачете от секцията отзад, за да го извадите.



- 1 Секция отзад

3. Почистете въздушния филтър.

Почистете замърсяването с прахосмукачка или измийте с вода.

Ако филтърът е силно замърсен, измийте го с неутрален препарат и мека четка.



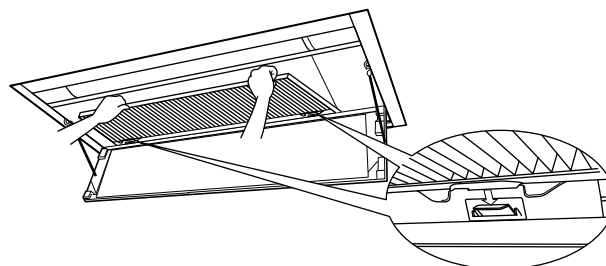
След това изтръскайте от водата и изсушете филтъра на сянка.

БЕЛЕЖКА

- Не мийте филтъра с вода над 50°C. Това може да доведе до обезцветяване и деформация.
- Не нагривайте филтъра на огън. Това може да причини изгаряне.

4. Поставете въздушния филтър.

- 1 Вкарайте окачващата се част на въздушния филтър в секцията отзад.
- 2 Окачете частта на въздушния филтър в секцията отпред в обратен ред на демонтирането.



5. Затворете смукателната решетка.

Поставете смукателната решетка в обратен ред на посочения в стъпка 1 (страница 5).

6. Изключете индикацията " " или "време за почистване на въздушния филтър", показани на дисплея на дистанционното управление, след като включите захранването.

- За подробности, вижте ръководството за експлоатация, предоставено с дистанционното управление.
- Индикацията може да се изключи независимо дали уредът работи или е спрял.

КАК СЕ ПОЧИСТВАТ ОТВОРЪТ ЗА ОТВЕЖДАНЕ НА ВЪЗДУХ, СМУКАТЕЛНАТА РЕШЕТКА, ВЪНШНОСТТА НА УРЕДА И ДИСТАНЦИОННОТО УПРАВЛЕНИЕ

- Избърсвайте ги със суха, мека кърпа.
- Ако петната не могат да се избършат, напоете кърпата в неутрален препарат, разреден с вода, и изстискайте кърпата. След избърсване на петното с тази кърпа, избършете го със суха кърпа.
- Почистете смукателната решетка след като я затворите.

БЕЛЕЖКА

- Не използвайте бензин, бензен, разреждател, полираща пудра и течен инсектицид, продавани на пазара. Това може да доведе до обезцветяване и деформация.
- Не мийте с вода над 50°C. Това може да доведе до обезцветяване и деформация.

DAIKIN INDUSTRIES, LTD.

Head office:
Umeda Center Bldg., 2-4-12, Nakazaki-Nishi,
Kita-ku, Osaka, 530-8323 Japan

Tokyo office:
JR Shinagawa East Bldg., 2-18-1, Konan,
Minato-ku, Tokyo, 108-0075 Japan

DAIKIN EUROPE N.V.

Zandvoordestraat 300, B-8400 Oostende, Belgium