

---

***VRV* SYSTEM Inverter Air Conditioners**

---

## MODELS

## Wall-mounted type

FXAQ15PAV1

FXAQ20PAV1

FXAQ25PAV1

FXAQ32PAV1

FXAQ40PAV1

FXAQ50PAV1

FXAQ63PAV1

English

Deutsch

Français

Español

Italiano

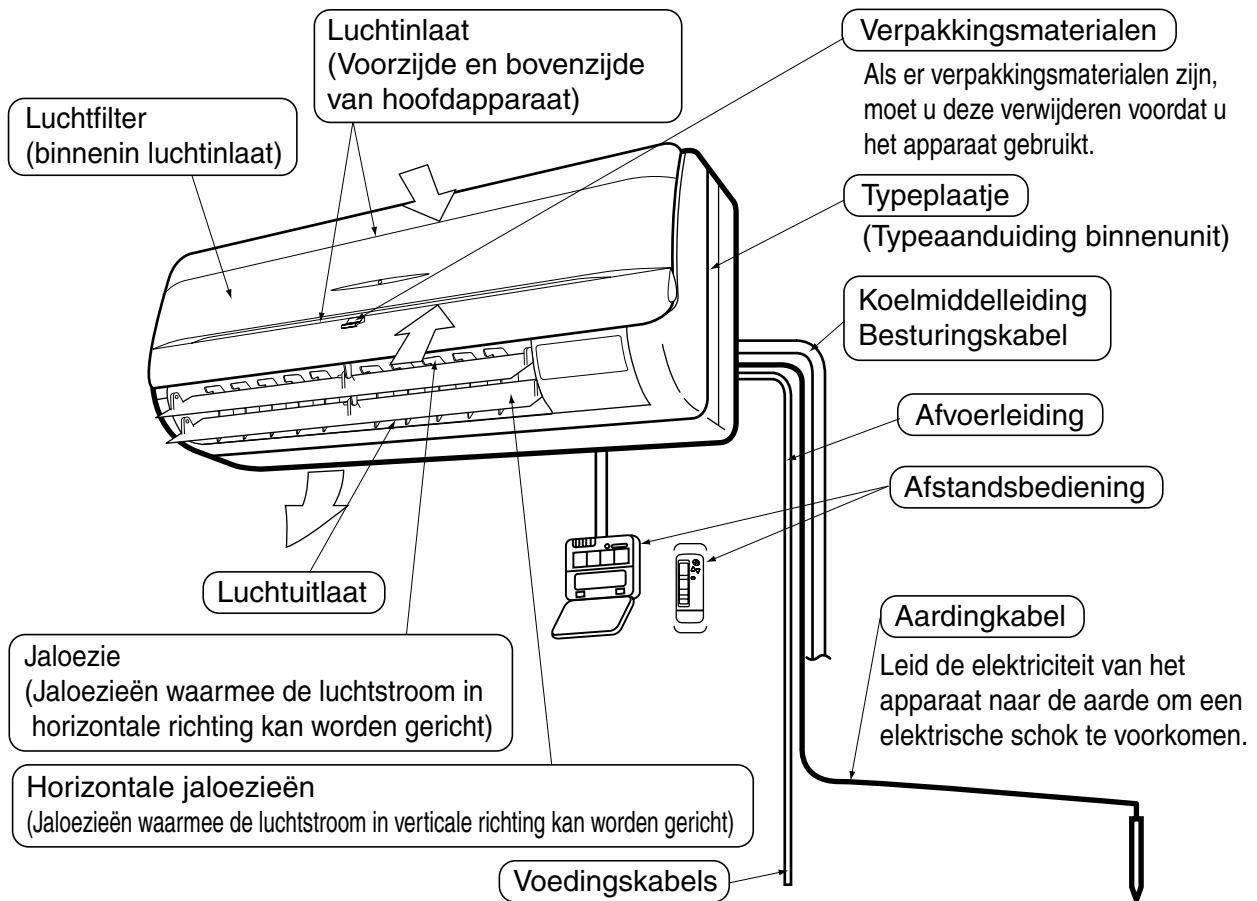
Ελληνικά

Nederlands

Português

Русский

Türkçe



Wij danken u voor de aankoop van deze Daikin-airconditioner.

Lees deze bedrijfshandleiding aandachtig door voordat u de airconditioner gebruikt. Het omvat uitleg over het correcte gebruik van de unit en biedt hulp in geval een storing mocht optreden. Deze handleiding beschrijft alleen het binnentoestel. Gebruik ze samen met de bedieningshandleiding voor het buitentoestel. Gebruik deze handleiding voor verdere raadpleging.

## INHOUD

1. VEILIGHEIDSMATREGELEN .....	1
2. DE HOEK VAN DE HORIZONTALE LAMELLEN (JALOEZIEËN) INSTELLEN .....	4
3. HET REINIGEN VAN HET LUCHTFILTER .....	4
4. ZO REINIGT U DE LUCHTUITLAAT EN DE BUITENZIJDEN VAN HET APPARAAT .....	5
5. ZO REINIGT U HET FRONTPANEEL .....	5
6. ONDERHOUD (VOOR ONDERHOUDSPERSONEEL) .....	6
7. GELUIDSDRUKNIVEAU .....	6

De oorspronkelijke handleiding is geschreven in het Engels. Alle andere talen zijn vertalingen van de oorspronkelijke instructies.

## Belangrijke informatie over het gebruikte koelmiddel

Dit product bevat gefluoreerde broeikasgassen die onder het Kyoto-protocol vallen.

Koelmiddeltipe	R410A
GWP <sup>(1)</sup> waarde	1975

<sup>(1)</sup> GWP = Global Warming Potential (globaal opwarmingspotentieel)

Afhankelijk van de Europese of lokale wetgeving kunnen periodieke inspecties voor koelmiddelen vereist zijn. Voor meer informatie, gelieve contact op te nemen met uw lokale dealer.

## 1. VEILIGHEIDSMATREGELEN

We adviseren u om deze gebruiksaanwijzing voor gebruik zorgvuldig door te nemen om alle functies van de airconditioner optimaal te kunnen benutten en om storingen als gevolg van verkeerde bediening te voorkomen.

Dit product is ingedeeld in de categorie "apparaten niet voor algemeen gebruik".

**Dit apparaat is bedoeld voor gebruik door deskundige of opgeleide gebruikers in winkels, lichte industrie en boerenbedrijven, of voor commercieel gebruik door leken.**


**Dit apparaat mag worden gebruikt door kinderen van 8 jaar en ouder en door personen met verminderde fysieke, sensorische of geestelijke capaciteiten of gebrek aan ervaring en kennis als zij supervisie of instructie krijgen over het veilige gebruik van het apparaat en als zij de gevaren in betrekking hiermee begrijpen. Kinderen mogen niet met het apparaat spelen. Reinigen en onderhoud mogen uitsluitend worden uitgevoerd door de in de handleiding beschreven personen.**


---

Het apparaat mag niet zonder toezicht worden gebruikt door jongere kinderen of personen die niet bevoegd zijn om airconditioners te bedienen.

Dit leiden tot elektrische schokken of verwondingen.

- **In deze handleiding wordt onderscheid gemaakt tussen WAARSCHUWINGEN en VOORZORGSMAATREGELEN. Volg altijd onderstaande veiligheidsaanwijzingen: deze zijn allemaal belangrijk om de veiligheid te waarborgen.**

 **WAARSCHUWING** ..... Geeft een mogelijk gevaarlijke situatie aan die, indien deze niet wordt vermeden, kan leiden tot serieus of dodelijk letsel.

 **VOORZORGSMAATREGELEN** .... Geeft een mogelijk gevaarlijke situatie aan die, indien deze niet wordt vermeden, kan leiden tot licht of gemiddeld letsel.  
Deze aanduiding wordt ook gebruikt om de aandacht te vestigen op onveilige werkwijzen.

- **Bewaar deze gebruiksaanwijzing op een plaats waar hij voor elke gebruiker goed bereikbaar is. Zorg er tevens voor, dat elke nieuwe gebruiker deze gebruiksaanwijzing overhandigd krijgt.**

---

 **WAARSCHUWING**

**Schakel de netspanning van de airconditioning onmiddellijk uit wanneer u iets ongewoons opmerkt (zoals een brandlucht) en neem contact op met uw dealer.**

Wanneer u de airconditioner onder dergelijke omstandigheden blijft gebruiken, kan dit leiden tot een defect, elektrische schokken of brand.

**Laat onderhoud en reparaties uitsluitend door uw dealer uitvoeren.**

Door onoordeelkundige aanpassingen, reparaties en onoordeelkundig uitgevoerd onderhoud kunnen storingen, waterlekage en elektrische schokken en brand ontstaan.

**Gebruik alleen zekeringen van het juiste amperage.** Het vervangen van zekeringen door een stukje ijzerdraad of soortgelijke voorwerpen kan elektrische schokken, brand, verwonding of schade aan de airconditioner tot gevolg hebben.

**Neem contact op met uw dealer als de airconditioner onder water is komen te staan als gevolg van een natuurramp zoals een overstroming of een storm.**

In een dergelijk geval mag u de airconditioner niet gebruiken, omdat dit anders defecten, elektrische schokken of brand kan veroorzaken.

**Start en stop de airconditioner met de afstandsbediening. Gebruik hiervoor nooit de stroomonderbreker.**

Dit kan brand of waterlekage veroorzaken. Als er bovendien een automatische resetregeling voorzien is tegen stroomuitval en er opnieuw stroom is, zal de ventilator plots gaan draaien, waardoor u gewond kunt raken.

**Gebruik de airconditioner niet in een omgeving met veel oliedampen, zoals de dampen van bakolie of machine-olie.**

Deze oliedampen kunnen barsten veroorzaken aan de airconditioner, elektrische schokken of brand.

**Gebruik geen ontvlambare materialen (bijv. haarspray of insectenverdelger) in de buurt van de airconditioner.**

**Maak de airconditioner niet schoon met organische oplosmiddelen zoals witte spiritus.**

Gebruik van organische oplosmiddelen kan resulteren in barsten in de airconditioner, elektrische schokken of brand.

**Gebruik de airconditioner niet op plaatsen met buitensporig veel vette rook, zoals in keukens, of op plaatsen met ontvlambare of corrosieve gassen, of metaalstofdeeltjes.**

Gebruik van de airconditioner in dergelijke ruimten kan resulteren in brand of een defect aan de airconditioner.

**Let op voor brand in geval van koelmiddellekkage.**

Als de airconditioner niet correct werkt, d.w.z. geen koude of warme lucht genereert, kan dit het gevolg zijn van koelmiddellekkage. Neem contact op met uw lokale dealer voor hulp. Het gebruikte koelmiddel in de airconditioner is veilig en lekt gewoonlijk niet weg. Als het toch weglekt en in contact komt met een onbedekte brander, verwarmings- of kooktoestel, kunnen er schadelijke chemische verbindingen ontstaan. Zet de airconditioner uit en neem contact op met uw lokale dealer. Zet de airconditioner pas weer aan nadat de erkende service-medewerker heeft bevestigd dat het lek is hersteld.

**Steek geen voorwerpen of vingers in de luchtinlaat, de luchtuitlaat of de luchtroosters.**

De ventilator draait met hoge snelheid en kan ernstig letsel veroorzaken.

**Raadpleeg uw plaatselijke dealer over de reiniging van het binnenste van de airconditioner.**

Verkeerde reiniging kan de plastic onderdelen beschadigen of een storing, lekkage of elektrische schok veroorzaken.

**Voorkom langdurige blootstelling aan de koude lucht en voorkom dat de temperatuur in de kamer te laag wordt. Kou is niet bevorderlijk voor de gezondheid. Uw fysieke conditie kan verslechteren en uw gezondheid kan worden aangetast.**

**Laat de apparatuur door uw dealer installeren.**

Als u de werkzaamheden zelf uitvoert, kan dit leiden tot waterlekage, elektrische schokken en brand.

**Laat los verkrijgbare accessoires door vakbekwaam personeel installeren. Gebruik alleen de voorgeschreven los verkrijgbare accessoires.**

Als een defect ontstaat door uw eigen werkzaamheden, kan dit leiden tot waterlekage, elektrische schokken of brand.

**Laat de apparatuur door uw dealer verplaatsen of verwijderen.**

Door een niet volledig uitgevoerde installatie kunnen storingen, waterlekage, elektrische schokken en brand ontstaan.

**De airconditioner moet geaard worden.**

Aard de airconditioner niet op een gas- of waterpijp, bliksemafleider of telefoon-aardkabel.

Onvoldoende aarding kan kortsluiting of brand veroorzaken.

Een plotselinge schok van inslaande bliksem of iets anders kan de airconditioner beschadigen.

**Plaats een aardlekschakelaar.**

Het niet plaatsen van een aardlekschakelaar kan elektrische schokken of brand tot gevolg hebben.

**Gebruik altijd een apart stopcontact voor deze airconditioner.**

Indien dit niet wordt gedaan, kan er grote warmte ontstaan, brand of een defect aan de airconditioner.

**Neem bij lekkage van de koelvloeistof contact op met uw verdeler.**

Wanneer de airconditioner in een kleine ruimte wordt geïnstalleerd, moeten de nodige stappen worden genomen om te voorkomen dat bij lekkage de koelmiddelconcentratie te hoog wordt. Als de koelvloeistofconcentratie te hoog wordt, kunnen er gebreken door zuurstofgebrek ontstaan.



## VOORZORGSMAATREGELEN

**Houd de kinderen in het oog en zorg ervoor dat ze niet met de binnenunit of de afstandsbediening spelen.**

Wanneer een kind het toestel bij toeval gebruikt, kan dit elektrische schokken of verwondingen tot gevolg hebben.

**Laat geen kinderen op de unit klimmen en plaats er geen voorwerpen op.**

Dit om ongevallen en indeuken te voorkomen.

**Laat kinderen niet op of rondom de buitenunit spelen.**

Als de buitenunit verkeerd wordt aangeraakt, kan dit resulteren in letsel.

**Stel uw kinderen, huisdieren en kamerplanten niet rechtstreeks aan de luchtstroom bloot. Dit is niet bevorderlijk voor hun gezondheid.**

**Plaats geen spuitbussen bij de airconditioner en vermijd het gebruik in de buurt ervan. Dit om brandgevaar te voorkomen.**

**Spoel de airconditioner of de afstandsbediening niet af met water, aangezien dit elektrische schokken of brand kan veroorzaken.**

**Plaats geen voorwerpen met water erin (bloemenvaas, enz.) op de binnenunit, dit kan resulteren in elektrische schokken of brand.**

**Plaats ontvlambare middelen, zoals spuitbussen, minimaal 1 meter van de luchtuitlaat verwijderd.**

Dit om ontploffing te voorkomen als gevolg van de warme lucht die uit de binnen- of buitenunit komt.

**Zet de airconditioner volledig uit wanneer het langere tijd niet wordt gebruikt.**

Anders kan hij oververhit raken of vuur vatten ten gevolge van stofophoping.

**Zet geen voorwerpen vlakbij de buitenunit en laat geen bladeren en ander afval rond de unit ophopen.**

Bladeren trekken kleine dieren aan die in de unit kunnen binnendringen. In de unit kunnen dergelijke dieren storingen, rook of brand veroorzaken wanneer ze in contact komen met elektrische onderdelen.

**Schakel de airconditioner uit voordat u deze schoonmaakt en schakel de stroomonderbreker uit.**

Dit om elektrische schokken of verwonding te voorkomen.

**Bedien de airconditioner niet met natte handen, eveneens om elektrische schokken te voorkomen.**

**Raak nooit de inwendige onderdelen van de afstandsbediening aan.**

Aanraken van bepaalde interne onderdelen kan resulteren in een elektrische schok of beschadiging van de afstandsbediening. Neem contact op met uw lokale dealer voor het controleren of afstellen van interne onderdelen.

**Wanneer de airconditioner tegelijk met een ander verwarmingstoestel wordt gebruikt, moet er voldoende ventilatie zijn in de kamer om zuurstofgebrek te voorkomen.**

**Leg de afstandsbediening niet op een plaats waar deze nat kan worden.**

Als er water in de afstandsbediening terechtkomt, bestaat er kans op kortsluiting en beschadiging van de elektrische onderdelen.

**Let goed op bij het schoonmaken of nakijken van het luchtfilter.**

De werkzaamheden vinden op grotere hoogte plaats, dus wees zeer voorzichtig.

Als de stellage onstabiel is, kunt u vallen of uitglijden met letsel tot gevolg.

**Verwijder nooit het luchtuitlaatrooster van de buitenunit.**

Het rooster biedt bescherming tegen de hogesnelheid ventilator, die letsel kan veroorzaken.

**Raak de luchtinlaat of de aluminium vin van de airconditioner niet aan om persoonlijk letsel te voorkomen.**

**Plaats geen dingen onder de binnenunit die gevoelig zijn voor vochtschade, anders loopt u het risico dat zij beschadigd raken door water.**

Onder bepaalde omstandigheden kunnen condensatie op de unit of koelmiddelleidingen, vuil in het luchtfilter of een verstopte afvoer lekkage tot gevolg hebben, waardoor het betrokken voorwerp verstopt of beschadigd kan raken.

**Plaats geen verwarmingstoestellen meteen onder de binnenunit. De hitte ervan kan resulteren in vervorming van de ombouw.**

**Plaats geen verbrandingstoestellen in de luchtstroom van de airconditioner. Dit om onvolledige verbranding te voorkomen.**

**Blokkeer de luchtinlaat- en uitlaatopeningen niet.**  
Een verminderde luchtstroom kan resulteren in inferieure prestaties of een defect.

**Gebruik de airconditioner alleen om de lucht te koelen of te verwarmen.**

Gebruik de airconditioner niet voor andere doeleinden, zoals het bewaren of beschermen van levensmiddelen, dieren, planten, precisie-instrumenten of kunstwerken, omdat dergelijke voorwerpen aangetast kunnen worden.

**Installeer de airconditioner niet op plaatsen waar ontvlambare gassen kunnen voorkomen.**

Als er een gaslek optreedt en gas zich ophoopt in de airconditioner, kan brand ontstaan.

**Leg de afvoerleiding correct aan om een volledige afvoer te garanderen.**

Als de afvoerleiding niet correct geplaatst is, zal er geen afvoer uit de unit plaatsvinden. Er kan zich dan vuil en stof ophopen in de afvoerleiding, wat waterlekage tot gevolg kan hebben. Als dit het geval is, moet u de airconditioner stopzetten en contact opnemen met uw dealer.

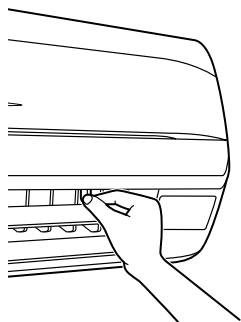
## OPMERKING VOOR SERVICEPERSONEEL

### — ⚠ WAARSCHUWING —

- Zorg dat vooraleer te starten met een inspectie van de elektrische componenten (regelkast, ventilatormotor, afvoerpomp, enz.) alle stroom naar de binnen- en buitenunits is afgesloten, anders loopt u het risico op een elektrische schok.
- Zorg er bij het reinigen van de warmtewisselaar voor om de regelkast, ventilatormotor en afvoerpomp te verwijderen. Water of wasmiddel kan de isolatie van de elektrische componenten aantasten en dat kan resulteren in het uitbranden van de componenten.

## 2. DE HOEK VAN DE HORIZONTALE LAMELLEN (JALOEZIEËN) INSTELLEN

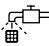
Houd de nokjes aan de rand van de jaloezieën (voor het instellen van de horizontale uitblaasrichting van de ventilator) omlaag en stel de jaloezieën links en rechts op de gewenste positie in.



Stop the horizontale lamellen in een positie waarbij u de tabs vast kunt houden en ze naar rechts of links kunt verstellen.

## 3. HET REINIGEN VAN HET LUCHTFILTER

Reinig het luchtfilter wanneer de aanduiding

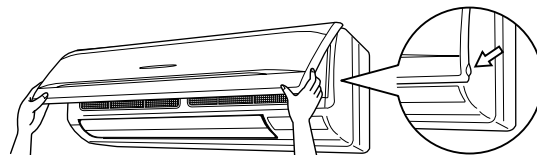
“” (TIJD OM HET LUCHTFILTER TE REINIGEN) op de display verschijnt.

- Wordt weergegeven nadat het apparaat gedurende een bepaalde tijd is gebruikt.
- Reinig het luchtfilter vaker als de unit is geïnstalleerd in een ruimte, waar de lucht zeer vuil is.
- Als het vuil niet meer verwijderd kan worden, moet u het luchtfilter vervangen (Een vervangingsfilter is los verkrijgbaar)

### 1. Open het frontpaneel.

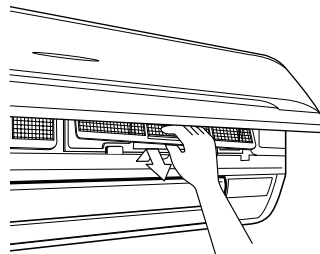
Plaats uw vingers op de uitsteeksels links en rechts van het paneel van de hoofdunit en open het tot het niet verder geopend kan worden.

(Volg dezelfde procedure om te sluiten.)



### 2. Trek het luchtfilter naar buiten.

Druk het nokje in het midden van het luchtfilter een stukje omhoog en trek vervolgens het luchtfilter omlaag.



### 3. Reinig het luchtfilter.

Gebruik een stofzuiger **A)** of was het luchtfilter met water **B)**.

**A)** Reinigen met een stofzuiger



**B)** Reinigen met water

Gebruik, wanneer het filter erg vervuild is, een zachte borstel en een neutraal reinigingsmiddel.



Schud het water zoveel mogelijk van het filter en laat het in de schaduw opdrogen.

## OPMERKINGEN

- Was het luchtfilter niet met warm water van meer dan 50°C, want dit kan resulteren in verkleuring en/of vervorming.
- Niet in de buurt van vuur houden, om verbranding te voorkomen.

### 4. Bevestig het luchtfilter.

Plaats het luchtfilter, wanneer het gereinigd is, op dezelfde manier terug in het apparaat.

### 5. Maak het voorpaneel dicht.

Zie aanwijzing nr. 1.

### 6. Druk de **RESETTOETS VOOR DE FILTERDISPLAY** van de afstandsbediening in.

De melding "TIJD OM HET LUCHTFILTER TE REINIGEN" verdwijnt.

## 4. ZO REINIGT U DE LUCHTUITLAAT EN DE BUITENZIJDEN VAN HET APPARAAT

- Reinig met een zachte doek.
- Verwijder hardnekkige vlekken met water of een neutraal schoonmaakmiddel.

## OPMERKINGEN

- Gebruik geen benzine, benzeen, verfverdunder, schuurmiddelen en insecticiden. De afwerking kan door dergelijke stoffen verkleuren of beschadigd worden.
- Reinig het luchtfilter van het apparaat nooit met water of lucht met een temperatuur hoger dan 50 °C.
- Wanneer de jaloezie erg vervuild is, verwijdert u de jaloezie zoals hieronder aangegeven en maakt hem dan schoon of u vervangt de jaloezie.  
(Een nieuwe jaloezie is los verkrijgbaar.)

## 5. ZO REINIGT U HET FRONT-PANEEL

Om het frontpaneel te reinigen kunt u het demonteren.

## OPMERKINGEN

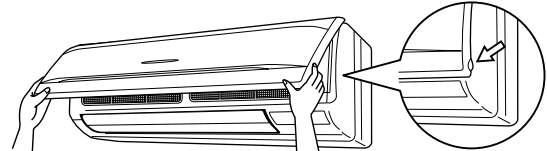
- Houd het frontpaneel goed vast zodat het niet kan vallen.
- Gebruik geen benzine, benzeen, verfverdunder, schuurmiddelen en insecticiden. De afwerking kan door dergelijke stoffen verkleuren of beschadigd worden.
- Laat de binnenunit niet nat worden. Er kan schok- of brandgevaar door ontstaan.
- Wrijf niet te hard wanneer u de lamel met water wast.  
Hierdoor kan de afwerking loskomen.

- Gebruik geen water of lucht die warmer is dan 50°C voor het schoonmaken van de luchtfilters en buitenpanelen.
- Leg het frontpaneel op een solide ondergrond.

### 1. Open het frontpaneel.

Plaats uw vingers op de uitsteeksels links en rechts van het paneel van de hoofdunit en open het tot het niet verder geopend kan worden.

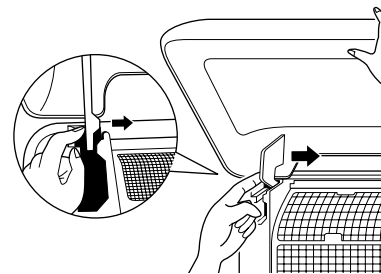
(Volg dezelfde procedure om te sluiten.)



### 2. Verwijder het frontpaneel.

Druk de asjes aan beide zijden van het frontpaneel naar het midden van de hoofdunit en verwijder het paneel.

(U kunt het paneel ook losnemen door het ofwel geheel naar links of naar rechts te schuiven en het daarna naar voor te trekken.)



### 3. Maak het frontpaneel schoon.

- Wrijf het paneel schoon met een natte zachte doek.
- Gebruik altijd een neutraal reinigingsmiddel.
- Verwijder, nadat u het heeft gereinigd, het overtollige water en laat het drogen (niet in direct zonlicht).
- **Indien erg vuil**

Breng een reinigingsmiddel aan dat gebruikt wordt voor het schoonmaken van ventilators en ovens, wacht 10 minuten en spoel dan met water af.

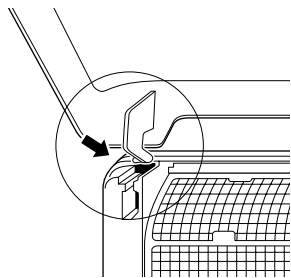
## OPMERKING

- Reinig de airconditioner met water dat niet heter is dan 50°C. De behuizing van de airconditioner kan dan verkleuren en/of vervormen.

#### 4. Monteer het frontpaneel.

Zet de nokjes van het frontpaneel in de sleuven en druk ze helemaal naar binnen.

Sluit vervolgens voorzichtig het frontpaneel.



## 6. ONDERHOUD (VOOR ONDERHOUDSPERSONEEL)

### ⚠ WAARSCHUWING

- Laat al het onderhoud, behalve het dagelijkse onderhoud, uitvoeren door een erkend monteur.
- Schakel, voordat u bekabeling aanraakt, eerst voedingschakelaars uit.
- Raadpleeg deskundig personeel over de bevestiging van accessoires en gebruik enkel accessoires die door de fabrikant zijn gespecificeerd.  
Als er een defect ontstaat als gevolg van door uzelf uitgevoerde werkzaamheden, kan dit waterlekage, elektrische schokken of brand veroorzaken.
- Gebruik geen ontvlambare stoffen (bijv. haarspray of insectenverdelgingsmiddel) in de buurt van het product.  
**Reinig het product niet met organische oplosmiddelen zoals verfverdunner.**  
Het gebruik van organische oplosmiddelen kan beschadiging van het product, elektrische schokken of brand veroorzaken.
- Raadpleeg uw dealer betreffende het reinigen van het binnenste van de airconditioner.  
Verkeerd reinigen kan het stuk gaan van plastic onderdelen, waterlekage, overige schade en elektrische schokken veroorzaken.

### ⚠ VOORZORGSMAATREGELEN

- Schakel de airconditioner uit voordat u hem schoonmaakt en trek de stekker uit het stopcontact.  
Wanneer u dat niet doet kan gevaar voor elektrische schokken of letsel ontstaan.
- Spoel de airconditioner niet af met water, aangezien dit elektrische schokken of brand kan veroorzaken.

- Let goed op bij het schoonmaken of nakijken van het luchtfilter.

De werkzaamheden vinden op grotere hoogte plaats, dus wees zeer voorzichtig.

Als de stellage onstabiel is, kunt u vallen of uitglijden met letsel tot gevolg.

### OPMERKING

- Verwijder het luchtfilter alleen wanneer u dit wilt reinigen.  
Het zou daardoor kunnen breken.

## 7. GELUIDSDRUKNIVEAU

- Het geluidsdrukkniveau bedraagt minder dan 70 dB(A).

**DAIKIN INDUSTRIES, LTD.**

Head office:  
Umeda Center Bldg., 2-4-12, Nakazaki-Nishi,  
Kita-ku, Osaka, 530-8323 Japan

Tokyo office:  
JR Shinagawa East Bldg., 2-18-1, Konan,  
Minato-ku, Tokyo, 108-0075 Japan

**DAIKIN EUROPE N.V.**

Zandvoordestraat 300, B-8400 Oostende, Belgium