
***VRV* SYSTEM Inverter Air Conditioners**

MODELS

Wall-mounted type

FXAQ15PAV1

FXAQ20PAV1

FXAQ25PAV1

FXAQ32PAV1

FXAQ40PAV1

FXAQ50PAV1

FXAQ63PAV1

English

Deutsch

Français

Español

Italiano

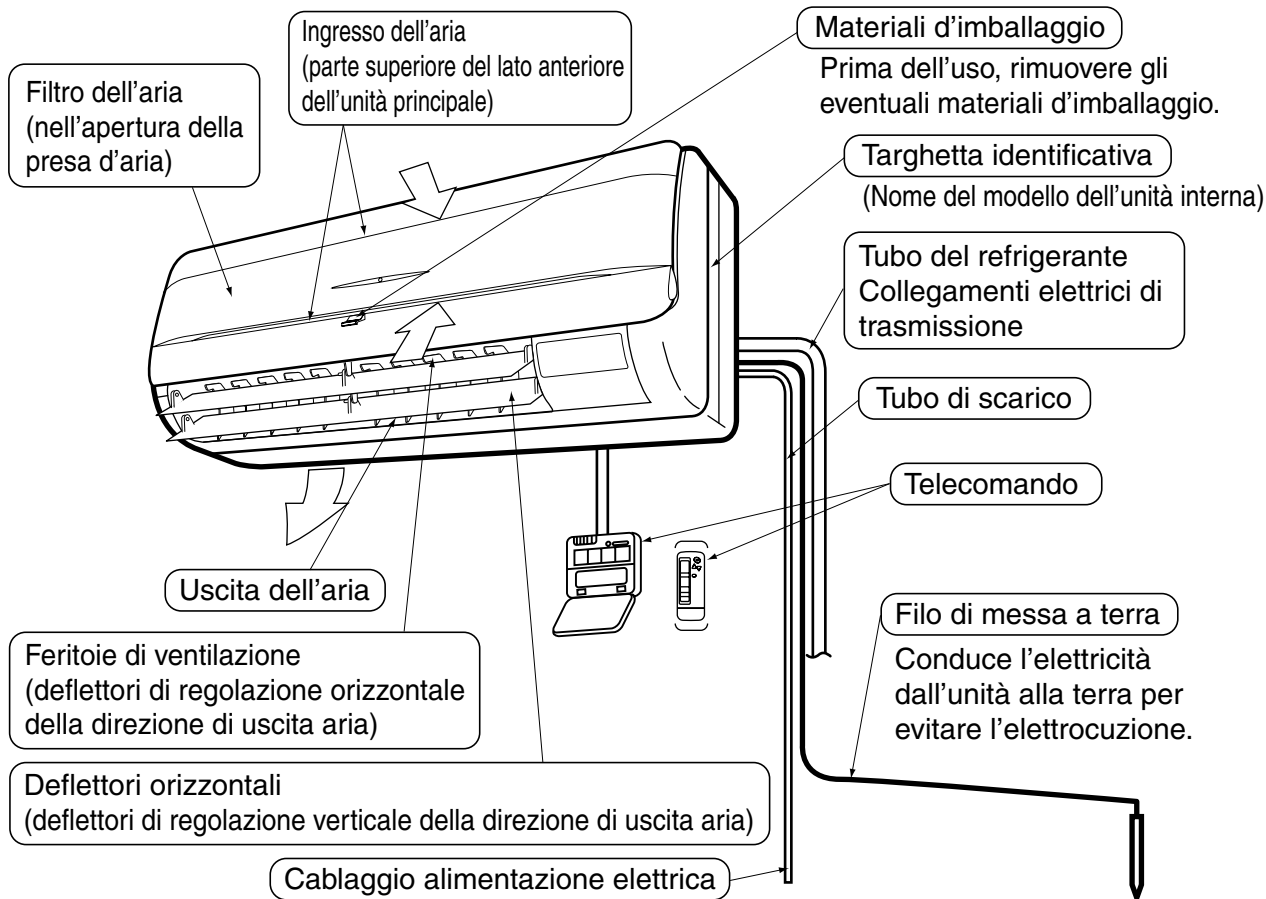
Ελληνικά

Nederlands

Português

Русский

Türkçe



La ringraziamo di aver acquistato questo condizionatore d'aria Daikin.

Leggere attentamente questo manuale prima di utilizzare il condizionatore. Contiene le istruzioni per usare correttamente l'unità e per rimediare ad eventuali problemi di funzionamento. Il presente manuale è valido per l'unità interna. Utilizzarlo congiuntamente al manuale d'istruzioni per l'unità esterna. Dopo averlo letto, conservare il manuale per consultazioni future.

INDICE

1. PRECAUZIONI PER LA SICUREZZA	1
2. MODALITÀ DI REGOLAZIONE DELL'ANGOLAZIONE ORIZZONTALE DELLA DIREZIONE DI VENTILAZIONE	4
3. COME PULIRE IL FILTRO DELL'ARIA	4
4. MODALITÀ DI PULIZIA DELL'USCITA DELL'ARIA E DELL'ESTERNO	5
5. MODALITÀ DI PULIZIA DEL PANNELLO ANTERIORE	5
6. MANUTENZIONE (PER IL PERSONALE DELL'ASSISTENZA TECNICA)	6
7. LIVELLO PRESSIONE SONORA	6

Le istruzioni originali sono redatte in lingua inglese. Tutte le altre lingue sono traduzioni delle istruzioni originali.

Informazioni importanti sul refrigerante utilizzato

Questo prodotto contiene gas fluorurati ad effetto serra inclusi nel protocollo di Kyoto.

Tipo di refrigerante	R410A
Valore GWP ⁽¹⁾	1975

⁽¹⁾ GWP = potenziale di riscaldamento globale

È possibile che siano necessarie ispezioni periodiche per controllare eventuali perdite di refrigerante secondo le normative locali e/o europee. Per informazioni più dettagliate, contattare il rivenditore locale.

1. PRECAUZIONI PER LA SICUREZZA

Prima dell'uso, si raccomanda di leggere con attenzione questo manuale di istruzioni, per ottenere tutti i vantaggi delle funzioni del condizionatore d'aria e per evitare malfunzionamenti causati da una gestione errata.

Questo prodotto viene classificato tra le "apparecchiature non accessibili al pubblico generico".


Questo apparecchio è destinato ad essere utilizzato da utenti esperti o qualificati in negozi, nell'industria leg-


gera e nelle aziende agricole o per uso commerciale di utenti non esperti.

Questo apparecchio può essere utilizzato da bambini dagli 8 anni in su e da persone con ridotte capacità fisiche, sensoriali o mentali o con mancanza di esperienza e conoscenza, dietro supervisione o se istruiti all'uso dell'apparecchio in modo sicuro, con relativa comprensione dei pericoli connessi. I bambini non devono giocare con l'apparecchio. Pulizia e manutenzione da parte dell'utente devono essere eseguite esclusivamente dalle persone indicate nel manuale.

L'apparecchio non è destinato all'uso da parte di bambini incustoditi o persone che non abbiano conoscenze specifiche nell'utilizzo dei condizionatori d'aria. Ciò potrebbe causare lesioni o scosse elettriche.

- In questo manuale le precauzioni vengono suddivise in **PERICOLO** e **ATTENZIONE**. Assicurarsi di agire in conformità a tutte le precauzioni sottostanti: in quanto rappresentano importanti misure di sicurezza.

 **PERICOLO** Indica una situazione potenzialmente pericolosa che, in caso di occorrenza, potrebbe causare decessi o gravi lesioni.

 **ATTENZIONE**..... Indica una situazione potenzialmente pericolosa che, in caso di occorrenza, potrebbe causare lesioni di media o piccola entità.
Questa precauzione potrebbe anche essere utilizzata per prevenire eventuali pratiche non sicure.

- Dopo averlo letto, conservare il manuale in un posto dove l'utilizzatore possa reperirlo in qualsiasi momento. Inoltre, accertarsi che questo manuale venga consegnato ad ogni nuovo utilizzatore quando si appresta ad operare con il sistema.

PERICOLO

Se il condizionatore d'aria funziona in modo difettoso (emettendo un odore di bruciato, ecc.), scollegare l'alimentazione dell'unità e rivolgersi al proprio rivenditore di zona.

Il funzionamento prolungato in tali condizioni può provocare guasti, scosse elettriche o incendi.

Per gli aggiornamenti, le riparazioni e la manutenzione, rivolgersi al rivenditore autorizzato.

Eseguendo l'installazione in modo non corretto si corre il rischio di perdite d'acqua, di scosse elettriche o di incendi.

Non utilizzare fusibili di taratura non adatta.

L'utilizzo di fusibili non adatti, di fili di rame o di altri fili sostitutivi potrebbe causare scosse elettriche, incendi e lesioni oppure danneggiare il condizionatore d'aria.

Consultare il proprio rivenditore di zona se il condizionatore d'aria viene sommerso a causa di un disastro naturale, come un'inondazione o un tifone.

In tal caso, non utilizzare il condizionatore d'aria. In caso contrario, si potrebbero verificare malfunzionamenti, scosse elettriche o incendi.

Accedere e spegnere il condizionatore d'aria con il comando a distanza. Non usare mai l'interruttore di protezione a tale scopo.

In caso contrario, ciò potrebbe provocare un incendio o una perdita d'acqua. Inoltre, se è previsto un comando automatico di ripristino a seguito di un ammanco di corrente e l'alimentazione viene ripristinata, la ventola inizierà a girare improvvisamente e ciò potrebbe causare lesioni.

Non utilizzare il condizionatore d'aria in atmosfera contaminata da vapori d'olio, come olio da cottura o vapori d'olio per macchine.

I vapori d'olio possono causare crepe nel condizionatore d'aria, scosse elettriche o incendi.

Non utilizzare materiali infiammabili (es. lacca per capelli o insetticida) vicino al condizionatore.

Non pulire il condizionatore d'aria con solventi organici come diluenti per vernici.

L'utilizzo di solventi organici potrebbe causare crepe del condizionatore d'aria, scosse elettriche o incendi.

Non utilizzare il condizionatore d'aria in luoghi con presenza eccessiva di fumi oleosi, come sale di cottura, oppure in luoghi con gas infiammabili, gas corrosivi o polveri metalliche.

L'utilizzo del condizionatore in tali luoghi potrebbe causare incendi o guasti del prodotto.

Prestare attenzione al rischio di incendio in caso di perdita di refrigerante.

Se il condizionatore d'aria non funziona correttamente, se cioè non genera aria fredda o aria calda, la causa potrebbe essere dovuta ad una perdita di refrigerante. Rivolgersi al proprio rivenditore di zona per ricevere assistenza. Il refrigerante presente nel condizionatore d'aria è sicuro e normalmente non provoca perdite. Tuttavia, se il refrigerante dovesse fuoriuscire ed entrare in contatto con la fiamma libera di un bruciatore, un riscaldatore o una cucina, potrebbe generare componenti pericolosi. Spegnere il condizionatore d'aria e rivolgersi al proprio rivenditore di zona. Accendere il condizionatore d'aria una volta che il tecnico qualificato dell'assistenza si sarà assicurato di aver confermato che la perdita è stata riparata.

Non inserire le dita, bastoncini o altri oggetti nelle aperture dell'aria e tra le pale della ventola.

Il contatto con le pale della ventola ad alta velocità del condizionatore d'aria possono causare gravi lesioni.

Consultare il proprio rivenditore di zona per la pulizia dell'interno del condizionatore d'aria.

Un'errata pulizia potrebbe danneggiare i componenti di plastica e si correrebbe il rischio di perdite d'acqua e di scosse elettriche.

Evitare l'esposizione diretta e prolungata all'aria fredda o calda proveniente dal condizionatore d'aria, oppure all'aria troppo fredda o troppo calda. Altrimenti, si corre il rischio di debilitare le proprie condizioni fisiche e/o di ammalarsi.

Per l'installazione del condizionatore d'aria rivolgersi al rivenditore autorizzato.

Eseguendo l'installazione da sé si corre il rischio di perdite d'acqua, di scosse elettriche o di incendi.

Non mancare di utilizzare esclusivamente componenti accessori venduti separatamente raccomandati dalla nostra società.

Un'installazione non corretta eseguita dall'utente può provocare perdite d'acqua, scosse elettriche o incendi.

Per spostare e reinstallare il condizionatore d'aria rivolgersi al rivenditore autorizzato.

Un'installazione non corretta può provocare perdite d'acqua, scosse elettriche o incendi.

Assicurarsi di effettuare un collegamento a terra del condizionatore d'aria.

Non collegare la messa a terra del condizionatore d'aria con una tubatura di servizio, con uno scaricatore a terra o con la messa a terra di una linea telefonica.

Una messa a terra errata può provocare scosse elettriche o incendi.

Una grossa sovratensione derivata da un fulmine o da altre cause può causare danni al condizionatore d'aria.

Non mancare di installare un interruttore di dispersione a terra.

La mancata installazione di un interruttore di dispersione a terra potrebbe causare scosse elettriche o incendi.

Accertarsi di usare una fonte di alimentazione dedicata per il condizionatore d'aria.

L'utilizzo di qualsiasi altra fonte di alimentazione potrebbe causare la generazione di calore, incendi o guasti del condizionatore d'aria.

Per le perdite di gas refrigerante, rivolgersi al rivenditore autorizzato.

Quando il condizionatore d'aria viene installato in un locale di piccole dimensioni, è necessario adottare le misure appropriate affinché la quantità del refrigerante che ha subito delle perdite non ecceda la concentrazione limite in caso di perdite. Per l'installazione di componenti accessori venduti separatamente, rivolgersi a tecnici specializzati.

ATTENZIONE

I bambini devono essere sempre sorvegliati da un adulto, affinché non giochino con l'unità interna o con il relativo comando a distanza.

La messa in funzione accidentale da parte di un bambino può causare lesioni o scosse elettriche.

Non permettere ai bambini di salire sull'unità esterna ed evitare di appoggiarvi oggetti.

Cadute o crolli potrebbero causare lesioni personali.

Non permettere che i bambini giochino sopra o attorno all'unità esterna.

Se toccassero l'unità senza precauzioni si potrebbero causare delle lesioni.

Non esporre direttamente bambini, animali e piante al flusso d'aria dell'unità interna, poiché ciò potrebbe causare effetti collaterali.

Non posizionare bombolette spray infiammabili né spruzzare in prossimità del condizionatore d'aria, poiché ciò potrebbe causare incendi.

Non lavare il condizionatore d'aria né il telecomando con acqua in quanto possibile causa di scosse elettriche o incendi.

Non posizionare contenitori d'acqua (vasi di fiori, ecc.) sull'unità interna poiché ciò potrebbe causare scosse elettriche o incendi.

Non porre contenitori infiammabili, come bombolette spray, entro 1 metro dall'uscita dell'aria.

I contenitori potrebbero esplodere a causa dell'uscita di aria calda dall'unità interna o esterna.

Quando non si utilizza il condizionatore d'aria per periodi di tempo prolungati, disattivare l'alimentazione.

In caso contrario, il condizionatore d'aria si potrebbe surriscaldare o potrebbe prender fuoco a causa dell'accumulo di polvere.

Non sistemare oggetti nelle immediate vicinanze dell'unità esterna ed evitare che foglie e altri detriti si depositino intorno all'unità.

Le foglie rappresentano un giaciglio per i piccoli animali che potrebbero penetrare all'interno dell'unità. All'interno dell'unità, questi animali potrebbero essere causa di malfunzionamenti, fumo o incendi se entrano in contatto con le parti elettriche.

Prima di pulire il condizionatore d'aria, assicurarsi di aver arrestato il funzionamento dell'unità e di aver spento l'interruttore di protezione.

In caso contrario, ciò potrebbe causare scosse elettriche e lesioni.

Non azionare il condizionatore d'aria con le mani bagnate. Si correrebbe il rischio di scosse elettriche.

Non toccare le parti interne del comando a distanza.

Se si toccano determinate parti interne, si potrebbero causare scosse elettriche e danni al comando a distanza. Si prega di consultare il proprio rivenditore di zona per quanto concerne il controllo e la regolazione delle parti interne.

Per assicurare che la scorta di ossigeno presente sia sempre sufficiente, assicurarsi che l'ambiente sia adeguatamente ventilato quando il condizionatore d'aria viene usato unitamente ad un bruciatore.

Non lasciare il comando a distanza dove c'è il rischio che si bagni.

Se l'acqua entra nel comando a distanza vi è il rischio di perdite elettriche e di danni ai componenti elettronici.

Fare attenzione durante la pulizia o il controllo del filtro dell'aria.

Durante le operazioni in luoghi elevati, è necessario prestare la massima attenzione.

Qualora l'impalcatura non sia stabile, si può cadere o vacillare, con conseguenti lesioni personali.

Non rimuovere la griglia laterale dell'uscita dell'unità esterna.

La griglia offre protezione dal ventilatore ad alta velocità dell'unità, che può causare lesioni.

Per evitare il rischio di ferirsi, non toccare l'entrata dell'aria, né le alette di alluminio dell'unità.

Non collocare sotto l'unità interna oggetti che potrebbero essere danneggiati dall'acqua.

In determinate condizioni, la presenza di condensa sull'unità o sulle tubature del refrigerante, la presenza di sporcizia nel filtro dell'aria o l'intasamento dello scarico potrebbero dare luogo ad un gocciolamento, con conseguente formazione di contaminazione o guasto dell'elemento interessato.

Non posizionare radiatori direttamente sotto l'unità interna, poiché il calore risultante potrebbe causare deformazioni.

Non lasciare apparecchi che producono fiamme libere in luoghi esposti al flusso d'aria proveniente dall'unità, poiché ciò potrebbe limitare la combustione del bruciatore.

Non bloccare gli ingressi o le uscite dell'aria.

Un flusso dell'aria ostacolato potrebbe causare prestazioni insufficienti o problemi.

Non utilizzare il condizionatore d'aria per altri scopi.

Non utilizzare il condizionatore d'aria per scopi particolari quali la conservazione di cibi, animali, piante, apparecchiature di precisione od opere d'arte, poiché influirebbe negativamente sulla condizione di tali soggetti.

Non installare il condizionatore d'aria in ambienti in cui potrebbero verificarsi perdite di gas infiammabili.

L'eventuale fuoriuscita di gas o la presenza di gas stagnante intorno al condizionatore d'aria potrebbe causare un incendio.

Per assicurare un drenaggio completo, installare correttamente le tubazioni di drenaggio.

Se le tubazioni di drenaggio non vengono disposte correttamente, lo scarico non fuoriuscirà. Sporizia e detriti potrebbero quindi accumularsi nel tubo di drenaggio e ciò potrebbe causare una perdita d'acqua. Se si verifica questo inconveniente, spegnere il condizionatore d'aria e rivolgersi al proprio rivenditore di zona per ricevere assistenza.

NOTA PER IL PERSONALE DI ASSISTENZA

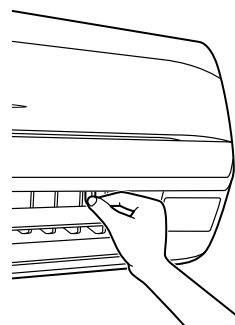
⚠ PERICOLO

- **Prima di iniziare l'ispezione dei componenti elettrici (scatola di comando, motore del ventilatore, pompa di scarico, ecc.), assicurarsi di disattivare tutta l'alimentazione alle unità interna ed esterna, per evitare il rischio di scossa elettrica.**
- **Durante la pulizia dello scambiatore di calore, assicurarsi di rimuovere la scatola di comando, il motore del ventilatore e la pompa di scarico. Acqua o detergente possono deteriorare l'isolamento dei componenti elettrici e farli bruciare.**

2. MODALITÀ DI REGOLAZIONE DELL'ANGOLAZIONE ORIZZONTALE DELLA DIREZIONE DI VENTILAZIONE

Premere leggermente verso il basso le linguette presenti sul bordo delle feritoie di ventilazione (deflettori di regolazione orizzontale della direzione di uscita aria) e spostarle verso sinistra o

verso destra in base alle condizioni del locale o alle proprie preferenze.



Arrestare i deflettori orizzontali in una posizione in cui si riesce ad afferrare le linguette, quindi regolarle verso sinistra e verso destra.

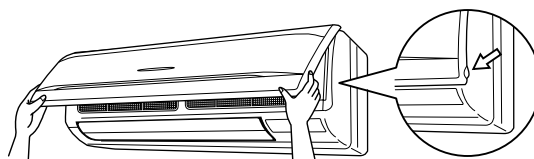
3. COME PULIRE IL FILTRO DELL'ARIA

Pulire il filtro dell'aria quando il display indica " " (PULIZIA PERIODICA DEL FILTRO DELL'ARIA).

- Questa indicazione compare quando l'unità è in funzione da un certo tempo.
- Quando l'unità è installata in un ambiente dove l'aria è molto sporca eseguire più di frequente la pulizia del filtro.
- Se diventa impossibile pulire lo sporco, cambiare il filtro dell'aria (Il filtro dell'aria di ricambio è opzionale)

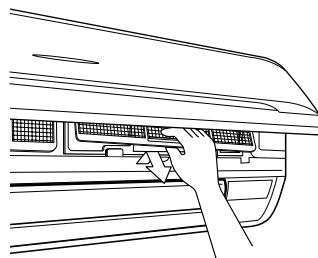
1. Aprire il pannello anteriore.

Afferrare con le dita le sporgenze del pannello presenti sui lati sinistro e destro dell'unità principale e aprirlo fino a quando si arresta. (Per la chiusura, seguire lo stesso procedimento.)



2. Estrarre il filtro dell'aria.

Spingere leggermente verso l'alto l'aletta presente al centro del filtro dell'aria, quindi estrarlo tirandolo verso il basso.



3. Pulitura del filtro dell'aria.

Usare un aspirapolvere **A)** o pulire il filtro dell'aria con acqua **B)**.

A) Con un aspirapolvere



B) Lavaggio con acqua
Se il filtro è molto sporco, pulirlo con una spazzola morbida e un detergente neutro.



Farlo sgocciolare e lasciarlo asciugare all'ombra.

NOTE

- Non lavare il filtro dell'aria con acqua calda a temperatura maggiore di 50°C; in caso contrario si potrebbe avere scolorimento e/o deformazione.
- Non esporre il filtro a fiamme libere, poiché ciò può causarne la combustione.

4. Fissare il filtro dell'aria.

Al termine della pulizia, reinserire il filtro nella sua posizione originale.

5. Chiudere il pannello anteriore.

Far riferimento al passo No. 1.

6. Premere il tasto RIPRISTINO IL SEGNO DEL FILTRO sul telecomando.

L'indicazione "PULIZIA PERIODICA DEL FILTRO DELL'ARIA" scompare.

4. MODALITÀ DI PULIZIA DELL'USCITA DELL'ARIA E DELL'ESTERNO

- Pulire con un panno morbido.
- Quando ci sono macchie difficili da togliere, usare acqua o detergente neutro.

NOTE

- Non usare benzina, benzene, solventi, polvere per lucidatura, insetticidi liquidi. Potrebbero provocare uno scolorimento o deformazioni.
- Non utilizzare acqua o aria a temperatura pari o superiore a 50 °C per la pulizia dei filtri dell'aria.
- Se il deflettore diventa molto sporco, rimuoverlo come mostrato sotto e pulirlo oppure sostituirlo. (Il deflettore di ricambio è opzionale.)

5. MODALITÀ DI PULIZIA DEL PANNELLO ANTERIORE

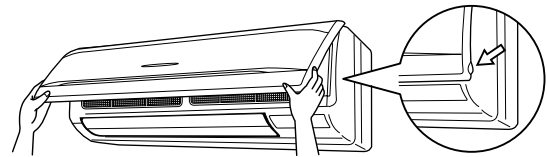
Il pannello anteriore può essere rimosso per pulirlo.

NOTE

- Afferrare saldamente il pannello anteriore per non farlo cadere.
- Non utilizzare benzina, benzene, solventi, polvere di lucidatura, insetticidi liquidi. Potrebbero scolorirlo o deformarlo.
- Non far bagnare l'unità interna, potrebbe essere causa di scosse elettriche o incendi.
- Non strofinare troppo durante il lavaggio dell'aletta con l'acqua. La protezione di tenuta della superficie potrebbe staccarsi.
- Non usare acqua o aria a 50°C o superiore per la pulizia dei filtri dell'aria e dei pannelli esterni.
- Accertarsi che il pannello anteriore sia inserito saldamente.

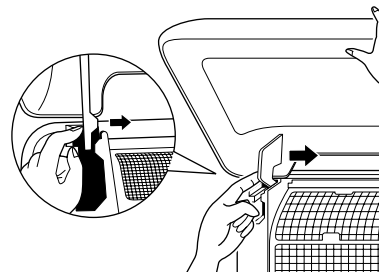
1. Aprire il pannello anteriore.

Afferrare con le dita le sporgenze del pannello presenti sui lati sinistro e destro dell'unità principale e aprirlo fino a quando si arresta. (Per la chiusura, seguire lo stesso procedimento.)



2. Rimuovere il pannello anteriore.

Spingere verso il centro dell'unità principale gli assi presenti su entrambi i lati del pannello anteriore, quindi rimuoverlo. (Il pannello anteriore può inoltre essere rimosso facendolo scorrere verso sinistra o verso destra e tirandolo in avanti.)



3. Pulire il pannello anteriore.

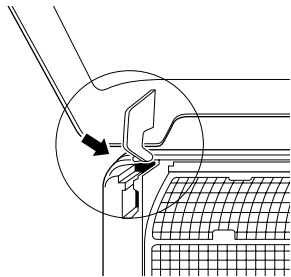
- Strofinare delicatamente con un panno morbido umido.
- Utilizzare soltanto detergenti neutri.
- Dopo il risciacquo, rimuovere l'acqua in eccesso e fare asciugare all'ombra.
- **In caso di sporco ostinato**
Applicare direttamente lo stesso tipo di detergente usato per la pulizia di ventilatori o forni, attendere 10 minuti e sciacquare con acqua.

NOTA

- Non lavare il condizionatore d'aria con acqua a temperatura superiore a 50° C, poiché ciò può causare scoloriture e/o deformazioni.

4. Fissare il pannello anteriore.

Inserire i tasti del pannello anteriore nelle asole e spingerveli a fondo.
Chiudere lentamente il pannello anteriore in queste condizioni.



6. MANUTENZIONE (PER IL PERSONALE DELL'ASSISTENZA TECNICA)

— PERICOLO —

- **A parte la manutenzione giornaliera, solo un tecnico qualificato è autorizzato a eseguire la manutenzione.**
- **Prima di collegare qualsiasi collegamento elettrico, spegnere gli interruttori di alimentazione.**
- **Per il collegamento degli accessori, contattare personale professionale ed assicurarsi di usare esclusivamente gli accessori specificati dal produttore.**
Se l'intervento da parte dell'utente dovesse comportare dei difetti, potrebbero verificarsi perdite d'acqua, scosse elettriche o incendi.
- **Non usare materiali infiammabili (es.: spray per capelli o insetticida) vicino al prodotto. Non pulire il prodotto con solventi organici, quali solventi per vernici.**
L'uso di solventi organici può causare danni da fessurazione al prodotto, scosse elettriche o incendi.

- **Consultare il proprio rivenditore per quesiti circa la pulizia delle parti interne del condizionatore d'aria.**
Una pulizia errata può causare rottura dei pezzi di plastica, fuoriuscita di acqua e altri danni, ma anche scosse elettriche.

— ATTENZIONE —

- **Prima di pulire il condizionatore d'aria, arrestare il funzionamento dell'unità, spegnere l'interruttore di protezione o rimuovere il cavo di alimentazione dalla presa a muro.**
In caso contrario, possono verificarsi folgorazioni o lesioni.
- **Non lavare il condizionatore d'aria con acqua, perché potrebbero verificarsi scosse elettriche o incendi.**
- **Fare attenzione durante la pulizia o il controllo del filtro dell'aria.**
Durante le operazioni in luoghi elevati, è necessario prestare la massima attenzione.
Qualora l'impalcatura non sia stabile, si può cadere o vacillare, con conseguenti lesioni personali.

NOTA

- Non rimuovere il filtro dell'aria, salvo per la pulizia.
Ciò può causare dei guasti.

7. LIVELLO PRESSIONE SONORA

- Il livello di pressione acustica è minore di 70 dB(A).

DAIKIN INDUSTRIES, LTD.

Head office:
Umeda Center Bldg., 2-4-12, Nakazaki-Nishi,
Kita-ku, Osaka, 530-8323 Japan

Tokyo office:
JR Shinagawa East Bldg., 2-18-1, Konan,
Minato-ku, Tokyo, 108-0075 Japan

DAIKIN EUROPE N.V.

Zandvoordestraat 300, B-8400 Oostende, Belgium