
***VRV* SYSTEM Inverter Air Conditioners**

MODELS

Wall-mounted type

FXAQ15PAV1

FXAQ20PAV1

FXAQ25PAV1

FXAQ32PAV1

FXAQ40PAV1

FXAQ50PAV1

FXAQ63PAV1

English

Deutsch

Français

Español

Italiano

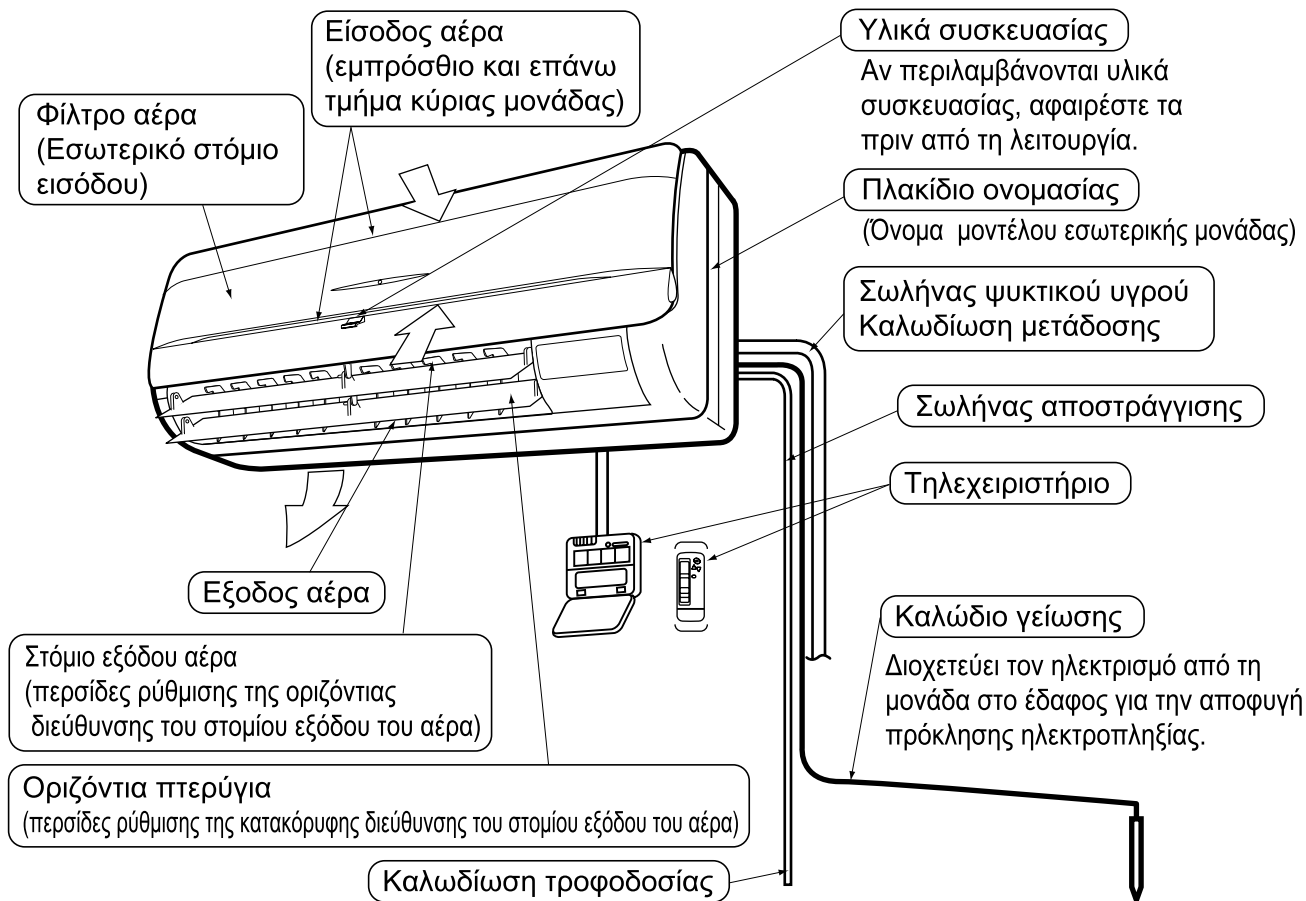
Ελληνικά

Nederlands

Português

Русский

Türkçe



Σας ευχαριστούμε που αγοράσατε αυτή την κλιματιστική συσκευή της Daikin. Διαβάστε προσεκτικά αυτό το εγχειρίδιο χρήσης πριν χρησιμοποιήσετε την κλιματιστική συσκευή. Θα σας εξηγήσει πώς να χρησιμοποιείτε τη μονάδα σωστά και θα σας βοηθήσει αν παρουσιαστεί κάποιο πρόβλημα. Αυτό το εγχειρίδιο περιγράφει μόνο την εσωτερική μονάδα. Χρησιμοποιήστε το μαζί με το εγχειρίδιο λειτουργίας για την εξωτερική μονάδα. Αφού διαβάσετε το εγχειρίδιο, φυλάξτε το για μελλοντική χρήση.

ΠΕΡΙΕΧΟΜΕΝΑ

1. ΠΡΟΦΥΛΑΞΕΙΣ ΑΣΦΑΛΕΙΑΣ	1
2. ΠΩΣ ΘΑ ΡΥΘΜΙΣΕΤΕ ΤΗΝ ΓΩΝΙΑ ΟΡΙΖΟΝΤΙΑΣ ΚΑΤΕΥΘΥΝΣΗΣ ΤΟΥ ΑΝΕΜΙΣΤΗΡΑ	4
3. ΠΩΣ ΝΑ ΚΑΘΑΡΙΣΕΤΕ ΤΟ ΦΙΛΤΡΟ ΑΕΡΑ	4
4. ΠΩΣ ΘΑ ΚΑΘΑΡΙΣΕΤΕ ΤΟ ΣΤΟΜΙΟ ΕΞΑΓΩΓΗΣ ΑΕΡΑ ΚΑΙ ΤΗΝ ΕΞΩΤΕΡΙΚΗ ΠΛΕΥΡΑ	5
5. ΠΩΣ ΘΑ ΚΑΘΑΡΙΣΕΤΕ ΤΟ ΕΜΠΡΟΣΘΙΟ ΚΑΠΑΚΙ	5
6. ΣΥΝΤΗΡΗΣΗ (ΓΙΑ ΤΟ ΠΡΟΣΩΠΙΚΟ ΕΠΙΣΚΕΥΗΣ)	6
7. ΣΤΑΘΜΗ ΗΧΟΥ	6

Οι πρωτότυπες οδηγίες είναι γραμμένες στα Αγγλικά. Όλες οι άλλες γλώσσες είναι μεταφράσεις των πρωτότυπων οδηγιών.

Σημαντικές πληροφορίες που αφορούν το ψυκτικό υγρό που χρησιμοποιείται

Το συγκεκριμένο προϊόν περιέχει φθοριούχα αέρια θερμοκηπίου που καλύπτονται από το πρωτόκολλο του Κιότο.

Τύπος ψυκτικού υγρού	R410A
GWP ⁽¹⁾	1975

⁽¹⁾ GWP = δυναμικό θέρμανσης του πλανήτη

Ενδέχεται να απαιτούνται περιοδικοί έλεγχοι για διαρροές ψυκτικού υγρού σύμφωνα με Ευρωπαϊκή ή τοπική νομοθεσία. Επικοινωνήστε με τον τοπικό διανομέα για περισσότερες πληροφορίες.

1. ΠΡΟΦΥΛΑΞΕΙΣ ΑΣΦΑΛΕΙΑΣ

Για να εκμεταλλευτείτε στο έπακρο τις λειτουργίες του κλιματιστικού και για να αποτρέψετε τυχόν δυσλειτουργία λόγω εσφαλμένου χειρισμού, διαβάστε αυτό το εγχειρίδιο λειτουργίας προσεκτικά πριν από τη χρήση. Αυτό το προϊόν ανήκει στην κατηγορία "συσκευές μη προσβάσιμες από το ευρύ κοινό".

Η συσκευή αυτή προορίζεται για χρήση από ειδικούς ή εκπαιδευμένους χρήστες σε καταστήματα, στην ελαφριά βιομηχανία και σε αγροκτήματα, ή για εμπορική χρήση από μη ειδικούς χρήστες.

Η συσκευή αυτή μπορεί να χρησιμοποιηθεί από παιδιά άνω των 8 ετών και από άτομα με μειωμένες σωματικές, αισθητηριακές ή διανοητικές ικανότητες ή με έλλειψη εμπειρίας και γνώσης εφόσον έχουν την κατάλληλη επίβλεψη ή καθοδήγηση για την ασφαλή χρήση της συσκευής και κατανοούν τους πιθανούς κινδύνους. Μην αφήνετε τα παιδιά να παίζουν με τη συσκευή. Ο καθαρισμός και η συντήρηση της συσκευής πρέπει να γίνονται μόνο από τα άτομα που περιγράφονται στο εγχειρίδιο.

Η συσκευή δεν προορίζεται για χρήση από μικρά παιδιά χωρίς επίβλεψη ή από άτομα που δεν θεωρούνται ικανά να χειρίζονται κλιματιστικά.

Ενδέχεται να προκληθεί τραυματισμός ή ηλεκτροπληξία.

- Αυτό το εγχειρίδιο ταξινομεί τις προφυλάξεις σε ΠΡΟΕΙΔΟΠΟΙΗΣΕΙΣ και ενδείξεις ΠΡΟΣΟΧΗΣ. Ακολουθήστε όλες τις προφυλάξεις παρακάτω: Είναι όλες σημαντικές για την ασφάλειά σας.

⚠ ΠΡΟΕΙΔΟΠΟΙΗΣΗ Υποδεικνύει μια δυνητικά επικίνδυνη κατάσταση η οποία, αν δεν αποφευχθεί, μπορεί να προκαλέσει θάνατο ή σοβαρό τραυματισμό.

⚠ ΠΡΟΣΟΧΗ Υποδεικνύει μια δυνητικά επικίνδυνη κατάσταση η οποία, αν δεν αποφευχθεί, μπορεί να προκαλέσει μικρό ή μέτριο τραυματισμό. Μπορεί επίσης να χρησιμοποιηθεί για να επισημάνει μη ασφαλείς πρακτικές.

- Αφού διαβάσετε αυτές τις οδηγίες, φυλάξτε τις σε κάποιο μέρος όπου να μπορεί να τις διαβάσει κάθε χρήστης οποιαδήποτε στιγμή. Επιπλέον, βεβαιωθείτε ότι μόλις αναλάβει τη λειτουργία της μονάδας ένας νέας χρήστης, θα παραλάβει και τις οδηγίες.

⚠ ΠΡΟΕΙΔΟΠΟΙΗΣΗ

Αν το κλιματιστικό παρουσιάζει προβλήματα κατά τη λειτουργία (μυρωδιά καμένου κ.λπ.), απενεργοποιήστε το ρεύμα προς το κλιματιστικό και επικοινωνήστε με τον τοπικό αντιπρόσωπο.

Αν συνεχιστεί η λειτουργία υπό αυτές τις συνθήκες, μπορεί να προκληθεί βλάβη, ηλεκτροπληξία ή πυρκαγιά.

Ζητήστε από τον προμηθευτή σας να κάνει τις εργασίες που αφορούν τροποποιήσεις, επισκευές και συντήρηση του κλιματιστικού.

Οι εσφαλμένες εργασίες ενδέχεται να προκαλέσουν διαρροή νερού, ηλεκτροπληξία ή πυρκαγιά.

Χρησιμοποιήστε ασφάλειες με τη σωστή τιμή έντασης ηλεκτρικού ρεύματος.

Μην χρησιμοποιείτε ακατάλληλες ασφάλειες, χαλκό ή άλλα σύρματα ως υποκατάστατα, καθώς αυτό μπορεί να προκαλέσει ηλεκτροπληξία, πυρκαγιά, τραυματισμό ή ζημιά στο κλιματιστικό.

Συμβουλευτείτε τον τοπικό αντιπρόσωπο, αν το κλιματιστικό βυθιστεί σε νερό εξαιτίας φυσικής καταστροφής, όπως πλημμύρα ή τυφώνας.

Μην θέτετε το κλιματιστικό σε λειτουργία σε αυτή την περίπτωση, ειδάρως μπορεί να προκληθεί δυσλειτουργία, ηλεκτροπληξία ή πυρκαγιά.

Ξεκινήστε ή τερματίστε τη λειτουργία του κλιματιστικού με το τηλεχειριστήριο. Μην χρησιμοποιείτε ποτέ το διακόπτη ισχύος για αυτόν το σκοπό.

Διαφορετικά, ενδέχεται να προκληθεί πυρκαγιά ή διαρροή νερού. Επιπλέον, αν παρέχεται σύστημα ελέγχου αυτόματης επαναφοράς για την αποφυγή διακοπής ρεύματος και το ρεύμα επανέλθει, ο ανεμιστήρας θα αρχίσει να περιστρέφεται ξαφνικά και ενδέχεται να προκληθεί τραυματισμός.

Μην χρησιμοποιείτε το κλιματιστικό σε ατμόσφαιρα μολυσμένη από αναθυμιάσεις λαδιού, όπως λάδι μαγειρέματος ή αναθυμιάσεις λαδιού μηχανών.

Οι αναθυμιάσεις λαδιού μπορούν να προκαλέσουν ρωγμές στο κλιματιστικό, ηλεκτροπληξία ή πυρκαγιά.

Μην χρησιμοποιείτε εύφλεκτα υλικά (π.χ. σπρέι μαλλιών ή εντομοκτόνα) κοντά στο κλιματιστικό.

Μην καθαρίζετε το κλιματιστικό με οργανικούς διαλύτες όπως είναι τα αραιωτικά χρώματος.

Η χρήση οργανικών διαλυτών μπορεί να προκαλέσει ρωγμές στο κλιματιστικό, ηλεκτροπληξία ή πυρκαγιά.

Μην χρησιμοποιείτε το κλιματιστικό σε χώρους με υπερβολική ποσότητα ελαιώδους καπνού, όπως σε χώρους μαγειρικής ή σε χώρους με εύφλεκτα αέρια, διαβρωτικά αέρια ή μεταλλική σκόνη.

Η χρήση του κλιματιστικού σε τέτοιους χώρους μπορεί να προκαλέσει πυρκαγιά ή βλάβη στο κλιματιστικό.

Υπάρχει κίνδυνος πυρκαγιάς σε περίπτωση διαρροής ψυκτικού.

Αν το κλιματιστικό δεν λειτουργεί σωστά, δηλαδή, δεν παράγει δροσερό ή ζεστό αέρα, αυτό ενδέχεται να οφείλεται σε διαρροή ψυκτικού. Συμβουλευτείτε τον τοπικό αντιπρόσωπο για βοήθεια. Το ψυκτικό που χρησιμοποιείται στο κλιματιστικό είναι ασφαλές και συνήθως δεν παρουσιάζεται διαρροή. Ωστόσο, αν προκύψει διαρροή ψυκτικού και αυτό έρθει σε επαφή με φωτιά καυστήρα, θερμοαντήρα ή κουζίνας, ενδέχεται να δημιουργηθούν επικίνδυνες ενώσεις. Απενεργοποιήστε το κλιματιστικό και καλέστε τον τοπικό αντιπρόσωπο. Το κλιματιστικό πρέπει να ενεργοποιείται μόνο αφού ο εξειδικευμένος τεχνικός σέρβις διασφαλίσει ότι η διαρροή έχει επισκευαστεί.

Μην τοποθετείτε το δάχτυλό σας ή άλλα αντικείμενα μέσα στην είσοδο και στην έξοδο του αέρα και στα πτερύγια του ανεμιστήρα.

Όταν ο ανεμιστήρας του κλιματιστικού λειτουργεί με μεγάλη ταχύτητα, μπορεί να προκληθεί τραυματισμός.

Συμβουλευτείτε τον τοπικό αντιπρόσωπο για τον καθαρισμό του εσωτερικού του κλιματιστικού.

Ο εσφαλμένος καθαρισμός μπορεί να προκαλέσει θραύση των πλαστικών μερών ή να προκαλέσει βλάβη διαρροής νερού ή ηλεκτροπληξία.

Αποφύγετε να εκτίθεστε απευθείας στο ρεύμα του κρύου αέρα του κλιματιστικού για μεγάλο χρονικό διάστημα. Σε διαφορετική περίπτωση μπορεί να επηρεάσει τη φυσική σας κατάσταση και/ή να βλάψει την υγεία σας.

Συμβουλευτείτε τον προμηθευτή σας σχετικά με την εγκατάσταση του κλιματιστικού.

Αν εκτελέσετε τις εργασίες μόνοι σας ενδέχεται να προκληθεί διαρροή νερού, ηλεκτροπληξία ή πυρκαγιά.

Για την εγκατάσταση των εξαρτημάτων που πωλούνται χωριστά, συμβουλευτείτε έναν ειδικό. Βεβαιωθείτε ότι θα χρησιμοποιήσετε τα ξεχωριστά εξαρτήματα που προδιαγράφονται από την εταιρεία μας.

Εάν προκύψει ζημιά από τις εργασίες που έχετε εκτελέσει, ενδέχεται να προκληθεί διαρροή νερού, ηλεκτροπληξία ή πυρκαγιά.

Ζητήστε από τον προμηθευτή σας να κάνει τις εργασίες που αφορούν μετεγκατάσταση και επανεγκατάσταση του κλιματιστικού.

Η εσφαλμένη εργασία εγκατάστασης μπορεί να προκαλέσει διαρροή, ηλεκτροπληξία ή πυρκαγιά.

Σιγουρευτείτε ότι γειώσατε το κλιματιστικό.

Μην γειώνετε το κλιματιστικό σε σωλήνα δημόσιου δικτύου, αλεξικέραυνο ή καλώδιο τηλεφωνικής γείωσης. Η ακατάλληλη γείωση μπορεί να προκαλέσει ηλεκτροπληξία ή πυρκαγιά.

Ρεύμα υψηλής έντασης από κεραυνούς ή άλλες πηγές μπορεί να προκαλέσει ζημιά στο κλιματιστικό.

Βεβαιωθείτε ότι έχετε εγκαταστήσει ένα διακόπτη διαρροής προς τη γη.

Αν δεν εγκατασταθεί ένας διακόπτης διαρροής προς τη γη, μπορεί να προκληθεί ηλεκτροπληξία ή πυρκαγιά.

Χρησιμοποιήστε οπωσδήποτε μόνο μία πηγή παροχής ρεύματος για το κλιματιστικό.

Η χρήση οποιασδήποτε άλλης παροχής ρεύματος μπορεί να προκαλέσει παραγωγή θερμότητας, πυρκαγιά ή βλάβη στο κλιματιστικό.

Αν διαρρέει ψυκτικό, συμβουλευτείτε τον προμηθευτή σας.

Όταν το κλιματιστικό εγκαθίσταται σε μικρό δωμάτιο, είναι απαραίτητο να λάβετε τα κατάλληλα μέτρα ώστε η ποσότητα του ψυκτικού που τυχόν διαρρέει να μην υπερβαίνει την οριακή συγκέντρωση σε περίπτωση διαρροής. Αν η συγκέντρωση του ψυκτικού που διαρρέει υπερβεί την οριακή, μπορεί να προκληθεί ατύχημα λόγω έλλειψης οξυγόνου.

ΠΡΟΣΟΧΗ

Τα παιδιά θα πρέπει να επιβλέπονται, ώστε να διασφαλίζεται ότι δεν παίζουν με την εσωτερική μονάδα ή το τηλεχειριστήριό της.

Σε περίπτωση εσφαλμένου χειρισμού από ένα παιδί ενδέχεται να προκληθεί τραυματισμός ή ηλεκτροπληξία.

Μην επιτρέπετε στα παιδιά να ανεβαίνουν πάνω στην εξωτερική μονάδα και μην τοποθετείτε αντικείμενα πάνω σε αυτή.

Μπορεί να προκληθεί τραυματισμός.

Μην αφήνετε παιδιά να παίζουν επάνω ή γύρω από την εξωτερική μονάδα.

Εάν αγγίζουν τη μονάδα απρόσεκτα, μπορεί να προκληθούν τραυματισμοί.

Μην εκθέτετε παιδιά, φυτά ή ζώα απευθείας στη ροή αέρα της εσωτερικής μονάδας, καθώς μπορεί να επηρεαστούν αρνητικά.

Μην τοποθετείτε ή χρησιμοποιείτε εύφλεκτα σπρέι κοντά στο κλιματιστικό, καθώς μπορεί να προκληθεί πυρκαγιά.

Μην πλύνετε το κλιματιστικό ή το τηλεχειριστήριο με νερό, γιατί αυτό μπορεί να προκαλέσει ηλεκτροπληξία ή πυρκαγιά.

Μην τοποθετείτε δοχεία με νερό (βάζα με λουλούδια, κλπ.) επάνω στην εσωτερική μονάδα, καθώς μπορεί να προκληθεί ηλεκτροπληξία ή πυρκαγιά.

Μην τοποθετείτε εύφλεκτα σκεύη, όπως δοχεία σπρέι, εντός 1 m από την έξοδο αέρα.

Τα δοχεία μπορεί να εκραγούν, επειδή επηρεάζονται από την παραγωγή ζεστού αέρα της εσωτερικής ή εξωτερικής μονάδας.

Απενεργοποιείτε το ρεύμα όταν το κλιματιστικό δεν χρησιμοποιείται για μεγάλο χρονικό διάστημα.

Διαφορετικά, το κλιματιστικό ενδέχεται να θερμανθεί ή να προκληθεί πυρκαγιά εξαιτίας συσσώρευσης σκόνης.

Μην τοποθετείτε αντικείμενα κοντά στην εξωτερική μονάδα και μην επιτρέψετε να συσσωρευτούν φύλλα ή άλλα παρεμφερή αντικείμενα γύρω από τη μονάδα.

Τα φύλλα αποτελούν ζεστό καταφύγιο για τα μικρά ζώα, τα οποία μπορούν να εισέλθουν στη μονάδα. Εάν μπουν ζωάκια στη μονάδα και έρθουν σε επαφή με ηλεκτροφόρα τμήματα, μπορούν να προκαλέσουν δυσλειτουργίες, καπνό ή φωτιά.

Πριν από τον καθαρισμό, διακόψτε τη λειτουργία του κλιματιστικού και απενεργοποιήστε τον ασφαλειοδιακόπτη.

Διαφορετικά, μπορεί να προκληθεί ηλεκτροπληξία και τραυματισμός.

Μην χειρίζεστε τη συσκευή με βρεγμένα χέρια γιατί μπορεί να πάθετε ηλεκτροπληξία.

Μην αγγίζετε ποτέ τα εσωτερικά μέρη του τηλεχειριστηρίου.

Το άγγιγμα ορισμένων εσωτερικών μερών θα προκαλέσει ηλεκτροπληξία και ζημιά στο τηλεχειριστήριο. Συμβουλευτείτε τον τοπικό αντιπρόσωπο για την εξέταση και τη ρύθμιση εσωτερικών μερών.

Για να αποφευχθεί η έλλειψη οξυγόνου, διασφαλίστε ότι το δωμάτιο αερίζεται επαρκώς, αν το κλιματιστικό χρησιμοποιείται σε συνδυασμό με άλλες συσκευές, π.χ. καυστήρες.

Μην αφήνετε το τηλεχειριστήριο σε σημεία όπου υπάρχει κίνδυνος να βραχεί.

Εάν μπει νερό μέσα στο τηλεχειριστήριο, υπάρχει κίνδυνος διαρροής ρεύματος και βλάβη των ηλεκτρονικών εξαρτημάτων.

Προσέξτε τις κινήσεις σας κατά την διάρκεια του καθαρισμού ή της επιθεώρησης φίλτρου αέρα.

Εργασία σε μεγάλο ύψος απαιτείται, επομένως πρέπει να δίνετε μεγάλη προσοχή.

Εάν το ικρίωμα είναι ασταθές, μπορεί να πέσετε ή να γλιστρήσετε, προκαλώντας κατά συνέπεια τραυματισμό.

Μην αφαιρείτε τη γρίλια εξόδου αέρα της εξωτερικής μονάδας.

Η γρίλια προστατεύει από τον ανεμιστήρα υψηλής ταχύτητας της συσκευής, η περιστροφή του οποίου μπορεί να προκαλέσει τραυματισμό.

Για την αποφυγή τυχόν τραυματισμού, μην αγγίζετε την είσοδο αέρα ή τα αλουμιένια πτερύγια του κλιματιστικού.

Μην τοποθετείτε αντικείμενα που μπορεί να καταστραφούν από υγρασία κάτω από την εσωτερική μονάδα που μπορεί να καταστραφεί από νερό.

Σε ορισμένες περιπτώσεις, από τη συμπύκνωση στη μονάδα ή στη σωλήνωση ψυκτικού υγρού, από ένα βρώμικο φίλτρο αέρα ή από φραγμένες σωληνώσεις αποστράγγισης ενδέχεται να προκληθεί στάλαξη υγρού, με αποτέλεσμα την έμφραξη ή την πρόκληση βλάβης στο σχετικό εξάρτημα.

Μην τοποθετείτε θερμαντήρες ακριβώς κάτω από την εσωτερική μονάδα, διότι η παραγόμενη θερμότητα μπορεί να προκαλέσει παραμόρφωση.

Μην τοποθετείτε συσκευές που παράγουν γυμνές φλόγες σε σημεία εκτεθειμένα στη ροή αέρα που παράγεται από το κλιματιστικό, καθώς ενδέχεται να προκληθεί δυσλειτουργία στον καυστήρα.

Μην εμποδίζετε ούτε τις εισόδους ούτε τις εξόδους αέρα.

Η εμποδιζόμενη ροή αέρα ενδέχεται να οδηγήσει σε ανεπαρκή απόδοση ή βλάβη.

Μην χρησιμοποιείτε το κλιματιστικό για άλλο σκοπό.

Μην χρησιμοποιείτε το κλιματιστικό για ειδικές εφαρμογές όπως για χώρους αποθήκευσης τροφίμων, χώρους όπου υπάρχουν ζώα και φυτά μηχανήματα ακριβείας έργα τέχνης, διότι μπορεί να προκληθούν βλάβες.

Μην εγκαθιστάτε το κλιματιστικό σε χώρους όπου μπορεί να παρουσιαστεί διαρροή εύφλεκτων αερίων.

Σε περίπτωση διαρροής αερίου, η συγκέντρωση του αερίου κοντά στο κλιματιστικό μπορεί να προκαλέσει πυρκαγιά.

Τοποθετήστε σωστά τις σωληνώσεις αποστράγγισης, ώστε να διασφαλίζεται η πλήρης αποστράγγιση.

Αν η εγκατάσταση των σωληνώσεων αποστράγγισης δεν γίνει σωστά, το νερό δεν θα ρέει έξω από τη μονάδα.

Ως εκ τούτου, ενδέχεται να συσσωρευτούν ρύποι και απόβλητα στη σωλήνωση αποστράγγισης και να προκληθεί διαρροή νερού. Αν συμβεί αυτό, σταματήστε τη λειτουργία του κλιματιστικού και απευθυνθείτε στον τοπικό αντιπρόσωπο για βοήθεια.

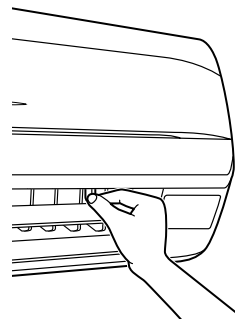
ΣΗΜΕΙΩΣΗ ΓΙΑ ΤΟΥΣ ΤΕΧΝΙΚΟΥΣ ΣΕΡΒΙΣ

— ⚠ ΠΡΟΕΙΔΟΠΟΙΗΣΗ —

- Πρωτού ξεκινήσετε την επιθεώρηση των ηλεκτρικών μερών (κιβώτιο ελέγχου, μοτέρ ανεμιστήρα, αντλία αποστράγγισης κτλ.), βεβαιωθείτε ότι έχετε αποσυνδέσει από την ηλεκτρική παροχή όλες τις εσωτερικές και εξωτερικές μονάδες γιατί διαφορετικά υπάρχει κίνδυνος ηλεκτροπληξίας.
- Όταν καθαρίζετε τον εναλλάκτη θερμότητας, βεβαιωθείτε ότι έχετε αφαιρέσει το κιβώτιο ελέγχου, το μοτέρ ανεμιστήρα και την αντλία αποστράγγισης. Το νερό ή το απορρυπαντικό μπορεί να αλλοιώσουν τη μόνωση των ηλεκτρικών μερών με αποτέλεσμα να καούν.


2. ΠΩΣ ΘΑ ΡΥΘΜΙΣΕΤΕ ΤΗΝ ΓΩΝΙΑ ΟΡΙΖΟΝΤΙΑΣ ΚΑΤΕΥΘΥΝΣΗΣ ΤΟΥ ΑΝΕΜΙΣΤΗΡΑ

Πιάστε τα γλωσσάκια στις άκρες των στομιών (περσίδες ρύθμισης οριζόντιας κατεύθυνσης του στομίου εξόδου του αέρα) ελαφρώς προς τα κάτω και ρυθμίστε τα αριστερά και δεξιά ανάλογα με τις απαιτήσεις του χώρου ή όπως εσείς επιθυμείτε.



Σταματήστε τα οριζόντια πτερύγια σε θέση που να μπορείτε να κρατάτε τα γλωσσάκια και να τα ρυθμίσετε προς τα αριστερά και προς τα δεξιά.

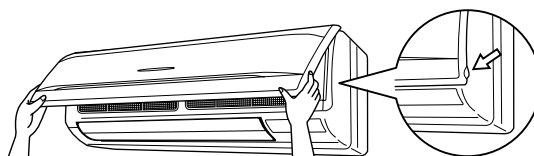
3. ΠΩΣ ΝΑ ΚΑΘΑΡΙΣΕΤΕ ΤΟ ΦΙΛΤΡΟ ΑΕΡΑ

Καθαρίστε το φίλτρο του αέρα όταν εμφανίζεται η ένδειξη “” (ΩΡΑ ΓΙΑ ΚΑΘΑΡΙΣΜΟ ΤΟΥ ΦΙΛΤΡΟΥ ΑΕΡΑ).

- Αυτό θα εμφανιστεί αφού η μονάδα λειτουργήσει για ένα ορισμένο χρονικό διάστημα.
- Αυξήστε τη συχνότητα των καθαρισμών αν η συσκευή έχει εγκατασταθεί σε δωμάτιο όπου ο αέρας είναι πολύ μολυσμένος.
- Αν η βρομιά δεν είναι δυνατό να καθαριστεί, αλλάξτε το φίλτρο αέρα (Το ανταλλακτικό φίλτρο αέρα είναι προαιρετικό)

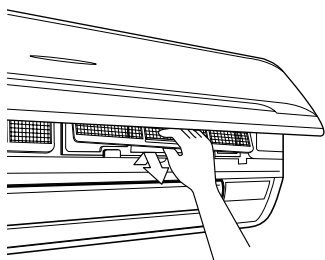
1. Ανοίξτε το εμπρόσθιο καπάκι.

Βάλτε τα δάχτυλά σας στις προεξοχές του καπακιού στην αριστερή και δεξιά πλευρά της κύριας μονάδας και ανοίξτε έως ότου να σταματήσει το καπάκι. (Ακολουθήστε την ίδια διαδικασία για το κλείσιμο.)



2. Τραβήξτε έξω το φίλτρο αέρα.

Πιέστε ελαφρώς το γλωσσάκι του φίλτρου αέρος στο κέντρο προς τα επάνω και στη συνέχεια τραβήξτε το προς τα κάτω και προς τα έξω.



3. Καθαρίστε το φίλτρο του αέρα.

Χρησιμοποιήστε ηλεκτρική σκούπα **A)** ή πλύντε το φίλτρο αέρα με νερό **B)**.

A) Χρησιμοποιώντας ηλεκτρική σκούπα



B) Πλύσιμο με νερό

Όταν το φίλτρο αέρα είναι πολύ βρώμικο, χρησιμοποιήστε μια μαλακή βούρτσα και ουδέτερο απορρυπαντικό.



Σκουπίστε το νερό και αφήστε το να στεγνώσει στη σκιά.

ΣΗΜΕΙΩΣΕΙΣ

- Μην πλύνετε το φίλτρο αέρα με ζεστό νερό άνω των 50°C, καθώς μπορεί να προκληθεί αποχρωματισμός ή/και παραμόρφωσή του.
- Μην το αφήνετε εκτεθειμένο σε φωτιά, γιατί μπορεί να πιάσει πυρκαγιά.

4. Τοποθετήστε το φίλτρο αέρα.

Αφού ολοκληρωθεί ο καθαρισμός βεβαιωθείτε ότι αντικαταστήσατε το φίλτρο αέρος.

5. Κλείστε το μπροστινό κάλυμμα.

Συμβουλευτείτε τον αρ. Είδους 1.

6. Πιέστε το πλήκτρο ΕΠΑΝΑΦΟΡΑΣ ΦΙΛΤΡΟΥ στο τηλεχειριστήριο.

Η ένδειξη στην οθόνη "ΩΡΑ ΓΙΑ ΚΑΘΑΡΙΣΜΟ ΤΟΥ ΦΙΛΤΡΟΥ ΑΕΡΑ" διαγράφεται.

4. ΠΩΣ ΘΑ ΚΑΘΑΡΙΣΕΤΕ ΤΟ ΣΤΟΜΙΟ ΕΞΑΓΩΓΗΣ ΑΕΡΑ ΚΑΙ ΤΗΝ ΕΞΩΤΕΡΙΚΗ ΠΛΕΥΡΑ

- Καθαρίστε με ένα μαλακό ύφασμα.
- Όταν είναι δύσκολο να αφαιρέσετε τους λεκέδες, χρησιμοποιήστε νερό ή ουδέτερο απορρυπαντικό.

ΣΗΜΕΙΩΣΕΙΣ

- Μην χρησιμοποιείτε βενζίνη, διαλυτικά, βενζίνη καθαρισμού, σκόνη γυαλίσματος υγρά εντομοκτόνα. Μπορεί να ξεθωριάσουν το χρώμα ή να προκαλέσουν παραμόρφωση.
- Μην χρησιμοποιείτε νερό ή αέρα σε θερμοκρασία 50°C ή μεγαλύτερη για τον καθαρισμό των φίλτρων αέρα.
- Όταν το πτερύγιο είναι πολύ βρώμικο, αφαιρέστε το όπως περιγράφεται παρακάτω και καθαρίστε ή αλλάξτε το.
(Το ανταλλακτικό πτερύγιο είναι προαιρετικό.)

5. ΠΩΣ ΘΑ ΚΑΘΑΡΙΣΕΤΕ ΤΟ ΕΜΠΡΟΣΘΙΟ ΚΑΠΑΚΙ

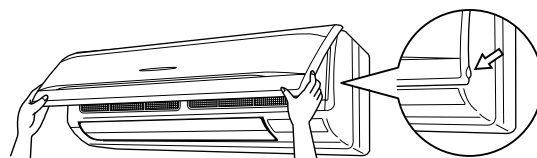
Μπορείτε να βγάλετε το εμπρόσθιο καπάκι για να το καθαρίσετε.

ΣΗΜΕΙΩΣΕΙΣ

- Κρατήστε το εμπρόσθιο καπάκι σταθερά ώστε να μην πέσει.
- Μην χρησιμοποιείτε βενζίνη, βενζίνη καθαρισμού, διαλύτες, σκόνη γυαλίσματος, υγρά εντομοκτόνα. Μπορεί να προκληθεί ξεθώριασμα ή παραμόρφωση.
- Μην βρέχετε την εσωτερική μονάδα. Μπορεί να προκληθεί ηλεκτροπληξία ή πυρκαγιά.
- Μην τρίβετε πολύ δυνατά όταν πλένετε τη λεπίδα με νερό.
Το προστατευτικό της επιφάνειας μπορεί να ξεφλουδίσει.
- Μην χρησιμοποιείτε νερό ή αέρα 50°C ή άνω για τον καθαρισμό των φίλτρων αέρα και των εξωτερικών καλυμμάτων.
- Βεβαιωθείτε ότι το εμπρόσθιο καπάκι είναι καλά στερεωμένο στη θέση του.

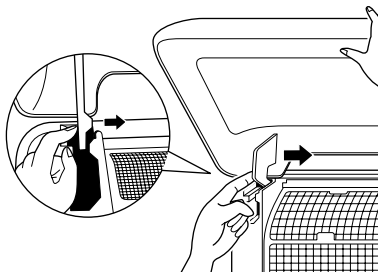
1. Ανοίξτε το εμπρόσθιο καπάκι.

Βάλτε τα δάχτυλά σας στις προεξοχές του καπακιού στην αριστερή και δεξιά πλευρά της κύριας μονάδας και ανοίξτε έως ότου να σταματήσει το καπάκι.
(Ακολουθήστε την ίδια διαδικασία για το κλείσιμο.)



2. Αφαιρέστε το εμπρόσθιο καπάκι.

Πιέστε τους άξονες στις δύο πλευρές του εμπρόσθιου καπακιού προς το κέντρο της κύριας μονάδας και αφαιρέστε το.
(Μπορείτε επίσης να το βγάλετε σύροντας το εμπρόσθιο καπάκι αριστερά ή δεξιά και τραβώντας προς τα εμπρός.)



3. Καθαρίστε το εμπρόσθιο καπάκι.

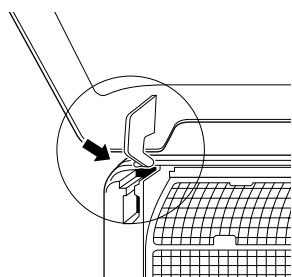
- Καθαρίστε απαλά με ένα μαλακό υγρό πανί.
- Να χρησιμοποιείτε μόνο ουδέτερες ουσίες καθαρισμού.
- Μετά το πλύσιμο, σκουπίστε το πολύ νερό και αφήστε το να στεγνώσει σε ένα στεγνό, σκιερό χώρο.
- **Όταν είναι πολύ βρόμικο**
Εφαρμόστε απευθείας απορρυπαντικό του τύπου που χρησιμοποιείται για τον καθαρισμό ανεμιστήρων εξαερισμού ή φούρνων, περιμένετε 10 λεπτά, και στη συνέχεια ξεπλύνετε με νερό.

ΣΗΜΕΙΩΣΗ

- Μην καθαρίζετε το κλιματιστικό με ζεστό νερό πάνω από 50°C. Με αυτόν τον τρόπο ενδέχεται να προκληθεί αποχρωματισμός ή παραμόρφωση.

4. Τοποθετήστε το εμπρόσθιο καπάκι.

Τοποθετήστε τα κλειδιά του εμπρόσθιου καπακιού στις υποδοχές και πιέστε μέχρι τέρμα. Κλείστε το εμπρόσθιο καπάκι αργά σ' αυτή τη θέση.



6. ΣΥΝΤΗΡΗΣΗ (ΓΙΑ ΤΟ ΠΡΟΣΩΠΙΚΟ ΕΠΙΣΚΕΥΗΣ)

ΠΡΟΕΙΔΟΠΟΙΗΣΗ

- Μόνο εξειδικευμένο άτομο επιτρέπεται να πραγματοποιήσει την συντήρηση χωρίς καθημερινή συντήρηση.
- Προτού αγγίξετε κάποια από τις καλωδιώσεις σύνδεσης, φροντίστε να απενεργοποιήσετε όλους τους διακόπτες παροχής ισχύος.

- Απευθυνθείτε σε επαγγελματικό προσωπικό για την στερέωση των εξαρτημάτων και σιγουρευθείτε ότι χρησιμοποιήσατε μόνο εξαρτήματα υποδεικνυόμενα από τον κατασκευαστή. Εάν κάποια κακοτεχνία προέρθει από δική σας εργασία, μπορεί να προκαλέσει διαρροή νερού, ηλεκτροπληξία ή πυρκαγιά.
- Μην χρησιμοποιήσετε εύφλεκτα υλικά. (π.χ. σπρέϊ μαλλιών ή εντομοκτόνο) κοντά στο προϊόν. Μην καθαρίζετε το προϊόν με οργανικά διαλυτικά όπως διαλυτικό μπογιάς. Χρήση των οργανικών διαλυτικών μπορεί να προκαλέσει ράγισμα στο προϊόν, ηλεκτροπληξία ή πυρκαγιά.
- Συμβουλευτείτε το αντιπρόσωπό σας σχετικά με το καθαρισμό του εσωτερικού του κλιματιστικού. Εσφαλμένος καθαρισμός μπορεί να προκαλέσει σπάσιμο στα πλαστικά μέρη, διαρροή νερού και άλλες ζημιές καθώς και ηλεκτροπληξία.

ΠΡΟΣΟΧΗ

- Πριν από τον καθαρισμό, διακόψτε τη λειτουργία της μονάδας, κλείστε το διακόπτη ισχύος ή αποσυνδέστε το καλώδιο τροφοδοσίας. Ειδάλλως, υπάρχει κίνδυνος ηλεκτροπληξίας ή τραυματισμού.
- Μην πλένετε το κλιματιστικό με νερό, γιατί αυτό μπορεί να προκαλέσει ηλεκτροπληξία ή πυρκαγιά.
- Προσέξτε τις κινήσεις σας κατά την διάρκεια του καθαρισμού ή της επιθεώρησης φίλτρου αέρα. Εργασία σε μεγάλο ύψος απαιτείται, επομένως πρέπει να δίνετε μεγάλη προσοχή. Εάν το ικρίωμα είναι ασταθές, μπορεί να πέσετε ή να γλιστρήσετε, προκαλώντας κατά συνέπεια τραυματισμό.

ΣΗΜΕΙΩΣΗ

- Μην αφαιρείτε το φίλτρο αέρα εκτός εάν πρόκειται να καθαρίσετε. Αυτό μπορεί να προκαλέσει βλάβη.

7. ΣΤΑΘΜΗ ΗΧΟΥ

- Η στάθμη ηχητικής πίεσης είναι μικρότερη από 70 dB(A).

DAIKIN INDUSTRIES, LTD.

Head office:
Umeda Center Bldg., 2-4-12, Nakazaki-Nishi,
Kita-ku, Osaka, 530-8323 Japan

Tokyo office:
JR Shinagawa East Bldg., 2-18-1, Konan,
Minato-ku, Tokyo, 108-0075 Japan

DAIKIN EUROPE N.V.

Zandvoordestraat 300, B-8400 Oostende, Belgium