

**VRV SYSTEM****Air Conditioners**

## MODELS

## Wall-mounted type

FXAQ20PV1

FXAQ25PV1

FXAQ32PV1

FXAQ40PV1

FXAQ50PV1

FXAQ63PV1

English

Deutsch

Français

Español

Italiano

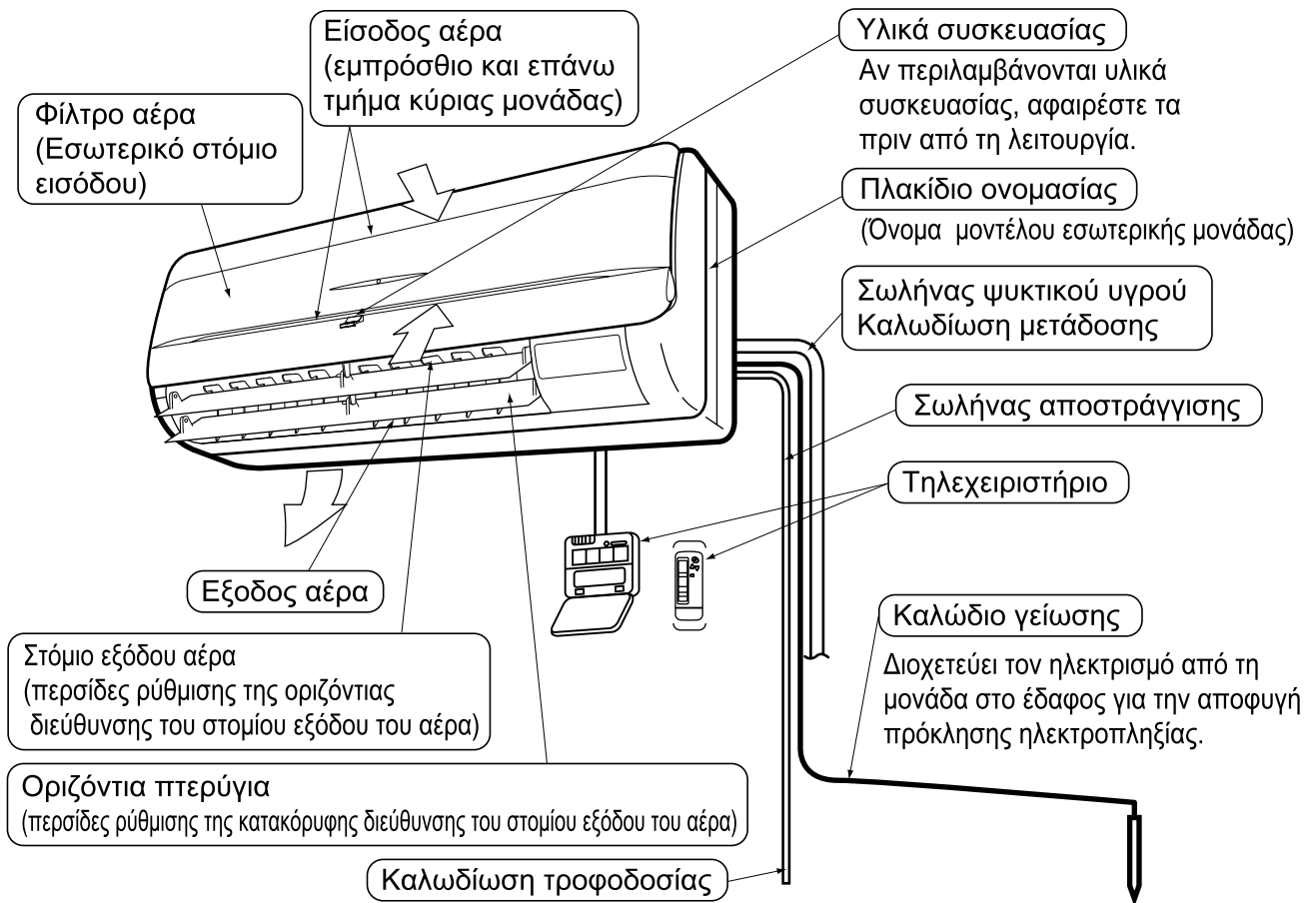
Ελληνικά

Nederlands

Portugues

Русский

Türkçe



Σας ευχαριστούμε που αγοράσατε αυτή την κλιματιστική συσκευή της Daikin. Διαβάστε προσεκτικά αυτό το εγχειρίδιο χρήσης πριν χρησιμοποιήσετε την κλιματιστική συσκευή. Θα σας εξηγήσει πώς να χρησιμοποιείτε τη μονάδα σωστά και θα σας βοηθήσει αν παρουσιαστεί κάποιο πρόβλημα. Αυτό το εγχειρίδιο περιγράφει μόνο την εσωτερική μονάδα. Χρησιμοποιήστε το μαζί με το εγχειρίδιο λειτουργίας για την εξωτερική μονάδα. Αφού διαβάσετε το εγχειρίδιο, φυλάξτε το για μελλοντική χρήση.

### Σημαντικές πληροφορίες που αφορούν το ψυκτικό υγρό που χρησιμοποιείται

Το συγκεκριμένο προϊόν περιέχει φθοριούχα αέρια θερμοκηπίου που καλύπτονται από το πρωτόκολλο του Κιότο.

Τύπος ψυκτικού υγρού	R410A
GWP <sup>(1)</sup>	1975

<sup>(1)</sup> GWP = δυναμικό θέρμανσης του πλανήτη

Ενδέχεται να απαιτούνται περιοδικοί έλεγχοι για διαρροές ψυκτικού υγρού σύμφωνα με Ευρωπαϊκή ή τοπική νομοθεσία. Επικοινωνήστε με τον τοπικό διανομέα για περισσότερες πληροφορίες.

### ΘΕΜΑΤΑ ΑΣΦΑΛΕΙΑΣ

Για να απολαύσετε τα πλήρη πλεονεκτήματα των λειτουργιών του κλιματιστικού και να αποφύγετε κάποια δυσλειτουργία λόγω εσφαλμένου τρόπου μεταχείρισης, σας συνιστούμε να διαβάσετε αυτό το εγχειρίδιο οδηγήσεως προσεκτικά πριν την χρήση.

- Αυτό το κλιματιστικό χαρακτηρίζεται ως “συσκευές μη προσβάσιμες από το ευρύ κοινό”.
- **Οι προφυλάξεις που περιγράφονται εδώ χαρακτηρίζονται ως ΠΡΟΕΙΔΟΠΟΙΗΣΗ και ΠΡΟΣΟΧΗ. Και οι δυο περιέχουν σημαντικές πληροφορίες σχετικά με την ασφάλεια. Σιγουρευτείτε ότι ακολουθείτε όλες τις προφυλάξεις χωρίς παράληψη.**

**⚠ ΠΡΟΕΙΔΟΠΟΙΗΣΗ** .... Παράλειψη να ακολουθήσετε αυτές τις οδηγίες σωστά, μπορεί να προκαλέσει ατομικό τραυματισμό ή απώλεια ζωής.

**⚠ ΠΡΟΣΟΧΗ**..... Παράλειψη να τηρήσετε αυτές τις οδηγίες σωστά, μπορεί να προκαλέσει ζημιά σε εξοπλισμό ή ατομικό τραυματισμό, ο οποίος να είναι σοβαρός ανάλογα με τις περιστάσεις.

**Αφού διαβάσατε, φυλάξτε αυτό το εγχειρίδιο σε μια προσβάσιμη θέση έτσι ώστε να μπορείτε να αναφέρεστε σ' αυτό οποτεδήποτε απαιτείται. Εάν μεταβιβάζετε τη συσκευή σε ένα νέο χρήστη, σιγουρευτείτε να του παραδώσετε και το εγχειρίδιο.**

## — ⚠️ ΠΡΟΕΙΔΟΠΟΙΗΣΗ —

- **Συμβουλευθείτε τον τοπικό εμπορικό σας αντιπρόσωπο για την εγκατάσταση.**  
Εάν την κάνετε μόνος σας, αυτό μπορεί να προκαλέσει κίνδυνο διαρροής νερού, ηλεκτροπληξίας ή πυρκαγιάς.
- **Συμβουλευθείτε τον τοπικό εμπορικό σας αντιπρόσωπο για την μετατροπή, επισκευή και συντήρηση του κλιματιστικού.**  
Τυχόν εσφαλμένη εργασία μπορεί να προκαλέσει κίνδυνο διαρροής νερού, ηλεκτροπληξίας ή πυρκαγιάς.
- **Κίνδυνος πυρκαγιάς σε περίπτωση διαρροής ψυκτικού.**  
Εάν το κλιματιστικό δεν λειτουργεί σωστά, δηλαδή δεν παράγεται αέρας ψύξης ή θέρμανσης, η αιτία μπορεί να είναι διαρροή ψυκτικού.  
Συμβουλευθείτε τον εμπορικό σας αντιπρόσωπο για βοήθεια.  
Το ψυκτικό μέσα στο κλιματιστικό είναι ασφαλές και κανονικά δεν διαρρέει.  
Ωστόσο, αν συμβεί διαρροή, επαφή με αναμμένο καυστήρα, θερμαντήρα ή κουζίνα μπορεί να προκαλέσει δημιουργία επιβλαβούς αερίου.  
Μην χρησιμοποιείτε το κλιματιστικό μέχρι ότου εξουσιοδοτημένο προσωπικό πιστοποιήσει ότι η διαρροή έχει επισκευαστεί.
- **Συμβουλευθείτε τον τοπικό εμπορικό σας αντιπρόσωπο για την επανατοποθέτηση και επανεγκατάσταση του κλιματιστικού.**  
Τυχόν εσφαλμένη εργασία εγκατάστασης μπορεί να προκαλέσει κίνδυνο διαρροής, ηλεκτροπληξίας ή πυρκαγιάς.

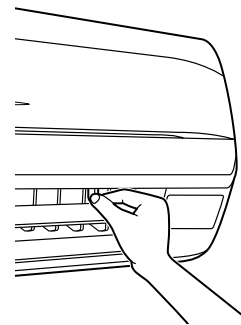
## — ⚠️ ΠΡΟΣΟΧΗ —

- **Μην τοποθετείτε αντικείμενα κοντά στην εξωτερική μονάδα και μην επιτρέψετε να συσσωρευτούν φύλλα ή άλλα παρεμφερή αντικείμενα γύρω από τη μονάδα.**  
Τα φύλλα αποτελούν ζεστό καταφύγιο για τα μικρά ζώα, τα οποία μπορούν να εισέλθουν στη μονάδα. Εάν μπουν ζωάκια στη μονάδα και έρθουν σε επαφή με ηλεκτροφόρα τμήματα, μπορούν να προκαλέσουν βλάβες, καπνό ή φωτιά.
- **Μην επιτρέψετε σε παιδιά να ανεβαίνουν πάνω στην εξωτερική μονάδα και αποφεύγετε την τοποθέτηση οποιουδήποτε αντικειμένου πάνω της.**  
Η πτώση ή ανατροπή μπορεί να προκαλέσει τραυματισμό.

- **Η συσκευή δεν προορίζεται για χρήση από μικρά παιδιά ή ασθενή άτομα χωρίς επιτήρηση.**  
Τα μικρά παιδιά πρέπει να επιτηρούνται για να εξασφαλιστεί ότι δεν παίζουν με τη συσκευή.

## ΠΩΣ ΘΑ ΡΥΘΜΙΣΕΤΕ ΤΗΝ ΓΩΝΙΑ ΟΡΙΖΟΝΤΙΑΣ ΚΑΤΕΥΘΥΝΣΗΣ ΤΟΥ ΑΝΕΜΙΣΤΗΡΑ

Πιάστε τα γλωσσάκια στις άκρες των στομιών (περσίδες ρύθμισης οριζόντιας κατεύθυνσης του στομίου εξόδου του αέρα) ελαφρώς προς τα κάτω και ρυθμίστε τα αριστερά και δεξιά ανάλογα με τις απαιτήσεις του χώρου ή όπως εσείς επιθυμείτε.



Σταματήστε τα οριζόντια πτερύγια σε θέση που να μπορείτε να κρατάτε τα γλωσσάκια και να τα ρυθμίσετε προς τα αριστερά και προς τα δεξιά.

## ΣΥΝΤΗΡΗΣΗ (ΓΙΑ ΤΟ ΠΡΟΣΩΠΙΚΟ ΕΠΙΣΚΕΥΗΣ)

### — ⚠️ ΠΡΟΕΙΔΟΠΟΙΗΣΗ —

- **Μόνο εξειδικευμένο άτομο επιτρέπεται να πραγματοποιήσει την συντήρηση χωρίς καθημερινή συντήρηση.**
- **Προτού αγγίξετε κάποια από τις καλωδιώσεις σύνδεσης, φροντίστε να απενεργοποιήσετε όλους τους διακόπτες παροχής ισχύος.**
- **Μη χρησιμοποιήσετε εύφλεκτα υλικά. (π.χ. σπρέϊ μαλλιών ή εντομοκτόνο) κοντά στο προϊόν. Μη καθαρίστε το προϊόν με οργανικά διαλυτικά όπως διαλυτικό μπογιάς.**  
Χρήση των οργανικών διαλυτικών μπορεί να προκαλέσει ράγισμα στο προϊόν, ηλεκτροπληξία ή πυρκαγιά.
- **Απευθυνθείτε σε επαγγελματικό προσωπικό για την στερέωση των εξαρτημάτων και σιγουρευθείτε ότι χρησιμοποιήσατε μόνο εξαρτήματα υποδεικνυόμενα από τον κατασκευαστή.**  
Εάν κάποια κακοτεχνία προέρθει από δική σας εργασία, μπορεί να προκαλέσει διαρροή νερού, ηλεκτροπληξία ή πυρκαγιά.


## — ⚠ ΠΡΟΣΟΧΗ —

- Πριν τον καθαρισμό, σιγουρευθείτε ότι σταματήσατε την λειτουργία μονάδας, κλείσατε τον διακόπτη ή βγάλατε τη καλώδιο τροφοδοσίας.  
Ειδικά, υπάρχει κίνδυνος ηλεκτροπληξίας ή τραυματισμού.
- Μη πλένετε το κλιματιστικό με νερό, γιατί αυτό μπορεί να προκαλέσει ηλεκτροπληξία ή πυρκαγιά.
- Συμβουλευτείτε το αντιπρόσωπό σας σχετικά με το καθαρισμό του εσωτερικού του κλιματιστικού.  
Εσφαλμένος καθαρισμός μπορεί να προκαλέσει σπάσιμο στα πλαστικά μέρη, διαρροή νερού και άλλες ζημιές καθώς και ηλεκτροπληξία.
- Προσέξτε τις κινήσεις σας κατά την διάρκεια του καθαρισμού ή της επιθεώρησης φίλτρου αέρα.  
Εργασία σε μεγάλο ύψος απαιτείται, επομένως πρέπει να δίνετε μεγάλη προσοχή.  
Εάν το ικρίωμα είναι ασταθές, μπορεί να πέσετε ή να γλιστρήσετε, προκαλώντας κατά συνέπεια τραυματισμό.

## ΣΗΜΕΙΩΣΗ 📌

- Μην αφαιρείτε το φίλτρο αέρα εκτός εάν πρόκειται να καθαρίσετε.  
Αυτό μπορεί να προκαλέσει βλάβη.

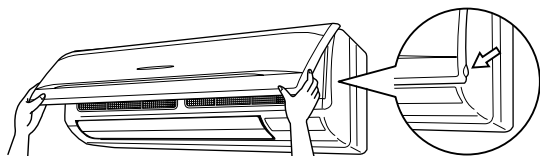
## ΠΩΣ ΝΑ ΚΑΘΑΡΙΣΕΤΕ ΤΟ ΦΙΛΤΡΟ ΑΕΡΑ

Καθαρίστε το φίλτρο του αέρα όταν εμφανίζεται η ένδειξη “” (ΩΡΑ ΓΙΑ ΚΑΘΑΡΙΣΜΟ ΤΟΥ ΦΙΛΤΡΟΥ ΑΕΡΑ).

- Αυτό θα εμφανιστεί αφού η μονάδα λειτουργήσει για ένα ορισμένο χρονικό διάστημα.
- Αυξήστε τη συχνότητα των καθαρισμών αν η συσκευή έχει εγκατασταθεί σε δωμάτιο όπου ο αέρας είναι πολύ μολυσμένος.
- Αν η βρομιά δεν είναι δυνατό να καθαριστεί, αλλάξτε το φίλτρο αέρα (Το ανταλλακτικό φίλτρο αέρα είναι προαιρετικό)

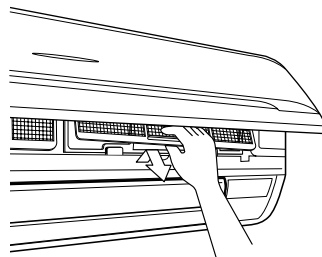
### 1. Ανοίξτε το εμπρόσθιο καπάκι.

Βάλτε τα δάχτυλά σας στις προεξοχές του καπακιού στην αριστερή και δεξιά πλευρά της κύριας μονάδας και ανοίξτε έως ότου να σταματήσει το καπάκι.  
(Ακολουθήστε την ίδια διαδικασία για το κλείσιμο.)



### 2. Τραβήξτε έξω το φίλτρο αέρα.

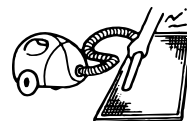
Πιέστε ελαφρώς το γλωσσάκι του φίλτρου αέρος στο κέντρο προς τα επάνω και στη συνέχεια τραβήξτε το προς τα κάτω και προς τα έξω.



### 3. Καθαρίστε το φίλτρο του αέρα.

Χρησιμοποιήστε ηλεκτρική σκούπα **A)** ή πλύντε το φίλτρο αέρα με νερό **B)**.

**A)** Χρησιμοποιώντας ηλεκτρική σκούπα



**B)** Πλύσιμο με νερό  
Όταν το φίλτρο αέρα είναι πολύ βρώμικο, χρησιμοποιήστε μια μαλακή βούρτσα και ουδέτερο απορρυπαντικό.



Σκουπίστε το νερό και αφήστε το να στεγνώσει στη σκιά.

## ΣΗΜΕΙΩΣΕΙΣ 📌

- Μην πλένετε το φίλτρο αέρα με ζεστό νερό άνω των 50°C, καθώς μπορεί να προκληθεί αποχρωματισμός ή/και παραμόρφωσή του.
  - Μην το αφήνετε εκτεθειμένο σε φωτιά, γιατί μπορεί να πιάσει πυρκαγιά.
4. Τοποθετήστε το φίλτρο αέρα.  
Αφού ολοκληρωθεί ο καθαρισμός βεβαιωθείτε ότι αντικαταστήσατε το φίλτρο αέρος.
  5. Κλείστε το μπροστινό κάλυμμα.  
Συμβουλευτείτε τον αρ. Είδους 1.
  6. Πιέστε το πλήκτρο **ΕΠΑΝΑΦΟΡΑΣ ΦΙΛΤΡΟΥ** στο τηλεχειριστήριο.  
Η ένδειξη στην οθόνη “ΩΡΑ ΓΙΑ ΚΑΘΑΡΙΣΜΟ ΤΟΥ ΦΙΛΤΡΟΥ ΑΕΡΑ” διαγράφεται.

## ΠΩΣ ΘΑ ΚΑΘΑΡΙΣΕΤΕ ΤΟ ΣΤΟΜΙΟ ΕΞΑΓΩΓΗΣ ΑΕΡΑ ΚΑΙ ΤΗΝ ΕΞΩΤΕΡΙΚΗ ΠΛΕΥΡΑ

- Καθαρίστε με ένα μαλακό ύφασμα.
- Όταν είναι δύσκολο να αφαιρέσετε τους λεκέδες, χρησιμοποιήστε νερό ή ουδέτερο απορρυπαντικό.

### ΣΗΜΕΙΩΣΕΙΣ

- Μην χρησιμοποιείτε βενζίνη, διαλυτικά, βενζίνη καθαρισμού, σκόνη γυαλίσματος υγρά εντομοκτόνα. Μπορεί να ξεθωριάσουν το χρώμα ή να προκαλέσουν παραμόρφωση.
- Μην χρησιμοποιείτε νερό ή αέρα σε θερμοκρασία 50°C ή μεγαλύτερη για τον καθαρισμό των φίλτρων αέρα.
- Όταν το πτερύγιο είναι πολύ βρόμικο, αφαιρέστε το όπως περιγράφεται παρακάτω και καθαρίστε ή αλλάξτε το.  
(Το ανταλλακτικό πτερύγιο είναι προαιρετικό.)

## ΠΩΣ ΘΑ ΚΑΘΑΡΙΣΕΤΕ ΤΟ ΕΜΠΡΟΣΘΙΟ ΚΑΠΑΚΙ

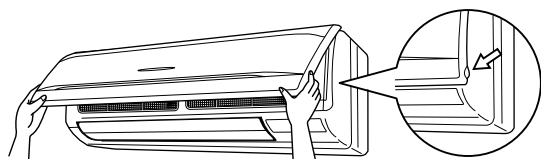
Μπορείτε να βγάλετε το εμπρόσθιο καπάκι για να το καθαρίσετε.

### ΣΗΜΕΙΩΣΕΙΣ

- Κρατήστε το εμπρόσθιο καπάκι σταθερά ώστε να μην πέσει.
- Μην χρησιμοποιείτε βενζίνη, βενζίνη καθαρισμού, διαλύτες, σκόνη γυαλίσματος, υγρά εντομοκτόνα. Μπορεί να προκληθεί ξεθώριασμα ή παραμόρφωση.
- Μην βρέχετε την εσωτερική μονάδα. Μπορεί να προκληθεί ηλεκτροπληξία ή πυρκαγιά.
- Μην τρίβετε πολύ δυνατά όταν πλένετε τη λεπίδα με νερό.  
Το προστατευτικό της επιφάνειας μπορεί να ξεφλουδίσει.
- Μην χρησιμοποιείτε νερό ή αέρα 50°C ή άνω για τον καθαρισμό των φίλτρων αέρα και των εξωτερικών καλυμμάτων.
- Βεβαιωθείτε ότι το εμπρόσθιο καπάκι είναι καλά στερεωμένο στη θέση του.

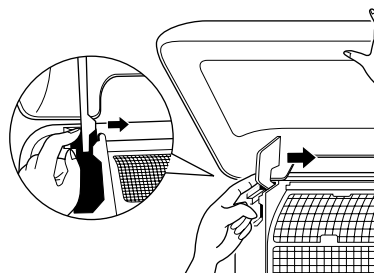
### 1. Ανοίξτε το εμπρόσθιο καπάκι.

Βάλτε τα δάχτυλά σας στις προεξοχές του καπακιού στην αριστερή και δεξιά πλευρά της κύριας μονάδας και ανοίξτε έως ότου να σταματήσει το καπάκι.  
(Ακολουθήστε την ίδια διαδικασία για το κλείσιμο.)



### 2. Αφαιρέστε το εμπρόσθιο καπάκι.

Πιέστε τους άξονες στις δύο πλευρές του εμπρόσθιου καπακιού προς το κέντρο της κύριας μονάδας και αφαιρέστε το.  
(Μπορείτε επίσης να το βγάλετε σύροντας το εμπρόσθιο καπάκι αριστερά ή δεξιά και τραβώντας προς τα εμπρός.)



### 3. Καθαρίστε το εμπρόσθιο καπάκι.

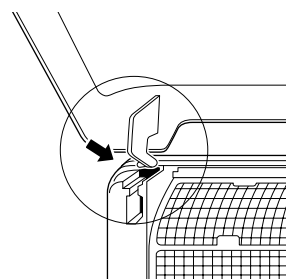
- Καθαρίστε απαλά με ένα μαλακό υγρό πανί.
- Να χρησιμοποιείτε μόνο ουδέτερες ουσίες καθαρισμού.
- Μετά το πλύσιμο, σκουπίστε το πολύ νερό και αφήστε το να στεγνώσει σε ένα στεγνό, σκιερό χώρο.
- Όταν είναι πολύ βρόμικο  
Εφαρμόστε απευθείας απορρυπαντικό του τύπου που χρησιμοποιείται για τον καθαρισμό ανεμιστήρων εξαερισμού ή φούρνων, περιμένετε 10 λεπτά, και στη συνέχεια ξεπλύνετε με νερό.

### ΣΗΜΕΙΩΣΗ

- Μην καθαρίζετε το κλιματιστικό με ζεστό νερό πάνω από 50°C. Με αυτόν τον τρόπο ενδέχεται να προκληθεί αποχρωματισμός ή παραμόρφωση.

### 4. Τοποθετήστε το εμπρόσθιο καπάκι.

Τοποθετήστε τα κλειδιά του εμπρόσθιου καπακιού στις υποδοχές και πιέστε μέχρι τέρμα.  
Κλείστε το εμπρόσθιο καπάκι αργά σ' αυτή τη θέση.



**DAIKIN INDUSTRIES, LTD.**

Head office:  
Umeda Center Bldg., 2-4-12, Nakazaki-Nishi,  
Kita-ku, Osaka, 530-8323 Japan

Tokyo office:  
JR Shinagawa East Bldg., 2-18-1, Konan,  
Minato-ku, Tokyo, 108-0075 Japan

**DAIKIN EUROPE NV**

Zandvoordestraat 300, B-8400 Oostende, Belgium