
VRV SYSTEM Inverter Air Conditioners

MODELS

Wall-mounted type

FXAQ15PAV1

FXAQ20PAV1

FXAQ25PAV1

FXAQ32PAV1

FXAQ40PAV1

FXAQ50PAV1

FXAQ63PAV1

English

Deutsch

Français

Español

Italiano

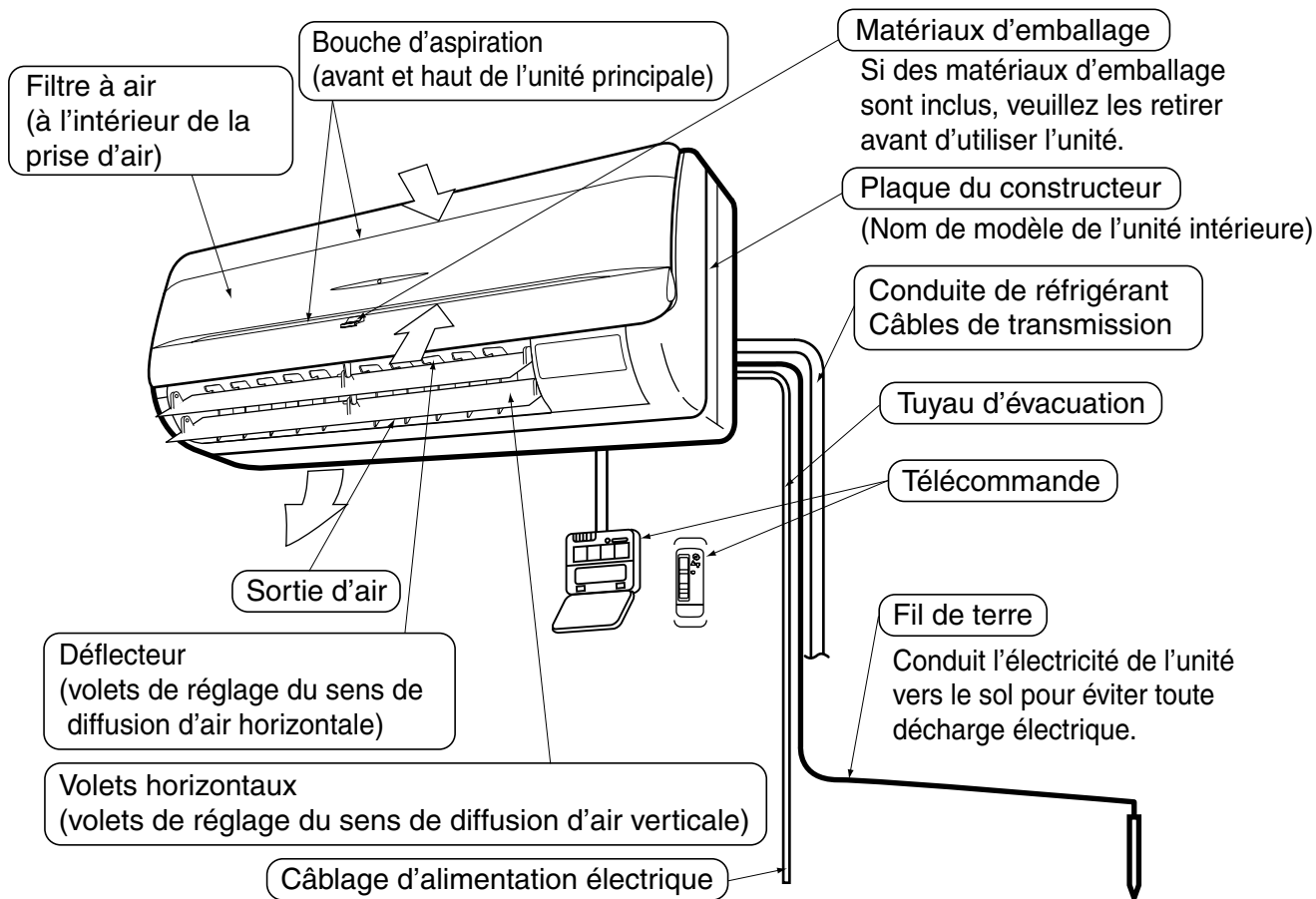
Ελληνικά

Nederlands

Portugues

Русский

Türkçe



Nous vous remercions pour votre acquisition de ce système de climatisation Daikin.

Lisez attentivement ce manuel avant d'utiliser le climatiseur. Il vous expliquera comment vous servir correctement de l'appareil et vous guidera en cas de problème. Ce manuel ne décrit que l'unité intérieure. Utilisez-le avec le manuel de l'unité extérieure. Lorsque vous aurez lu le manuel, rangez-le afin de pouvoir vous y référer ultérieurement.

Le texte anglais correspond aux instructions d'origine. Les autres langues sont les traductions des instructions d'origine.

Information importante relative au réfrigérant utilisé

Ce produit contient des gaz à effet de serre fluorés encadrés par le protocole de Kyoto.

Type de réfrigérant	R410A
Valeur GWP ⁽¹⁾	1975

⁽¹⁾ GWP = potentiel de réchauffement global

Des inspections périodiques de fuites de réfrigérant peuvent être exigées en fonction de la législation européenne ou locale. Veuillez contacter votre distributeur local pour plus d'informations.

PRÉCAUTIONS DE SÉCURITÉ

Veuillez lire attentivement ce manuel d'utilisation avant utilisation afin de bénéficier de tous les avantages fonctionnels du climatiseur et d'éviter tout dysfonctionnement dû à une erreur de manipulation. Ce climatiseur est classé sous l'expression "les appareils ne sont pas accessibles au public".

- **Les précautions décrites ci-dessous sont classées sous AVERTISSEMENT et ATTENTION. Toutes deux contiennent des renseignements importants liés à la sécurité. Veuillez à bien respecter toutes les précautions.**

⚠ AVERTISSEMENT .. Si ces instructions ne sont pas correctement respectées, cela peut entraîner des blessures ou la mort.

⚠ ATTENTION..... Si ces instructions ne sont pas correctement respectées, cela peut entraîner des dommages matériels ou des blessures pouvant être sérieuses en fonction des circonstances.

- **Après l'avoir lu, conservez ce manuel dans un endroit pratique afin de pouvoir vous y référer si nécessaire. Dans le cas où l'équipement est transféré à un nouvel utilisateur, veuillez à également lui confier le manuel.**

— ⚠ AVERTISSEMENT —

- **Consultez votre revendeur local pour les travaux d'installation.**
Si vous entreprenez les travaux vous-même, cela peut entraîner des fuites d'eau, des décharges électriques ou un danger d'incendie.
- **Consultez votre revendeur local en ce qui concerne toute modification, réparation et pour l'entretien du climatiseur.**
La mauvaise exécution des travaux peut entraîner des fuites d'eau, des décharges électriques ou un danger d'incendie.
- **Faites attention au feu en cas de fuite de réfrigérant.**
Si le climatiseur ne fonctionne pas correctement, c'est-à-dire s'il ne produit pas d'air frais ou chaud, cela peut être dû à une fuite de réfrigérant. Consultez votre revendeur pour de l'assistance. Le fluide frigorigène du climatiseur est sûr et ne fuit généralement pas. Toutefois, si le fluide frigorigène fuit et entre en contact avec la flamme d'un brûleur, d'un appareil de chauffage ou d'une cuisinière, des composés dangereux pourraient être générés. Vous devez alors éteindre le climatiseur et contacter le distributeur. Veillez à rallumer le climatiseur une fois que le personnel d'entretien qualifié a confirmé la réparation de la fuite.
- **Consultez votre revendeur local en ce qui concerne le déplacement et la réinstallation du climatiseur.**
De mauvais travaux d'installation peuvent entraîner des fuites, des décharges électriques ou un danger d'incendie.

— ⚠ ATTENTION —

- **Ne laissez pas les enfants monter sur l'unité extérieure, et évitez de placer des objets sur celle-ci.**
L'unité pourrait tomber ou se renverser et causer des blessures.
- **L'appareil n'est pas conçu pour être utilisé par de jeunes enfants ou des personnes qui ne disposent pas des compétences suffisantes pour utiliser un climatiseur.**
Cela peut occasionner des blessures ou une décharge électrique.
- **Les jeunes enfants doivent être surveillés de manière à ce qu'ils ne jouent pas avec l'unité ou sa télécommande.**
L'utilisation accidentelle par un enfant peut occasionner des blessures ou une décharge électrique.

- **Ne placez pas d'objets à proximité directe de l'unité extérieure et ne laissez pas les feuilles ou d'autres débris s'accumuler autour de l'unité.**

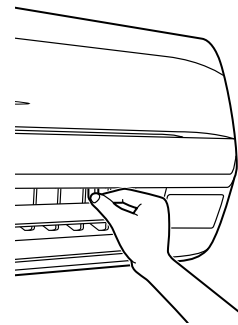
Les feuilles constituent un foyer pour les petits animaux qui peuvent ensuite pénétrer dans l'unité. Une fois entrés, ces animaux peuvent provoquer des dysfonctionnements, de la fumée ou un incendie lorsqu'ils entrent en contact avec des pièces électriques.

- **Ne pas laisser les enfants jouer sur ou autour de l'unité extérieure.**

Toute interférence avec l'appareil peut résulter en accident.

MODE DE REGLAGE DE L'ANGLE DE VENTILATION HORIZONTALE

Tenez légèrement les languettes situées sur les bords des déflecteurs (volets de réglage du sens de diffusion d'air horizontale) et réglez-les vers la gauche et la droite pour satisfaire aux conditions ambiantes de votre choix.



Arrêtez les volets horizontaux dans une position qui vous permet de tenir les languettes et de les régler vers la gauche et la droite.

ENTRETIEN (POUR LE PERSONNEL D'ENTRETIEN)

— ⚠ AVERTISSEMENT —

- **Seule une personne qualifiée est autorisée à effectuer l'entretien non quotidien.**
- **Avant de toucher un câble de raccordement, assurez-vous de désactiver tous les commutateurs d'alimentation.**
- **Contactez du personnel professionnel en ce qui concerne la fixation d'accessoires et veillez à n'utiliser que des accessoires spécifiés par le fabricant.**
Si un défaut résulte de la qualité de votre travail, cela peut entraîner des fuites d'eau, des décharges électriques ou un incendie.

- **N'utilisez pas de matériaux inflammables (vaporisateur pour cheveux ou insecticide par exemple) à proximité du produit. Ne nettoyez pas le produit à l'aide de solvants organiques comme du diluant pour peinture.**
L'utilisation de solvants organiques peut provoquer des dommages dus aux fissures du produit, des décharges électriques ou un incendie.
- **Consultez votre concessionnaire en ce qui concerne le nettoyage de l'intérieur du climatiseur.**
Un nettoyage incorrect peut entraîner la rupture des pièces en plastique, des fuites d'eau ou autres dégâts ainsi que des décharges électriques.

— **⚠ ATTENTION** —

- **Avant de procéder au nettoyage, veillez à arrêter le fonctionnement de l'unité, à désactiver le disjoncteur du circuit électrique et à débrancher le cordon d'alimentation.**
Autrement, vous pourriez vous électrocuter ou vous blesser.
- **Ne lavez pas le climatiseur à l'eau, cela peut entraîner des décharges électriques ou un incendie.**
- **Faire bien attention au moment du nettoyage ou de l'inspection du filtre à air.**
Le travail à un endroit élevé est nécessaire. Faire donc extrêmement attention. Si l'échafaudage est instable, cela peut provoquer une chute ou il peut se renverser, entraînant des blessures.

REMARQUE 🛠

- N'enlevez pas le filtre à air sauf pour le nettoyer. Ceci pourrait le déchirer.

COMMENT NETTOYER LE FILTRE A AIR

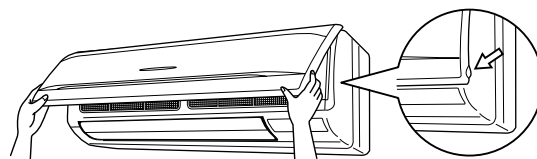
Nettoyer le filtre à air lorsque "📺" (TEMPS DE NETTOYER LE FILTRE A AIR) est affiché.

- Cet affichage apparaîtra après un certain temps de fonctionnement de l'unité.
- Augmenter la fréquence du nettoyage lorsque l'unité est installée dans une pièce où l'air est très pollué.
- S'il est impossible d'éliminer l'encrassement, changez le filtre à air (Le filtre à air de rechange est optionnel)

1. Ouvrez le panneau avant.

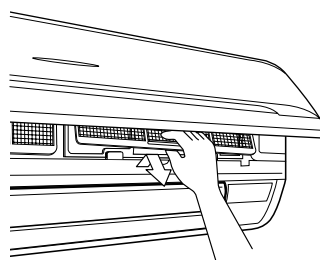
Placez vos doigts sur les saillies du panneau situées à gauche et à droite de l'unité principale et ouvrez le panneau jusqu'à ce qu'il s'arrête.

(Procédez de la même manière pour la fermeture.)



2. Enlevez le filtre à air.

Soulevez légèrement la languette située au centre du filtre à air, puis tirez-la vers le bas.



3. Nettoyer le filtre à air.

Utiliser un aspirateur **A)** ou laver le filtre à air avec de l'eau **B)**.

A) Avec un aspirateur



B) Lavage avec de l'eau
Lorsque le filtre à air est très sale, nettoyez-le avec une brosse souple et un détergent neutre.



Essuyer l'eau et faire sécher à l'ombre.

REMARQUES 🛠

- Ne lavez pas le filtre à air avec de l'eau chaude à plus de 50°C, car ceci risquerait de causer une décoloration et/ou une déformation.
 - Ne l'exposez pas au feu ou il pourrait brûler.
- 4. Fixez le filtre à air.**
Une fois le filtre à air nettoyé, veillez à le remettre en place.
 - 5. Fermez le panneau avant.**
Se référer à l'article No. 1.
 - 6. Presser le bouton REMISE A ZERO DU SIGNE DU FILTRE sur la télécommande.**
L'affichage "TEMPS DE NETTOYER LE FILTRE A AIR" disparaît.

MODE DE NETTOYAGE DE LA SORTIE D'AIR ET DE L'EXTERIEUR

- Nettoyer avec un chiffon doux.
- Si les taches sont difficiles à enlever, utiliser de l'eau ou un détergent neutre.

REMARQUES

- Ne pas utiliser d'essence, de benzine, de solvant, de poudre à polir, d'insecticide liquide. Cela peut provoquer des décolorations ou des déformations.
- N'utilisez pas d'eau ni d'air de plus de 50°C pour nettoyer les filtres à air.
- Si le volet est très sale, retirez-le comme indiqué ci-dessous puis nettoyez-le ou remplacez-le.
(Le volet de rechange est optionnel.)

MODE DE NETTOYAGE DU PANNEAU AVANT

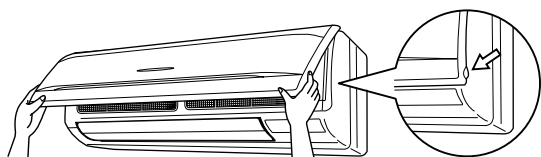
Vous pouvez démonter le panneau avant pour le nettoyer.

REMARQUES

- Tenez fermement le panneau avant afin qu'il ne tombe pas.
- Ne pas utiliser d'essence, de benzène, de solvant, de poudre à polir, d'insecticide liquide. Cela peut entraîner des décolorations ou des déformations.
- Ne pas laisser l'unité intérieure se mouiller. Cela peut entraîner des décharges électriques ou un incendie.
- Ne frottez pas énergiquement lorsque vous lavez la lame avec de l'eau. Le revêtement d'étanchéité de surface risquerait de se détacher.
- N'utilisez pas d'eau ou d'air à 50°C ou plus pour nettoyer les filtres à air et les panneaux extérieurs.
- Assurez-vous que le panneau avant soit fixé solidement.

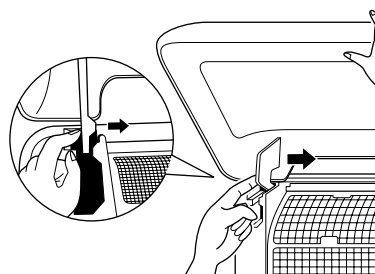
1. Ouvrez le panneau avant.

Placez vos doigts sur les saillies du panneau situées à gauche et à droite de l'unité principale et ouvrez le panneau jusqu'à ce qu'il s'arrête.
(Procédez de la même manière pour la fermeture.)



2. Enlevez le panneau avant.

Poussez les axes situés de chaque côté du panneau avant vers le centre de l'unité principale et enlevez le panneau.
(Vous pouvez également enlever le panneau avant en le faisant coulisser vers la gauche ou vers la droite et en le tirant en avant.)



3. Nettoyez le panneau avant.

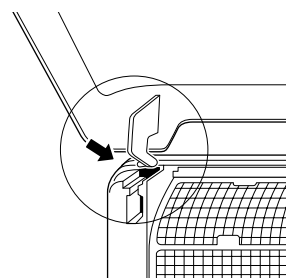
- Dépoussiérez-le délicatement avec un chiffon doux et humide.
- Utilisez exclusivement des détergents neutres.
- Après l'avoir lavé, essuyez-le et laissez-le sécher à l'ombre.
- **S'il est très encrassé**
Appliquez directement le type de détergent utilisé pour nettoyer les ventilateurs ou les fours, attendez 10 minutes, puis rincez avec de l'eau.

REMARQUE

- Ne lavez pas le climatiseur à l'eau de plus de 50°C ou il pourrait se décolorer ou se déformer.

4. Fixez le panneau avant.

Placez les clés du panneau avant dans leur logement et poussez-les à fond.
Fermez lentement le panneau avant dans cet état.



DAIKIN INDUSTRIES, LTD.

Head office:

Umeda Center Bldg., 2-4-12, Nakazaki-Nishi,
Kita-ku, Osaka, 530-8323 Japan

Tokyo office:

JR Shinagawa East Bldg., 2-18-1, Konan,
Minato-ku, Tokyo, 108-0075 Japan

DAIKIN EUROPE N.V.

Zandvoordestraat 300, B-8400 Oostende, Belgium