

---

**VRV SYSTEM Inverter Air Conditioners**

---

## MODELS

## Wall-mounted type

FXAQ15PAV1

FXAQ20PAV1

FXAQ25PAV1

FXAQ32PAV1

FXAQ40PAV1

FXAQ50PAV1

FXAQ63PAV1

English

Deutsch

Français

Español

Italiano

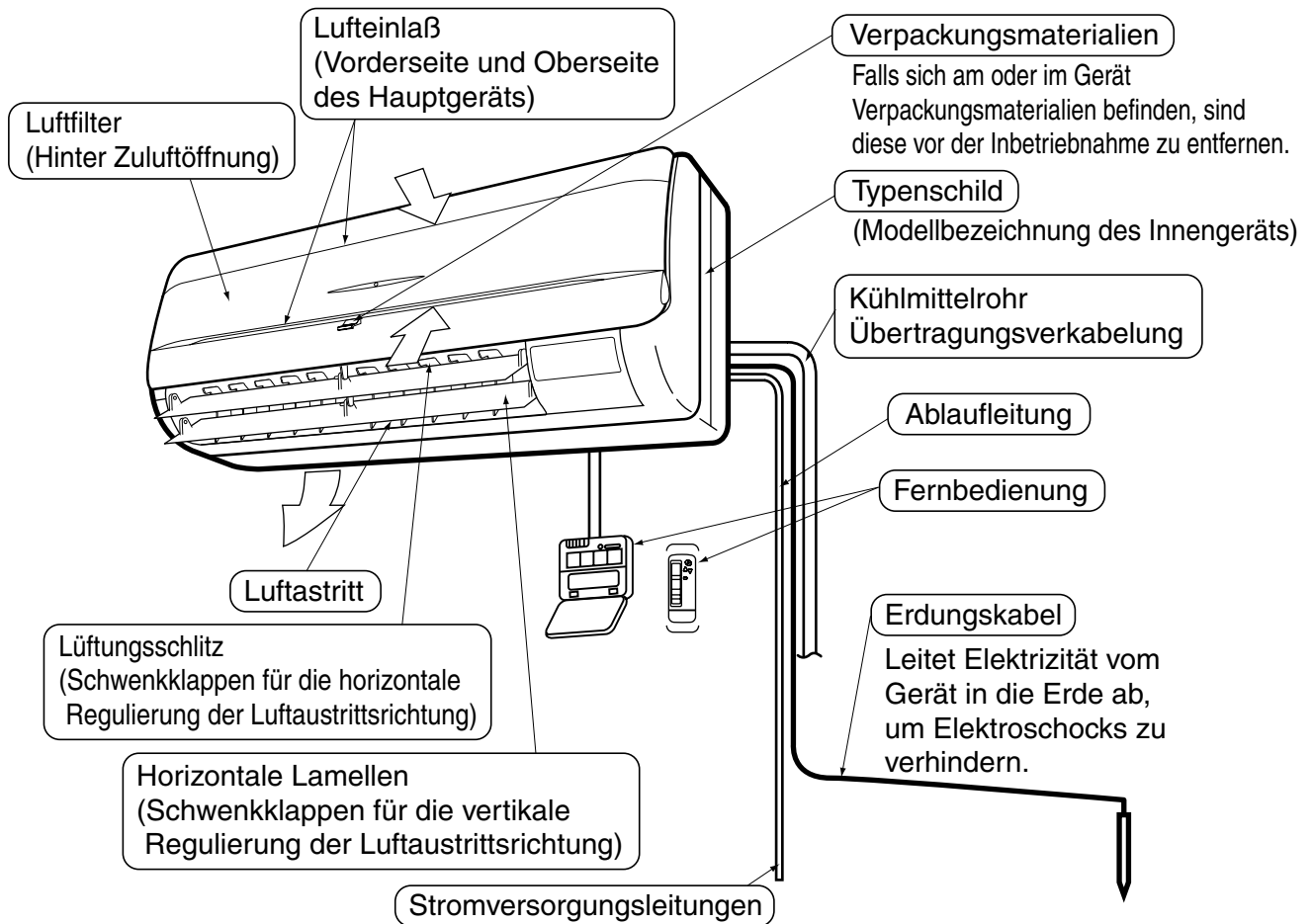
Ελληνικά

Nederlands

Portugues

Русский

Türkçe



Vielen Dank für den Kauf einer Klimaanlage von Daikin. Lesen Sie dieses Betriebshandbuch vor Inbetriebnahme der Klimaanlage sorgfältig durch. Sie erfahren hier, wie die Einheit korrekt genutzt wird, und es ist Ihnen bei Störungen behilflich. Das Betriebshandbuch erklärt nur das Innenaggregat. Verwenden Sie es deshalb zusammen mit dem entsprechenden Handbuch für das Aussenaggregat. Wenn Sie das Handbuch durchgelesen haben, bewahren Sie es gut auf, damit Sie auch später noch nachschlagen können.

Bei der englischen Fassung der Anleitung handelt es sich um das Original. Bei den Anleitungen in anderen Sprachen handelt es sich um Übersetzungen des Originals.

### Wichtige Informationen hinsichtlich des verwendeten Kältemittels

Dieses Produkt enthält fluorierte Treibhausgase, die durch das Kyoto-Protokoll abgedeckt werden.

Kältemitteltyp	R410A
GWP <sup>(1)</sup> Wert	1975

<sup>(1)</sup> GWP = Treibhauspotential

Überprüfungen in Bezug auf Kältemittellecks müssen in regelmäßigen Abständen je nach den europäischen oder nationalen Bestimmungen durchgeführt werden. Kontaktieren Sie bitte Ihren örtlichen Händler bezüglich weiterer Informationen.

### SICHERHEITSHINWEISE

Damit Sie alle Funktionen der Klimaanlage voll ausschöpfen können und um Störungen durch fehlerhafte Bedienung zu vermeiden, lesen Sie dieses Handbuch aufmerksam durch. Diese Klimaanlage fällt unter die Kategorie "Geräte, die der Öffentlichkeit nicht zugänglich sind".

- **Die hier beschriebenen Warnhinweise sind mit WARNUNG und ACHTUNG gekennzeichnet. Sie enthalten wichtige Informationen bezüglich der Sicherheit. Beachten Sie unbedingt alle Warnhinweise.**

**⚠️ WARNUNG** ..... Eine Missachtung dieser Anweisungen kann zu Körperverletzungen oder Tod führen.

**⚠️ ACHTUNG** ..... Eine Missachtung dieser Anweisungen kann zu Sachbeschädigung oder Körperverletzungen führen, die je nach den Umständen ernsthaft sein können.

- **Bewahren Sie diese Anleitung nach dem Durchlesen griffbereit auf, damit Sie bei Bedarf darin nachschlagen können. Wenn Sie das Gerät einem neuen Benutzer übergeben, händigen Sie ihm auch unbedingt die Anleitung aus.**

## — ⚠️ WARNUNG —

- **Wenden Sie sich bezüglich der Installationsarbeit an Ihren Händler.**

Falls Sie die Arbeiten selber ausführen, kann es zu Wasserlecks, elektrischen Schlägen oder Brand kommen.

- **Wenden Sie sich bezüglich einer Abänderung, Reparatur und Wartung der Klimaanlage an Ihren Händler.**

Eine unsachgemäße Ausführung der Arbeiten kann zu Wasserlecks, elektrischen Schlägen oder Brand führen.

- **Hüten Sie sich vor Feuer im Falle eines Kältemittellecks.**

Falls die Klimaanlage nicht richtig funktioniert, indem sie keine Kalt- oder Warmluft erzeugt, könnte ein Kältemittelleck die Ursache sein. Wenden Sie sich an Ihren Händler um Hilfe. Das in der Klimaanlage verwendete Kältemittel ist sicher und tritt normalerweise nicht aus. Wenn jedoch Kältemittel in den Raum austritt, kann der Kontakt mit dem Feuer eines Brenners, einer Heizung oder eines Kochers zur Bildung gefährlicher Verbindungen führen. Schalten Sie die Klimaanlage aus und wenden Sie sich an Ihren Händler. Stellen Sie die Klimaanlage wieder an, nachdem ein qualifizierter Kundendiensttechniker bestätigt hat, dass die Leckage behoben wurde.

- **Wenden Sie sich bezüglich eines Standortwechsels und einer Neuinstallation der Klimaanlage an Ihren Händler.**

Eine unsachgemäße Installation kann zu Wasserlecks, elektrischen Schlägen oder Brand führen.

## — ⚠️ ACHTUNG —

- **Kinder dürfen nicht auf die Außeneinheit klettern; auch sollten keine Gegenstände darauf abgestellt werden.**

Ein Herabfallen oder Umstürzen kann zu Verletzungen führen.

- **Das Gerät darf von unbeaufsichtigten Kindern oder Personen mit mangelhafter Erfahrung oder Wissen hinsichtlich der Bedienung von Klimaanlagen nicht bedient werden.**

Andernfalls besteht die Gefahr von Verletzungen oder eines Stromschlags.

- **Kinder müssen beaufsichtigt werden, um zu gewährleisten, dass Sie das Gerät oder dessen Fernbedienung nicht als Spielzeug benutzen.**

Der unbeabsichtigte Betrieb durch ein Kind kann zu Verletzungen oder einem Stromschlag führen.

- **Legen Sie keine Gegenstände in direkter Nähe der Außeneinheit ab. Lassen Sie nicht zu, dass sich Blätter und andere Ablagerungen um die Einheit ansammeln.**

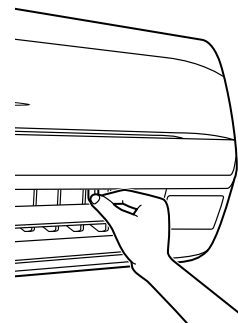
Blätter bedeuten eine Brutstätte für Kleintiere, die in die Einheit eindringen können. Wenn sie einmal in der Einheit sind, können solche Tiere durch den Kontakt mit Elektroteilen Funktionsstörungen, Rauch oder Brand verursachen.

- **Kinder sind vom Außenaggregat möglichst fern zu halten.**

Bei einer unbeabsichtigten Berührung des Außenaggregats können Verletzungen verursacht werden.

## EINSTELLUNG DES HORIZONTAL GERICHTETEN LUFTSTROMS

Halten Sie die Laschen an den Kanten der Lüftungsschlitze (Schwenklappen für die horizontale Regulierung der Luftaustrittsrichtung) leicht nach unten gedrückt und nehmen Sie die Einstellung nach rechts oder links entsprechend der Raumbedingungen oder Ihren persönlichen Wünschen vor.



Stoppen Sie die horizontalen Schwenklappen in einer Position, in der Sie die Laschen greifen und nach links oder rechts verschieben können.

## WARTUNG (FÜR PERSONAL DES KUNDENDIENSTS)

### — ⚠️ WARNUNG —

- **Wartungsarbeiten mit Ausnahme der täglichen Wartung dürfen nur von qualifiziertem Personal durchgeführt werden.**
- **Schalten Sie die gesamte Stromversorgung ab, bevor Sie ein Kabel berühren.**
- **Wenden Sie sich bezüglich der Anbringung von Zubehör an Fachpersonal, und verwenden Sie nur vom Hersteller angegebene Zubehör.**

Falls Ihre eigene Arbeitsausführung zu einem Defekt führt, kann es zu Wasserlecks, elektrischen Schlägen oder Brand kommen.

- **Verwenden Sie keine brennbaren Stoffe (z. B. Haarspray oder Insektizide) in der Nähe des Produkts.**  
Reinigen Sie das Produkt nicht mit organischen Lösungsmitteln, wie z. B. Lackverdünner. Die Verwendung von organischen Lösungsmitteln kann Rissbildung im Produkt, elektrische Schläge oder Brand verursachen.
- **Wenden Sie sich bezüglich einer Innenreinigung der Klimaanlage an Ihren Händler.**  
Eine unsachgemäße Reinigung kann zu Bruch von Kunststoffteilen, Wasserlecks und anderen Schäden sowie zu elektrischen Schlägen führen.


— **⚠ ACHTUNG** —

- **Zum Reinigen der Klimaanlage schalten Sie den Leistungsschalter aus und ziehen den Netzstecker ab.**  
Ansonsten könnten ein Stromschlag oder eine Verletzung die Folge sein.
- **Waschen Sie die Klimaanlage nicht mit Wasser, weil dies zu elektrischen Schlägen oder Brand führen kann.**
- **Passen Sie beim Reinigen oder Überprüfen des Luftfilters auf, dass Sie nicht stolpern.**  
Lassen Sie äußerste Vorsicht walten, wenn Arbeiten in großer Höhe erforderlich sind. Ein instabiles Gerüst könnte einstürzen oder umkippen und Verletzungen verursachen.

**HINWEIS** 

- Entfernen Sie niemals den Luftfilter, außer zur Reinigung.  
Dies kann eine Beschädigung des Geräts zur Folge haben.

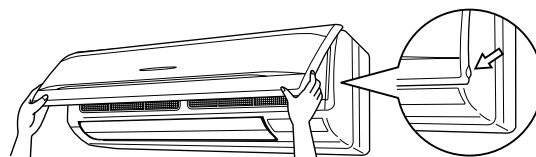
**REINIGUNG DES LUFTFILTERS**

Reinigen Sie den Luftfilter, wenn das Display “” (ZEIT ZUR LUFTFILTERREINIGUNG) erscheint.

- Diese Anzeige erscheint, wenn das Gerät für eine bestimmte Zeit betrieben wurde.
- Wenn das Gerät in einem Raum mit starker Luftverschmutzung installiert ist, muß die Reinigung häufiger ausgeführt werden.
- Lässt sich die Verschmutzung nicht mehr entfernen, wechseln Sie den Luftfilter (Ein Ersatzluftfilter ist separat erhältlich)

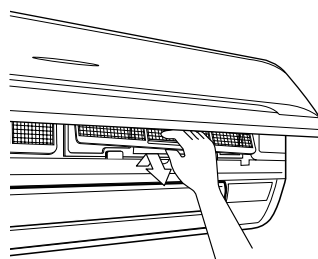
**1. Öffnen Sie die Frontplatte.**

Platzieren Sie Ihre Finger auf die Vorsprünge der Frontplatte links und rechts am Hauptgerät und öffnen Sie die Frontplatte bis zum Anschlag.  
(Zum Schließen bitte den gleichen Vorgang ausführen.)



**2. Ziehen Sie den Luftfilter heraus.**

Drücken Sie die Lasche in der Mitte des Luftfilters leicht nach oben und ziehen Sie diesen dann nach unten heraus.



**3. Reinigung des Luftfilters.**

Verwenden Sie einen Staubsauger **A)** oder spülen Sie den Luftfilter mit Wasser aus **B)**.

**A)** Verwendung eines Staubsaugers



**B)** Ausspülen mit Wasser  
Wenn der Luftfilter stark verschmutzt ist, verwenden Sie zum Reinigen eine weiche Bürste und Neutralreiniger.



Das Wasser abwischen und im Schatten trocknen lassen.

**HINWEISE** 

- Waschen Sie den Luftfilter nicht mit Wasser von einer Temperatur über 50°C, da dies Verfärbungen und/oder Verformungen verursachen kann.
- Keinem offenen Feuer aussetzen! Brandgefahr!

**4. Bringen Sie den Luftfilter an.**

Sobald der Luftfilter gereinigt wurde, bringen Sie diesen wieder in seiner ursprünglichen Position an.

**5. Schließen Sie die Frontplatte.**

Siehe Punkt 1.

## 6. Die Taste FILTERZEICHEN-RÜCKSTELLEN am Fernbedienungsteil drücken

Die Anzeige "ZEIT ZUR LUFTFILTERREINIGUNG" verschwindet.

## REINIGEN DER LUFTAUSLASSÖFFNUNG UND DER AUSSENSEITE

- Mit einem weichen Lappen reinigen.
- Bei schwer entfernbaren Verschmutzungen Wasser oder ein neutrales Reinigungsmittel verwenden.

### HINWEISE

- Nicht Benzin, Benzol, Verdünner, Scheuerpulver, flüssiges Insektizide verwenden. Diese Mittel könnten Verfärbung oder Verformung verursachen.
- Verwenden Sie kein Wasser oder Heißluft mit einer Temperatur über 50°C zum Reinigen der Luftfilter.
- Bei extremer Verschmutzung der Klappe ziehen Sie sie wie unten gezeigt heraus, um sie zu reinigen oder auszutauschen.  
(Eine Ersatzklappe ist separat erhältlich.)

## REINIGEN DER FRONTPLATTE

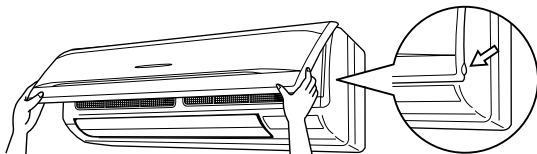
Die Frontplatte lässt sich zur Reinigung abnehmen.

### HINWEISE

- Halten Sie die Frontplatte gut fest, damit diese nicht herunterfällt.
- Nicht Benzin, Benzol, Terpentin, Scheuerpulver, flüssige Insektizide o.ä. auf die Oberfläche kommen lassen. Diese Mittel können Verfärbung oder Verformung verursachen.
- Das Innenaggregat nicht naß werden lassen. Dabei besteht die Gefahr von elektrischen Schlägen oder Bränden.
- Beim Reinigen des Flügels mit Wasser bitte nicht zu kräftig reiben.  
Anderenfalls kann die Oberflächenversiegelung abblättern.
- Wasser oder Luft zum Reinigen der Luftfilter und Außenplatten dürfen nicht wärmer als 50°C sein.
- Achten Sie darauf, dass die Frontplatte fest sitzt.

### 1. Öffnen Sie die Frontplatte.

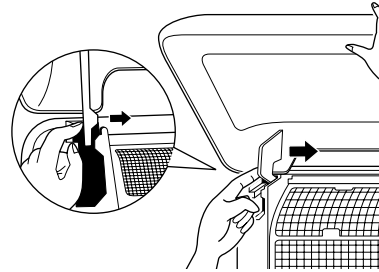
Platzieren Sie Ihre Finger auf die Vorsprünge der Frontplatte links und rechts am Hauptgerät und öffnen Sie die Frontplatte bis zum Anschlag.  
(Zum Schließen bitte den gleichen Vorgang ausführen.)



### 2. Nehmen Sie die Frontplatte ab.

Drücken Sie die Achse auf einer Seite der Frontplatte in Richtung der Mitte des Hauptgeräts und nehmen Sie diese heraus.

(Die Achse lässt sich auch entfernen, indem die Frontplatte entweder nach links oder rechts geschoben und dann nach vorne gezogen wird.)



### 3. Säubern Sie die Frontplatte.

- Mit einem weichen feuchten Tuch vorsichtig abwischen.
- Verwenden Sie nur neutrale Reinigungsmittel.
- Wischen Sie nach dem Abwaschen alles restliche Wasser ab, und trocknen Sie den Filter an einem Platz im Schatten.
- **Bei starker Verschmutzung**  
Tragen Sie ein Reinigungsmittel für Gebläse oder Öfen direkt auf die verschmutzte Stelle auf, warten Sie 10 Minuten und waschen Sie es dann mit Wasser ab.

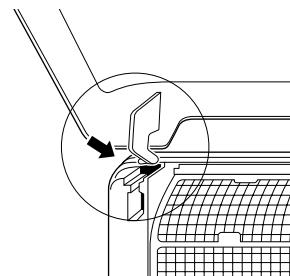
### HINWEIS

- Reinigen Sie das Klimagerät nicht mit Wasser, das wärmer ist als 50°C, da dies zu einer Entfärbung oder Verformung des Geräts führen kann.

### 4. Bringen Sie die Frontplatte an.

Setzen Sie die Federn an der Frontplatte in die Schlitze ein und drücken Sie diese vollständig hinein.

Schließen Sie die Frontplatte in diesem Zustand langsam.



**DAIKIN INDUSTRIES, LTD.**

Head office:  
Umeda Center Bldg., 2-4-12, Nakazaki-Nishi,  
Kita-ku, Osaka, 530-8323 Japan

Tokyo office:  
JR Shinagawa East Bldg., 2-18-1, Konan,  
Minato-ku, Tokyo, 108-0075 Japan

**DAIKIN EUROPE N.V.**

Zandvoordestraat 300, B-8400 Oostende, Belgium