

DAIKIN

PODRĘCZNIK OBSŁUGI

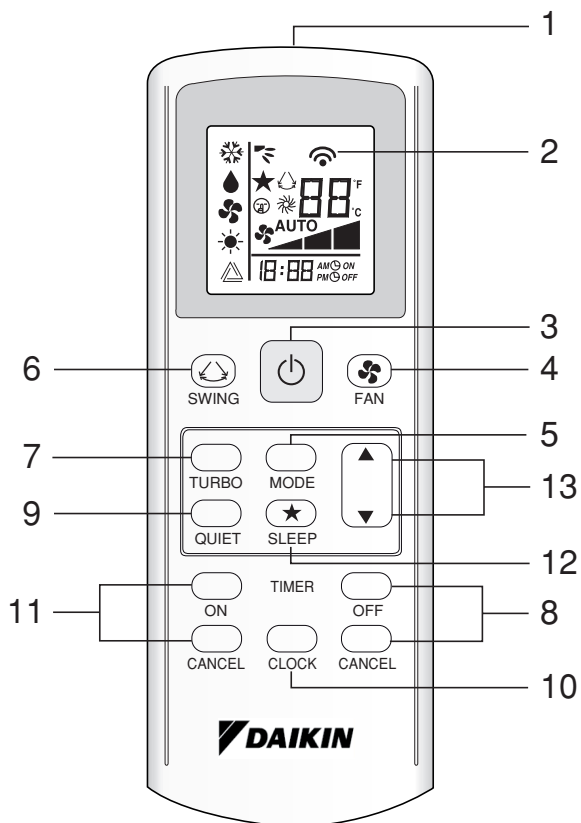


Podręcznik Obsługi
Zestaw bezprzewodowy

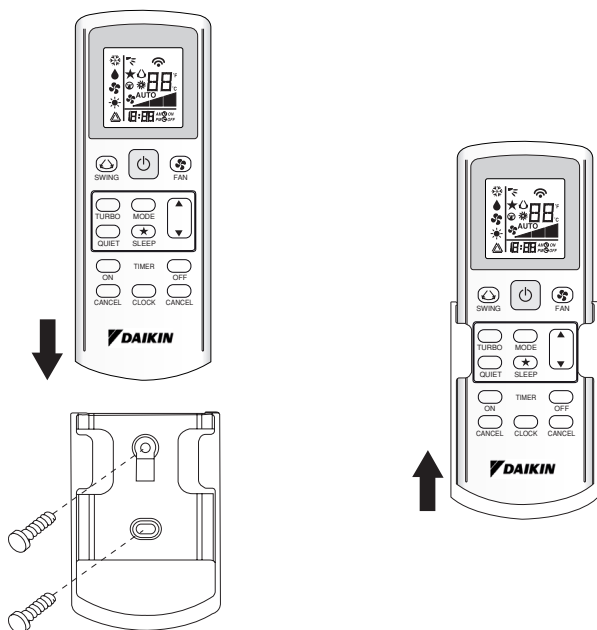
POLSKI

OM-GS02-1011(1)-Daikin
Part No.: R08019037090A

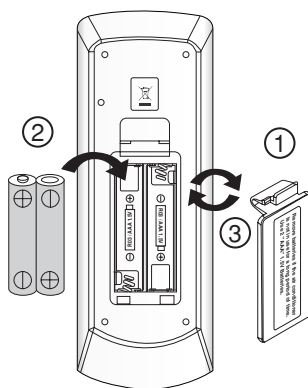
Wskaźnik zdalnego sterowania GS02



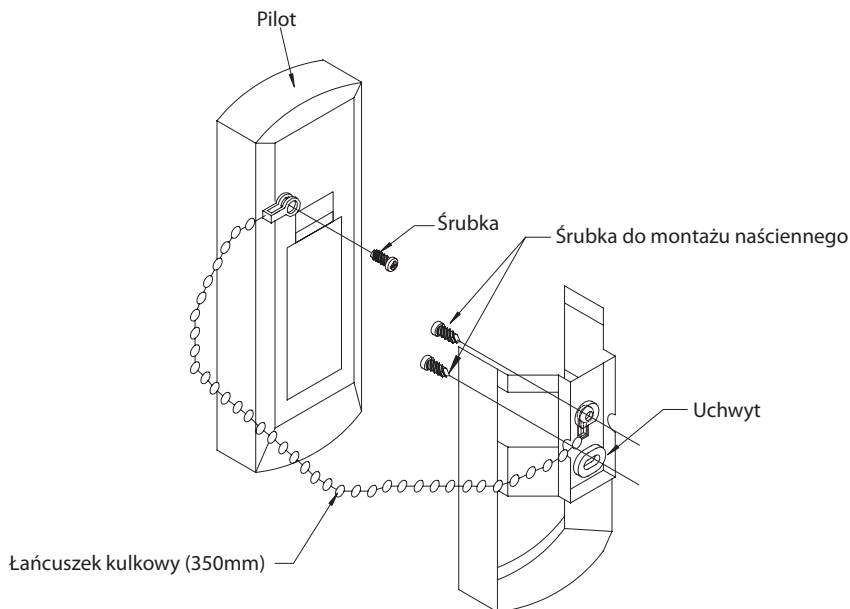
INSTRUKCJE MONTAŻU NA ŚCIANIE



DLA INSTALACJI BATERII (AAA.R03)



ZAPOBIEGANIE ZGUBIENIU PILOTA ZA POMOCĄ ŁAŃCUSZKA KULKOWEGO (OPCJONALNY)



Instalacja

1. Dopasować pierścień na końcu łańcuszka z otworem na śrubkę z tyłu pilota i zabezpieczyć go śrubką.
2. Połączyć uchwyt i łańcuszek jak wyżej, w położeniu umożliwiającym łatwy odbiór sygnałów z pilota.
3. Przełożyć łańcuszek kulkowy przez tył uchwyty i dopasować pierścień na końcu łańcuszka z górnym otworem w uchwycie. Zamocować uchwyt do ściany dwiema śrubkami.

Bateria

- 1) Typ: AAA,R03
- 2) Ilość: 2 sztuki

Wymagania utylizacji

Baterie dostarczone z kontrolerem są oznaczone tym symbolem. Oznacza to, że baterie nie mogą być utylizowane razem z domowymi odpadkami.



Jeśli poniżej symbolu nadrukowany jest symbol substancji chemicznej, oznacza to że bateria zawiera metale ciężkie powyżej określonej koncentracji.

Możliwe symbole substancji chemicznych to:

- Pb: ołów (>0,004%)

Zużyte baterie muszą być utylizowane w specjalnej placówce utylizacji. Zapewniając prawidłową utylizację pomagasz zapobiec negatywnemu wpływowi na środowisko i ludzkie zdrowie. Skontaktuj się z lokalnymi władzami aby uzyskać więcej informacji.

1. Źródło transmisji

- Źródło przesyłanego sygnału.


2. Wskaźnik transmisji sygnału

- Migotanie potwierdza przekazanie ostatniego ustawienia do urządzenia.

3. Przycisk „ON/OFF” (Wł/Wył)

- Jednokrotne naciśnięcie uruchamia klimatyzator.
- Kolejne naciśnięcie zatrzymuje urządzenie.

4. Wybór prędkości wentylatora

- Naciśnięcie przycisku  przełącza prędkość wentylatowa w następującej kolejności:
Niska → Średnia → Wysoka → Auto
- Po wyświetleniu pożądanej prędkości wentylatora na ekranie wyświetlacza należy przerwać naciskanie przycisku.

5. Tryb działania

- Naciśnięcie przycisku **MODE** wybiera tryb działania.
- Dla chłodzenia, dostępne tryby to: **COOL** (*)(CHŁODZENIE), **DRY** (☉)(SUCHY) oraz **FAN** (🌀)(WENTYLATOR).
- Dla pompy ciepła, dostępne tryby to: **AUTO** (△), **COOL** (*)(CHŁODZENIE), **DRY** (☉)(SUCHY), **FAN** (🌀)(WENTYLATOR) oraz **HEAT** (☀)(GRZANIE).
- Tryb **AUTO** (△) nie jest dostępny dla systemu chłodzenia wodą.

6. Automatyczny obrót powietrza

- Naciśnij przycisk **SWING** (↻)(OBRÓT) aby aktywować funkcję automatycznego obrotu.
- Aby skierować nadmuch w określonym kierunku, naciśnij przycisk **SWING** (↻)(OBRÓT) i poczekaj aż żaluzja przesunie się w odpowiednie położenie, a następnie naciśnij przycisk ponownie.

Sposób wyboru trybu obrotu (dla kasety)

- Wciśnij przycisk **SWING** (↻)(OBRÓT) na 4 sekundy, aby przejść do trybu ustawiania pola. W tym trybie wyświetlacz pokaże **SWING MODE** (↻)(TRYB OBROTU).
- Naciśnij przycisk temperatury ▲ oraz ▼ aby wybrać obrót **SWING MODE** (↻)(TRYBU OBROTU), od trybu obrotu 1 do trybu obrotu 3.
- Dostępne są 3 różne **SWING MODE** (TRYBY OBROTU):



Tryb obrotu 1




Tryb obrotu 2




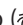
Tryb obrotu 3

SWING MODE (TRYB OBROTU) nie jest aktywny bez aktywacji **SWING** (OBRÓT).

Obrót jest wskazywany logo: 

- Jeśli tryb nie zostanie zmieniony w ciągu 4 sekund, urządzenie będzie działać zgodnie z wybranym **SWING MODE** (TRYBEM OBROTU).

7. Funkcja turbo (zależnie od modelu)

- Naciśnij  dla szybkiego ogrzewania lub chłodzenia.
- Prędkość wentylatora jest maksymalna.
- Naciśnij ponownie aby wyłączyć tą funkcję.
- Dostępne tylko w trybach **HEAT** (GRZANIE) i **COOL** (CHŁODZENIE).
- Zmiana prędkości wentylatowa wyłącza tę funkcję.
- Funkcja Turbo () jest niedostępna dla systemów chłodzenia wodą i pilota z funkcją **SWING MODE** (TRYB OBROTU).

8. Ustawianie wyłącznika czasowego (OFF)

- Naciśnięcie przycisku **OFF TIMER** aktywuje funkcję wyłącznika czasowego.
- Ustaw pożądany czas wyłączenia naciskając przycisk **OFF TIMER**.
- Naciśnięcie przycisku **CANCEL** anuluje ustawienie wyłącznika czasowego.

9. Funkcja pracy cichej (zależnie od modelu)

- Naciśnij Ⓢ dla cichego działania.
- Wentylator pracuje z najniższą prędkością.
- Naciśnij ponownie aby wyłączyć tę funkcję.
- Zmiana prędkości wentylatowa wyłącza tę funkcję.
- Funkcja cicha (Ⓢ) nie jest dostępna dla systemu chłodzonego wodą.

10. Ustawienie zegara

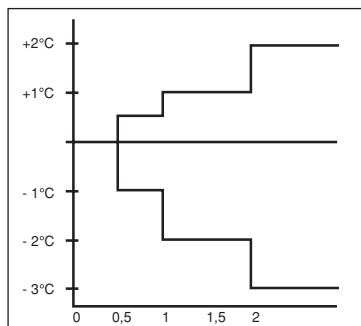
- Naciśnij i przytrzymaj przycisk Ⓢ aby ustawić zegar.

11. Ustawienie czasu włączenia (ON)

- Naciśnięcie przycisku **ON TIMER** aktywuje funkcję czasu włączenia.
- Ustaw pożądany czas włączenia naciskając przycisk **ON TIMER**. Jeśli zegar zostanie ustawiony na 7:30 rano, klimatyzator włączy się o 7:30 rano.
- Naciśnięcie przycisku **CANCEL** anuluje ustawienia zegara.

12. Ustawienie trybu uśpienia

- Naciśnięcie przycisku ★ aktywuje funkcję trybu uśpienia.
- To opcja oszczędzania energii. Gdy urządzenie działa w trybie chłodzenia, ustawiona temperatura jest zwiększana o $0,5^{\circ}\text{C}$ po pierwszej połowie godziny, o następne $0,5^{\circ}\text{C}$ po następnej połowie godziny oraz o 1°C po następnej godzinie.
- Gdy urządzenie działa w trybie grzania, ustawiona temperatura jest zmniejszana o 1°C po pierwszej połowie godziny, 1°C po następnej połowie godziny oraz o 1°C po następnej godzinie.
- Ta funkcja jest dostępna w trybach **COOL(CHŁODZENIE)**, **HEAT(GRZANIE)** oraz **AUTO**.



13. Ustawienia temperatury

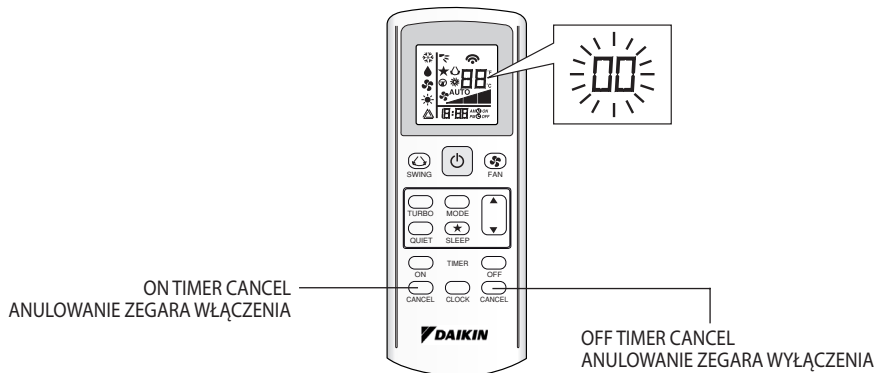
- Aby ustawić pożądaną temperaturę pomieszczenia naciśnij przycisk \blacktriangle lub \blacktriangledown aby zmniejszyć lub zwiększyć temperaturę.
- Zakres ustawień temperatury wynosi od 16°C do 30°C (opcjonalnie od 20°C do 30°C).
- Jednoczesne naciśnięcie obydwu przycisków \blacktriangle i \blacktriangledown powoduje przełączenie pomiędzy $^{\circ}\text{C}$ a $^{\circ}\text{F}$.

DIAGNOSTYKA USZKODZEŃ (tylko dla Inwertera)

DIAGNOSTYKA USZKODZEŃ PILOTEM

Sekcja wyświetlacza temperatury wskazuje odpowiednie kody.

1. Gdy przycisk **ON TIMER CANCEL (ANULOWANIE ZEGARA WŁĄCZENIA)** lub **OFF TIMER CANCEL (ANULOWANIE ZEGARA WYŁĄCZENIA)** jest przytrzymany przez 5 sekund, na sekcji temperatury wyświetlacza zostanie wyświetlony symbol „00”.



2. Naciskać przycisk **ON TIMER CANCEL (ANULOWANIE ZEGARA WŁĄCZENIA)** lub **OFF TIMER CANCEL (ANULOWANIE ZEGARA WYŁĄCZENIA)** aż do usłyszenia ciągłego piknięcia.

- Wskazanie kodu zmienia się jak poniżej, oraz powoduje wydanie długiego piknięcia.

KOD BŁĘDU	OZNACZA
00	NORMALNY
A1	BŁĄD WEWNĘTRZNEJ PCB
A3	AWARIA POMPY ODPLYWU
A5	PRZEGRZANIE ODMRAŻACZA (CHŁODZENIE)/WYMIENNIKA CIEPŁA (GRZANIE)
A6	AWARIA WEWNĘTRZNEGO SILNIKA WENTYLATORA
AH	AWARIA ELEKTRYCZNEGO FILTRA POWIETRZA
C4	ZWARTY/ROZWARTY TERMISTOR (1) WEWNĘTRZNEGO WYMIENNIKA CIEPŁA
C5	ZWARTY/ROZWARTY TERMISTOR (2) WEWNĘTRZNEGO WYMIENNIKA CIEPŁA
C7	BŁĄD PRZEŁĄCZNIKA OGRANICZNIKA ŻALUZI
C9	ZWARTY/ROZWARTY TERMISTOR WEWNĘTRZNEGO POMIESZCZENIA
E1	BŁĄD ZEWNĘTRZNEJ PCB
E3	OCHRONA WYSOKOCIŚNIENIOWA
E4	OCHRONA NISKOCIŚNIENIOWA
E5	PRZECIĄŻENIE SPRĘŻARKI/BLOKADA SILNIKA SPRĘŻARKI
E6	BŁĄD URUCHOMIENIA SPRĘŻARKI
E7	BLOKADA SILNIKA ZEWNĘTRZNEGO WENTYLATORA DC
E8	PRZECIĄŻENIE PRĄDOWE WEJŚCIA AC
E9	BŁĄD EXV
EA	BŁĄD ZAWORU 4-DROŻNEGO
F3	PRZEGRZANIE RURY ODPLYWOWEJ
F6	PRZEGRZANIE WYMIENNIKA CIEPŁA
HO	BŁĄD SYSTEMU CZUJNIKA SPRĘŻARKI
H3	BŁĄD PRZEŁĄCZNIKA WYSOKOCIŚNIENIOWEGO
H6	BŁĄD WYKRYWANIA SPRĘŻENIA ZWROTNEGO SPRĘŻARKI
H7	PRZECIĄŻENIE SILNIKA WENTYLATORA/PRZECIĄŻENIE PRĄDOWE/AWARIA CZUJNIKA
H8	BŁĄD CZUJNIKA PRĄDOWEGO AC

KOD BŁĘDU	OZNACZA
H9	ZWARTY/ROZWARTY TERMISTOR POWIETRZA ZEWNĘTRZNEGO
J1	BŁĄD CZUJNIKA CIŚNIENIA
J3	ZWARTY/ROZWARTY/NIEOBECNY TERMISTOR RURY ODPLYWOWEJ SPRĘŻARKI
J5	ZWARTY/OTWARTY TERMISTOR RURY DOPLYWOWEJ
J6	ZWARTY/ROZWARTY TERMISTOR ZEWNĘTRZNEGO WYMIENNIKA CIEPŁA
J7	ZWARTY/ROZWARTY TERMISTOR WYMIENNIKA CIEPŁA CHŁODZIARKI
J8	ZWARTY/ROZWARTY TERMISTOR RURY PŁYNÓW
J9	ZWARTY/ROZWARTY TERMISTOR RURY GAZÓW
L1	BŁĄD PCB ZEWNĘTRZNEGO INWERTERA
L3	PRZEGRZANIE ZEWNĘTRZNEJ SKRZYNKI STEROWANIA
L4	PRZEGRZANIE RADIATORA
L5	BŁĄD IPM/BŁĄD IGBT
L8	PRZECIĄŻENIE PRĄDOWE SPRĘŻARKI INWERTERA
L9	ZAPOBIEGANIE PRZECIĄŻENIU PRĄDOWEMU SPRĘŻARKI
LC	BŁĄD KOMUNIKACJI (ZEWNĘTRZNE PCB STEROWANIA ORAZ PCB INWERTERA)
P1	OTWARTA FAZA LUB NIEZBALANSOWANE NAPIĘCIE
P4	ZWARTY/ROZWARTY TERMISTOR RADIATORA
PJ	BŁĄD USTAWIENIA POJEMNOŚCI
U0	NIEWYSTARCZAJĄCA ILOŚĆ GAZU
U2	NAPIĘCIE DC POZA ZAKRESEM
U4	BŁĄD KOMUNIKACJI
U7	BŁĄD KOMUNIKACJI (ZEWNĘTRZNE PCB STEROWANIA ORAZ PCB IPM)
UA	BŁĄD INSTALACJI
UF	NIEZGODNOŚĆ OKABLOWANIA I ORUROWANIA/BŁĘDNE OKABLOWANIE/NIEWYSTARCZAJĄCA ILOŚĆ GAZU
UH	ODMRAŻACZ (INNE POMIESZCZENIA)

UWAGA

1. Krótki pik i dwa kolejne piknięcia oznaczają nieodpowiednie kody.
2. Aby wyłączyć wyświetlanie kodu, przytrzymaj przycisk ON TIMER CANCEL (ANULOWANIE ZEGARA WŁĄCZENIA) lub OFF TIMER CANCEL (ANULOWANIE ZEGARA WYŁĄCZENIA) przez 5 sekund. Wyświetlanie kodów zostaje również wyłączone jeśli żaden przycisk nie zostanie naciśnięty przez 1 minutę.

- W przypadku gdy występuje niezgodność interpretacji tej instrukcji oraz tłumaczenia w jakimkolwiek języku, obowiązuje wersja angielska.
- Producent zastrzega sobie prawo do zmiany specyfikacji i projektu tutaj zawartego w dowolnej chwili bez uprzedniego powiadomienia.

DAIKIN EUROPE N.V.

Zandvoordestraat 300, B-8400 Oostende,
Belgium

Importer na Turcję:

**AIRFEL ISITMA VE SOGUTMA SISTEMLERI SANAYI
TICARET A. S.**

Hurriyet Mah.E5 Yanyol, Uzeri No.57,
34876, Kartal Istanbul.