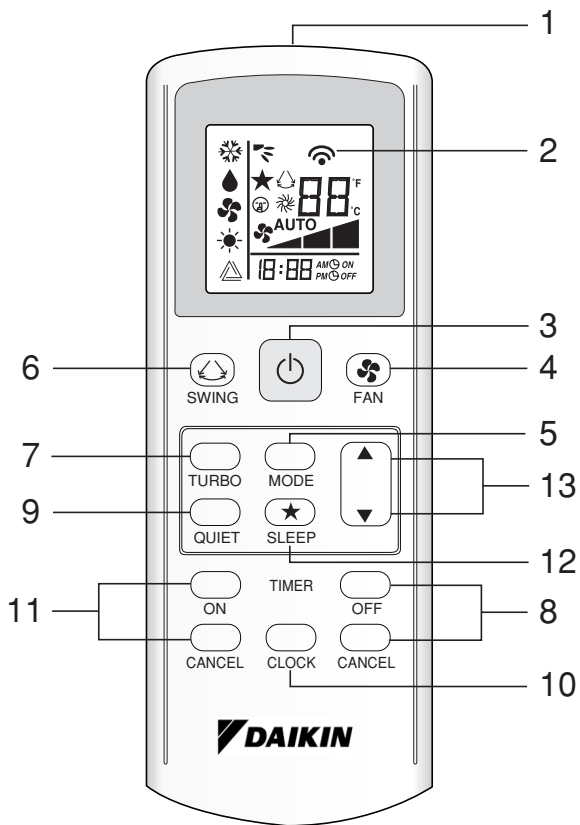

BEDIENINGSAANWIJZING

Bedieningsaanwijzing
Draadloos handapparaat

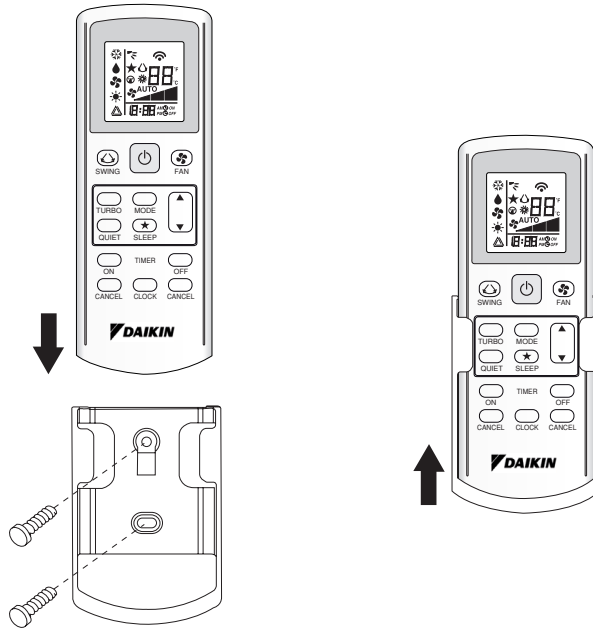
Nederlands



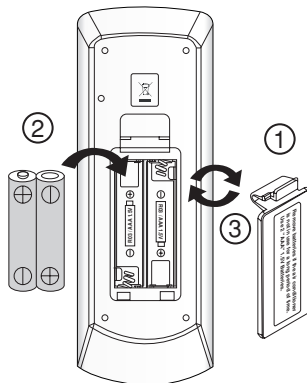
GS02 Aanduiding Afstandsbediening



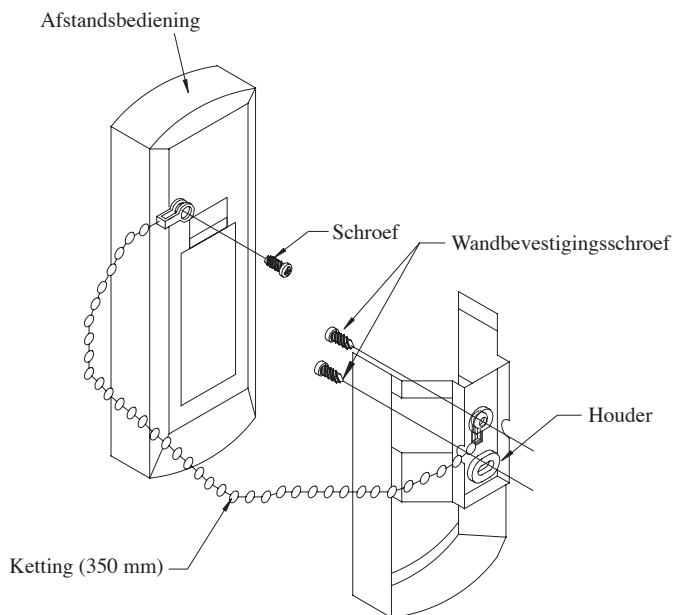
MONTAGEM NA PAREDE



BATERIJEN INZETTEN (AAA.R03)



PREVENTIE VERLIES AFSTANDBEDIENING MET KETTING (OPTIE)



Installatie

1. Pas de ring aan het eind van de ketting aan bij het schroefgat aan de achterzijde van de afstandsbediening en zet vast met de schroef.
2. Bevestig de houder en de ketting zoals hierboven, op een plaats waarvandaan signalen van de afstandsbediening gemakkelijk te ontvangen zijn.
3. Voer de ketting door de achterzijde van de houder en pas de ring aan het uiteinde van de ketting aan het bovenste gat van de houder aan.

Batterij

- 1) Type: AAA, R03
- 2) Hoeveelheid: 2 Stuks

Vereisten voor het opruimen



De batterijen, die met de bediening meegeleverd werden, zijn met dit symbool gekenmerkt.

Dit betekent, dat de batterijen niet samen met ongesorteerd huisafval verwijderd mogen worden.

Indien beneden het symbool een chemisch symbool gedrukt is, betekent dit, dat de batterij een zwaar metaal bevat boven een bepaalde concentratie.

Mogelijke chemische symbolen:

- Pb: lood (>0,004%)

Alvalbatterijen moeten in een speciaal behandelingsbedrijf voor hergebruik bewerkt worden. Door voor een correcte afvalverwijdering te zorgen, draagt u ertoe bij, potentiële negatieve consequenties voor milieu en volksgezondheid te vermijden. Neem a.u.b. contact op met uw plaatselijke instanties voor meer informatie.

1. Transmissiebron

- De bron waar het signaal zal worden verzonden.


2. Aanduiding signaaltransmissie

- Knippert ter bevestiging dat de laatste instelling is verzonden naar de unit.

3. “ON/OFF” (AAN/UIT)-toets

- Start de airconditioner-eenheid door één keer te drukken.
- Stop de unit door weer te drukken.

4. Selectie ventilatorsnelheid

- Steeds wanneer u de toets  indrukt verandert de ventilatorsnelheid, in de volgende volgorde:
Laag → Midden → Hoog → Auto
- Druk de toets niet meer in wanneer de ventilatorsnelheid op het display-scherm verschijnt.

5. Bedieningsstand

- Selecteer het type bedieningsstand door op de toets **MODE** te drukken.
- De volgende standen zijn beschikbaar voor de alleen koelen-unit: **COOL** (*)(**KOELEN**), **DRY** (●)(**DROGEN**) en **FAN** (☼)(**VENTILEREN**).
- De volgende standen zijn beschikbaar voor de verwarmingspomp-unit: **AUTO** (△)(**AUTO**), **COOL** (*)(**KOELEN**), **DRY** (●)(**DROGEN**), **DRY** (☼)(**VENTILEREN**) en **HEAT** (☼)(**VERWARMEN**).
- De stand **AUTO** (△)(**AUTO**) is niet beschikbaar voor het gekoeld-watersysteem.

6. Automatisch zwenken lucht

- Druk op de toets **SWING** (↻)(**ZWENKEN**) als u de functie voor automatisch zwenken lucht wilt activeren.
- Druk op de toets **SWING** (↻)(**ZWENKEN**) en wacht tot de lamellen in de stand voor de juiste richting staan en druk nogmaals op de toets, als u de lucht in een bepaalde richting wilt verdelen.

Selectiemethode voor stand zwenken (voor cassette)

- Druk op 4 seconden lang op de toets **SWING** (↻)(**ZWENKEN**) voor de stand voor instelling van het veld. In de instelstand veld wordt alleen **SWING MODE** (☞)(**STAND ZWENKEN**) getoond.
- Selecteer de temperatuur ▲ en ▼ de toets als u een keuze wilt maken voor rotatie voor de **SWING MODE** (☞)(**STAND ZWENKEN**) uit stand Zwenken 1 tot stand Zwenken 3.
- Er zijn 3 verschillende opties voor de **SWING MODE** (STAND ZWENKEN) en dit zijn:



Stand zwenken 1 Stand zwenken 2 Stand zwenken 3

U kunt pas een **SWING MODE** (STAND ZWENKEN) activeren als **SWING** (ZWENKEN) is geactiveerd.

Zwenken wordt aangeduid door het logo: 

- Als u de stand niet binnen 4 seconden wijzigt, werkt de unit in de geselecteerde **SWING MODE** (☞)(**STAND ZWENKEN**).

7. Turbo-functie (afhankelijk van het model)

- Druk op  voor snel koelen of verwarmen.
- Ventilatorsnelheid naar maximumsnelheid.
- Deactiveer de functie door weer te drukken.
- Alleen beschikbaar in de standen **HEAT** (VERWARMEN) en **COOL** (KOELEN).
- Deze functie wordt gedeactiveerd wanneer de ventilatorsnelheid wordt gewijzigd.
- De functie Turbo () is niet beschikbaar voor het gekoeld-watersysteem en afstandsbediening bij de functie **SWING MODE** (☞)(**STAND ZWENKEN**).

8. Instelling UIT-timer

- Druk op de toets **OFF TIMER** als u de functie voor de uitgier wilt activeren.
- Stel de uitschakeltijd van uw keuze in door herhaaldelijk op de toets **OFF TIMER** te drukken.
- Druk op de toets **CANCEL** als u de instelling voor de uitgier wilt annuleren.

9. Stille functie (afhankelijk van het model)

- Druk op Ⓢ voor de stille werking.
- Ventilatorsnelheid naar minimumsnelheid.
- Deactiveer de functie door weer te drukken.
- Deze functie wordt gedeactiveerd wanneer de ventilatorsnelheid wordt gewijzigd.
- De functie Stil (Ⓢ) is niet beschikbaar voor het gekoeld-watersysteem.

10. Klok gelijkzetten

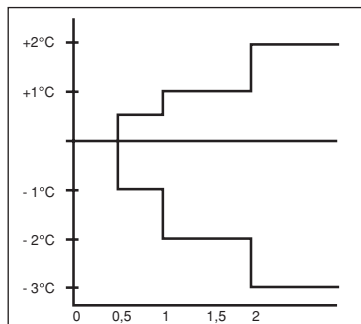
- Houd de toets ⌚ ingedrukt als u de klok gelijk wilt zetten.

11. Instelling AAN-timer

- Druk op de toets **ON TIMER** als u de functie voor de aan-timer wilt activeren.
- Stel de inschakeltijd van uw keuze in door herhaaldelijk op de toets **ON TIMER** te drukken. Als de timer is ingesteld op 7.30 vm, gaat de airconditioner precies om 7.30 vm werken.
- Druk op de toets **CANCEL** als u de instelling voor de aan-timer wilt annuleren.

12. Instelling Slaapstand

- Druk op de toets ★ als u de functie voor de slaapstand wilt activeren.
- Dit is een energiebesparende optie. Wanneer de unit werkt in stand Koelen, wordt de ingestelde temperatuur na het eerste half uur met 0,5 °C verhoogd, met nog een 0,5 °C na het tweede half uur en met 1 °C na het daaropvolgende uur.
- Wanneer de unit werkt in stand Verwarmen, wordt de ingestelde temperatuur na het eerste half uur met 1 °C verlaagd, met nog een 1 °C na het tweede half uur en met 1 °C na het daaropvolgende uur.
- Deze functie is beschikbaar in de stand **COOL (KOELEN)**, **HEAT (VERWARMEN)** en **AUTO (AUTO)**.



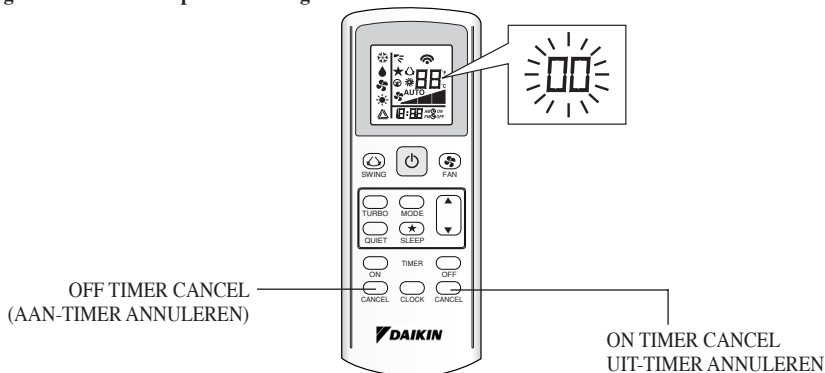
13. Temperatuurinstelling

- U kunt de kamertemperatuur van uw keuze instellen door op de toets \blacktriangle of \blacktriangledown te drukken en de temperatuur hoger of lager zetten.
- Het bereik voor de instelling van de temperatuur is 16 °C tot 30 °C (Optionele instelling 20 °C tot 30 °C).
- U kunt overschakelen tussen de instelling van °C en °F door de beide knoppen \blacktriangle en \blacktriangledown tegelijkertijd in te drukken.

FOUTDIAGNOSE DOOR MIDDEL VAN AFSTANDSBEDIENING

De gedeelten voor temperatuurweergave geven de bijbehorende codes aan.

1. Wanneer u de toets **OFF TIMER CANCEL (AAN-TIMER ANNULEREN)** of **ON TIMER CANCEL (UIT-TIMER ANNULEREN)** 5 seconden ingedrukt houdt, knippert een aanduiding "00" op het gedeelte voor de temperatuurweergave.



2. Druk herhaaldelijk op de toets **OFF TIMER CANCEL (AAN-TIMER ANNULEREN)** of **ON TIMER CANCEL (UIT-TIMER ANNULEREN)** totdat er een ononderbroken akoestisch signaal klinkt.
 - De codeaanduiding wijzigt zoals hieronder wordt getoond en wordt bevestigd met een lang akoestisch signaal.

FOUTCODE	BETEKENIS
00	NORMAAL
A1	PCB-FOUT BINNENSHUIS
A3	AFVOERPOMP ABNORMAAL
A5	ANTIVRIES (KOELING)/WARMTEWISSELAAR OVERVERHIT (VERWARMING)
A6	VENTILATORMOTOR BINNENSHUIS ABNORMAAL
AH	ELEKTRISCHE LUCHTREINIGER ABNORMAAL
C4	WARMTEWISSELAAR BINNENSHUIS (1) THERMISTOR KORTSLUITING/OPEN
C5	WARMTEWISSELAAR BINNENSHUIS (2) THERMISTOR KORTSLUITING/OPEN
C7	FOUT SCHAKELAAR UITERSTE STAND LAMELLEN
C9	THERMISTOR KAMER BINNENSHUIS KORTSLUITING/OPEN
E1	PCB-FOUT BUITENSHUIS
E3	HOGEDRUKBEVEILIGING
E4	LAGEDRUKBEVEILIGING
E5	VERGREDELING COMPRESSORMOTOR/COMPRESSOR OVERBELAST
E6	OPSTARTFOUT COMPRESSOR
E7	VERGREDELING GELIJKSTROOMMOTOR VENTILATIE BUITENSHUIS
E8	TE HOGE STROOMSTERKTE WISSELSTROOM
E9	EXV-FOUT
EA	FOUT 4-WEG-KLEP
F3	OVERVERHITTING AFVOERLEIDING
F6	OVERVERHITTING WARMTEWISSELAAR
H0	FOUT COMPRESSOR-SENSORSYSTEEM
H3	FOUT HOGEDRUKSCHAKELAAR
H6	FOUT COMPRESSOR-TERUGKOPPELINGSDETECTIE
H7	VENTILATORMOTOR OVERBELAST/TE HOGE STROOMSTERKTE/SENSOR ABNORMAAL
H8	FOUT WISSELSTROOMSENSOR

FOUTCODE	BETEKENIS
H9	THERMISTOR LUCHT BUITENSHUIS KORTSLUITING/OPEN
J1	FOUT DRUKSENSOR
J3	COMPRESSOR AFVOERLEIDING THERMISTOR KORTSLUITING/OPEN/VERKEERD GEPLAATST
J5	AANZUIGLEIDING THERMISTOR KORTSLUITING/OPEN
J6	WARMTEWISSELAAR BUITENSHUIS THERMISTOR KORTSLUITING/OPEN
J7	SUBKOELING WARMTEWISSELAAR THERMISTOR KORTSLUITING/OPEN
J8	VLOEISTOFLEIDING THERMISTOR KORTSLUITING/OPEN
J9	GASLEIDING THERMISTOR KORTSLUITING/OPEN
L1	PCB-FOUT INVERTER BUITENSHUIS
L3	OVERVERHITTING REGELKAST BUITENSHUIS
L4	OVERVERHITTING KOELLICHAAM
L5	IPM-FOUT/IGBT-FOUT
L8	INVERTER COMPRESSOR TE HOGE STROOMSTERKTE
L9	PREVENTIE TE HOGE STROOMSTERKTE COMPRESSOR
LC	COMMUNICATIEFOUT (REGEL-PCB EN INVERTER-PCB BUITENSHUIS)
P1	OPEN FASE OF SPANNINGSONBALANS
P4	KOELLICHAAM THERMISTOR KORTSLUITING/OPEN
PJ	FOUT INSTELLING CAPACITEIT
U0	ONVOLDOENDE GAS
U2	GELIJKSTROOM BUITEN BEREIK
U4	COMMUNICATIEFOUT
U7	COMMUNICATIEFOUT (REGEL-PCB EN IPM-PCB BUITENSHUIS)
UA	INSTALLATIEFOUT
UF	ONJUISTE COMBINATIE INSTALLATIE LEIDING & BEDRADING /VERKEERDE BEDRADING/ ONVOLDOENDE GAS
UH	ANTIVRIES (OVERIGE VERTREKKEN)

OPMERKING

- 1. Een kort akoestisch signaal en twee achtereenvolgende akoestische signalen zijn een aanduiding van niet-bij-elkaar-horende codes.**
- 2. U kunt de weergave van code annuleren door de toets OFF TIMER CANCEL (AAN-TIMER ANNULEREN) of ON TIMER CANCEL (UIT-TIMER ANNULEREN) 5 seconden ingedrukt te houden. De codeweergave wordt vanzelf geannuleerd als de knop 1 minuut lang niet wordt ingedrukt.**

- In het geval dat een versie van deze handleiding in vertaling anders kan worden geïnterpreteerd dan de Engelse versie, geldt de Engelse versie.
- De fabrikant behoudt zich het recht voor specificaties en ontwerpkenmerken die in dezes worden vermeld, te allen tijde te herzien zonder voorafgaande kennisgeving.

DAIKIN EUROPE N.V.

Zandvoordestraat 300, B-8400 Oostende,
Belgium

Importeur voor Turkije:

**AIRFEL ISITMA VE SOGUTMA SISTEMLERI SANAYI
TICARET A. S.**

Hurriyet Mah.E5 Yanyol, Uzeri No.57,
34876, Kartal Istanbul.