

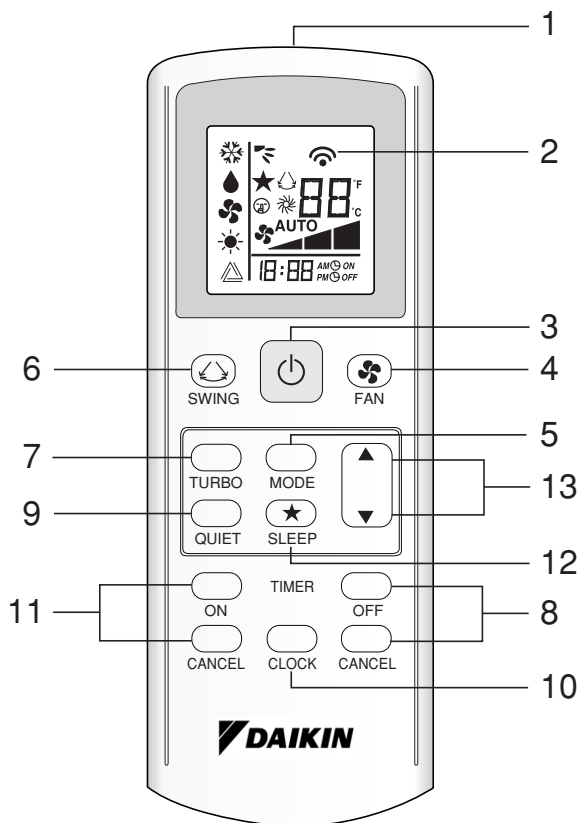
NÁVOD K POUŽITÍ



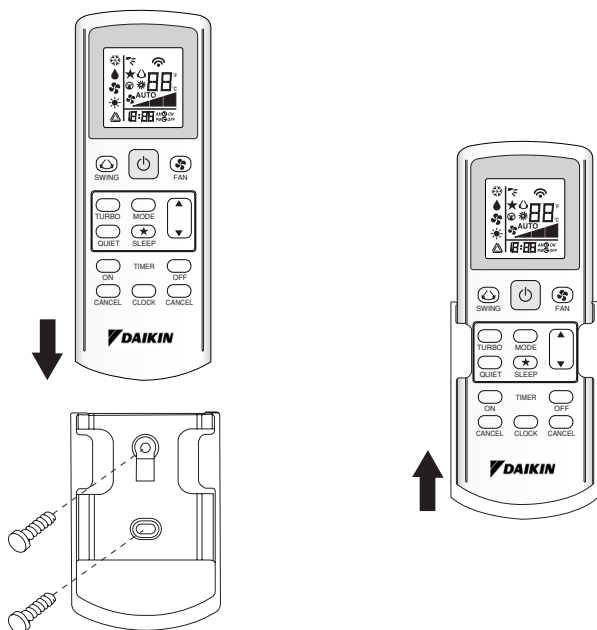
Návod k použití
Bezdrátové sluchátko

Český

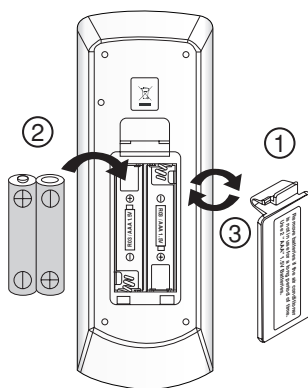
GS02 Dálkové ovládání indikace



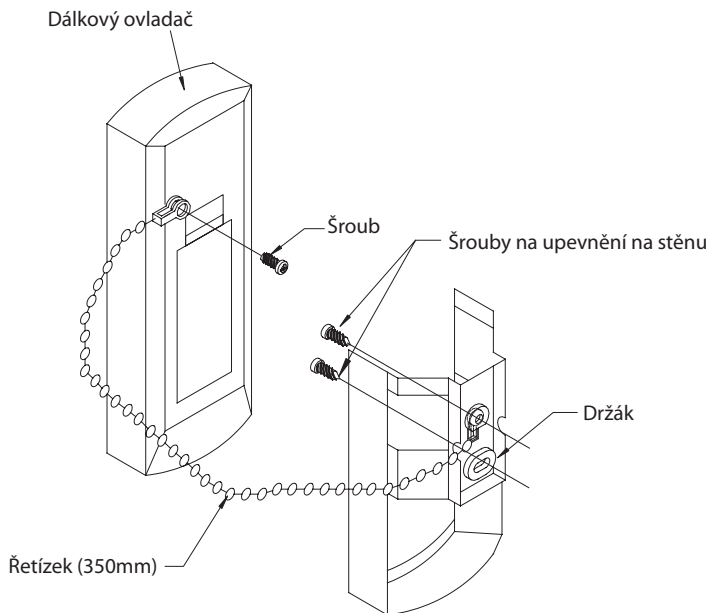
JAK PŘIPOJIT NA STĚNU



VLOŽIT BATERIE (AAA.R03)



DÁLKOVÝ OVLADAČ PREVENCE ZTRÁTY S ŘETĚZEM (VOLITELNÝ)



Instalace

1. Postavte kroužek na konci řetízku s otvorem šroubu na zadní straně dálkového ovladače a zajistěte šroubem.
2. Připevněte držák a řetízek jak je uvedeno výše v pozici, kde signály z dálkového ovladače mohou být přijímány snadno.
3. Přehodte řetězec na zadní straně držáku a postavte kroužek na konci řetízku k hornímu otvoru držáku. Připevněte držák na zeď postavením 2 šroubů přes to.

Baterie

- 1) Typ: AAA,R03
- 2) Množství: 2 kusy

Požadavky na likvidaci



Baterie, dodané s ovládačem jsou označeny tímto symbolem.

To znamená, že baterie nesmí být smíchány s netříděným komunálním odpadem.

Pokud chemický symbol je vytištěn pod symbolem, tento chemický symbol znamená, že baterie obsahuje těžký kov výše určitých koncentrací.

Možné chemické symboly jsou:

■ Pb: olovo (> 0,004%)

Odpadní baterie musí být zacházeny na specializovaném zařízení na jejich opětovné použití. Zajištěním správné likvidace pomůžete zabránit potenciální negativní důsledky pro životní prostředí a lidské zdraví. Kontaktujte prosím svého místního úřadu pro víc informací.

1. Přenos zdroje

- Zdroj, kde bude signál přenesen.


2. Indikace přenosu signálu

- Zablýsknete potvrdit, že poslední nastavení bylo přeneseno k jednotce.

3. „ON/OFF“ (ZAP/VYP) tlačítko

- Stiskněte jednou spustit klimatizační zařízení.
- Stiskněte znovu zastavit zařízení.

4. Výběr rychlosti ventilátoru

- Stisknutím tlačítka  neustále přepne rychlost ventilátoru v následujícím pořadí:
Nízká → Střední → Vysoká → Automaticky
- Přestaňte stiskat když požadovaná rychlost ventilátoru se objeví na displeji.

5. Provozní režim

- Stiskněte tlačítko **MODE** pro volbu provozního režimu.
- Pouze pro jednotku chlazení, dostupné režimy jsou: **COOL** (❄️)(CHLAZENÍ), **DRY** (💧)(ODVLHČENÍ) a **FAN** (🌀)(VENTILÁTOR).
- Pro jednotku tepelné čerpadlo, dostupné režimy jsou: **AUTO** (⚙️), **COOL** (❄️) (CHLAZENÍ), **DRY** (💧) (ODVLHČENÍ), **FAN** (🌀) (VENTILÁTOR) a **HEAT** (🔥)(OHŘEV).
- **AUTO** (⚙️) režim není k dispozici pro systém chlazené vody.

6. Automaticky proudící vzduch

- Stiskněte tlačítko **SWING** (↻) k aktivaci funkce automaticky proudící vzduch.
- Chcete-li distribuovat vzduch v určitém směru, stiskněte tlačítko **SWING** (↻) a počkejte, až žaluzie se pohybně do požadovaného směru a stiskněte tlačítko znovu.

Swing režim způsob výběru (pro kazetu)

- Stiskněte tlačítko **SWING** (↻) na 4 sekundy vstoupit do pole nastavení režimu. Dokud jste v pole nastavení režimu, zobrazí pouze **SWING MODE** (↻) (SWING ŘEŽÍM).
- Stiskněte teplotu ▲ a ▼ tlačítko pro výběr **SWING MODE** (↻) (SWING ŘEŽÍM) rotace od Swing režim 1 na Swing režim 3.
- K dispozici jsou 3 různé **SWING MODE** (SWING ŘEŽÍM), které jsou:



Swing režim 1




Swing režim 2





Swing režim 3

- **SWING MODE** (SWING ŘEŽÍM) nebude aktivní dokud je **SWING** aktivován.

Swing je indikován logem: 

- Pokud nebudou žádné změny režimu v průběhu 4 sekund, přístroj bude fungovat v závislosti na zvoleném **SWING MODE** (↻) (SWING ŘEŽÍM).

7. Funkce Turbo (podle modelu)

- Stiskněte  pro rychlé chlazení nebo topení.
- Rychlost ventilátoru se změní na maximální rychlost.
- Stiskněte znovu pro vypnutí funkce.
- K dispozici pouze při **HEAT**(OHŘEV) a **COOL**(CHLAZENÍ) režimů.
- Každá změna rychlosti ventilátoru deaktivuje tuto funkci.
- Funkce Turbo () není dostupná pro systém chlazené vody a dálkové ovládání se **SWING MODE** (↻) (Swing režim) funkce.

8. Nastavení vypnutí (OFF)

- Stisknutím tlačítka **OFF TIMER** se aktivuje funkce vypnutí časovačem.
- Nastavte požadované **OFF TIMER** stiskem tlačítka nepřetržitě.
- Stiskněte tlačítko **CANCEL** pro zrušení nastavení vypnutí.

9. Tichá funkce (podle modelu)

- Stiskněte \textcircled{M} pro tichý provoz.
- Rychlost ventilátoru se změní na minimální rychlost.
- Stiskněte znovu pro vypnutí funkce.
- Každá změna rychlosti ventilátoru deaktivuje tuto funkci.
- Tichá funkce (\textcircled{M}) není dostupná pro systém chlazené vody.

10. Nastavení času hodin

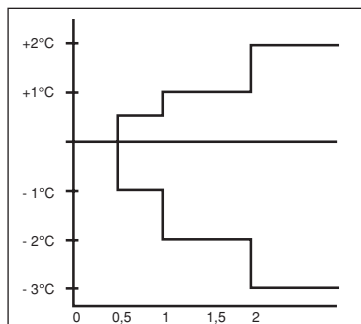
- Stiskněte a podržte tlačítko $\textcircled{+}$ nastavit čas hodin.

11. Nastavení zapnutí (ON)

- Stisknutím tlačítka **ON TIMER** se aktivuje funkce zapnutí časovačem.
- Nastavte požadované **ON TIMER** stiskem tlačítka nepřetržitě. Pokud je časovač nastaven na 07:30 h, klimatizační zařízení se zapne v 07:30 h.
- Stiskněte tlačítko **CANCEL** pro zrušení nastavení zapnutí.

12. Nastavení režimu spánku

- Stisknutí tlačítka \star aktivuje funkce režimu spánku.
- To je možnost úspory energie. Když přístroj pracuje v režimu chlazení, nastavená teplota se zvýší o 0.5°C po první půl hodiny, další 0.5°C po druhé půl hodiny a 1°C po následující 1 hodině.
- Když jednotka pracuje v režimu ohřevu, nastavená teplota se sníží o 1°C po první půl hodiny, další 1°C po druhé půl hodiny a 1°C po následující 1 hodině.
- Tato funkce je k dispozici v režimů **COOL (CHLAZENÍ)**, **HEAT (OHŘEV)** a **AUTO**.



13. Nastavení teploty

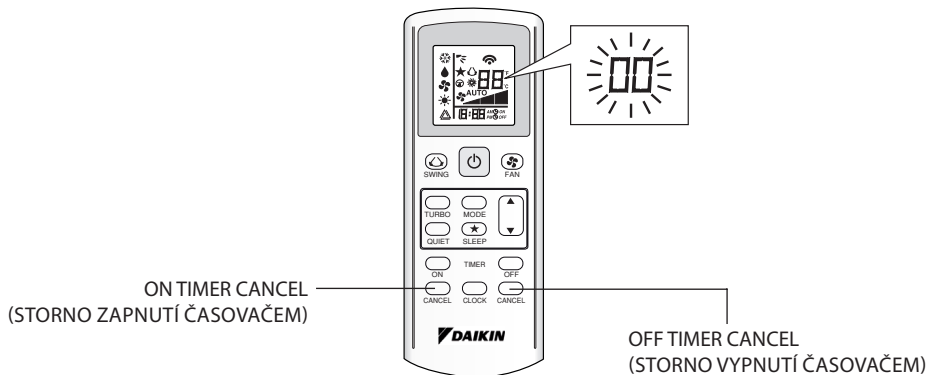
- Pro nastavení požadované teploty v místnosti, stiskněte \blacktriangle nebo \blacktriangledown tlačítko pro zvýšení nebo snížení nastavené teploty.
- Teplotní rozsah nastavení je od 16°C po 30°C (volitelné nastavení 20°C až 30°C).
- Stiskněte obě tlačítka \blacktriangle a \blacktriangledown zároveň přepnout z °C na °F nastavení.

Diagnostika závad (Pouze pro inverter)

DIAGNOSTIKA ZÁVAD DÁLKOVÝM OVLADAČEM

Sekce teploty ukazují odpovídající kódy.

1. Když tlačítko ON TIMER CANCEL (STORNO ZAPNUTÍ ČASOVAČEM) nebo OFF TIMER CANCEL (STORNO VYPNUTÍ ČASOVAČEM) se podrží 5 sekund, „00“ indikace bliká v sekci teploty.



2. Stiskněte tlačítko ON TIMER CANCEL (STORNO ZAPNUTÍ ČASOVAČEM) nebo tlačítko OFF TIMER CANCEL (STORNO VYPNUTÍ ČASOVAČEM) opakovaně dokud trvalé pípnutí je produkováno.

- Označení kódu se změní jak je uvedeno níže a oznamuje dlouhým pípnutím.

KÓD CHYBY	VÝZNAM
00	NORMÁLNÍ
A1	VNITŘNÍ CHYBA ŘÍDICÍ KARTY PCB
A3	ČERPADLO ABNORMÁLNÍ
A5	NEMRZNOUCÍ SMĚS (CHLAZENÍ) / TEPELNÝ VÝMĚNÍK PŘEHŘÁTÍ (TOPENÍ)
A6	VNITŘNÍ MOTOR VENTILÁTORU ABNORMÁLNÍ
AH	ELEKTRICKÝ VZDUCHOVÝ ČISTIČ ABNORMÁLNÍ
C4	VNITŘNÍ TEPELNÝ VÝMĚNÍK (1) TERMISTOR KRÁTKÝ / OTEVŘÍT
C5	VNITŘNÍ TEPELNÝ VÝMĚNÍK (2) TERMISTOR KRÁTKÝ / OTEVŘÍT
C7	ŽALUZIE LIMIT PŘEPÍNAČÍ CHYBA
C9	VNITŘNÍ POKOJ TERMISTOR KRÁTKÝ / OTEVŘÍT
E1	VENKOVNÍ CHYBA ŘÍDICÍ KARTY PCB
E3	OCHRANA VYSOKÉHO TLAKU
E4	NÍZKOTLAKÁ OCHRANA
E5	MOTOR KOMPRESORU ZAMKNOUT / KOMPRESOR PŘETÍŽENÝ
E6	CHYBA SPOUŠTĚNÍ KOMPRESORU
E7	VENKOVNÍ DC MOTOR VENTILÁTORU ZAMKNUTÍ
E8	AC VSTUP PŘES PROUD
E9	EXV CHYBA
EA	4 VENTIL CHYBA
F3	VÝTLAČNÉ POTRUBÍ PŘEHŘÁTÍ
F6	TEPELNÝ VÝMĚNÍK PŘEHŘÁTÍ
HO	KOMPRESOR SENZOR SYSTÉMOVÁ CHYBA
H3	PŘEPÍNANÍ VYSOKÉHO TLAKU CHYBA
H6	KOMPRESOR ZPĚTNÁ VAZBA DETEKCE CHYBA
H7	MOTOR VENTILÁTORU PŘETÍŽENÝ / NADPROUD / ČIDLO ABNORMÁLNÍ
H8	AC PROUDOVÝ SENZOR CHYBA

KÓD CHYBY	VÝZNAM
H9	VENKOVNÍ VZDUCHOVÝ TERMISTOR KRÁTKÝ / OTEVŘÍT
J1	CHYBA SENZORU TLAKU
J3	KOMPRESOR VÝTLAČNÉ POTRUBÍ TERMISTOR KRÁTKÝ / OTEVŘÍT / NEVHODNÝ
J5	SACÍ POTRUBÍ TERMISTOR KRÁTKÝ / OTEVŘÍT
J6	VENKOVNÍ TEPELNÝ VÝMĚNÍK TERMISTOR KRÁTKÝ / OTEVŘÍT
J7	PODCHLAZENÍ TEPELNÝ VÝMĚNÍK TERMISTOR KRÁTKÝ / OTEVŘÍT
J8	TEKUTÉ POTRUBÍ TERMISTOR KRÁTKÝ / OTEVŘÍT
J9	PLYNOVÉ POTRUBÍ TERMISTOR KRÁTKÝ / OTEVŘÍT
L1	INVERTOR VENKOVNÍ CHYBA ŘÍDICÍ KARTY PCB
L3	VENKOVNÍ KONTROLNÍ KRABICE PŘEHŘÁTÍ
L4	ODVOD TEPLA PŘEHŘÁTÍ
L5	IPM CHYBA / IGBT CHYBA
L8	INVERTOR KOMPRESOR NADPROUD
L9	KOMPRESOR NADPROUD PREVENCE
LC	KOMUNIKAČNÍ CHYBA (VENKOVNÍ KONTROLNÍ PCB A INVERTOR PCB)
P1	OTEVŘENÁ FÁZE NEBO NAPĚŤOVÉ NESYMETRIE
P4	ODVOD TEPLA TERMISTOR KRÁTKÝ / OTEVŘÍT
PJ	CHYBA NASTAVENÍ KAPACITY
U0	NEDOSTATEČNÝ PLYN
U2	DC NAPĚTÍ MIMO ROZSAH
U4	KOMUNIKAČNÍ CHYBA
U7	KOMUNIKAČNÍ CHYBA (VENKOVNÍ KONTROLNÍ PCB A IPM PCB)
UA	INSTALAČNÍ CHYBA
UF	INSTALACE POTRUBÍ A ZAPOJENÍ NESOULAD / NESPRÁVNÉ ZAPOJENÍ / NEDOSTATEČNÝ PLYN
UH	NEMRZNOUCÍ SMĚS (OSTATNÍ MÍSTNOSTI)

POZNÁMKA

1. Krátké pípnutí a dva po sobě jdoucí zvukové signály indikují neodpovídající kódy.
2. Chcete-li zrušit kód displej, podržte tlačítko ONTIMER CANCEL (STORNO ZAPNUTÍ ČASOVAČEM) nebo tlačítko OFF TIMER CANCEL (STORNO VYPNUTÍ ČASOVAČEM) po dobu 5 sekund. Kód displej se také zruší sám, pokud není tlačítko stisknuto po dobu 1 minuty.

- V případě, že existuje nějaký rozpor ve výkladu této příručky a jakýkoliv překlad stejného v jakémkoliv jazyce, anglická verze této příručky bude mít přednost.
- Výrobce si vyhrazuje právo revidovat veškeré specifikace a obsah designu zde kdykoliv bez předchozího upozornění.

DAIKIN EUROPE N.V.

Zandvoordestraat 300, B-8400 Oostende,
Belgium

Dovozce pro Turecko:

**AIRFEL ISITMA VE SOGUTMA SISTEMLERI SANAYI
TICARET A. S.**

Hurriyet Mah.E5 Yanyol, Uzeri No.57,
34876, Kartal Istanbul.