



Download the  
ONECTA app



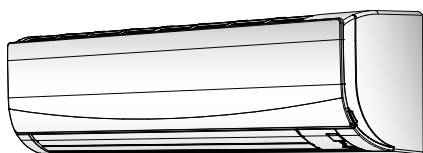
STAND BY ME

Discover our service offer



# Manual de funcionamiento

## Equipo de aire acondicionado para habitaciones de Daikin



**FTXF60F2V1B**  
**FTXF71F2V1B**

Manual de funcionamiento  
Equipo de aire acondicionado para habitaciones de Daikin

**Español**

## Tabla de contenidos

<b>1</b>	<b>Acerca de la documentación</b>	<b>2</b>
1.1	Acerca de este documento	2
<b>2</b>	<b>Instrucciones de seguridad para el usuario</b>	<b>2</b>
2.1	Instrucciones para un funcionamiento seguro	3
<b>3</b>	<b>Acerca del sistema</b>	<b>4</b>
3.1	Unidad interior	4
3.1.1	Pantalla de la unidad interior	5
3.2	Acerca de la interfaz de usuario	5
3.2.1	Componentes: Controlador remoto inalámbrico	5
3.2.2	Cómo operar el controlador remoto inalámbrico	5
<b>4</b>	<b>Antes de la puesta en marcha</b>	<b>5</b>
4.1	Cómo insertar las baterías	5
4.2	Cómo montar el soporte del controlador remoto inalámbrico	6
4.3	Cómo desconectar la alimentación eléctrica	6
<b>5</b>	<b>Operación</b>	<b>6</b>
5.1	Rango de funcionamiento	6
5.2	Modo de funcionamiento y punto de consigna de temperatura	6
5.2.1	Cómo iniciar/detener el modo de funcionamiento y ajustar la temperatura	7
5.3	Caudal de aire	7
5.3.1	Cómo ajustar el caudal de aire	7
5.4	Dirección del flujo de aire	7
5.4.1	Cómo ajustar la dirección del flujo de aire	7
5.4.2	Cómo ajustar las rejillas (aspas verticales)	8
5.5	Funcionamiento de flujo de aire de Comfort	8
5.5.1	Cómo iniciar/detener el funcionamiento de flujo de aire de Comfort	8
5.6	Funcionamiento Powerful	8
5.6.1	Cómo iniciar/detener el funcionamiento Powerful	8
5.7	Funcionamiento Econo	8
5.7.1	Cómo iniciar/detener el funcionamiento Econo	8
5.8	Funcionamiento del temporizador de ENCENDIDO/APAGADO	8
5.8.1	Cómo iniciar/detener el funcionamiento del temporizador de APAGADO	9
5.8.2	Cómo iniciar/detener el funcionamiento del temporizador de ENCENDIDO	9
5.8.3	Cómo combinar el temporizador de ENCENDIDO con el temporizador de APAGADO	9
5.9	Conexión LAN inalámbrica	9
5.9.1	Precauciones al utilizar la LAN inalámbrica	9
5.9.2	Para instalar la app ONECTA	9
<b>6</b>	<b>Ahorro de energía y funcionamiento óptimo</b>	<b>10</b>
<b>7</b>	<b>Mantenimiento y servicio técnico</b>	<b>10</b>
7.1	Precauciones de mantenimiento y servicio	10
7.2	Acerca del refrigerante	10
7.3	Cómo limpiar la unidad interior y el controlador remoto inalámbrico	10
7.4	Cómo limpiar el panel frontal	11
7.5	Cómo abrir el panel frontal	11
7.6	Cómo limpiar los filtros de aire	11
7.7	Cómo cerrar el panel frontal	11
7.8	Tenga en cuenta los siguientes puntos antes de un periodo de inactividad prolongado	11
<b>8</b>	<b>Solución de problemas</b>	<b>12</b>
<b>9</b>	<b>Tratamiento de desechos</b>	<b>12</b>

## 1 Acerca de la documentación

### 1.1 Acerca de este documento

Gracias por haber adquirido este producto. ¡Por favor!

- Lea detenidamente la documentación antes de utilizar la interfaz de usuario para garantizar el mejor rendimiento posible.
- Solicite al instalador que le informe sobre los ajustes que ha utilizado para configurar el sistema. Compruebe que haya rellenado las tablas de ajustes del instalador. Si NO es así, pídale que lo haga.
- Conserve esta documentación para futuras consultas.

#### Audiencia de destino

Usuarios finales



#### INFORMACIÓN

Este dispositivo ha sido diseñado para ser utilizado por usuarios expertos o formados en comercios, en la industria ligera o en granjas, o para uso comercial o doméstico por personas no profesionales.

#### Conjunto de documentos

Este documento forma parte de un conjunto de documentos. El conjunto completo consiste en:

- **Precauciones generales de seguridad:**
  - Instrucciones de seguridad que debe leer antes de manejar el sistema
  - Formato: Papel (en la caja de la unidad interior)
- **Manual de funcionamiento:**
  - Guía rápida para uso básico
  - Formato: Papel (en la caja de la unidad interior)
- **Guía de referencia del usuario:**
  - Instrucciones detalladas paso por paso e información general sobre la utilización básica y avanzada
  - Formato: archivos digitales en <https://www.daikin.eu> Utilice la función de búsqueda 🔍 para encontrar su modelo.

Las últimas revisiones de la documentación suministrada están disponibles en el sitio web regional Daikin o a través del distribuidor.

Escanee el siguiente código QR para encontrar toda la documentación y más información sobre su producto en el sitio web de Daikin.



Las instrucciones originales están redactadas en inglés. Las instrucciones en los demás idiomas son traducciones de las instrucciones originales.

## 2 Instrucciones de seguridad para el usuario

Respete siempre las siguientes instrucciones y normativas de seguridad.

## 2.1 Instrucciones para un funcionamiento seguro



### **ADVERTENCIA: MATERIAL MODERADAMENTE INFLAMABLE**

El refrigerante dentro de la unidad es ligeramente inflamable.



### **PRECAUCIÓN**

La unidad interior cuenta con un equipo de radio, la distancia de separación mínima entre la sección de emisión y el usuario es de 10 cm.



### **PRECAUCIÓN**

NO introduzca los dedos, varillas ni otros objetos en la entrada o la salida de aire. Si el ventilador gira a gran velocidad, puede provocar lesiones.



### **ADVERTENCIA**

- NO modifique, desmonte, retire, reinstale ni repare la unidad usted mismo, ya que un desmontaje o instalación incorrectos pueden ocasionar una electrocución o un incendio. Consulte a su distribuidor.
- En caso de producirse una fuga accidental de refrigerante, asegúrese de que no haya ninguna fuente de llamas abierta. El refrigerante es completamente seguro y moderadamente inflamable y no resulta tóxico, pero producirá gases tóxicos si se vierte accidentalmente en una habitación en la que hay aire combustible procedente de calefactores, cocinas de gas, etc. Antes de volver a poner en funcionamiento el sistema solicite a una persona cualificada que le confirme que la fuga se ha reparado.



### **PRECAUCIÓN**

Utilice SIEMPRE el controlador remoto inalámbrico u otra interfaz de usuario (si corresponde) para ajustar la posición de las aletas y las rejillas. Si las aletas y las rejillas están oscilando y las mueve con la mano forzándolas, el mecanismo se romperá.



### **PRECAUCIÓN**

No exponga NUNCA a niños pequeños, plantas o animales directamente al flujo de aire.



### **ADVERTENCIA**

NO coloque ni utilice aerosoles inflamables cerca del equipo de aire acondicionado y NO utilice aerosoles cerca de la unidad. Si lo hace, se podría producir un incendio.



### **PRECAUCIÓN**

NO utilice el sistema cuando utilice insecticida en una habitación. Las sustancias químicas depositadas en el interior de la unidad podrían poner en peligro la salud de las personas hipersensibles a dichas sustancias.



### **ADVERTENCIA**

- El refrigerante dentro del sistema es ligeramente inflamable, pero normalmente NO presenta fugas. En caso de producirse fugas en la habitación, si el refrigerante entra en contacto con un quemador, un calentador o un hornillo de cocina, se pueden producir incendios o humos nocivos.
- APAGUE cualquier dispositivo de calefacción combustible, ventile la habitación, y póngase en contacto con el distribuidor donde adquirió la unidad.
- NO utilice la unidad hasta que un técnico de servicio confirme que el componente por donde se ha producido la fuga de refrigerante se haya reparado.



### **ADVERTENCIA**

- NO perforo ni queme las piezas del ciclo de refrigerante.
- NO utilice materiales de limpieza ni ningún otro medio para acelerar el proceso de desescarche que no sea el recomendado por el fabricante.
- Tenga en cuenta que el refrigerante dentro del sistema es inodoro.

### 3 Acerca del sistema

#### ADVERTENCIA

Para evitar daños mecánicos, el aparato debe almacenarse en una habitación bien ventilada en la que no haya fuentes de ignición funcionando continuamente (p. ej. llamas abiertas, un aparato a gas funcionando, o un calentador eléctrico en funcionamiento). El tamaño de la habitación debe ser el especificado en las Precauciones generales de seguridad.

#### PELIGRO: RIESGO DE ELECTROCUCIÓN

Antes de limpiar el aire acondicionado o el filtro de aire, asegúrese de detener el funcionamiento y DESCONECTAR el suministro eléctrico. De lo contrario, pueden producirse descargas eléctricas y lesiones.

#### PRECAUCIÓN

Después del uso continuado, compruebe el soporte de la unidad y sus montantes en busca de daños. Si están dañados, la unidad puede caer y provocar lesiones.

#### PRECAUCIÓN

NO toque las aletas del intercambiador de calor. Estas aletas están afiladas y pueden provocar lesiones por cortes.

#### ADVERTENCIA

Tenga cuidado con las escaleras cuando trabaje en lugares altos.

#### ADVERTENCIA

Los detergentes o procedimientos de limpieza incorrectos pueden dañar los componentes plásticos o producir fugas de agua. Las salpicaduras de detergente en los componentes plásticos, como los motores, pueden provocar fallos, humo o ignición.

#### PELIGRO: RIESGO DE ELECTROCUCIÓN

Antes de proceder a la limpieza, asegúrese de parar el funcionamiento del sistema, así como de APAGAR el disyuntor o de desconectar el cable de alimentación. De lo contrario, pueden producirse descargas eléctricas y lesiones.

#### ADVERTENCIA

**Detenga la unidad y DESCONÉCTELA de la red eléctrica si ocurre algo inusual (olor a quemado, etc.).**

Si no lo hace podría causar rotura de piezas, una electrocución o un incendio. Consulte a su distribuidor.

### 3 Acerca del sistema



#### A2L ADVERTENCIA: MATERIAL MODERADAMENTE INFLAMABLE

El refrigerante dentro de la unidad es ligeramente inflamable.



#### AVISO

NO utilice el sistema para otros propósitos. Para evitar pérdidas de calidad, NO utilice la unidad para refrigerar instrumentos de precisión, alimentos, plantas, animales u obras de arte.

### 3.1 Unidad interior



#### PRECAUCIÓN

NO introduzca los dedos, varillas ni otros objetos en la entrada o la salida de aire. Si el ventilador gira a gran velocidad, puede provocar lesiones.



#### INFORMACIÓN

El nivel de presión sonora es inferior a 70 dBA.



#### ADVERTENCIA

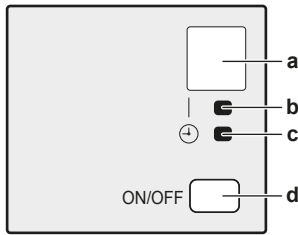
- NO modifique, desmonte, retire, reinstale ni repare la unidad usted mismo, ya que un desmontaje o instalación incorrectos pueden ocasionar una electrocución o un incendio. Consulte a su distribuidor.
- En caso de producirse una fuga accidental de refrigerante, asegúrese de que no haya ninguna fuente de llamas abierta. El refrigerante es completamente seguro y moderadamente inflamable y no resulta tóxico, pero producirá gases tóxicos si se vierte accidentalmente en una habitación en la que hay aire combustible procedente de calefactores, cocinas de gas, etc. Antes de volver a poner en funcionamiento el sistema solicite a una persona cualificada que le confirme que la fuga se ha reparado.



#### INFORMACIÓN

Las siguientes ilustraciones son solo ejemplos y pueden NO coincidir completamente con el diseño de su sistema.

### 3.1.1 Pantalla de la unidad interior



- a Receptor de señal
- b Luz de funcionamiento
- c Luz del temporizador
- d Botón ON/OFF

#### Botón de ENCENDIDO/APAGADO

Si falta el controlador remoto inalámbrico (interfaz de usuario), puede utilizar el botón de ENCENDIDO/APAGADO de la unidad interior para iniciar/detener el funcionamiento. Cuando se inicia el funcionamiento mediante este botón, se utilizan los siguientes ajustes:

- Modo de funcionamiento = Automático
- Ajuste de temperatura = 25°C
- Caudal de aire = Automático

## 3.2 Acerca de la interfaz de usuario

### Controlador remoto inalámbrico



#### INFORMACIÓN

La unidad interior se suministra con un controlador remoto inalámbrico como interfaz de usuario. Este manual solo describe el funcionamiento con esta interfaz de usuario. Si se conecta otra interfaz de usuario, consulte el manual de funcionamiento de la interfaz de usuario conectada.

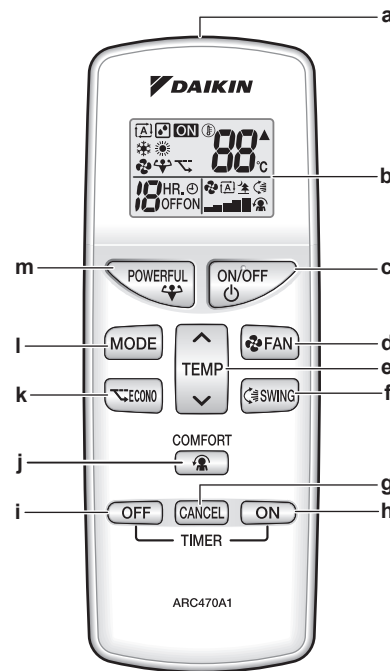
- **Luz directa del sol.** NO exponga el controlador remoto inalámbrico a la luz directa del sol.
- **Polvo.** El polvo en el transmisor o receptos de señal reducirá la sensibilidad. Limpie el polvo con un paño suave.
- **Lámparas fluorescentes.** La comunicación por señales se puede desactivar si hay lámparas fluorescentes en la habitación. En tal caso, póngase en contacto con su instalador.
- **Otros aparatos.** Si las señales del controlador remoto inalámbrico operan otros aparatos, mueva los otros aparatos o póngase en contacto con su instalador.
- **Cortinas.** Asegúrese de que NO haya cortinas ni otros objetos que bloqueen la señal entre la unidad y el controlador remoto inalámbrico.



#### AVISO

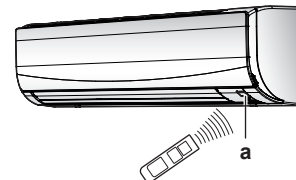
- NO deje que se caída el controlador remoto inalámbrico.
- NO deje que el controlador remoto inalámbrico se moje.

### 3.2.1 Componentes: Controlador remoto inalámbrico



- a Transmisor de señal
- b Pantalla LCD
- c Botón ON/OFF (Encendido/Apagado)
- d Botón de ajuste del ventilador
- e Botón de ajuste de temperatura
- f Botón Swing (oscilación)
- g El botón de cancelación del temporizador
- h Botón de ENCENDIDO del temporizador
- i Botón de APAGADO del temporizador
- j Botón de caudal de aire de Comfort (confort)
- k Botón Econo
- l Botón de selección de modo
- m Botón Powerful (alta potencia)

### 3.2.2 Cómo operar el controlador remoto inalámbrico



- a Receptor de señal de infrarrojos

- 1 Dirija el transmisor de señal hacia el receptor de señal de infrarrojos de la unidad interior (la distancia máxima para la comunicación es de 7 m).

**Resultado:** Cuando la unidad interior reciba una señal desde el controlador remoto inalámbrico, oirá un sonido:

Sonido	Descripción
Doble pitido	El funcionamiento se inicia.
Pitido	El ajuste cambia.
Pitido largo	El funcionamiento se detiene.

## 4 Antes de la puesta en marcha

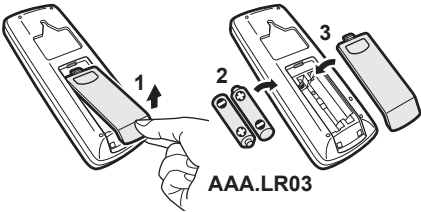
### 4.1 Cómo insertar las baterías

Las baterías están diseñadas para durar aproximadamente 1 año.

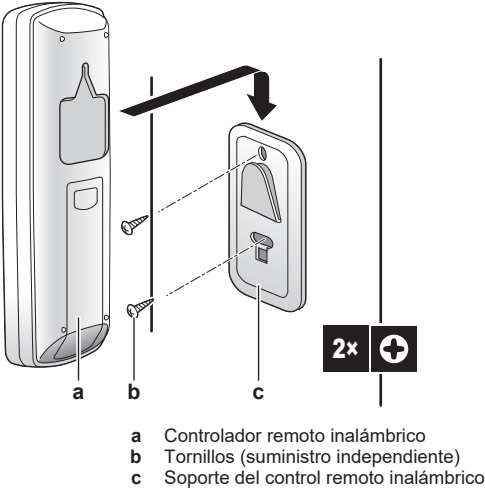
- 1 Retire la cubierta trasera.

5 Operación

- 2 Inserte las dos baterías a la vez.
- 3 Vuelva a colocar la cubierta.



4.2 Cómo montar el soporte del controlador remoto inalámbrico



- 1 Seleccione un lugar donde las señales alcancen la unidad.
- 2 Fije el soporte con tornillos a la pared o ubicación similar.
- 3 Cuelgue el controlador remoto inalámbrico en el soporte.

4.3 Cómo desconectar la alimentación eléctrica

- 1 Conecte el interruptor automático.

**Resultado:** La aleta de la unidad interior se abrirá y cerrará para establecer la posición de referencia.

5 Operación



INFORMACIÓN

La unidad interior se suministra con un controlador remoto inalámbrico como interfaz de usuario. Este manual solo describe el funcionamiento con esta interfaz de usuario. Si se conecta otra interfaz de usuario, consulte el manual de funcionamiento de la interfaz de usuario conectada.

5.1 Rango de funcionamiento

Utilice el sistema dentro de los siguientes rangos de temperatura y humedad para un funcionamiento seguro y efectivo.

Modo de funcionamiento	Rango de funcionamiento
Refrigeración <sup>(a)(b)</sup>	<ul style="list-style-type: none"><li>Temperatura exterior: -10~48°C BS</li><li>Temperatura interior: 18~32°C BS</li><li>Humedad interior: ≤80%</li></ul>
Calefacción <sup>(a)</sup>	<ul style="list-style-type: none"><li>Temperatura exterior: -15~24°C BS</li><li>Temperatura interior: 10~30°C BS</li></ul>

Modo de funcionamiento	Rango de funcionamiento
Deshumidificación <sup>(a)</sup>	<ul style="list-style-type: none"><li>Temperatura exterior: -10~48°C BS</li><li>Temperatura interior: 18~32°C BS</li><li>Humedad interior: ≤80%</li></ul>

<sup>(a)</sup> Un dispositivo de seguridad podría detener el funcionamiento del sistema si la unidad funciona fuera de sus límites de funcionamiento.  
<sup>(b)</sup> Se podría producir condensación o goteo de agua si la unidad funciona fuera de sus límites de funcionamiento.

5.2 Modo de funcionamiento y punto de consigna de temperatura

**Cuándo.** Ajuste el modo de funcionamiento del sistema y establezca la temperatura que desee para:

- Calentar o refrigerar una habitación
- Para hacer circular el aire sin calefacción ni refrigeración
- Para reducir la humedad en una habitación

**Qué.** El sistema funciona de forma distinta dependiendo de la selección del usuario.

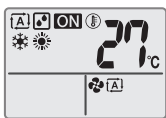
Ajuste	Descripción
Automático	El sistema enfría o calienta una habitación hasta el punto de consigna de temperatura. cambia automáticamente entre los modos de refrigeración y calefacción, si es necesario.
Deshumidificación	El sistema reduce la humedad en una habitación.
Calefacción	El sistema calienta una habitación hasta el punto de consigna de temperatura.
Refrigeración	El sistema enfría una habitación hasta el punto de consigna de temperatura.
Ventilador	El sistema solo controla el flujo de aire (caudal de aire y dirección del flujo de aire).  Si el sistema NO controla la temperatura.

Información adicional:

- Temperatura exterior.** El efecto de refrigeración o calefacción del sistema se reduce cuando la temperatura exterior es demasiado alta o demasiado baja.
- Desescarche.** Durante la calefacción, se puede generar escarcha en la unidad exterior, lo que reduce la capacidad de calefacción. En tal caso, el sistema cambia automáticamente a la operación de desescarche para eliminar la escarcha. Durante el desescarche, la unidad interior NO expulsa aire caliente.



5.2.1 Cómo iniciar/detener el modo de funcionamiento y ajustar la temperatura



**ON**: La unidad está funcionando.

**A**: Modo de funcionamiento = Automático

: Modo de funcionamiento = Deshumidificación

: Modo de funcionamiento = Calefacción


: Modo de funcionamiento = Refrigeración

: Modo de funcionamiento = Solo ventilador

**88**°C: Muestra la temperatura establecida.

1 Pulse el botón **MODE** una o más veces para ajustar la temperatura.


**Resultado:** El modo se establecerá en el siguiente orden:



2 Pulse **ON/OFF** para **iniciar** el funcionamiento.

**Resultado:** **ON** se muestra en la pantalla LCD.

**Resultado:** La luz de funcionamiento se enciende.



3 Pulse **↓** o **↑** en el botón **TEMP** una o más veces para aumentar o reducir la **temperatura**.

**Nota:** Cuando utiliza los modos de deshumidificación o solo ventilador, no es posible ajustar la temperatura.

4 Pulse **ON/OFF** para **detener** el funcionamiento.

**Resultado:** **ON** desaparece de la pantalla LCD.

**Resultado:** La luz de funcionamiento se apaga.

5.3 Caudal de aire

**i** **INFORMACIÓN**

- Cuando se utiliza el modo de deshumidificación, NO es POSIBLE ajustar el caudal de aire.
- El caudal de aire en modo calefacción se reducirá para evitar la generación de un flujo de aire frío. Cuando la temperatura del flujo de aire aumente, el funcionamiento continuará con el caudal de aire establecido.

1 Pulse **FAN** para seleccionar:


	5 niveles de caudal de aire, de "III" a "V"
<b>A</b>	Funcionamiento del caudal de aire automático
	Funcionamiento silencioso de la unidad interior. Cuando el caudal de aire se establece en "III", se reducirá el sonido de la unidad.

**i** **INFORMACIÓN**

- Si la unidad alcanza el punto de consigna de temperatura en los modos de refrigeración o calefacción, el ventilador dejará de funcionar.
- Cuando se utiliza el modo de deshumidificación, NO es POSIBLE ajustar el caudal de aire.

5.3.1 Cómo ajustar el caudal de aire

1 Pulse **FAN** para cambiar el ajuste de caudal de aire en el siguiente orden:



5.4 Dirección del flujo de aire

**Cuándo.** Ajuste la dirección del flujo de aire según desee.

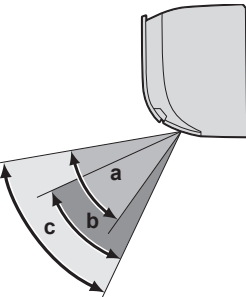
**Qué.** El sistema dirige el flujo de aire forma distinta, dependiendo de la selección del usuario (posición oscilante o fija). Lo hace moviendo las aspas verticales.

Ajuste	Orientación del flujo de aire
Oscilación automática vertical	Se mueve arriba y abajo.
[—]	Permanece en una posición fija.

**! PRECAUCIÓN**

- Utilice SIEMPRE una interfaz de usuario (p. ej. controlador remoto inalámbrico) para ajustar el ángulo de la aleta. Si la aleta está oscilando y la mueve con la mano forzándola, el mecanismo se romperá.
- Tenga cuidado al ajustar las rejillas. Dentro de la salida de aire, hay un ventilador girando a alta velocidad.

El rango de movimiento de la aleta varía en función del modo de funcionamiento. La aleta se detendrá en la posición superior cuando el caudal de aire se cambie a bajo durante el ajuste de oscilación hacia arriba y hacia abajo.



a Rango de la aleta en modo de refrigeración o deshumidificación

b Rango de la aleta en modo de calefacción

c Rango de la aleta en modo de solo ventilador

5.4.1 Cómo ajustar la dirección del flujo de aire

1 Para utilizar la oscilación automática, pulse **SWING**.

**Resultado:** se mostrará en la pantalla LCD.

**Resultado:** La aleta (aspa horizontal) comenzará a oscilar.

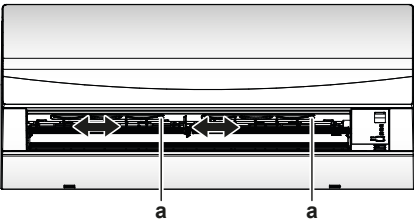
2 Para utilizar la posición fija, pulse **SWING** cuando la aleta alcance la posición deseada.

**Resultado:** desaparece de la pantalla LCD.

5 Operación

5.4.2 Cómo ajustar las rejillas (aspas verticales)

1 Sujete 1 o ambas perillas y mueva las rejillas.



a Agarraderos

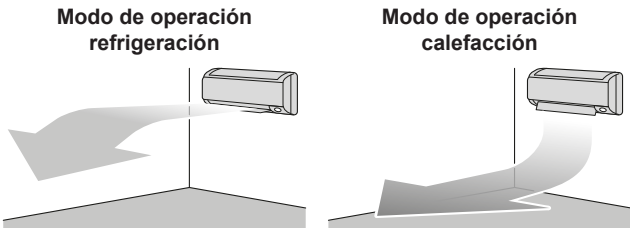


INFORMACIÓN

Si la unidad se instala en la esquina de una habitación, la dirección de las rejillas deberá estar orientada lejos de la pared. La eficiencia disminuirá si una pared bloquea el aire.

5.5 Funcionamiento de flujo de aire de Comfort

Esta operación se puede utilizar en los modos de funcionamiento calefacción o refrigeración. Proporcionará un flujo de aire confortable que NO entrará en contacto directo con las personas. El sistema ajusta automáticamente la posición del flujo de aire hacia arriba en refrigeración y hacia abajo en calefacción.



INFORMACIÓN

El funcionamiento de flujo de aire Powerful y Comfort NO se PUEDEN utilizar al mismo tiempo. La última función seleccionada tiene prioridad. Si se selecciona la oscilación automática vertical, la operación de flujo de aire de Comfort se cancelará.

5.5.1 Cómo iniciar/detener el funcionamiento de flujo de aire de Comfort

COMFORT

1 Pulse para iniciar.

**Resultado:** La posición de la aleta cambiará, se muestra en la pantalla LCD y el caudal de aire se establece en automático.

Modo	Posición de la aleta...
Refrigeración/Deshumidificación	Arriba
Calefacción	Abajo

**Nota:** La operación de caudal de aire Comfort no está disponible en el modo Solo ventilador.

COMFORT

2 Pulse para parar.

**Resultado:** La aleta volverá a la posición en la que estaba antes de establecer el modo de flujo de aire de Comfort; desaparece de la pantalla LCD.

5.6 Funcionamiento Powerful

Esta operación aumenta rápidamente el efecto de refrigeración/ calefacción en cualquier modo de funcionamiento. Puede obtener la máxima capacidad.



INFORMACIÓN

El funcionamiento Powerful NO PUEDE utilizarse conjuntamente con la operación de flujo de aire Econo y Comfort. La última función seleccionada tiene prioridad.

El funcionamiento Powerful NO aumentará la capacidad de la unidad si ya está funcionando a la máxima capacidad.

5.6.1 Cómo iniciar/detener el funcionamiento Powerful

1 Pulse para iniciar.

**Resultado:** se muestra en la pantalla LCD. La operación Powerful funciona durante 20 minutos; después, el funcionamiento vuelve al modo anteriormente establecido.

2 Pulse para parar.

**Resultado:** desaparece de la pantalla LCD.

**Nota:** El funcionamiento Powerful solo se puede establecer cuando la unidad está funcionando. Si pulsa o si cambia el modo de funcionamiento, la operación se cancelará; desaparece de la pantalla LCD.

5.7 Funcionamiento Econo

Esta es una función que permite un funcionamiento eficiente limitando el valor máximo de consumo energético. Esta función es útil en casos en los que hay que prestar atención para garantizar que el interruptor automático no se dispare cuando el producto funcione junto a otros aparatos.



INFORMACIÓN

- El funcionamiento Powerful y Econo NO se PUEDEN utilizar al mismo tiempo. La última función seleccionada tiene prioridad.
- El funcionamiento Econo reduce el consumo eléctrico de la unidad exterior limitando la velocidad de rotación del compresor. Si el consumo eléctrico ya es bajo, el funcionamiento Econo no reducirá más al consumo.

5.7.1 Cómo iniciar/detener el funcionamiento Econo

1 Pulse para iniciar.

**Resultado:** se muestra en la pantalla LCD.

2 Pulse para parar.

**Resultado:** desaparece de la pantalla LCD.

5.8 Funcionamiento del temporizador de ENCENDIDO/APAGADO

Las funciones del temporizador son útiles para apagar/encender automáticamente el equipo de aire acondicionado por la noche o la mañana. También puede utilizar el temporizador de APAGADO y el temporizador de ENCENDIDO conjuntamente.



**INFORMACIÓN**

Vuelva a programar el temporizador si:

- Un interruptor automático ha apagado la unidad.
- Ha ocurrido un fallo del suministro eléctrico.
- Después de sustituir las baterías del controlador remoto inalámbrico.

### 5.8.1 Cómo iniciar/detener el funcionamiento del temporizador de APAGADO

Utilice esta función si la unidad está funcionando y desea detener el funcionamiento después de un intervalo de tiempo determinado.

- 1 Pulse **OFF** para iniciar.

HR.

**Resultado:** OFF se muestra en la pantalla LCD y la luz del temporizador se enciende.

**INFORMACIÓN**

Cada vez que se pulsa **OFF**, el ajuste de tiempo avanza en incrementos de 1 hora. El temporizador se puede programar entre 1 y 9 horas.

- 2 Pulse **OFF** para detener el funcionamiento.

HR.

**Resultado:** OFF desaparece de la pantalla LCD y la luz del temporizador se apaga.

**INFORMACIÓN**

Cuando establece el temporizador de ENCENDIDO/APAGADO, el ajuste de tiempo se almacena en la memoria. La memoria se reiniciará cuando se sustituyan las baterías del controlador remoto inalámbrico.

**Modo de ajuste nocturno**

Cuando se establece el temporizador de APAGADO, el equipo de aire acondicionado establece automáticamente el ajuste de temperatura (hasta 0,5°C en refrigeración, hasta 2,0°C en calefacción) para evitar un exceso de refrigeración/calefacción y garantizar una temperatura nocturna confortable.

### 5.8.2 Cómo iniciar/detener el funcionamiento del temporizador de ENCENDIDO

- 1 Pulse **ON** para iniciar el funcionamiento.

HR.

**Resultado:** ON se muestra en la pantalla LCD y la luz del temporizador se enciende.

**INFORMACIÓN**

Cada vez que se pulsa **ON**, el ajuste de tiempo avanza en incrementos de 1 hora. El temporizador se puede programar entre 1 y 12 horas.

- 2 Pulse **CANCEL** para parar.

HR.

**Resultado:** ON desaparece de la pantalla LCD y la luz del temporizador se apaga.

### 5.8.3 Cómo combinar el temporizador de ENCENDIDO con el temporizador de APAGADO

- 1 Para establecer los temporizadores, consulte "5.8.1 Cómo iniciar/detener el funcionamiento del temporizador de APAGADO" [p. 9] y "5.8.2 Cómo iniciar/detener el funcionamiento del temporizador de ENCENDIDO" [p. 9].

**Resultado:** OFF y ON se muestran en la pantalla LCD.

- 2 Ejemplo de lo que se muestra en la pantalla LCD si combina

los 2 temporizadores:



## 5.9 Conexión LAN inalámbrica

Simplemente conecte su unidad a su red doméstica y descargue la aplicación para cambiar el termostato, los programas de temperatura predeterminados, revisar su consumo energético y más.

Para obtener más información sobre las especificaciones, métodos de ajuste, preguntas frecuentes, consejos sobre solución de problemas, visite [app.daikineurope.com](http://app.daikineurope.com).



Es responsabilidad del cliente suministrar lo siguiente:

- Smartphone o tablet con la versión mínima de Android o iOS, especificada en [app.daikineurope.com](http://app.daikineurope.com).
- Conexión a Internet y un dispositivo de comunicación como módem, router, etc.
- Punto de acceso LAN inalámbrico
- La aplicación gratuita ONECTA instalada

### 5.9.1 Precauciones al utilizar la LAN inalámbrica

NO lo utilice cerca de:

- **Equipos médicos.** P. ej. personas que utilice marcapasos o desfibriladores. Este producto puede producir interferencias electromagnéticas.
- **Equipos de control automáticos.** P. ej. puertas automáticas o equipos de alarmas de incendios. Este producto puede provocar un comportamiento errático de estos equipos.
- **Horno microondas.** Puede afectar a las comunicaciones LAN inalámbricas.

### 5.9.2 Para instalar la app ONECTA

- 1 Vaya a Google Play (para dispositivos Android) o a la App Store (para dispositivos iOS) y busque "ONECTA".
- 2 Siga las instrucciones que aparecen en la pantalla para instalar la aplicación ONECTA.

**INFORMACIÓN**

Escanee el código QR para descargar e instalar la aplicación ONECTA en su teléfono móvil o tablet:



## 6 Ahorro de energía y funcionamiento óptimo

### 6 Ahorro de energía y funcionamiento óptimo



#### INFORMACIÓN

- Incluso si se APAGA la unidad, esta consume electricidad.
- Cuando se reanuda la alimentación eléctrica después de un fallo de alimentación, el modo seleccionado anteriormente se reanudará.



#### PRECAUCIÓN

No exponga NUNCA a niños pequeños, plantas o animales directamente al flujo de aire.



#### AVISO

NO coloque ningún objeto que NO deba mojarse debajo de la unidad. La condensación en la unidad o las tuberías de refrigerante, o los atascos de drenaje pueden causar goteo. **Possible consecuencia:** Los objetos debajo de la unidad pueden ensuciarse o resultar dañados.



#### ADVERTENCIA

NO coloque ni utilice aerosoles inflamables cerca del equipo de aire acondicionado y NO utilice aerosoles cerca de la unidad. Si lo hace, se podría producir un incendio.



#### PRECAUCIÓN

NO utilice el sistema cuando utilice insecticida en una habitación. Las sustancias químicas depositadas en el interior de la unidad podrían poner en peligro la salud de las personas hipersensibles a dichas sustancias.

## 7 Mantenimiento y servicio técnico

### 7.1 Precauciones de mantenimiento y servicio



#### PRECAUCIÓN

Consulte "2 Instrucciones de seguridad para el usuario" [p. 2] para conocer y confirmar todas las instrucciones de seguridad.



#### AVISO

El mantenimiento DEBE llevarlo a cabo un instalador autorizado o un agente de servicios.

Recomendamos realizar el mantenimiento, al menos, una vez al año. No obstante, la ley puede exigir intervalos de mantenimiento más cortos.

Los siguientes símbolos pueden aparecer en la unidad interior:

Símbolo	Explicación
	Mida la tensión en los terminales de los condensadores del circuito principal o en los componentes eléctricos antes de realizar las tareas de mantenimiento.

### 7.2 Acerca del refrigerante

Este producto contiene gases fluorados de efecto invernadero. NO vierta gases a la atmósfera.

Tipo de refrigerante: R32

Valor del potencial de calentamiento global (GWP): 675

Puede ser necesario realizar inspecciones periódicas para localizar fugas de refrigerante, dependiendo de la legislación vigente. Póngase en contacto con su instalador para obtener más información.



#### ADVERTENCIA: MATERIAL MODERADAMENTE INFLAMABLE

El refrigerante dentro de la unidad es ligeramente inflamable.



#### ADVERTENCIA

- El refrigerante dentro del sistema es ligeramente inflamable, pero normalmente NO presenta fugas. En caso de producirse fugas en la habitación, si el refrigerante entra en contacto con un quemador, un calentador o un hornillo de cocina, se pueden producir incendios o humos nocivos.
- APAGUE cualquier dispositivo de calefacción combustible, ventile la habitación, y póngase en contacto con el distribuidor donde adquirió la unidad.
- NO utilice la unidad hasta que un técnico de servicio confirme que el componente por donde se ha producido la fuga de refrigerante se haya reparado.



#### ADVERTENCIA

Para evitar daños mecánicos, el aparato debe almacenarse en una habitación bien ventilada en la que no haya fuentes de ignición funcionando continuamente (p. ej. llamas abiertas, un aparato a gas funcionando, o un calentador eléctrico en funcionamiento). El tamaño de la habitación debe ser el especificado en las Precauciones generales de seguridad.



#### ADVERTENCIA

- NO perfore ni queme las piezas del ciclo de refrigerante.
- NO utilice materiales de limpieza ni ningún otro medio para acelerar el proceso de desescarche que no sea el recomendado por el fabricante.
- Tenga en cuenta que el refrigerante dentro del sistema es inodoro.



#### AVISO

La legislación en vigor en materia de **gases de efecto invernadero fluorados** obliga a especificar la carga de refrigerante de la unidad tanto en peso como en su equivalente en CO<sub>2</sub>.

**Fórmula para calcular la cantidad en toneladas equivalentes de CO<sub>2</sub>:** valor GWP del refrigerante × carga total de refrigerante [en kg]/1000

Póngase en contacto con su instalador para obtener más información.

### 7.3 Cómo limpiar la unidad interior y el controlador remoto inalámbrico



#### ADVERTENCIA

Los detergentes o procedimientos de limpieza incorrectos pueden dañar los componentes plásticos o producir fugas de agua. Las salpicaduras de detergente en los componentes plásticos, como los motores, pueden provocar fallos, humo o ignición.



### PELIGRO: RIESGO DE ELECTROCUCIÓN

Antes de proceder a la limpieza, asegúrese de parar el funcionamiento del sistema, así como de APAGAR el disyuntor o de desconectar el cable de alimentación. De lo contrario, pueden producirse descargas eléctricas y lesiones.

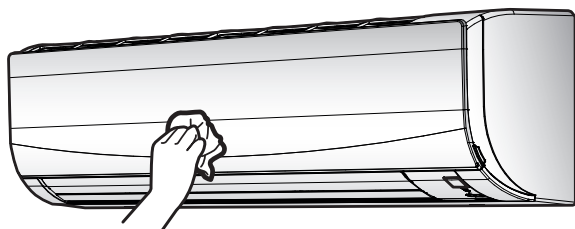


### AVISO

- NO utilice gasolina, benceno, disolvente, polvo para abrillantar ni insecticida líquido. **Possible consecuencia:** Decoloración y deformación.
- NO utilice agua ni aire 40°C o más. **Possible consecuencia:** Decoloración y deformación.
- NO utilice productos abrillantadores.
- No utilice cepillos de cerdas. **Possible consecuencia:** El revestimiento superficial se desprenderá.
- Como usuario final, NUNCA debe limpiar los componentes interiores de la unidad usted mismo, este trabajo debe realizarlo personal de mantenimiento cualificado. Consulte a su distribuidor.

- Utilice un paño suave. Cuando tenga problemas para limpiar las manchas, utilice agua o un detergente neutro.

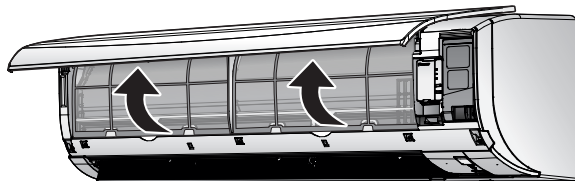
### 7.4 Cómo limpiar el panel frontal



- Limpie el panel frontal con un paño suave. Cuando tenga problemas para limpiar las manchas, utilice agua o un detergente neutro.

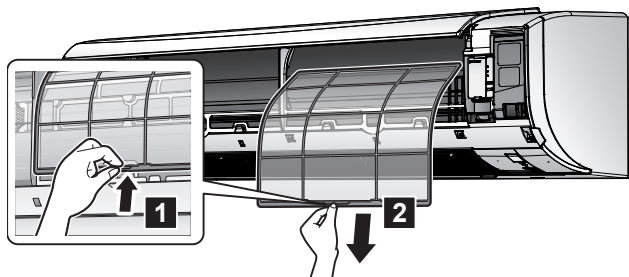
### 7.5 Cómo abrir el panel frontal

- Sujete el panel frontal por las pestañas a ambos lados y ábralo.

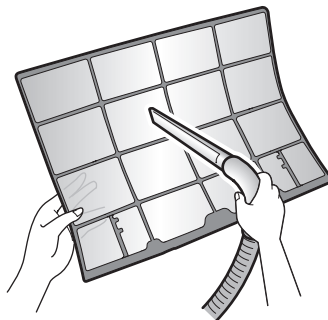


### 7.6 Cómo limpiar los filtros de aire

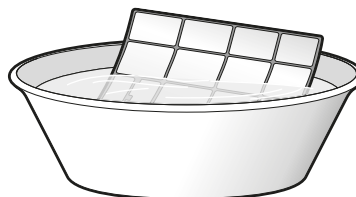
- Empuje la pestaña en la parte central de cada filtro de aire, y a continuación, tire hacia abajo.
- Extraiga los filtros de aire.



- Lave los filtros de aire con agua o límpiellos con un aspirador.



- Sumérjalos en agua tibia de 10 a 15 minutos aproximadamente.



- Vuelva a instalar los filtros en sus posiciones originales. Asegúrese de que los filtros estén completamente secos antes de la instalación.

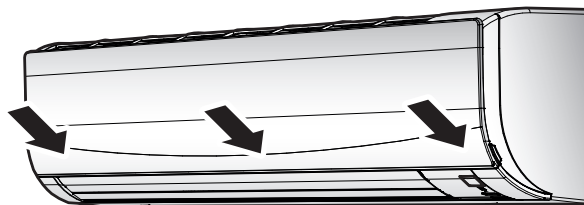


### INFORMACIÓN

- Si el polvo NO se elimina con facilidad, lave los filtros de aire con un detergente neutro diluido en agua tibia. Seque los filtros a la sombra.
- Se recomienda limpiar los filtros de aire cada 2 semanas.

### 7.7 Cómo cerrar el panel frontal

- Coloque los filtros como estaban.
- Presione suavemente el panel frontal en ambos lados y en el centro hasta que haga clic.



### 7.8 Tenga en cuenta los siguientes puntos antes de un periodo de inactividad prolongado

Haga funcionar la unidad en modo **solo ventilador** durante varias horas para secar el interior de la unidad.

- Pulse **MODE** y seleccione el funcionamiento de solo ventilador.
- Pulse **ON/OFF** para iniciar el funcionamiento.
- Una vez que la unidad deje de funcionar, APAGUE el interruptor automático.
- Limpie los filtros de aire y vuelva a colocarlos en sus posiciones originales.
- Retire las baterías del controlador remoto inalámbrico.

## 8 Solución de problemas



### INFORMACIÓN

Se recomienda que un especialista realice un mantenimiento periódico. Consulte con su distribuidor local para obtener un mantenimiento especializado. Los costes de mantenimiento corren a cargo del cliente.

En determinadas condiciones de funcionamiento, el interior de la unidad puede ensuciarse después de varias temporadas de uso. Esto provoca un rendimiento deficiente.

## 8 Solución de problemas

Si se produce alguno de los fallos siguientes, tome las medidas que se detallan a continuación y póngase en contacto con su distribuidor.



### ADVERTENCIA

**Detenga la unidad y DESCONÉCTELA de la red eléctrica si ocurre algo inusual (olor a quemado, etc.).**

Si no lo hace podría causar rotura de piezas, una electrocución o un incendio. Consulte a su distribuidor.

El sistema DEBE ser reparado por un técnico de mantenimiento cualificado.

Fallo de funcionamiento	Medida
Si actúa con frecuencia un dispositivo de seguridad como un fusible, un interruptor automático o un disyuntor de fugas a tierra, o el interruptor ENCENDIDO/APAGADO NO funciona correctamente.	DESCONECTE el interruptor principal de alimentación.
Si hay una fuga de agua en la unidad.	Detenga el funcionamiento.
El interruptor de funcionamiento NO funciona correctamente.	DESCONECTE el suministro eléctrico.
La luz de funcionamiento parpadea y puede comprobar el código de error mediante el controlador remoto inalámbrico. Para mostrar el código de error, consulte la guía de la interfaz de usuario.	Informe a su instalador y facilítele el código de error.

Si el sistema NO funciona correctamente, excepto en el caso mencionado más arriba y no es evidente ninguno de los malos funcionamientos de más arriba, investigue el sistema de acuerdo con los procedimientos siguientes.



### INFORMACIÓN

Consulte la guía de referencia en <https://www.daikin.eu> para obtener más consejos sobre solución de problemas. Utilice la función de búsqueda 🔍 para encontrar su modelo.

Tras realizar todas las comprobaciones anteriores, si le resulta imposible arreglar el problema usted mismo, póngase en contacto con su distribuidor y expóngale los síntomas, el nombre del modelo completo de la unidad (junto con el número de fabricación si es posible) y la fecha de instalación.

## 9

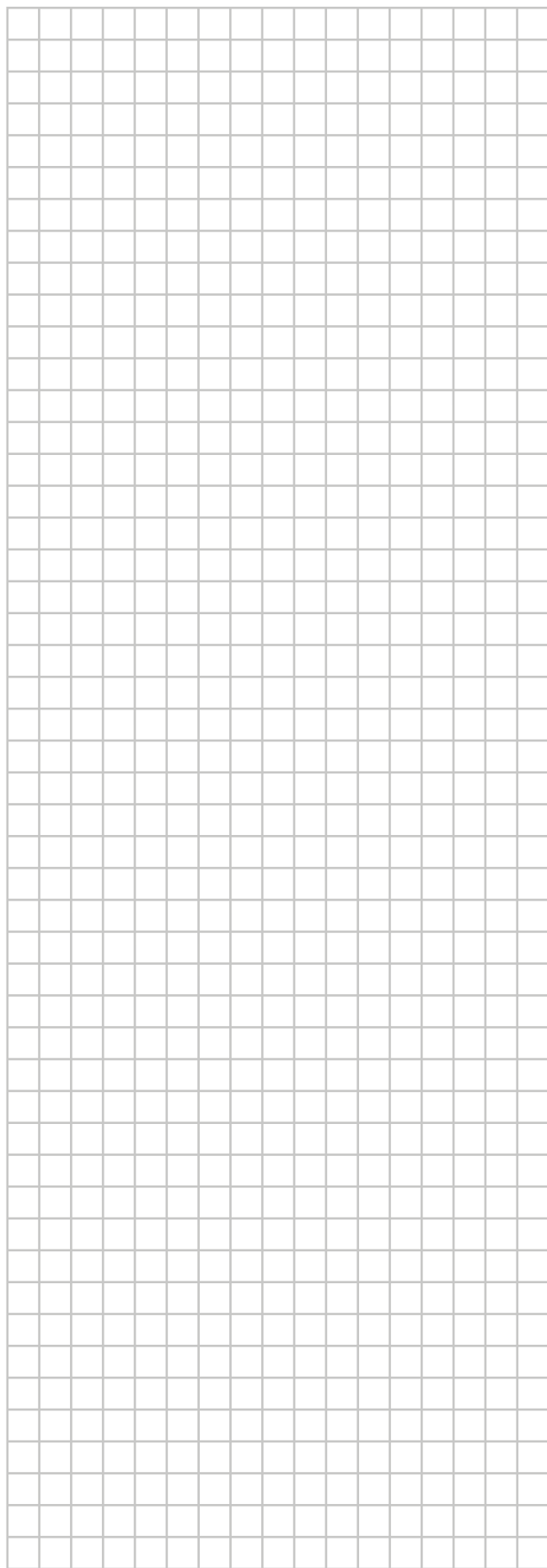
## Tratamiento de desechos



### AVISO

NO intente desmontar el sistema usted mismo: el desmantelamiento del sistema, así como el tratamiento del refrigerante, aceite y otros componentes, DEBE ser efectuado de acuerdo con las normas vigentes. Las unidades DEBEN ser tratadas en instalaciones especializadas para su reutilización, reciclaje y recuperación.









ERC



Copyright 2024 Daikin

**DAIKIN INDUSTRIES CZECH REPUBLIC s.r.o.**

U Nové Hospody 1155/1, 301 00 Plzeň Skvrňany, Czech Republic

**DAIKIN EUROPE N.V.**

Zandvoordestraat 300, B-8400 Oostende, Belgium

3P511999-9S 2024.09