

**DAIKIN**

# HASZNÁLATI ÚTMUTATÓ

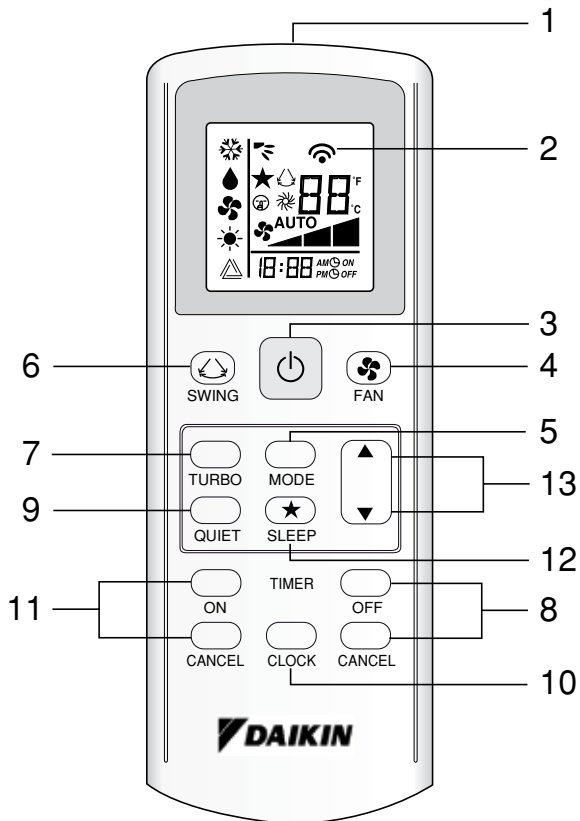


Használati útmutató vezetékless távszabályzóhoz

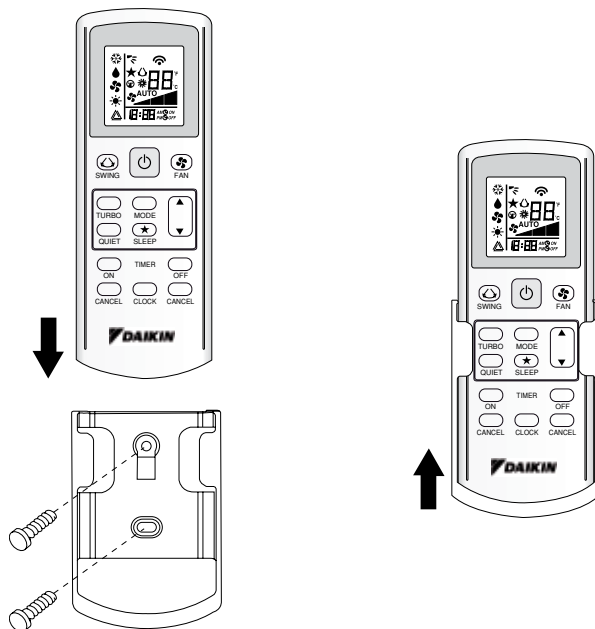
**Magyar**

**OM-GS02-1011(4)-DAIKIN**  
**Alkatrész szám: R08019037090D**

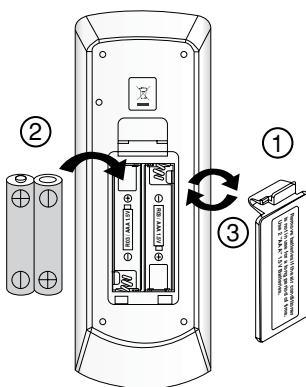
# BRC52A61/62/63 távszabályzó jelzések



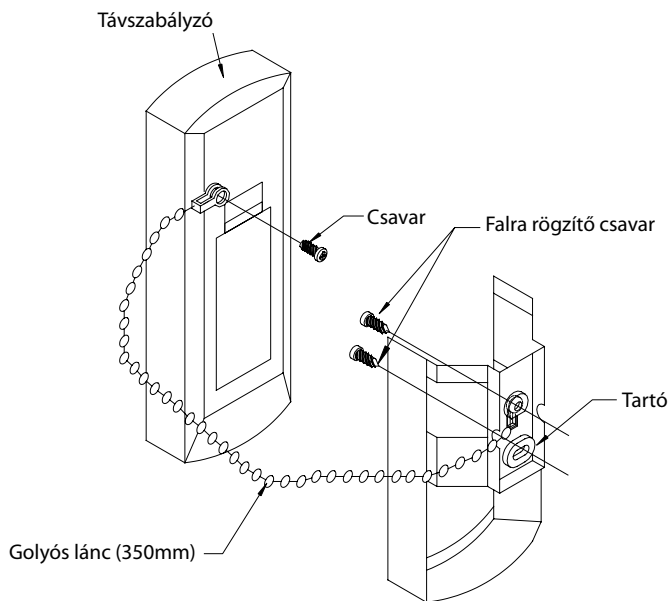
## AZ EGYSÉG FALRA SZERELÉSE



## ELEMEK BEHELYEZÉSE (AAA.R03)



## TÁV SzABÁLYZÓ BIZTONSÁGI VÉDELME Golyós LáncCAl (OPCIONÁLIS)



### Telepítés

1. Illessze össze a golyós lánc végén található gyűrűt a táv szabályzó hátán található csavarnyílással és rögzítse egy csavarral.
2. Csatlakoztassa a tartót és a golyós láncot a fenti pozícióban, ahol a táv szabályzó jelei könnyen foghatók.
3. Vezesse át a golyós láncot a tartó hátánál és illessze össze a golyós lánc végén található gyűrűt a tartó felső nyílásával. Rögzítse a tartót a falhoz 2 csavar behelyezésével.

## Elemek

- 1) Típus: AAA.R03
- 2) Mennyiség: 2 darab

### Hulladékba helyezés [Csak az Európai Unióra (EU) vonatkozik]



A szabályozóhoz tartozó elemek ezzel a jelzéssel vannak ellátva.

Ez azt jelenti, hogy az elemek nem dobhatók a háztartási hulladékba.

Ha a jelzés alatt egy vegyi szimbólum is látható, az azt jelenti, hogy az elem egy bizonyos megadott koncentráció fölötti mennyiségben nehézfémeket tartalmaz.

Lehetséges vegyi szimbólumok:

■Pb: ólom (>0,004%)

Az elhasznált elemeket speciális hulladékkezelési telephelyen kell leadni. A megfelelő leselejtezés segít a potenciális negatív környezeti és egészségügyi hatások minimalizálásában. További részletekért vegye fel a kapcsolatot viszonteladójával.

## 1. Jeladó forrás

- A forrás, ahonnan a jelet küldi.


## 2. Jelvétele kijelzés

- Villogó fényjelzés, ami jelzi, hogy az utolsó beállítást átküldte az egységre.

## 3. ON/OFF (be/ki) gomb

- A légkondicionáló elindításához nyomja meg egyszer.
- A leállításhoz nyomja meg újra.

## 4. Ventilátorsebesség kiválasztása

- Az  gomb folyamatos lenyomásával a ventilátor sebesség fokozatai között válthat:  
Alacsony → Közepes → Magas → Autom.
- Amikor a kívánt sebesség megjelenik a kijelzőn, engedje fel a gombot.

## 5. Üzem mód

- Az üzemmód kiválasztásához nyomja meg a **MODE** (üzemmód) gombot.
- A csak hűtéses egységhez a rendelkezésre álló módok a következők: **HŰTÉS** (\*), **SZÁRÍTÁS** (●) és **VENTILÁTOR** (☼).
- A hőszivattyús egységhez a rendelkezésre álló módok a következők: **AUTO** (△), **HŰTÉS** (\*), **SZÁRÍTÁS** (●), **VENTILÁTOR** (☼) és **FŰTÉS** (☼).
- Az **AUTO** (△) üzemmód hideg vizes rendszereknél nem érhető el, kivéve a 4 csöves rendszert.

## 6. Automatikus légmozgatás

- Az automatikus légmozgatás funkció bekapcsolásához nyomja meg a **SWING** (↻) gombot.
- A légszállítás egy bizonyos irányba tereléséhez nyomja meg a **SWING** (↻) gombot és várjon, amíg a lamella a kívánt irányba mozdul, ekkor nyomja meg a gombot újra.

### Légmozgatásos üzemmód kiválasztása (modelltől függ)

- Nyomja le a **SWING** (↻) gombot 4 másodpercig a beállítási mód bekapcsolásához. Beállítási módban csak a **SWING MÓD** (↻) látható.
- Nyomja meg a ▲ hőmérséklet és a ▼ gombot a **SWING MÓD** (↻) váltás kiválasztásához.
- 1. Swing módból 3. Swing módba.
- 3 eltérő **SWING MÓD** lehetséges:




Swing mode 1

Swing mode 2


Swing mode 3

A **SWING MÓD** csak a **SWING** aktiválása után kapcsolható be.

A Swing módot a logo jelzi: 

- Ha nincs mód váltás 4 másodpercen belül, az egység a kiválasztott **SWING MÓDBAN** (↻) működik.

## 7. Turbó funkció (modelltől függően)

- A gyors lehűtéshez vagy fűtéshez nyomja meg a  gombot.
- A ventilátor sebessége maximumra vált.
- A leállításhoz nyomja meg újra.
- Csak **FŰTÉS** és **HŰTÉS** módokban elérhető.
- A ventilátor sebességének módosítása kikapcsolja ezt a funkciót.

## 8. KIKAPCSOLÁS időzítő

- Az **OFF TIMER** (kikapcsolás időzítő) gomb megnyomásával aktiválja a kikapcsolás időzítő funkciót.
- Állítsa be a kívánt kikapcsolási időt az **OFF TIMER** (kikapcsolás időzítő) gomb folyamatos lenyomásával.
- A kikapcsolás időzítő kikapcsolásához nyomja meg a **CANCEL** (mégsem) gombot.

## 9. Csendes üzemmód funkció (modelltől függően)

- A csendes üzemmód bekapcsolásához nyomja meg a  $\text{Ⓢ}$  gombot.
- A ventilátor sebessége minimumra vált.
- A leállításhoz nyomja meg újra.
- Csak FŰTÉS és HŰTÉS módokban elérhető.
- A ventilátor sebességének módosítása kikapcsolja ezt a funkciót.

## 10. Idő beállítása

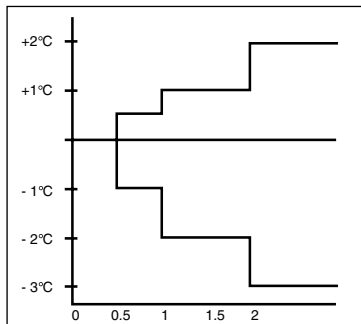
- Az időpont megadásához nyomja meg és tartsa lenyomva a  $\text{Ⓢ}$  gombot.

## 11. BEKAPCSOLÁS időzítő

- Az **ON TIMER** (bekapcsolás időzítő) gomb megnyomásával aktiválja a bekapcsolás időzítő funkciót.
- Állítsa be a kívánt bekapcsolási időt az **ON TIMER** (bekapcsolás időzítő) gomb folyamatos lenyomásával. Ha az időzítőt reggel 7.30-ra állítja, a légkondicionáló pontosan reggel 7.30-kor bekapcsol.
- A bekapcsolás időzítő kikapcsolásához nyomja meg a **CANCEL** (mégsem) gombot.

## 12. Alvó üzemmód beállítás

- Az alvó üzemmód funkció bekapcsolásához nyomja meg a  $\text{★}$  gombot.
- Ez egy energiatakarékos opció. Ha az egység hűtési módban van a beállított hőmérsékletet egy félóra múlva  $0,5^{\circ}\text{C}$ -al növeli, további  $0,5^{\circ}\text{C}$ -el a következő félórában és  $1^{\circ}\text{C}$ -el a következő 1 órában.
- Ha az egység fűtési módban van a beállított hőmérsékletet egy félóra múlva  $0,5^{\circ}\text{C}$ -al csökkenti, további  $1^{\circ}\text{C}$ -al a következő félórában és  $1^{\circ}\text{C}$ -al a következő 1 órában.
- Ez a funkció a **HŰTÉS**, **FŰTÉS** és **AUTO** üzemmódokban érhető el.



## 13. Hőmérséklet beállítás

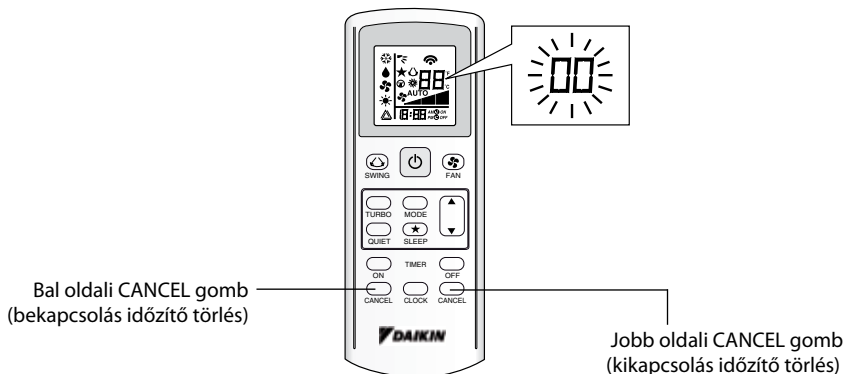
- A kívánt szobahőmérséklet beállításához nyomja meg a  $\blacktriangle$  vagy  $\blacktriangledown$  gombot a hőmérséklet növeléséhez vagy csökkentéséhez.
- A hőmérséklet beállítási tartomány  $16^{\circ}\text{C}$  -  $30^{\circ}\text{C}$  (opcionális beállítás  $20^{\circ}\text{C}$  -  $30^{\circ}\text{C}$ ).
- A  $^{\circ}\text{C}$ -ról  $^{\circ}\text{F}$ -ra váltáshoz nyomja meg a  $\blacktriangle$  és  $\blacktriangledown$  gombot egyszerre.

# HIBADIAGNOSZTIKA (csak inverteres egységeknél)

## HIBADIAGNOSZTIKA TÁVSZABÁLYZÓVAL

A hőmérséklet kiválasztási részben megjelennek a megfelelő kódok.

1. Ha a **BEKAPCSOLÁS** vagy **KIKAPCSOLÁS IDŐZÍTŐ** gombot 5 másodpercig lenyomják a "00" kijelzés jelenik meg a hőmérséklet kijelzési részben.



2. **Nyomja meg az ON TIMER CANCEL vagy OFF TIMER CANCEL (időzítő bekapcsolás vagy kikapcsolás) gombot ismételten, amíg egy folyamatos sípoló hangot hall.**

- A kód kijelzés alábbiak szerint változik és egy hosszú sípolás hallható.

HIBAKÓD	JELENTÉS
00	NORMÁL
A1	BELTÉRI PCB HIBA
A3	LEERESZTŐ SZIVATTYÚ HIBA
A5	FAGYÁSGÁTÓ (HÜTÉS)/HŐCSERÉLŐ TÚLMELEGEDÉS (FŰTÉS)
A6	BELTÉRI VENTILÁTORMOTOR HIBA
AH	ELEKTROMOS LÉGTISZÍTÓ HIBA
C4	BELTÉRI HŐCSERÉLŐ (1) TERMISZTOR RÖVIDZÁRLAT/SZAKADÁS
C5	BELTÉRI HŐCSERÉLŐ (2) TERMISZTOR RÖVIDZÁRLAT/SZAKADÁS
C7	LAMELLAVÁLTÁS HIBA
C9	BELTÉRI SZOBATERMISZTOR RÖVIDZÁRLAT/SZAKADÁS
E1	KÜLTÉRI PCB HIBA
E3	MAGAS NYOMÁS VÉDELEM
E4	ALACSONY NYOMÁS VÉDELEM
E5	KOMPRESSZORMOTOR LEÁLLT/KOMPRESSZOR TÚLTERHELVE
E6	KOMPRESSZOR INDÍTÁSI HIBA
E7	KÜLTÉRI DC VENTILÁTORMOTOR LEÁLLT
E8	AC BEMENET TÚLFESZÜLTÉG
E9	EXV HIBA
EA	4-IRÁNYÚ SZELEP HIBA
F3	KINYOMÓCSÓ TÚLMELEGEDÉS
F6	HŐCSERÉLŐ TÚLMELEGEDÉS
HO	KOMPRESSZOR ÉRZÉKELŐRENDSZER HIBA
H3	MAGAS NYOMÁS KAPCSOLÓ HIBA
H6	KOMPRESSZOR VISSZAJELZÉS-ÉRZÉKELÉSI HIBA
H7	VENTILÁTORMOTOR TÚLTERHELVE/TÚLFESZÜLTÉG/ÉRZÉKELŐ HIBA
H8	AC FESZÜLTÉGÉRZÉKELŐ HIBA



HIBAKÓD	JELENTÉS
H9	A KÜLTÉRI LÉGTERMISZTORBAN RÖVIDZÁRLAT/SZAKADÁS VAN
J1	NYOMÁSÉRZÉKELŐ HIBA
J3	KOMPRESSZOR KINYOMÓCSÓ TERMISZTOR RÖVIDZÁRLAT/SZAKADÁS/HIBÁS ELHELYEZÉS
J5	BESZÍVÓCSŐ TERMISZTOR RÖVIDZÁRLAT/SZAKADÁS
J6	A KÜLTÉRI HŐCSERÉLŐ TERMISZTORBAN RÖVIDZÁRLAT/SZAKADÁS VAN
J7	A KIEGÉSZÍTŐ HŐCSERÉLŐ TERMISZTORBAN RÖVIDZÁRLAT/SZAKADÁS VAN
J8	FOLYADÉKCSŐ TERMISZTOR RÖVIDZÁRLAT/SZAKADÁS
J9	GÁZCSŐ TERMISZTOR RÖVIDZÁRLAT/SZAKADÁS
L1	KÜLTÉRI PCB INVERTER HIBA
L3	KÜLTÉRI VEZÉRLŐDOBOZ TÚLMELEGEDÉS
L4	HŐELNYELŐ TÚLMELEGEDÉS
L5	IPM HIBA/IGBT HIBA
L8	INVERTER KOMPRESSZOR TÚLFESZÜLTSG
L9	KOMPRESSZOR TÚLTERHELÉS VÉDELEM
LC	KOMMUNIKÁCIÓS HIBA (KÜLTÉRI SZABÁLYZÓ PCB ÉS INVERTER PCB)
P1	NYITOTT FÁZIS VAGY FESZÜLTSGINGADOZÁS
P4	HŐELNYELŐ TERMISZTOR RÖVIDZÁRLAT/SZAKADÁS
PJ	KAPACITÁSBEÁLLÍTÁSI HIBA
U0	NINCS ELEGENDŐ GÁZ
U2	A DC FESZÜLTSG TARTOMÁNYON KÍVÜL VAN
U4	KOMMUNIKÁCIÓS HIBA
U7	KOMMUNIKÁCIÓS HIBA (KÜLTÉRI SZABÁLYZÓ PCB ÉS IPM PCB)
UA	BESZERELÉSI HIBA
UF	CSŐ ÉS VEZETÉK BESZERELÉSI HIBA/HIBÁS VEZETÉKEK/NINCS ELEGENDŐ GÁZ
UH	FAGYÁSGÁTLÓ (MÁS SZOBÁK)

## MEGJEGYZÉS

1. A nem megfelelő kódokat egy rövid sípolás és két egymás utáni sípolás jelzi.
2. A kód kijelzés kikapcsolásához tartsa lenyomva az ON TIMER CANCEL vagy OFF TIMER CANCEL gombot 5 másodpercig. A kód kijelző automatikusan kikapcsol, ha a gombot 1 percig nem nyomják meg.

- Az útmutató angol nyelvű és más nyelvekre lefordított változatai közötti eltérések esetén az angol nyelvű változat az irányadó.
- A gyártó az itt leírt műszaki adatokat és leírásokat előzetes értesítés nélkül bármikor módosíthatja.

---

**DAIKIN EUROPE N.V.**

Zandvoordestraat 300, B-8400 Oostende, Belgium

**DAIKIN MCQUAY MIDDLE EAST FZE**

P.O.Box 18674, Galleries 4, 11th Floor,  
Downtown Jebel Ali, Dubai, UAE.

Importőr Törökországban

**DAIKIN ISITMA ve SOĞUTMA SİSTEMLERİ SANTIÇ A.Ş.**

Hürriyet Mahallesi Yakacık D-100 Kuzey Yanyol Caddesi  
No:49/1-2 Kartal – İstanbul

**DAIKIN INDUSTRIES, LTD.**

Központi iroda:

Umeda Center Bldg., 2-4-12, Nakazaki-Nishi,  
Kita-ku, Osaka, 530-8323 Japán

Tokió iroda:

JR Shinagawa East Bldg., 2-18-1, Konan,  
Minato-ku, Tokió, 108-0075 Japán  
<http://www.daikin.com/global/>