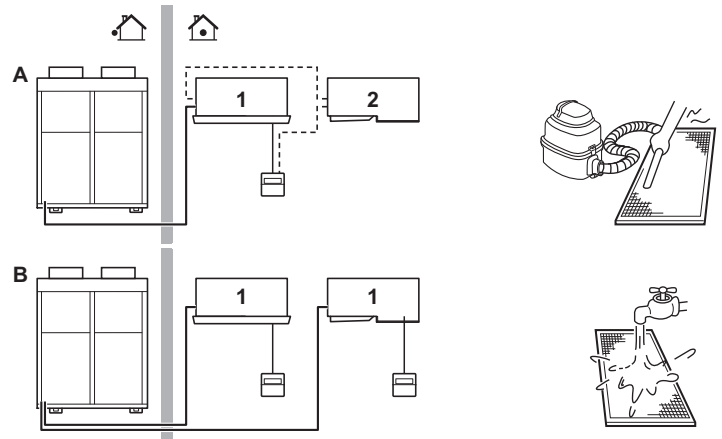
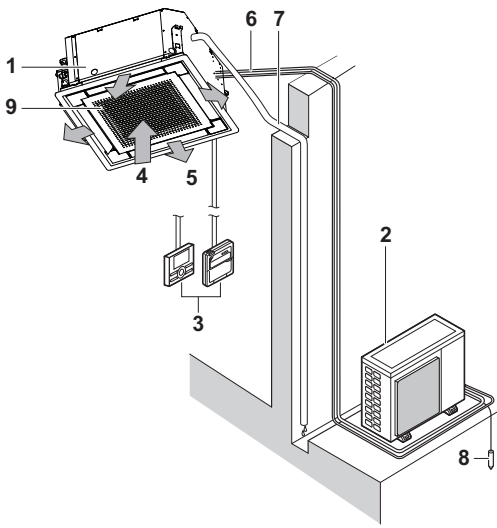




PRIROČNIK ZA UPORABO

Klimatska naprava sistema Split

FFQ25C2VEB
FFQ35C2VEB
FFQ50C2VEB
FFQ60C2VEB



1

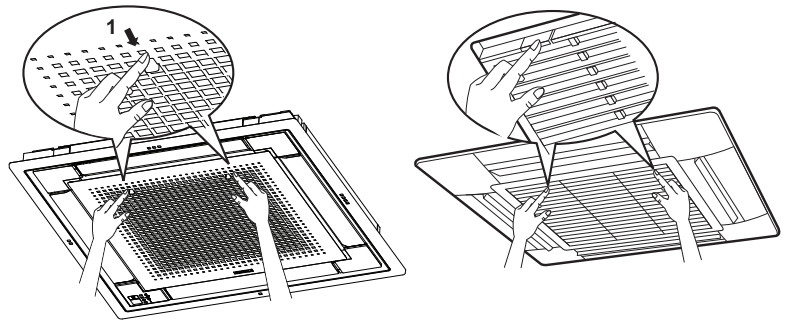
2

3

❄️	🏠		🔥	🏠R410A
	°C DB	°C WB		
RR71-100-125	18-35	12-28	≤80%	-15~46
RQ71-100-125	18-35	12-28	≤80%	-5~46
RXS25-35-50-60	21-32	14-23	≤80%	-10~46
2MXS40-50	21-32	14-23	≤80%	10~46
3MXS40-52-68	18-35	12-28	≤80%	-15~50
4MXS68-80	18-35	12-28	≤80%	-15~50
5MXS90	18-35	12-28	≤80%	-15~50
RZQG71-100-125-140	18-35	12-28	≤80%	-15~46
RZQSG71-100-125-140	18-35	14-28	≤80%	-5~46
RZQ200-250	18-35	14-28	≤80%	-5~46

A

B

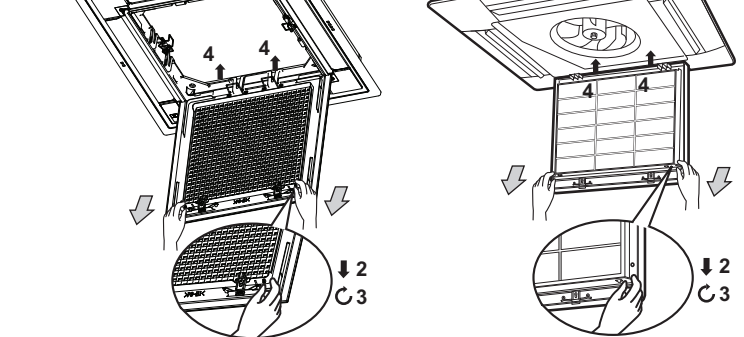


5

☀️	🏠		🏠	
	°C DB	°C WB	°C DB	°C WB
RQ71-100-125	10-27	-9~21	-10~15	
RXS25-35-50-60	10-30	-14~24	-15~18	
2MXS40-50	10-30	-14~21	-15~18	
3MXS40-52-68	10-30	-14~21	-15~18	
4MXS68-80	10-30	-14~21	-15~18	
5MXS90	10-30	-14~21	-15~18	
RZQG71-100-125-140	10-27	-19~21	-20~15.5	
RZQSG71-100-125-140	10-27	-14~21	-15~15.5	
RZQ200-250	10-27	-14~21	-15~15	

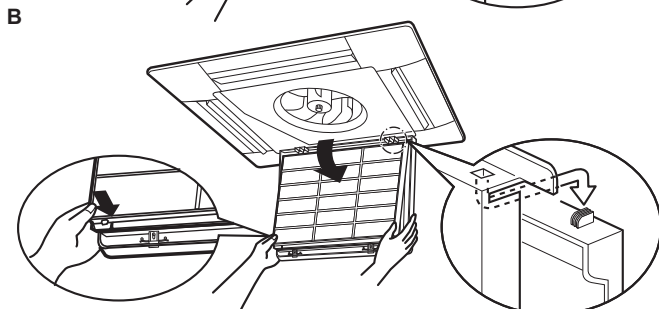
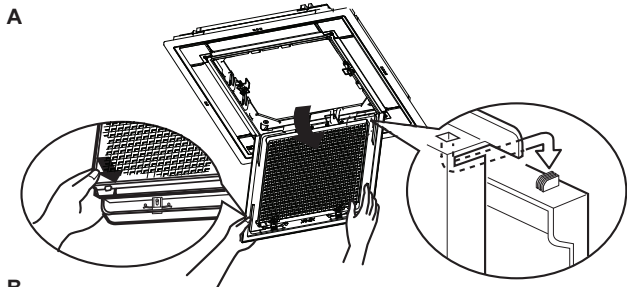
A

B



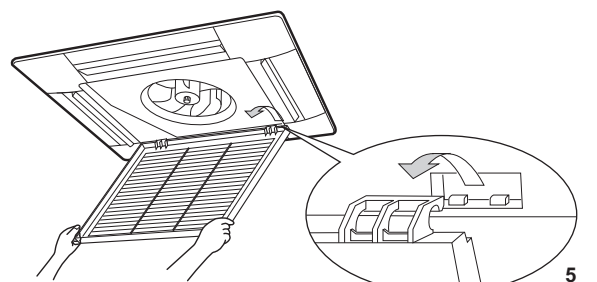
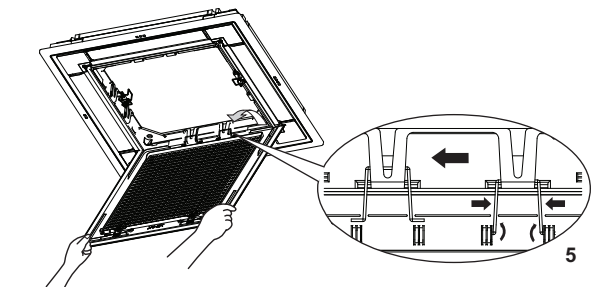
4

6



A

B



7

8

Vsebina

	Stran
Kaj storiti pred uporabo	1
Pomembne informacije o uporabljenem hladivu.....	1
Varnostni ukrepi.....	1
Imena in funkcije delov	2
Območje delovanja.....	2
Postopek upravljanja	3
Optimalna uporaba	3
Vzdrževanje.....	3
Klimatska naprava ni okvarjena.....	5
Odpravljanje težav.....	6
Odstranitev enote	6

Izvorni jezik teh navodil je angleščina. Navodila v drugih jezikih so prevodi navodil v izvornem jeziku.



ZAHVALJUJEMO SE VAM ZA NAKUP KLIMATSKE NAPRAVE DAIKIN. PREDEN ZAČNETE UPORABLJATI KLIMATSKO NAPRAVO, SKRIBNO PREBERITE TA PRIROČNIK. V NJEM BOSTE IZVEDELI, KAKO NAPRAVO PRAVILNO UPORABLJATI IN LAHKO BOSTE POISKALI REŠITEV, ČE BOSTE IMELI TEŽAVE. KO PREBERETE PRIROČNIK, GA SHRANITE, DA GA BOSTE LAHKO ŠE KDAJ VZELI V ROKE.

Kaj storiti pred uporabo (Glejte sliko 2)

Za montažo in ponovno montažo klimatske naprave se dogovorite s svojim prodajalcem.

Nepopolna namestitvev, ki jo opravite sami, lahko povzročijo puščanje vode, električni udar in požar.

Uporabljajte le pribor podjetja Daikin, ki je zasnovan in izdelan posebej za njihovo opremo. Montira naj ga strokovnjak.

Pričujoči priročnik za uporabo je zasnovan za naslednje sisteme s standardnim krmiljenjem. Preden zaženete delovanje, se za pripadajoči priročnik za uporabo obrnite na svojega prodajalca.

Če ima vaša namestitvev prilagojen krmilni sistem, se s svojim prodajalcem posvetujte glede delovanja, ki ustreza vrsti in oznaki vašega sistema.

- A** Parni sistem ali sistem s sočasnim upravljanjem
- B** Večdelni sistem
- 1** Enota z daljinskim upravljalnikom
- 2** Enota brez daljinskega upravljalnika (kadar se uporablja za sočasno upravljanje)

- Vrsta toplotne črpalke
Sistem omogoča načine hlajenja, ogrevanja, samodejnega delovanja in delovanja ventilatorja.
- S podporo samo za hlajenje
Sistem omogoča načina hlajenja in delovanja ventilatorja.

Pomembne informacije o uporabljenem hladivu

Ta izdelek vsebuje fluorirane toplogredne pline, ki so zajeti v Kjotskem protokolu.

Tip hladiva: R410A

Vrednost GWP⁽¹⁾: 1975

⁽¹⁾ GWP = potencial globalnega segrevanja

Lahko je zahtevano periodično pregledovanje napeljave za preverjanje puščanja, odvisno od evropske ali lokalne zakonodaje. Za dodatne informacije se obrnite na lokalnega prodajalca.

Varnostni ukrepi

Če želite v celoti izkoristiti prednosti funkcij klimatske naprave in se izogniti okvaram zaradi neustreznega ravnanja, priporočamo, da pred uporabo temeljito preberete ta priročnik z navodili.

V tem dokumentu opisani previdnostni ukrepi so označeni s signalnima besedama OPOZORILO in POZOR. Vsi vsebujejo informacije, ki so pomembne za varnost. Obvezno jih v celoti upoštevajte.

**OPOZORILO**

Neupoštevanje opozorila lahko povzroči hude ali smrtne telesne poškodbe.

POZOR

Neupoštevanje opozorila lahko povzroči telesne poškodbe ali poškodbe opreme.

Ko priročnik preberete, ga shranite na priročnem mestu, da bo tudi v prihodnje vedno pri roki. Če opremo izročite naslednjemu uporabniku, obvezno priložite tudi priročnik.

Opozorilo

- Zavedajte se, da lahko dolgotrajna neposredna izpostavljenost hladnemu ali toplemu zraku iz klimatske naprave ali prehladnemu ali pretoplemu zraku škoduje vašemu počutju in zdravju.
- Kadar klimatska naprava odpove (če oddaja vonj po zažganem itd.), odklopite napajanje enote in se obrnite na svojega krajevnega prodajalca. Nadaljevanje uporabe v takšnih pogojih lahko povzroči odpoved, električni udar ali požar.
- Klimatske naprave ne poskušajte nameščati ali popravljati sami. Nestrokovna izvedba lahko povzroči puščanje vode, električni udar ali požar. Za namestitvev in vzdrževalna dela se obrnite na lokalnega prodajalca ali usposobljeno osebo.
- V dovod in odvod zraka ne dajajte predmetov, vključno s palicami, prsti itd. V tem primeru lahko pride do telesnih poškodb zaradi stika s hitro premikajočimi se lopaticami ventilatorja.
- S svojim krajevnim prodajalcem se posvetujte, kaj storiti v primeru puščanja hladiva. Kadar je klimatska naprava vgrajena v majhni sobi, je treba ustrezno ukrepati, da v primeru puščanja hladilo ne more preseči omejitve koncentracije. V nasprotnem primeru lahko pride do nesreče zaradi pomanjkanja kisika.
- Če želite priključiti dodatno opremo, se obrnite na strokovnjaka in poskrbite, da uporabite izključno dodatno opremo, ki jo je predpisal proizvajalec. Če delo opravite sami in zato pride do okvare, lahko to povzroči puščanje vode, električni udar ali požar.
- O prestavitvi in ponovni namestitvi klimatske naprave se posvetujte z lokalnim zastopnikom. Napačna namestitvev lahko povzroči puščanje, električni udar ali požar.

- V primeru puščanja hladila pazite na možnost nastanka požara. Če klimatska naprava ne deluje pravilno, na primer če ne oddaja toplega ali hladnega zraka, je za to lahko krivo puščanje hladila. Za pomoč se obrnite na svojega prodajalca. Hladilo v klimatski napravi je varno in običajno ne pušča. Kljub temu lahko v primeru puščanja in stika hladila z golim plamenom, grelnikom ali kuhalnikom nastane dražljiv plin. Klimatske naprave ne uporabljajte več, dokler usposobljeni serviser ne potrdi, da je bilo puščanje popravljeno.
- Obvezno uporabite varovalke z ustrežno jakostjo toka. Ne uporabljajte neustreznih varovalk, nadomestnih bakrenih ali drugih žic, sicer lahko pride do električnega udara, požara, telesnih poškodb ali poškodb enote.

Pozor

- Klimatske naprave ne uporabljajte v nikakršne druge namene, razen za tiste, za katere je namenjena. Klimatske naprave ne uporabljajte za hlajenje preciznih instrumentov, hrane, rastlin, živali ali umetnin, ker lahko to poslabša delovanje, kakovost in/ali življenjsko dobo omenjenih stvari.
- Ne odstranite varovala ventilatorja zunanje enote. Varovalo je namenjeno zaščiti pred ventilatorjem enote, ki se hitro vrti, kar lahko povzroči telesne poškodbe.
- Da bi preprečili izčrpanje kisika, morate prostor v zadostni meri prezračevati, če se poleg klimatske naprave uporablja druga oprema, kot je gorilnik.
- Po daljši uporabi preverite stojalo in držala enote, ali so poškodovani. Če jih pustite poškodovane, lahko enota pade in povzroči telesne poškodbe.
- Ne odlagajte vnetljivih pršil in ne uporabljajte razpršilnikov v bližini enote, sicer lahko pride do požara.
- Pred čiščenjem obvezno ustavite delovanje enote, izklopite odklopnik in odstranite napajalni kabel. V nasprotnem lahko pride do električnega udara.
- Da preprečite električni udar, izdelka ne upravljajte z mokrimi rokami.
- Predmetov, občutljivih na vlago, ne postavljajte neposredno pod notranjo ali zunanjo enoto. V nekaterih pogojih lahko kondenzacija na glavni enoti ali ceveh za hladilo, umazanija na zračnem filtru ali zamašitev izpusta povzročijo kapljanje, kar lahko omenjeni predmet onesaži ali poškoduje.
- Gorilnikov ali grelnikov ne postavljajte na mesta, ki so izpostavljena pretoku zraka iz enote, ker lahko to poslabša izgorevanje v gorilniku ali grelniku.
- Otrokom ne dovolite, da plezajo po enoti, in ne postavljajte predmetov na enoto. Če se enota razrahlja in pade, lahko povzroči telesne poškodbe.
- Rastlin in živali ne postavljajte neposredno v smer pretoka zraka iz enote, saj to lahko povzroči neželene učinke.
- Klimatske naprave ne perite z vodo, saj lahko pride do električnega udara ali požara.
- Ta naprava ni namenjena temu, da bi jo uporabljale osebe z zmanjšanimi fizičnimi, čutnimi ali mentalnimi sposobnostmi, vključno z otroki, ali osebe, ki nimajo izkušenj in potrebnega znanja, razen če jo uporabljajo pod nadzorom odgovorne osebe ali z navodili za uporabo naprave, ki jih poda oseba, odgovorna za njihovo varnost. Da se ne bi igrali z napravo, otrok v njeni bližini ne smete puščati brez nadzora.
- Uporaba naprave je predvidena za strokovnjake oziroma usposobljene uporabnike v delavnicah, v manj zahtevnem industrijskem okolju ter na kmetijah oziroma za nestrokovnjake v poslovnem okolju.
- Da se ne bi igrali z enoto ali njenim daljinskim upravljalnikom, otrok v njeni bližini ne smete puščati brez nadzora. Nehoteno upravljanje s strani otrok lahko povzroči poslabšanje telesnih funkcij in škoduje zdravju.
- O čiščenju klimatske naprave se posvetujte z lokalnim prodajalcem. Nepravilno čiščenje lahko povzroči lomljenje plastičnih delov, puščanje vode in druge poškodbe ter električni udar.

- Da se izognete telesnim poškodbam, se ne dotikajte dovoda zraka ali aluminijastih reber na enoti.
- Predmetov ne dajajte v neposredno bližino zunanje enote in ne pustite, da bi se listje in druga nesnaga nabirali okoli enote. Listje so zavetje za male živali, ki zato lahko vdrejo v enoto. Živali v enoti lahko povzročijo okvare, nastajanje dima ali požar, ko se dotaknejo električnih delov.
- Raven zvoka je manj kot 70 dB(A).

Imena in funkcije delov

(Glejte sliko 1)

- 1 Notranja enota
- 2 Zunanja enota
- 3 Daljinski upravljalnik
- 4 Vstop zraka
- 5 Izpuščeni zrak
- 6 Cevi za hladivo, povezovalni električni vodnik
- 7 Odvodna cev
- 8 Ozemljitveni vodnik
Zunanjo enoto ozemljite, da preprečite električne udare.
- 9 Vstopna rešetka in filter za zrak

OPOMBA



Te enote je mogoče upravljati z daljinskim upravljalnikom. Za več informacij glejte priročnik za daljinski upravljalnik.

Gumba na daljinskem upravljalniku nikoli ne pritiskajte s trdim in ostrim predmetom. S tem lahko poškodujete daljinski upravljalnik.

Nikoli ne vlecite in ne zvijajte električnega vodnika daljinskega upravljalnika. To lahko povzroči okvaro enote.

Nikoli se ne dotikajte notranjih delov upravljalnika. Ne odstranjujte sprednje plošče. Dotikanje nekaterih delov v notranjosti je nevarno in lahko povzroči težave v delovanju naprave. Za preverjanje in prilagajanje notranjih delov se obrnite na prodajalca.

Upravljalne plošče upravljalnika ne brišite z benzenom, razredčilom, kemično obdelanimi krpami za prah itd.

Plošča se lahko razbarva in prevleka se lahko odluči. Če je plošča zelo umazana, namočite krpo v blago raztopino nevtralnega detergenta v vodi, jo dobro ožemite in očistite ploščo. Nato jo obrišite z drugo, suho krpo.

Območje delovanja (Glejte sliko 4)

Pri delovanju izven naslednjih pogojev se lahko sprožijo varnostne naprave, zaradi česar klimatska naprava ne bo delovala ali pa bo prišlo do rosenja notranje enote.

Daljinski upravljalnik omogoča nastavitve temperature v območju od 16°C–32°C.

(DB=suhi termometer, WB=mokri termometer, ❄=hlajenje, ☀=ogrevanje, 🏠=v prostoru, 🏠=zunaj, 🌡=temperatura, 💧=vlažnost)

Varnostni ukrepi za skupinsko krmiljen sistem ali sistem, ki se krmili preko dveh daljinskih upravljalnikov

Poleg individualnega krmiljenja (en daljinski upravljalnik krmili eno notranjo enoto) omogoča ta sistem dva druga načina nadzora. Preverite naslednje, če sodi vaša enota v eno od naslednjih vrst krmiljenja sistema.

- Skupinsko krmiljen sistem
En daljinski upravljalnik krmili do 16 notranjih enot.
Vse notranje enote so enako nastavljene.
- Sistem, ki se krmili preko dveh daljinskih upravljalnikov
Dva daljinska upravljalnika krmilita eno notranjo enoto (v primeru skupinsko krmiljenega sistema, eno skupino notranjih enot). Enota se krmili posamično.

OPOMBA Obrnite se na svojega prodajalca, če želite spremeniti kombinacijo ali nastavev skupinsko krmiljenega sistema in sistema, ki se krmili preko dveh daljinskih upravljalnikov.

Postopek upravljanja



- Preberite priročnik za uporabo, priložen daljinskemu upravljalniku.
- Če je izbrana funkcija, ki ni na voljo, se bo prikazalo sporočilo NI NA VOLJO.
- Postopek upravljanja je odvisen od vrste toplotne črpalke oziroma naprav, ki podpirajo samo hlajenje. Vrsto svojega sistema preverite pri prodajalcu.
- Da bi zaščitili enoto, vklopite glavno stikalo napajanja 6 ur pred uporabo.
- Če se glavno napajanje med delovanjem izklopi, se bo delovanje po ponovni vzpostavitvi napajanja samodejno znova zagnalo.

OPOMBA Nastavite temperaturo znotraj območja, navedenega v razdelku "Območje delovanja" na strani 2.

Optimalna uporaba

Da bi zagotovili pravilno delovanje sistema, upoštevajte naslednje varnostne ukrepe.

- Izkoristite funkcijo nastavitve smeri pretoka zraka.
Ker se hladen zrak zbira na tleh in topel zrak dviguje proti stropu, je med hlajenjem ali sušenjem priporočena nastavev smeri pretoka zraka vzporedno s stropom, med ogrevanjem pa nastavev navzdol.
Obenem pazite, da pretoka zraka ne usmerite neposredno na osebe v prostoru.
- Sobno temperaturo ustrezno nastavite, da bi zagotovili udobno okolje. Izogibajte se čezmernemu ogrevanju ali hlajenju.
Doseganje nastavljene temperature v prostoru lahko traja nekaj časa. Tozadevno lahko koristno uporabite možnosti nastavitve časovnika.
- Z uporabo zaves ali senčil preprečite neposredno izpostavljenost prostora sončni svetlobi med hlajenjem.
- Prostor redno prezračujte. Dolgotrajna uporaba enote zahteva skrbno prezračevanje prostora.
- Klimatske naprave ne uporabljajte, kadar v prostoru uporabljate insekticid za zaplinjevanje.
V nasprotnem se kemikalije lahko nalagajo v enoti, kar lahko ogrozi zdravje oseb, preobčutljivih na kemikalije.
- Vrata in okna naj bodo zaprta. Če ostanejo vrata in okna odprta, bo zrak uhajal iz prostora, zaradi česar bo učinek hlajenja oziroma ogrevanja zmanjšan.
- Nikoli ne postavljajte predmetov v bližino vstopne in izstopne odprtine za zrak na enoti. To lahko poslabša učinkovitost ali povzroči prekinitev delovanja.

- Izklopite glavno stikalo za napajanje, če enote daljši čas ne boste uporabljali. Električna energija se porablja, dokler je stikalo vklopljeno. Izklopite glavno stikalo za napajanje in varčujte z energijo. Napajanje vklopite najmanj 6 ur pred ponovnim zagonom delovanja, da bi zagotovili nemoteno delovanje. (Glejte "Vzdrževanje" na strani 3.)

- Ko se na zaslonu prikaže "ČAS ZA ČIŠČENJE FILTRA ZA ZRAK", se s pooblaščenim serviserjem dogovorite, da očisti filtre. (Glejte "Vzdrževanje" na strani 3.)



Klimatske naprave ne uporabljajte za druge namene.

Da bi preprečili kakršno koli poslabšanje kakovosti, naprave ne uporabljajte za hlajenje preciznih instrumentov, hrane, rastlin, živali ali umetnin.

Vzdrževanje



POZOR

- Vzdrževanje lahko izvaja samo pooblaščen serviser.
- Preden dostopate do priključnih naprav, morate prekiniti vse napajalne tokokroge.
- Pred čiščenjem klimatske naprave ali filtra za zrak obvezno zaustavite delovanje in izklopite vsa napajanja.
V nasprotnem lahko pride do električnega udara.
- Klimatske naprave ne perite z vodo.
To lahko povzroči električni udar.
- Bodite previdni, kadar uporabljate delovne odre.
Bodite previdni, kadar delate na višini.
- Po daljši uporabi preverite, ali so stojalo in držala enote poškodovani. Če so poškodovani, lahko enota pade in povzroči telesne poškodbe.
- Ne dotikajte se reber izmenjevalnika toplote.
Rebra so ostra in lahko povzročijo ureznine.
- Ko čistite izmenjevalnik toplote, obvezno odstranite krmilno omarico, motor ventilatorja, odvodno črpaliko in plavajoče stikalo. Voda in detergent lahko oslabilo izolacijo elektronskih komponent, zaradi česar lahko komponente pregorijo.

Postopek čiščenja filtra za zrak

Ko se na zaslonu prikaže obvestilo "ČAS ZA ČIŠČENJE FILTRA ZA ZRAK", očistite filter za zrak.

Če je enota nameščena v prostoru, v katerem je zrak močno onesnažen, povečajte pogostnost čiščenja.

(Načeloma načrtujte čiščenje filtra enkrat na pol leta.)

Če umazanije ni mogoče očistiti, zamenjajte filter za zrak. (Nadomestni filter za zrak je opcijski.)

OPOMBA



Filtera za zrak ne smete prati s toplo vodo, katere temperatura presega 50°C. To lahko povzroči razbarvanje in deformacije.

Enote ne izpostavljajte ognju. Filter lahko zgori.

Za okrasno ploščo BYFQ60C glejte slike z oznako **A**
BYFQ60B glejte slike z oznako **B**

- 1 Odprite vstopno rešetko (Glejte sliko 5) (dejanje 1 na sliki).
Sočasno potisnite obe ročici v smeri puščice, kot prikazuje slika, in previdno spustite rešetko. (Postopek zapiranja je enak.)
- 2 Odstranite filter za zrak (Glejte sliko 6) (dejanja od 2 do 4 na sliki).
Povlecite sponki filtra za zrak na spodnji levi in desni strani proti sebi in snemite filter.
- 3 Očistite filter za zrak. (Glejte sliko 3)
Uporabite sesalnik ali operite filter za zrak z vodo.
Če je filter za zrak zelo umazan, ga očistite z mehko krtačo in nevtralnimi detergentom.

- 4 Odstranite vodo in ga posušite v senci.
- 5 Znova namestite filter za zrak na njegovo mesto (opravite dejanja od 2 do 4 po sliki v nasprotnem vrstnem redu). Namestite filter za zrak na vstopno rešetko tako, da ga obesite prek izbočenega dela nad vstopno rešetko. Pritisnite spodnji del filtra za zrak ob izbočene dele na spodnjem delu rešetke, da se filter za zrak zaskoči na svoje mesto.
- 6 Opravite postopek iz 1. koraka v nasprotnem vrstnem redu, da zaprete vstopno rešetko.
- 7 Ko vklopite napravo, pritisnite gumb za PONAŠTAVITEV ZNAKA ZA FILTER.
Prikaz "ČAS ZA ČIŠČENJE FILTRA ZA ZRAK" izgine.

Postopek čiščenja vstopne rešetke

Za okrasno ploščo BYFQ60C glejte slike z oznako **A**
BYFQ60B glejte slike z oznako **B**

- 1 Odprite vstopno rešetko (Glejte sliko 5) (dejanje 1 na sliki). Glejte postopek v koraku 1, ki ga prikazuje "Postopek čiščenja filtra za zrak" na strani 3.
- 2 Snemite vstopno rešetko (Glejte sliko 6).
A: Odprite vstopno rešetko za 90 stopinj tako, da visi na tečajih. Pritisnite oba žičnata tečaja navznoter, kot prikazuje sliko 8A.
B: Odprite vstopno rešetko za 45 stopinj in jo privzdignite navzgor, kot prikazuje sliko 8B.
- 3 Odstranite filter za zrak (dejanja od 2 do 4 na sliki). Glejte postopek v koraku 2, ki ga prikazuje "Postopek čiščenja filtra za zrak" na strani 3.
- 4 Očistite vstopno rešetko.
Operite jo s krtačo z mehкими ščetinami in nevtralnimi detergentom ali vodo in jo temeljito posušite.

OPOMBA



Če je vstopna rešetka zelo umazana, nanjo nanesite običajno kuhinjsko čistilo in ga pustite delovati približno 10 minut. Nato operite rešetko z vodo.

Vstopne rešetke ne smete prati s toplo vodo, katere temperatura presega 50°C. To lahko povzroči razbarvanje in deformacije.

- 5 Znova namestite filter za zrak na njegovo mesto (opravite dejanja od 2 do 4 po sliki v nasprotnem vrstnem redu).
- 6 Ponovno namestite vstopno rešetko tako, da postopek iz koraka 2 opravite v nasprotnem vrstnem redu (v nasprotnem vrstnem redu opravite dejanje 5 na sliki).
- 7 Opravite postopek iz 1. koraka v nasprotnem vrstnem redu, da zaprete vstopno rešetko.

Postopek čiščenja odprtine za izpust zraka in zunanjih plošč

- Za čiščenje uporabite mehko krpo.
- Če je madeže težko odstraniti, uporabite vodo ali nevtralni detergent.

OPOMBA



Ne uporabljajte bencina, benzena, razredčila, praška za poliranje ali tekočega insekticida. Te snovi lahko povzročijo razbarvanje ali izkrivljanje.

Pazite, da se notranja enota ne zmoči. To lahko povzroči električni udar ali požar.

Pri pranju krilca z vodo ne drgnite premočno. V nasprotnem se površinsko tesnilo lahko olupi.

Za čiščenje filtrov za zrak in zunanjih plošč ne uporabljajte vode ali zraka, katerih temperatura je 50°C in več.

Zagon po daljšem mirovanju

- Preverite naslednje.
 - Prepričajte se, da vstopna in izstopna odprtina nista blokirani. Odstranite morebitne ovire.
 - Preverite, ali je ozemljitev priključena.
 - Ali je kateri od vodnikov prekinjen? V primeru težav se obrnite na svojega prodajalca.
- Očistite filter za zrak in zunanje plošče.
 - Ko očistite filter za zrak, ga ne pozabite znova namestiti.
- Vključite glavno stikalo za vklop napajanja.
 - Prikazovalnik upravljalne plošče zasveti ob vklopu.
 - Da bi zaščitili enoto, vključite glavno stikalo napajanja najmanj 6 ur pred uporabo.

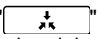
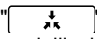
Ob zaustavitvi sistema za dlje časa

- Vključite DELOVANJE VENTILATORJA za pol dneva in posušite enoto.
 - Glejte priročnik za daljinski upravljalnik.
- Odklopite napajanje.
 - Če je glavno stikalo za napajanje vklopljeno, se manjša količina električne energije porablja, tudi če sistem ne deluje.
 - Prikazovalnik daljinskega upravljalnika se izklopi, ko se izklopi glavno stikalo za napajanje.
- Očistite filter za zrak in zunanjščino. Po čiščenju obvezno ponovno namestite filter za zrak na prvotno mesto. Glejte "Vzdrževanje" na strani 3.

Klimatska naprava ni okvarjena

Naslednji simptomi ne nakazujejo okvare klimatske naprave.

Sistem ne deluje

- Sistem se ne zažene neposredno po pritisku gumba za VKLOP/IZKLOP.
Če lučka za DELOVANJE sveti, je sistem v stanju običajnega delovanja.
Sistem se ne zažene takoj, ker je ena od varnostnih naprav sprožena in preprečuje preobremenitev sistema.
Po treh minutah se bo sistem znova samodejno zagnal.
- Sistem se ne zažene takoj, ko pritisnete gumb za NASTAVITEV TEMPERATURE, da se vrne v prejšnji položaj.
Sistem se ne zažene takoj, ker je ena od varnostnih naprav sprožena in preprečuje preobremenitev sistema.
Po treh minutah se bo sistem znova samodejno zagnal.
- Sistem se ne zažene, kadar se na zaslonu prikaže "  " (IKONA ZUNANJEGA KRMILJENJA), ki utripa nekaj sekund, ko pritisnete gumb za delovanje.
To se zgodi zato, ker sistem upravlja oziroma onemogoča drug upravljalnik z večjo prednostjo.
Ko zaslon utripa, označuje, da ta notranja enota ne more krmiliti sistema.
- Sistem se ne zažene neposredno po vklopu napajanja.
Počakajte eno minuto, da se mikroročunalnik pripravi na delovanje.
- Zunanja enota se je ustavila.
To se zgodi, ko temperatura prostora doseže nastavljeno temperaturo. Enota preklopi na delovanje ventilatorja.
"  " (IKONA ZUNANJEGA KRMILJENJA) je prikazana na daljinskem upravljalniku in dejansko delovanje se razlikuje od nastavitve daljinskega upravljalnika.
Pri večdelnih modelih split mikroročunalnik izvede naslednje upravljanje, odvisno od načina delovanja drugih notranjih enot.
 - Pred začetkom uporabe druge notranje enote že delujejo. Če se način delovanja te enote razlikuje od vaše izbire, je notranja enota vašega prostora morda v stanju čakanja. (ventilator: zaustavitev, horizontalna loputa: horizontalni položaj)

Vaš prostor	Način delovanja			
	Drugi prostori			
	Hlajenje	Sušenje	Samo ventilator	Ogrevanje
Hlajenje	O	O	O	W
Sušenje	O	O	O	W
Samo ventilator	O	O	O	W
Ogrevanje	W	W	W	O

O: vaša enota lahko deluje
W: vaša enota v načinu čakanja

- Če skupna zmogljivost hlajenja vseh delujočih notranjih enot presega mejo zmogljivosti zunanje enote, bo vaša enota preklopila v način čakanja. (ventilator in horizontalna loputa: enako kot nastavitev: (samo model, ki podpira samo hlajenje))
- Po delovanju načina hlajenja enote v vašem prostoru, lahko enota v vašem prostoru, ko začnejo druge enote delovati, deluje na naslednji način: ventilator: L zavihek, horizontalna loputa: horizontalni položaj.
- Hitrost ventilatorja se razlikuje od nastavitve. Če pritisnete gumb za upravljanje hitrosti ventilatorja, se njegova hitrost ne spremeni.
Ko temperatura prostora doseže nastavljeno temperaturo v načinu ogrevanja, se dovajanje moči iz zunanje enote ustavi in deluje samo ventilator notranje enote (L zavihek). Pri večdelnem modelu split se izmenjujeta načina zaustavitve ventilatorja in delovanja samo ventilatorja (L zavihek).
S tem se prepreči neposredno usmerjanje zraka na osebe, prisotne v prostoru.

Smer pretoka zraka ne ustreza določeni

- Dejanska smer pretoka zraka se razlikuje od prikaza na daljinskem upravljalniku.
- Samodejna nastavitve nihanja ne deluje.

Glejte priročnik za daljinski upravljalnik.

Iz enote prihaja bela meglica

- Kadar je vlažnost med hlajenjem visoka (v prostorih, v katerih so olja in prah).
Če je notranjščina notranje enote močno umazana, postane razporeditev temperature v prostoru neenakomerna. Notranjščino notranje enote morate očistiti. O podrobnostih glede čiščenja enote povprašajte svojega prodajalca. Ta postopek mora opraviti pooblaščen serviser.
- Pri preklopu sistema v OGREVANJE po ODMRZOVANJU Vlaža, ki se sprošča pri ODMRZOVANJU, uhaja v obliki pare.

Hrup klimatskih naprav

- Po zagonu enote se zasliši "zvonjenje".
Zvok nastaja zaradi delovanja regulatorja temperature. Čez približno minuto se bo utišal.
- Ko sistem deluje v načinu HLAJENJA ali ODMRZOVANJA, je mogoče slišati neprekinjen "žvižgajoč" zvok.
To je zvok hladiva v plinastem stanju, ki se pretaka skozi notranje in zunanje enote.
- "Žvižgajoč" zvok je slišati ob zagonu ali takoj po zaustavitvi delovanja oziroma ob zagonu ali takoj po zaustavitvi ODMRZOVANJA.
Ta zvok nastane ob zaustavitvi in spremembi pretoka hladiva.
- Ko sistem deluje v načinu OHLAJANJA ali pa je zaustavljen, je mogoče slišati neprekinjeno "šuštenje".
Zvok je slišen med delovanjem odvodne črpalke.
- Med delovanjem sistema ali ob zaustavitvi delovanja je slišati "škripajoč" zvok.
Ta zvok povzroča raztezanje in krčenje plastičnih delov zaradi temperature spremembe.

Prah iz enot

- Ob zagonu po daljšem obdobju mirovanja se lahko iz enote izpiha prah. Iz enote se izpiha prah, ki se je nabral v enoti.

Enote oddajajo vonj

- Enota vsrka vonj iz prostorov, pohošstva, cigaret itn., in ga nato znova odda.

Prikazovalnik iz tekočih kristalov na daljinskem upravljalniku prikazuje "BB"

- To se zgodi takoj po vklopu glavnega stikala za napajanje. Prikazuje, da je stanje delovanja daljinskega upravljalnika običajno. Prikaz je začasen.

Odpravljanje težav

Če se pojavi ena ali več okvar, izvedite spodaj opisane ukrepe in stopite v stik s svojim prodajalcem.

Sistem mora popraviti pooblaščen serviser.



OPOZORILO

V primeru neobičajnega stanja klimatske naprave (vonj po zažganem itd.) izvlcite vtič napajalnega kabla iz vtičnice in se obrnite na svojega prodajalca.

Nadaljevanje uporabe v takšnih pogojih lahko povzroči odpoved, električni udar in požar.

- Če se varnostna naprava, kot je varovalka, odklopnik ali zemljostična zaščita, pogosto sproža ali pa stikalo za VKLOP/IZKLOP ne deluje pravilno.
Ukrep: Izklopite glavno stikalo za napajanje.
- Če iz enote izteka voda
Ukrep: Zaustavite delovanje.
- Če se prikažeta ikona "👁️" (PREGLED) in "UNIT No.", lučka za DELOVANJE utripa in se prikaže "KODA OKVARE".
Ukrep: Obvestite prodajalca in opišite prikaz na zaslonu.

Če sistem ne deluje pravilno, vendar ne v zgoraj opisanih primerih, in nobena od prej opisanih okvar ni vidna, sistem pregledajte v skladu z naslednjimi postopki.

Če sistem sploh ne deluje

- Preverite, ali gre morda za izpad električnega napajanja.
Počakajte, da se napajanje povrne. Če pride do izpada električnega napajanja med delovanjem, se sistem po ponovni vzpostavitvi napajanja samodejno znova zažene.
- Preverite, ali je pregorela katera od varovalk ali pa se je sprožil odklopnik. Zamenjajte varovalko oziroma ponastavite odklopnik.

Če sistem preneha delovati po zaključenem postopku

- Preverite, ali je vstop ali izstop zraka na zunanji ali notranji enoti oviran.
Odstranite ovire in omogočite ustrezen pretok zraka.
- Preverite, ali je filter za zrak zamašen.
S pooblaščenim serviserjem se dogovorite za čiščenje filtra.

Sistem deluje, vendar ne ohlaja oziroma ne ogreva v zadostni meri.

- Če je vstopna ali izstopna odprtina za zrak na notranji ali zunanji enoti ovirana.
Odstranite ovire in omogočite ustrezen pretok zraka.
- Če je filter za zrak zamašen
S pooblaščenim serviserjem se dogovorite za čiščenje filtra.
- Če nastavljena temperatura ni ustrezna (Glejte priročnik za daljinski upravljalnik.)
- Če je gumb za UPRAVLJANJE HITROSTI VENTILATORJA nastavljen na MAJHNO HITROST (Glejte priročnik za daljinski upravljalnik.)
- Če smer pihanja zraka ni ustrezna (Glejte priročnik za daljinski upravljalnik.)
- Če so vrata ali okna odprta Zaprite vrata ali okna, da preprečite prepih.
- Če je prostor (med hlajenjem) izpostavljen neposredni sončni svetlobi
Uporabite zavese ali senčila.
- Če je v prostoru preveč oseb Učinek hlajenja se zmanjša, če je segrevanje prostora premočno.
- Če je vir ogrevanja prostora (med hlajenjem) premočan
Učinek hlajenja se zmanjša, če je segrevanje prostora premočno.

Odstranitev enote

Ko razstavljate enoto, morate hladivo, olje in druge dele zavreči v skladu z ustrezno lokalno in nacionalno zakonodajo.

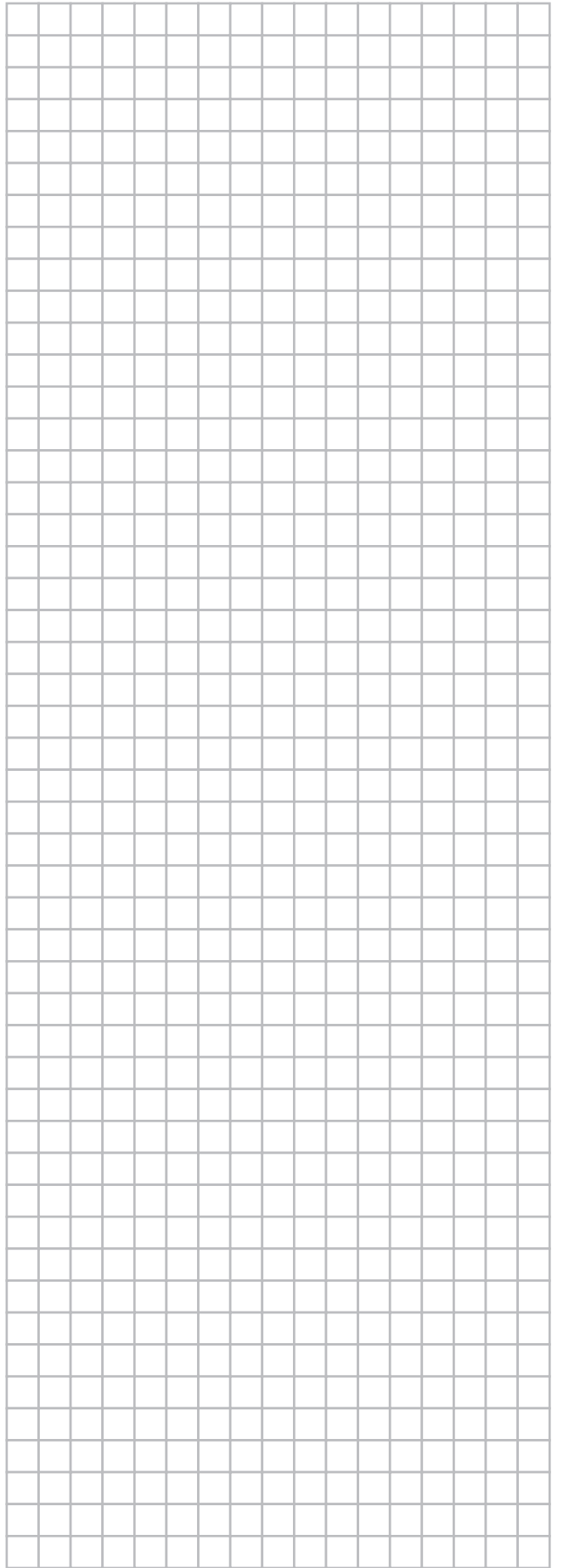
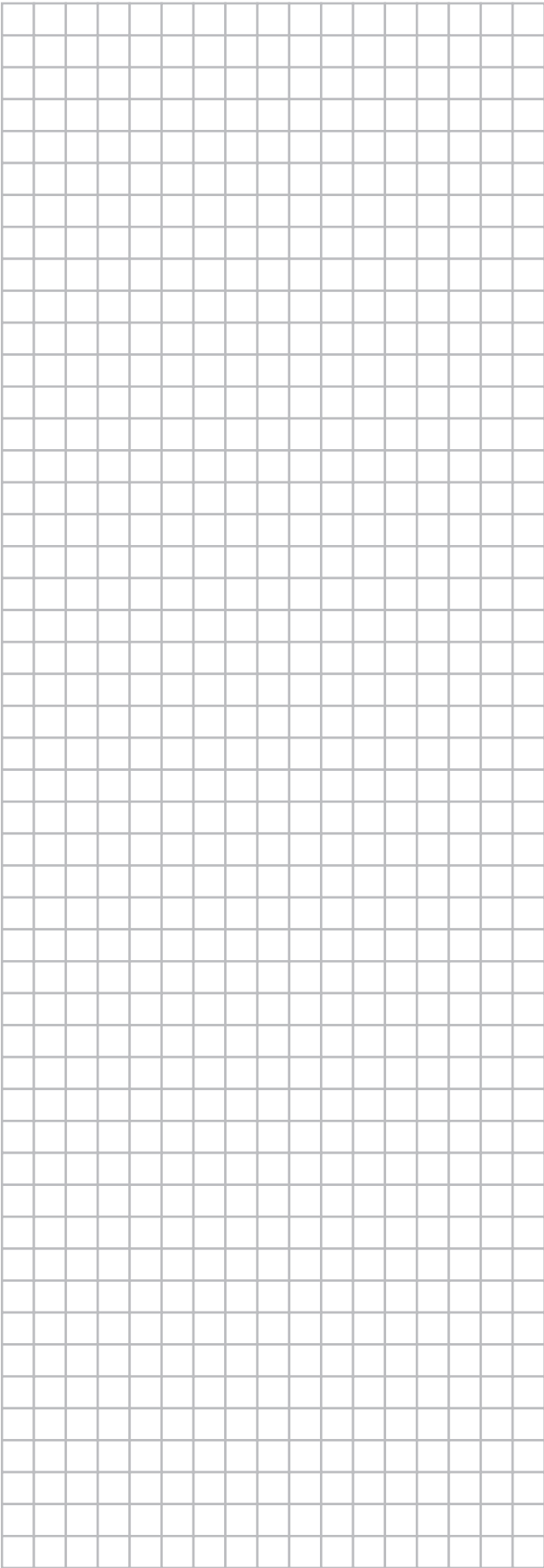


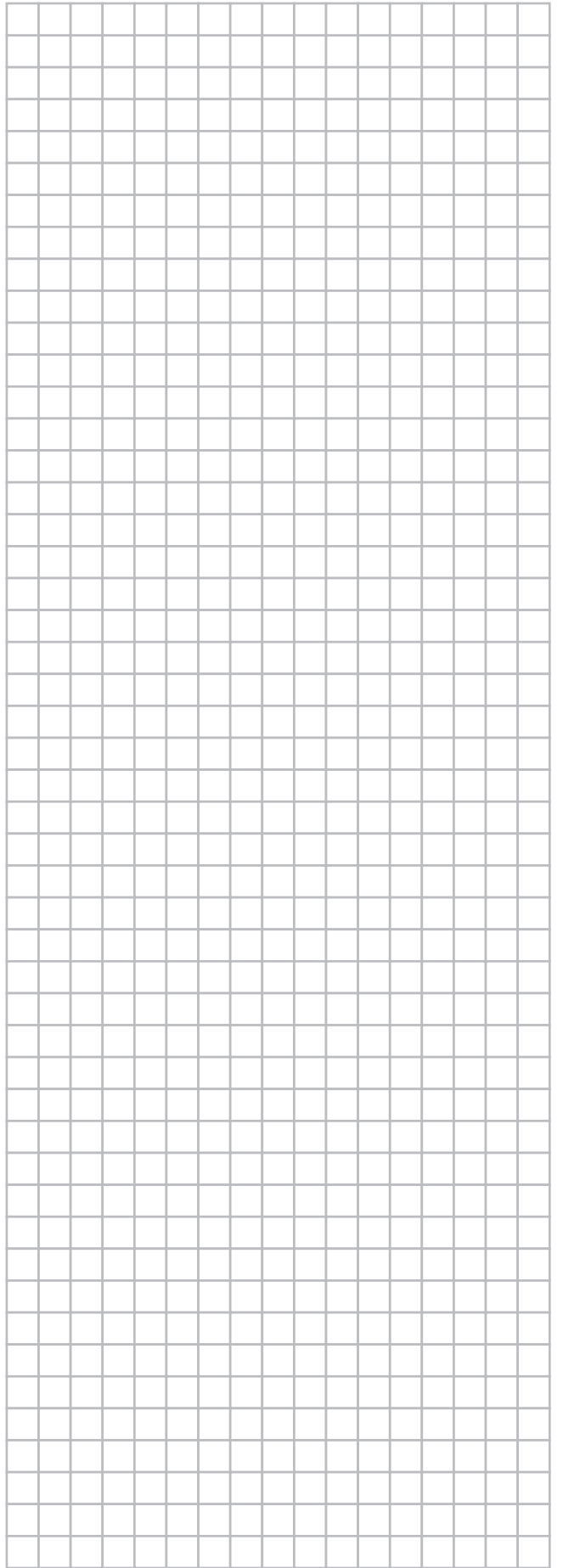
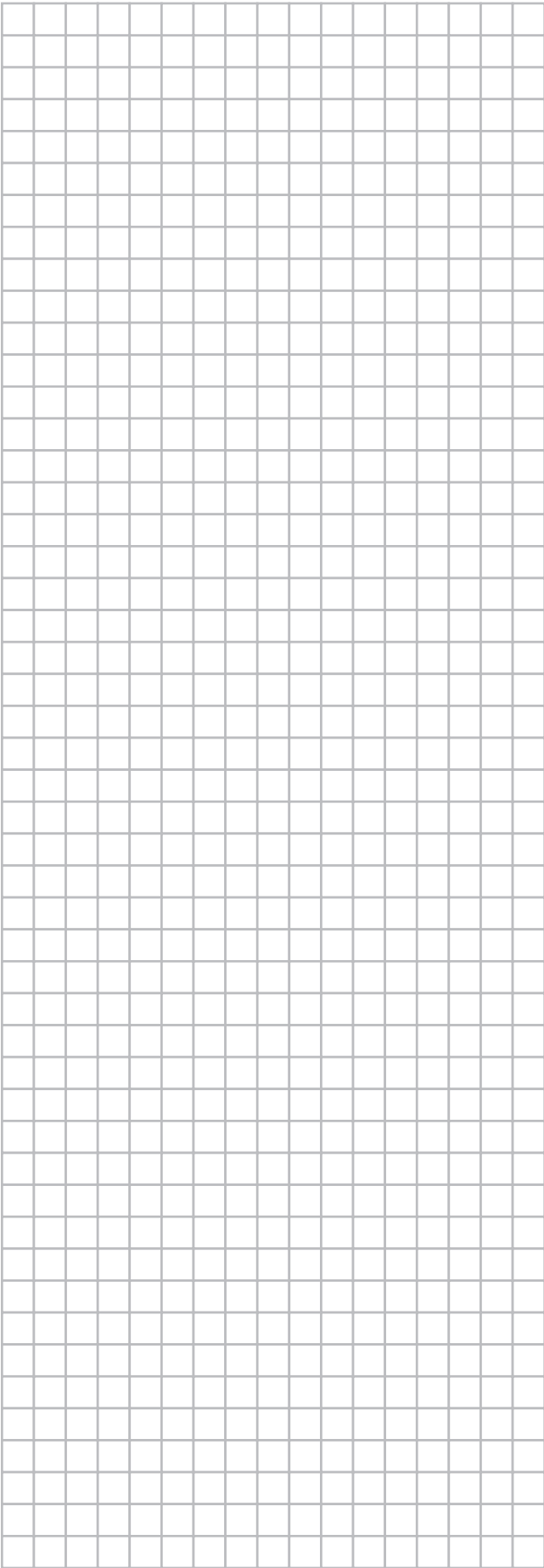
Vaša klimatska naprava je označena s tem simbolom. To pomeni, da električnih in elektronskih izdelkov ne smete mešati z nerazvrščenimi gospodinjskimi odpadki.

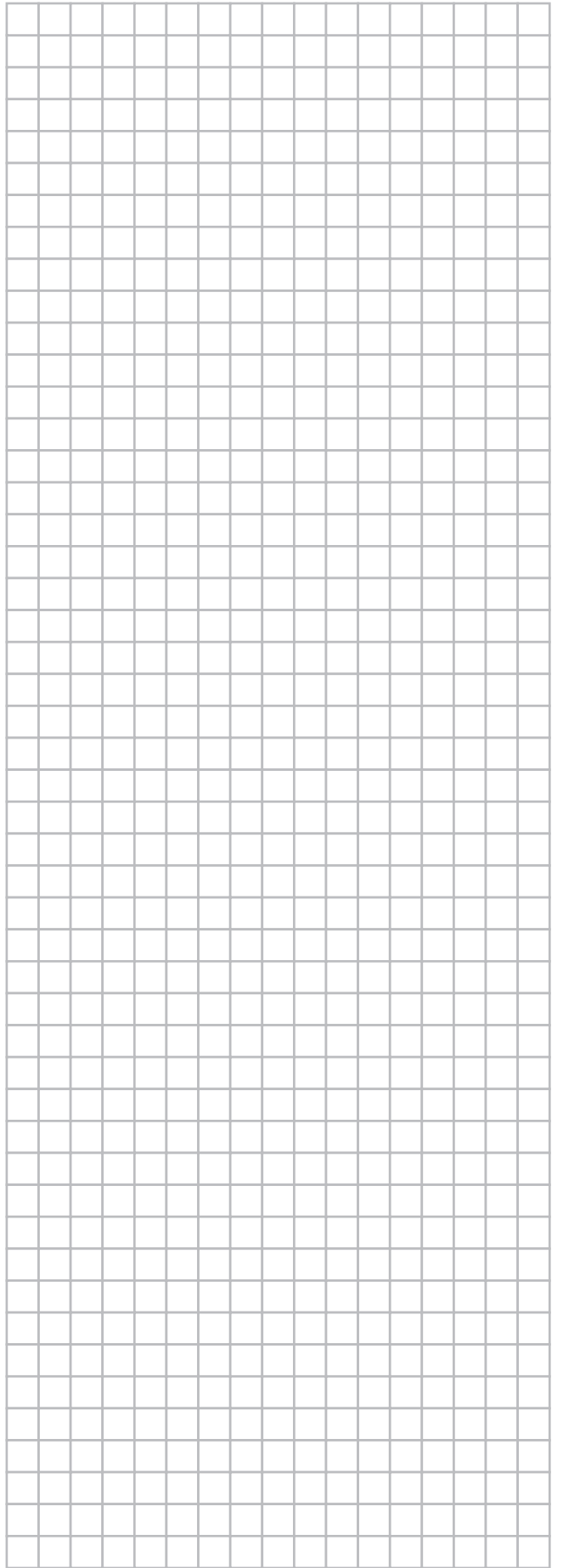
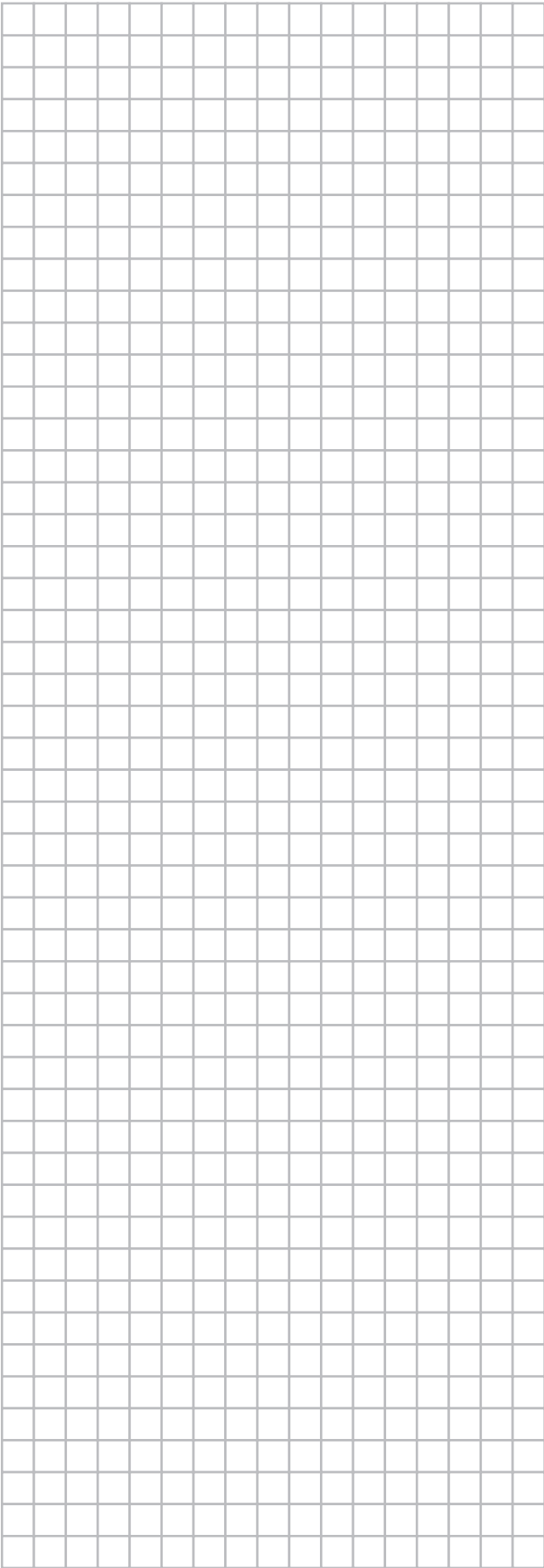
Sistema nikar ne poskušajte razstaviti sami: razstavljanje klimatskega sistema, delo s hladivom, oljem in drugimi deli mora izvesti kvalificiran monter v skladu z veljavno lokalno in nacionalno zakonodajo.

Klimatske naprave je treba v posebnem obratu za obdelavo predelati za ponovno uporabo, recikliranje in obnovev. Z zagotavljanjem pravilnega odstranjevanja izdelka boste pripomogli k preprečevanju njegovih negativnih posledic na okolje in zdravje ljudi. Prosimo, da stopite v stik z monterjem ali lokalnimi oblastmi, če želite več informacij.

Baterije morate odstraniti iz daljinskega upravljalnika in jih odvreči ločeno v skladu z zadevnimi lokalnimi in nacionalnimi predpisi.







DAIKIN INDUSTRIES CZECH REPUBLIC s.r.o.

U Nové Hospody 1/1155, 301 00 Plzeň Skvrňany, Czech Republic

DAIKIN EUROPE N.V.

Zandvoordestraat 300, B-8400 Oostende, Belgium

Copyright 2013 Daikin



4P341089-1A 2013.01