

DAIKIN

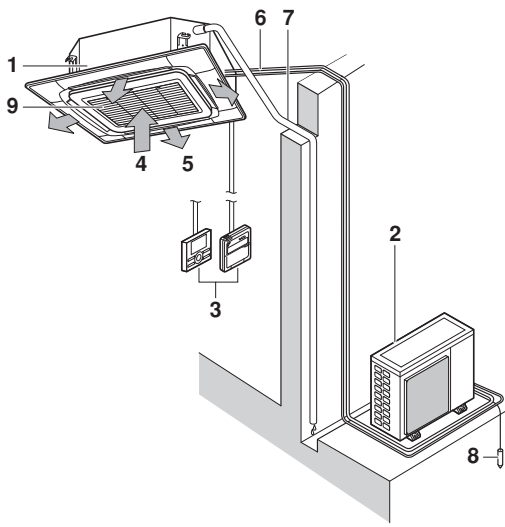


EKSPLOATAVIMO VADOVAS

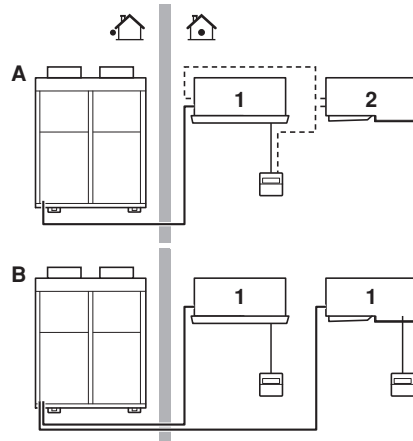
Atskirtų sistemų oro kondicionieriai

**FCQG35FVEB
FCQG50FVEB
FCQG60FVEB
FCQG71FVEB
FCQG100FVEB
FCQG125FVEB
FCQG140FVEB**

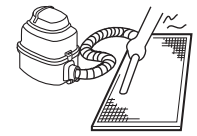
**FCQHG71FVEB
FCQHG100FVEB
FCQHG125FVEB
FCQHG140FVEB**



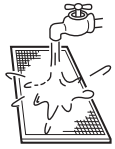
1



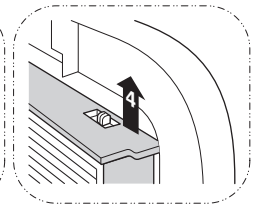
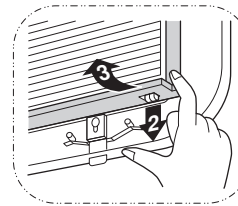
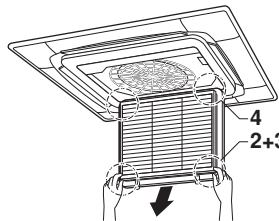
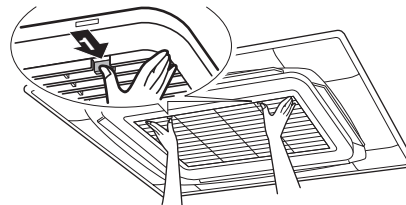
2



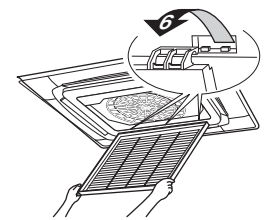
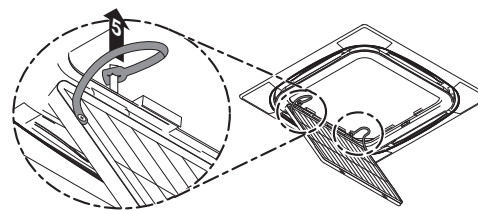
3



❄️	🏠		🔥	🏠 R410A
	°C DB	°C WB		
RR71-100-125	18-35	12-28	≤80%	-15~46
RQ71-100-125	18-35	12-28	≤80%	-5~46
RXS35-50-60	21-32	14-23	≤80%	-10~46
3MXS52-68 4MXS68-80 5MXS90	21-32	14-23	≤80%	-10~46
RZQG71-100-125-140	18-35	12-28	≤80%	-15~50
RZQSG71-100-125-140	18-35	14-28	≤80%	-5~46
RZQ200-250	18-35	14-28	≤80%	-5~46

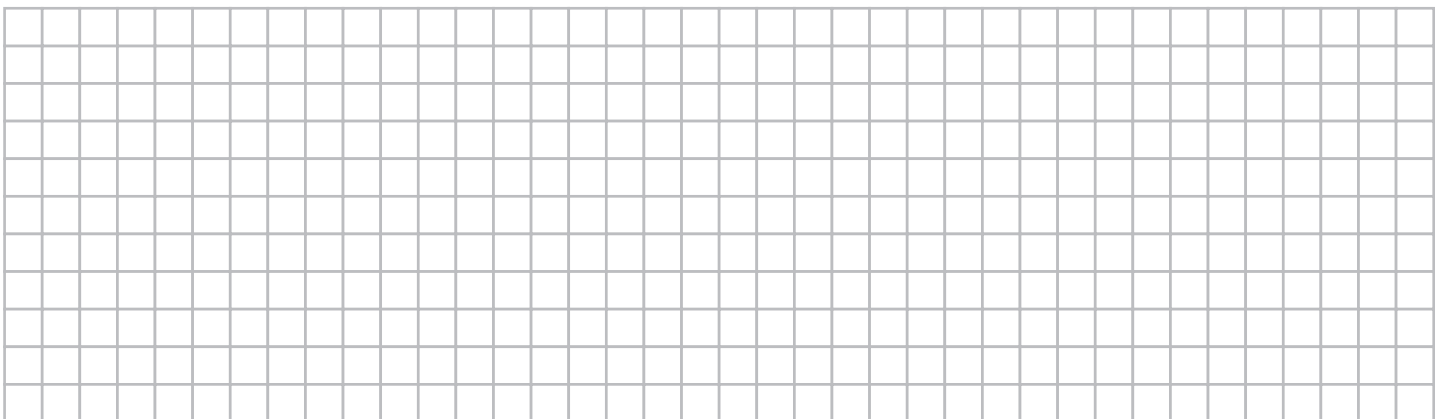


☀️	🏠		🏠	
	°C DB	°C WB	°C DB	°C WB
RQ71-100-125	10-27	-9~21 -10~15	-14~24 -15~18	-14~21 -15~18
RXS35-50-60	10-30	-14~24 -15~18	-14~21 -15~18	-14~21 -15~18
3MXS52-68 4MXS68-80 5MXS90	10-30	-14~21 -15~18	-14~21 -15~18	-14~21 -15~18
RZQG71-100-125-140	10-27	-19~21 -20~15.5	-14~21 -15~15.5	-14~21 -15~15.5
RZQSG71-100-125-140	10-27	-14~21 -15~15.5	-14~21 -15~15.5	-14~21 -15~15.5
RZQ200-250	10-27	-14~21 -15~15	-14~21 -15~15	-14~21 -15~15



4

5



Turinys

Puslapis

Prieš pradėdant eksploatuoti.....	1
Svarbi informacija apie naudojamą aušalą.....	1
Saugos patarimai.....	1
Dalių pavadinimai ir funkcijos.....	2
Eksploatavimo intervalas.....	2
Eksploatavimas.....	3
Optimalus eksploatavimas.....	3
Techninė priežiūra.....	3
Ne oro kondicionieriaus gedimai.....	5
Trikčių šalinimas.....	6
Išmetimo reikalavimai.....	6

Originali instrukcija yra anglų kalba. Instrukcijos kitomis kalbomis yra originalo vertimai.



DĖKOJAME, KAD ĮSIGIJOTE ŠĮ DAIKIN ORO KONDICIONIERIŲ. PRIEŠ JĮ NAUDODAMI ATIDŽIAI PERSKAITYKITE ŠĮ EKSPLOATAVIMO VADOVĄ. SUŽINOSITE, KAIP NAUDOTI TINKAMAI NAUDOTI ĮRENGINĮ IR PAŠALINTI ATsiradusias PROBLEMAS. PERSKAITĘ ŠĮ VADOVĄ, PASIDĖKITE IR SAUGOKITE ATEIČIAI.

Prieš pradėdant eksploatuoti (Žr. 2 pav.)

Dėl oro kondicionieriaus montavimo ir permontavimo kreipkitės į pardavėją.

Netinkamai savarankiškai sumontavus gali įvykti vandens nuotėkis, išsiskirti elektros smūgis arba kilti gaisras.

Rinkitės tik specialiai su šia įranga skirtus naudoti ir Daikin pagamintus priedus, kuriuos sumontuoti turi profesionalai.

Šis eksploatavimo vadovas skirtas toliau nurodytoms sistemoms su standartiniu valdymu. Prieš pradėdami eksploatuoti, paprašykite pardavėjo savo sistemai skirto eksploatavimo vadovo.

Jeigu įrenginyje yra pagal užsakymą pagaminta valdymo sistema, paprašykite pardavėjo savo sistemai tinkamo eksploatavimo vadovo.

- A** Porinė sistema arba vienalaikio veikimo sistema
- B** Sudėtinė sistema
- 1** Įrenginys su nuotoliniu valdikliu
- 2** Įrenginys be nuotolinio valdiklio (kai veikia vienu metu)

- Šiluminio siurblio tipas
Ši sistema veikia aušinimo, šildymo, automatinio ir ventiliatoriaus režimais.
- Tiesioginio aušinimo tipas
Ši sistema veikia aušinimo ir ventiliatoriaus režimais.

Svarbi informacija apie naudojamą aušalą

Šiame produkte yra fluorintų šiltnamio efektą sukeliančių dujų, įtraukų į Kioto protokolą.

Aušalo tipas: R410A

GWP⁽¹⁾ reikšmė: 1975

(¹) GWP = visuotinio atšilimo potencialas

Laikantis Europos ir vietinių teisės akto, gali tekti periodiškai atlikti patikras dėl aušalo nuotėkio. Norėdami gauti daugiau informacijos, kreipkitės į vietinį pardavėją.

Saugos patarimai

Kad visiškai išnaudotumėte oro kondicionieriaus funkcijų pranašumus ir išvengtumėte gedimo dėl netinkamo naudojimo, rekomenduojame prieš tai atidžiai perskaityti instrukcijų vadovą.

Šiame dokumente aprašytos atsargumo priemonės yra dviejų kategorijų: ĮSPĖJIMAS ir DĖMESIO. Abi kategorijos apima svarbią saugos informaciją. Griežtai laikykitės visų atsargumo priemonių.



ĮSPĖJIMAS

Nepaisant įspėjimų galima patirti didelių nuostolių.

DĖMESIO

Nepaisant šių perspėjimų, galima susižeisti arba sugadinti įrangą.

Perskaitykite vadovą, laikykitės jį patogioje vietoje, kad galėtumėte peržiūrėti, kai prireiks. Jei įranga perduodama naujam vartotojui, įsitikinkite, kad nepamiršote perduoti ir vadovo.

Įspėjimas

- Atminkite, kad ilgai būnant po tiesioginiu oro kondicionieriaus aušinimo arba šildymo oro srautu arba kai oras per daug šaltas arba per daug šiltas, gali pablogėti jūsų fizinė būklė arba sveikata.
- Jei oro kondicionierius veikia netinkamai (skleidžia degėsių kvapą ir kt.), išjunkite maitinimą ir kreipkitės į vietinį pardavėją. Jei tokiais sąlygomis ir toliau naudosite kondicionierius, jis gali sugesti, galite patirti elektros smūgį arba kilti gaisras.
- Nemėginkite montuoti arba taisyti oro kondicionieriaus patys. Netinkamai atlikus darbą, gali atsirasti vandens nuotėkis, kilti gaisras arba galite patirti elektros smūgį. Dėl montavimo ir techninės priežiūros kreipkitės į pardavėją arba kvalifikuotus specialistus.
- Į oro išleidimo arba įleidimo angas neikiškite jokių daiktų, pvz., strypų, taip pat pirštų ir pan. Greitai besisukančios oro kondicionieriaus ventiliatoriaus mentės gali sužeisti.
- Kokių veiksmų imtis įvykus aušalo nuotėkiui, pasitarkite su pardavėju. Jeigu oro kondicionierius yra sumontuotas nedideliame kambaryje, įvykus nuotėkiui būtina imtis atitinkamų priemonių, kad ištekėjusio aušalo kiekis neviršytų koncentracijos ribos. Kitaip dėl deguonies išnaudojimo gali įvykti nelaimė.
- Dėl priedų prijungimo kreipkitės į profesionalius darbuotojus ir įsitikinkite, kad naudojate tik gamintojo nurodytus priedus. Netinkamai atlikus darbą, gali atsirasti vandens nuotėkis, kilti gaisras arba galite patirti elektros smūgį.
- Dėl oro kondicionieriaus vietos keitimo ir permontavimo kreipkitės į vietinį pardavėją. Netinkamai atlikus montavimo darbus, gali atsirasti nuotėkis, kilti gaisras arba galite patirti elektros smūgį.

- Atsiradus aušalo nuotėkiui, saugokitės gaisro. Jei oro kondicionierius veikia netinkamai, t. y. pučia vėsų arba šiltą orą, gali būti, kad nutekėjo aušalas. Pagalbos kreipkitės į pardavėją. Oro kondicionieriuje esantis aušalas yra saugus ir paprastai neišteka. Tačiau atsiradus nuotėkiui, aušalui patekus ant atviro degiklio, šildytuvo ar viryklės, gali pasklisti nuodingos dujos. Nenaudokite oro kondicionieriaus, kol atitinkamos tarnybos specialistas patvirtins, kad nuotėkis sustabdytas.
- Naudokite tik tinkamo amperažo saugikius. Nenaudokite netinkamų saugiklių, varinių ar kitokių vielų kaip pakaitalo, nes galite patirti elektros smūgį, sukelti gaisrą, susižeisti arba sugadinti įrangą.

Dėmesio

- Naudokite oro kondicionierių tik pagal paskirtį. Nenaudokite oro kondicionieriaus tiksliesiems prietaisams, maistui, augalams, gyvūnams ar meno kūriniais aušinti, nes gali negrįžtamai pakisti veikimo savybės, kokybė ir (arba) ilgaamžiškumas.
- Nenuimkite lauke naudojamo įrenginio ventiliatoriaus apsaugo. Apsaugas saugo nuo įrenginio greitai besisukančio ventiliatoriaus, kuris gali sužeisti.
- Jei greta oro kondicionieriaus, pavyzdžiui, naudojamas degiklis, kad išvengtumėte deguonies išnaudojimo, pasirūpinkite tinkama kambario ventilacija.
- Kai įrenginys naudojamas ilgą laiką, patikrinkite, ar nepažeistas jo stovas ir jungtys. Nepakeitus pažeistų dalių, įrenginys gali nukristi ir sužeisti.
- Greta įrenginio nedėkite ir nenaudokite purškiklių su degiais skysčiais, nes galite sukelti gaisrą.
- Prieš valydami, nepamirškite sustabdyti įrenginio, išjungti pertraukiklio ir ištraukti maitinimo laidą. Antraip galite patirti elektros smūgį ir traumą.
- Siekdami išvengti elektros smūgio, nedirbkite šlapiomis rankomis.
- Nedėkite drėgmei jautrių daiktų tiesiai po patalpose arba lauke naudojamais įrenginiais. Esant tam tikroms sąlygoms, dėl kondensato ant pagrindinio įrenginio arba aušalo vamzdelių, oro filtro purvo arba užsikimšus išleidimo angai, gali pradėti varvėti skystis, ir sugadinti po įrenginiu esantį daiktą.
- Po įrenginio oro srautu nestatykite degiklių arba šildytuvų, nes tai gali turėti įtakos degiklio arba šildytuvo degimo kokybei.
- Neleiskite vaikams lipti ant lauke naudojamo įrenginio ir nedėkite ant jo daiktų. Įrenginiui atsilaisvinus ir nukritus, galite susižeisti.
- Po tiesioginiu įrenginio oro srautu nelaikykite augalų arba gyvūnų, nes tai gali nepalankiai juos paveikti.
- Neplaukite oro kondicionieriaus vandeniu, nes gali kilti elektros smūgio arba gaisro pavojus.
- Šis prietaisas neskirtas naudoti asmenims, įskaitant vaikus, kurių fiziniai, jusliniai ar protiniai gebėjimai yra sumažėję arba kurie neturi reikiamos patirties ir žinių, išskyrus atvejus, kai juos prižiūri ar su prietaiso naudojimu susijusių nurodymų pateikia už saugumą atsakingas asmuo. Vaikai turėtų būti prižiūrimi, kad nežaistų su gaminiu.
- Įrenginys skirtas specialistams arba mokytiems naudotojams parduotuvėse, apšvietimo pramonėje ar ūkiuose arba neprofesionalams komerciniam naudojimui.
- Vaikams neturėtų būti leidžiama žaisti su įrenginiu ir jo nuotoliniu valdikliu. Vaikai netyčia gali būti sužaloti arba mirtinai susižeisti.
- Dėl oro kondicionieriaus vidaus valymo kreipkitės į vietinį pardavėją. Netinkamai valant, gali sulūžti plastikinės dalys, pratekėti vanduo arba atsirasti kitų pažeidimų ir kilti elektros smūgio pavojus.
- Nelieskite įrenginio oro įleidimo angos arba aliumininių sparnuotės menčių, kad nesusižeistumėte.

- Tiesiai priešais lauke naudojamą įrenginį nestatykite jokių daiktų ir prižiūrėkite, kad nesikaupytų lapai ar kitos šiukšlės. Lapai yra puiki terpė nedideliems gyvūnams, kurių gali patekti į įrenginį. Gyvūnams prisilietus prie įrenginio vidinių elektros dalių gali kilti triukščių, pasirodyti dūmų arba kilti gaisras.
- Garso lygis yra mažesnis nei 70 dB(A).

Dalių pavadinimai ir funkcijos

(Žr. 1 pav.)

1	Patalpose naudojamas įrenginys
2	Lauke naudojamas įrenginys
3	Nuotolinis valdiklis
4	Įleidžiamas oras
5	Išleidžiamas oras
6	Aušalo vamzdeliai, elektros laido jungtis
7	Išleidimo vamzdelis
8	Įžeminimo laidas Lauke naudojamo įrenginio įžeminimo laidas, skirtas apsaugoti nuo elektros smūgių.
9	Įsiurbimo grotelės ir oro filtras

PASTABA



Šiuos įrenginius galima valdyti nuotoliniu valdikliu. Daugiau informacijos žr. nuotolinio valdiklio vadove.

Niekada nespauskite nuotolinio valdiklio mygtuko kietais, aštriais objektais. Galite sugadinti nuotolinį valdiklį.

Netraukite ir nesukite nuotolinio valdiklio elektros laidų. Galite sugadinti įrenginį.

Niekada nelieskite vidinių valdiklio dalių. Nenuimkite priekinio skydo. Kai kurias viduje esančias dalis liesti pavojinga, nes gali įvykti avarija. Dėl viduje esančių dalių patikros ir reguliavimo kreipkitės į pardavėją.

Valdiklio valdymo skydo nevalykite benzolu, skiedikliu, chemikaluose suvilgyta dulkių šluoste ir pan.

Gali pakisti skydo spalva arba nusilupti viršutinis sluoksnis. Jei skydas labai purvinas, nuvalykite jį vandeniu skiestame neutraliame ploviklyje pamirkyta ir gerai išgręžta šluoste. Nuvalykite kitu sausu audiniu.

Eksplotavimo intervalas (Žr. 4 pav.)

Toliau nurodytos sąlygos, kurių nesilaikant gali įsijungti saugos įrenginiai ir sustabdyti oro kondicionierių, o patalpose naudojamas įrenginys gali pradėti rasoti.

Nuotolinio valdiklio temperatūros nustatymo intervalas: 16°C–32°C.

(DB=sausasis termometras, WB=drėgnasis termometras,

☀=aušinimas, ☀=šildymas, 🏠=patalpoje, 🏠=lauke,

🌡=temperatūra, 🌡=drėgmė)

Grupės valdymo sistemos arba dviejų nuotolinių valdiklių valdymo sistemos atsargumo priemonės

Ši sistema, greta atskiros valdymo (vienas nuotolinis valdiklis valdo vieną patalpose naudojamą įrenginį) sistemos, apima dvi kitas valdymo sistemas. Atsižvelgdami į įrenginio valdymo sistemos tipą patikrinkite toliau nurodytas sąlygas.

- Grupės valdymo sistema
Vienas nuotolinis valdiklis valdo ne daugiau nei 16 patalpose naudojamų įrenginių.
Visi patalpose naudojami įrenginiai nustatyti vienodai.
- Dviejų nuotolinių valdiklių valdymo sistema
Du nuotoliniai valdikliai valdo vieną patalpose naudojamą įrenginį (jei veikia grupės valdymo sistema, viena patalpose naudojamų įrenginių grupė). Įrenginys valdomas atskirai.

PASTABA

Jei keičiate derinį arba nustatote valdymo grupę ir dviejų nuotolinių valdiklių valdymo sistemas, kreipkitės į pardavėją.

Eksplotavimas



- Perskaitykite kartu su nuotoliniu valdikliu pateiktą eksploatacavimo vadovą.
- Pasirinkus neveikiančią funkciją, rodomas pranešimas NOT AVAILABLE (negalima).
- Eksploatacavimo procedūra skiriasi atsižvelgiant į šiluminio siurblio tipą ir tiesioginio aušinimo tipą. Dėl sistemos tipo patvirtinimo kreipkitės į pardavėją.
- Siekdami įrenginį apsaugoti, prieš paleisdami jį įjunkite pagrindinį maitinimo jungiklį prieš 6 valandas.
- Jeigu įrenginiui veikiant išjungiamas pagrindinis maitinimo šaltinis, maitinimą įjungus, veikimas automatiškai tęsiasi.

PASTABA

Nustatykite temperatūrą "Eksploatacavimo intervalas", 2 psl. nurodytame intervale.

Optimalus eksploatacavimas

Siekdami užtikrinti tinkamą sistemos veikimą, laikykitės šių atsargumo priemonių.

- Naudokite oro srauto krypties reguliavimo funkciją. Kadangi šaltas oras krinta žemyn, o šiltas – kyla link lubų, veikiant aušinimo arba sausuoju režimu, rekomenduojama nustatyti oro srauto kryptį lygiagrečiai su lubomis, o veikiant šildymo režimu – žemyn. Tačiau venkite nukreipti oro srautą tiesiogiai į patalpoje esančius asmenis.
- Sureguliuokite patalpos temperatūrą, kad aplinka būtų visiems priimtina. Venkite per daug šildyti arba aušinti. Atkreipkite dėmesį, kad nustatyta temperatūra kambaryje pasiekama per tam tikrą laiką. Išnaudokite laikmačio nustatymo galimybes.
- Stenkitės, kad, veikiant aušinimo režimu, į kambarį nepatektų tiesioginių saulės spindulių.
- Reguliariai vėdinkite kambarį. Jei įrenginys naudojamas ilgą laiką, kambarį reikia kruopščiai vėdinti.
- Neeksploatuokite oro kondicionieriaus, kai kambaryje naudojamas smilkomo tipo insekticidas. Jei nesilaikysite šių įspėjimų, cheminės medžiagos gali nusėsti įrenginyje ir kelti pavojų chemikalams jautrių žmonių sveikatai.
- Neatidarykite durų ir langų. Jei durys ir langai bus atidaryti, oras judės iš kambario, todėl aušinimo arba šildymo efektas bus mažesnis.
- Greta įrenginio oro įleidimo ir išleidimo angų nedėkite jokių daiktų. Gali sumažėti įrenginio efektyvumas arba įrenginys nustoti veikti.
- Jei įrenginio nenaudojate ilgą laiką, išjunkite pagrindinį maitinimo jungiklį. Jeigu jungiklis įjungtas, naudojama elektros energija. Išjunkite pagrindinį maitinimo jungiklį, kad taupytumėte energiją. Norėdami užtikrinti sklandų veikimą, prieš paleisdami iš naujo, pagrindinį maitinimo jungiklį įjunkite prieš 6 valandas. (Žr. "Techninė priežiūra", 3 psl..)
- Jei ekrane rodomas " (LAIKAS VALYTI ORO FILTRĄ), kreipkitės į kvalifikuotą specialistą, kad išvalytų filtrus. (Žr. "Techninė priežiūra", 3 psl..)



Oro kondicionierių naudokite tik pagal paskirtį.

Nenaudokite įrenginio tiksliesiems prietaisams, maistui, augalams, gyvūnams ar meno kūriniams aušinti, kad jų nepažeistumėte.

Techninė priežiūra

**DĖMESIO**

- Techninę priežiūrą gali atlikti tik kvalifikuotas asmuo.
- Prieš prieinant prie gnybtų reikia išjungti visas maitinimo šaltinio grandines.
- Jei oro kondicionierių arba oro filtrą norite valyti, sustabdykite ir išjunkite elektros maitinimą. Antraip galite patirti elektros smūgį ir traumą.
- Neplaukite oro kondicionieriaus vandeniu. Galite patirti elektros smūgį.
- Atsargiai elkitės ant pastolių. Dirbdami dideliame aukštyje elkitės atsargiai.
- Kai įrenginys naudojamas ilgą laiką, patikrinkite, ar nepažeistas įrenginio stovas ir jungtys. Jei jie pažeisti, įrenginys gali nukristi ir sužeisti.
- Nelieskite šilumokaičio plokštelių. Plokštelės yra aštrios, todėl galite įsipjauti.
- Valydami šilumokaitį nuimkite valdymo dėžutę, ventiliatoriaus variklį, išleidimo siurblių ir plūdinį jungiklį. Vanduo arba ploviklis gali sugadinti elektronikos komponentus ir šie gali perdegti.

Oro filtro valymas

Oro filtrą valykite, kai ekrane rodoma " (TIME TO CLEAN AIR FILTER (laikas valyti oro filtrą).

Valyti reikia dažniau, jei įrenginys sumontuotas kambaryje, kur oras labai užterštas.

(Valykite filtrą maždaug kas pusę metų.)

Jei nuvalyti purvo nepavyksta, pakeiskite oro filtrą. (Pakaitinis oro filtras perkamas atskirai.)

PASTABA

Neplaukite oro filtro karštesniu nei 50°C vandeniu. Kitaip filtras gali išblukti ir (arba) deformuotis. Nelaikykite įrenginio arti ugnies. Galite apdegti.

Žr. 5 pav.

- 1 Atidarykite įsiurbimo grotelės (1 veiksmas paveikslėlyje). Vienu metu paspauskite abi svirtis rodyklėmis nurodyta kryptimi, kaip pavaizduota paveikslėlyje, ir atsargiai nuleiskite grotelės. (Grotelių uždarymo procedūra identiška.)
- 2 Išimkite oro filtrą (Nuo 2 iki 4 veiksmo paveikslėlyje). Patraukite į save oro filtro spaustuką iš kairės ir dešinės pusių apačioje ir atjunkite filtrą.
- 3 Išvalykite oro filtrą. (Žr. 3 pav.) Naudokite dulkių siurblių arba išplaukite oro filtrą vandeniu. Jei oro filtras labai nešvarus, naudokite minkštą šepetėlį ir neutralų ploviklį.
- 4 Pašalinkite vandenį ir išdžiovinkite pavėsyje.
- 5 Įstatykite oro filtrą atgal į vietą (atlikite paveikslėlyje pavaizduotus nuo 2 iki 4 veiksmus atvirkštine tvarka). Prijunkite oro filtrą prie įsiurbimo grotelių užkabindami už iškyšų, esančių virš jų. Prispauskite oro filtro apačią prie iškyšų grotelių apačioje, kad oro filtras užsifiksuotų vietoje.
- 6 Uždarykite įsiurbimo grotelės atlikę 1 veiksmo aprašytą procedūrą atvirkštine tvarka.
- 7 Įjungę maitinimą, paspauskite mygtuką FILTER SIGN RESET (filtro ženklą nustatymas iš naujo). Ekranas "TIME TO CLEAN AIR FILTER" (laikas valyti oro filtrą) išsijungs.

Įsiurbimo grotelių valymas

Žr. 5 pav.

- 1 Atidarykite įsiurbimo groteles (1 veiksmas paveikslėlyje).
Žr. 1 veiksmo procedūrą "Oro filtro valymas", 3 psl.
- 2 Nuimkite įsiurbimo groteles (5 ir 6 veiksmai paveikslėlyje).
Pirmiausia nuimkite 2 juosteles nuo apdailos skydo kaiščių.
Laikykite įsiurbimo groteles atidarę 45 laipsnių kampu ir pakelkite į viršų, kad atkabintumėte nuo apdailos skydo.
- 3 Nuimkite oro filtrą (nuo 2 iki 4 veiksmo paveikslėlyje).
Žr. 2 veiksmo procedūrą "Oro filtro valymas", 3 psl.
- 4 Nuvalykite įsiurbimo groteles.
Plaukite šepetėliu minkštais šereliais ir neutraliu plovikliu arba vandeniu ir gerai išdžiovinkite.

PASTABA



Jeigu grotelės labai purvinos, plaukite įprastu virtuviniu plovikliu ir palikite mirkti maždaug 10 minučių. Tada nuplaukite vandeniu.

Neplaukite įsiurbimo grotelių karštesniu nei 50°C vandeniu. Jos gali išblukti ir (arba) deformuotis.

- 5 Įstatykite oro filtrą atgal į vietą (atlikite paveikslėlyje pavaizduotus nuo 2 iki 4 veiksmus atvirkštine tvarka).
- 6 Uždėkite įsiurbimo groteles atlikdami 2 veiksmo procedūrą atvirkštine tvarka (atlikite 5 ir 6 veiksmus paveikslėlyje atvirkštine tvarka).
- 7 Uždarykite įsiurbimo groteles atlikę 1 veiksmo aprašytą procedūrą atvirkštine tvarka.

Oro išleidimo angos ir išorinių skydų valymas

- Nusausinkite sausu audiniu.
- Jei dėmes pašalinti sudėtinga, valykite vandeniu arba neutraliu plovikliu.

PASTABA



Nenaudokite žibalo, benzino, skiediklio, poliravimo miltelių, skystų insekticidų. Detalės gali išblukti ir deformuotis.

Neleiskite patalpose naudojamam įrenginiui sudrekti. Tai gali sukelti elektros smūgį arba gaisrą.

Plaudami mentę vandeniu, stipriai negrandykite. Gali nusilupti paviršinis sluoksnis.

Valydami oro filtrus ir išorinius skydus, nenaudokite aukštesnės nei 50°C temperatūros vandens arba oro.

Paleidimas po ilgo laiko

- Patikrinkite toliau nurodytus dalykus.
 - Patikrinkite, ar neužkimštos oro įleidimo ir išleidimo angos. Pašalinkite visas kliūtis.
 - Patikrinkite, ar prijungtas įžeminimas.
 - Ar nenutrauktas laidas? Jei yra problemų, kreipkitės į pardavėją.
- Išvalykite oro filtrą ir išorinius skydus.
 - Išvalyto oro filtro nepamirškite įstatyti.
- Įjunkite pagrindinį maitinimo jungiklį.
 - Įjungus maitinimą, įsižiebia valdymo skydo ekrano lemputės.
 - Kad įrenginį apsaugotumėte, prieš paleisdami, įjunkite pagrindinį maitinimo jungiklį bent prieš 6 valandas.

Veiksmai, stabdant sistemą ilgam laikui

- Pusdieniui įjunkite VEIKTI VENTILIATORIŲ ir išdžiovinkite įrenginį.
 - Žr. nuotolinio valdiklio vadovą.
- Atjunkite elektros maitinimą.
 - Įjungus pagrindinį maitinimo jungiklį, šiek tiek energijos naudojama, net jei sistema neveikia.
 - Išjungus pagrindinį maitinimo jungiklį, nuotolinio valdiklio ekranas išsijungia.
- Išvalykite oro filtrą ir išorę. Išvalę nepamirškite įstatyti filtro atgal į vietą. Žr. "Techninė priežiūra", 3 psl.

Ne oro kondicionieriaus gedimai

Toliau nurodyti požymiai nerodo oro kondicionieriaus gedimo.

Sistema neveikia

- Paspaudus mygtuką ĮJUNGTI/IŠJUNGTI sistema iškart nepaleidžiama.
Jeigu šviečia EKSPLOATAVIMO lemputė, sistemos eksploataavimo būseną yra normali.
Įrenginys iškart nepaleidžiamas iš naujo todėl, kad yra įsijungęs vienas iš saugos įrenginių, saugantis sistemą nuo perkrovų.
Sistema automatiškai įsijungs po trijų minučių.
- Sistema iškart nepaleidžiama iš naujo, kai paspaustas mygtukas TEMPERATŪROS NUSTATYMAS grąžinamas pradinę padėtį.
Įrenginys iškart nepaleidžiamas iš naujo todėl, kad yra įsijungęs vienas iš saugos įrenginių, saugantis sistemą nuo perkrovų.
Sistema automatiškai įsijungs po trijų minučių.
- Sistema nepaleidžiama, kai ekrane rodoma " " (IŠORINIO VALDYMO PIKTOGRAMA) ir, paspaudus eksploataavimo mygtuką, kelias sekundes mirksi.
Taip yra todėl, kad sistemą valdo arba yra išjungęs kitas valdiklis, kurio prioritetą didesnis.
Jei ekranas mirksi, vadinasi, sistemos negalima valdyti šiuo patalpose naudojamu įrenginiu.
- Sistema iškart nepaleidžiama, kai įjungiamas maitinimas.
Palaukite minutę, kol pasirengs veikti mikrokompiuteris.
- Lauke naudojamas įrenginys sustoja.
Pasiekta nustatyta kambario temperatūra. Įrenginys persijungė veikti ventiliatoriaus režimu.
Nuotoliniame valdiklyje rodoma " " (IŠORINIO VALDYMO PIKTOGRAMA), o faktinis veikimas skiriasi nuo nuotolinio valdiklio nustatymo.
Keliuose atskirtuose modeliuose, atsižvelgiant į kitų patalpose naudojamų įrenginių veikimo režimą, mikrokompiuteris valdo toliau nurodytas veikimo sąlygas.
 - Prieš paleidžiant, jau veikia kitas (-i) patalpose naudojamas (-i) įrenginys (-iai). Kai šio įrenginio eksploataavimo režimas nesutampa su pasirinktu režimu, kambaryje esantis patalpose naudojamas įrenginys gali persijungti į laukimo būseną. (Ventiliatorius: stabdyti, horizontali sklendė: horizontali padėtis)

Jūsų kambarys	Veikimo režimas			
	Kitas (-i) kambarys (-iai)			
	Aušinimas	Sausas	Tik ventiliatorius	Šildymas
Aušinimas	O	O	O	W
Sausas	O	O	O	W
Tik ventiliatorius	O	O	O	W
Šildymas	W	W	W	O

O: įrenginys gali veikti
W: įrenginys veikia laukimo režimu

- Kai visų patalpose naudojamų įrenginių bendroji aušinimo galia viršija lauke naudojamo įrenginio galios limitą, patalpose naudojamas įrenginys persijungia į laukimo režimą. (Ventiliatorius ir horizontali sklendė: kaip nustatyta: (tik modeliuose su aušinimo funkcija))
- Jei įrenginys kambaryje veikia aušinimo režimu, pradėjęs veikti kitam (-iems) įrenginiui (-iams), įrenginys jūsų kambaryje veiks taip: ventiliatorius: lėti ventiliatoriaus sūkiai, horizontali sklendė: horizontali padėtis.

- Ventiliatoriaus greitis skiriasi nuo nustatyto. Paspaudus ventiliatoriaus greičio valdymo mygtuką, ventiliatoriaus greitis nesikeičia.
Kai veikiant šildymo režimu kambario temperatūra pasiekia nustatytą temperatūrą, galios tiekimas iš lauke naudojamo įrenginio stabdomas ir patalpose naudojamas įrenginys veikia tik ventiliatoriaus režimu (lėti ventiliatoriaus sūkiai). Jeigu naudojami keli atskiri įrenginiai, patalpose naudojamame įrenginyje pakaitomis įsijungia ventiliatoriaus stabdymo ir tik ventiliatoriaus veikimo (lėti ventiliatoriaus sūkiai) režimai.
Taip vėsus oras nepučiamas tiesiai į kambarį esančius žmones.

Nenurodyta oro pūtimo kryptis

- Nuotoliniame valdiklyje nerodoma faktinė oro pūtimo kryptis.
- Neveikia automatinio judėjimo nustatymas.

Žr. nuotolinio valdiklio vadovą.

Iš įrenginio veržiasi balti garai

- Kai eksploataavimo aplinkoje susikaupia daug drėgmės (aplinkoje, kurioje yra alyvos arba dulkių).
Jeigu patalpose naudojamo įrenginio vidus labai užterštas, temperatūra kambaryje pasiskirsto nevienodai. Būtina išvalyti patalpose naudojamo įrenginio vidų. Kaip valyti patalpose naudojamą įrenginį, teiraukitės pardavėjo. Šiuos darbus turi atlikti kvalifikuotas specialistas.
- Kai sistemos nustatymas iš ATŠILDYMO keičiamas į ŠILDYMĄ, ATŠILDYMO metu susidariusi drėgmė virsta garais ir pradeda garuoti.

Oro kondicionierių triukšmas

- Paleidus įrenginį pasigirsta skambėjimo garsas.
Šis garsą skleidžia veikiantis temperatūros reguliatorius. Jis nutyla maždaug po minutės.
- Kai sistema veikia AUŠINIMO arba ATŠILDYMO režimu, nuolat girdimas žemas šnypštimas.
Tai aušalo dujų, tekančių ir patalpose, ir lauke naudojamuose įrenginiuose, sklaidžiamas garsas.
- Šnypštimas, girdimas paleidžiant arba iš karto sustabdžius įrenginį, arba paleidžiant ATŠILDYMO REŽIMU arba iš karto sustabdžius.
Šis garsas girdimas dėl aušalo srovės stabdymo arba tekėjimo krypties pasikeitimo.
- Kai sistema veikia AUŠINIMO REŽIMU arba stabdant, nuolat girdimas žemas šnarėjimas.
Garsą skleidžia veikiantis išleidimo siurblys.
- Sistemai veikiant arba sustabdžius veikimą girdimas cypimas.
Šis garsas atsiranda dėl plastikinių dalių plėtimosi ir traukimo keičiantis temperatūrai.

Dulkės įrenginiuose

- Prieš pradėdant eksploatuoti po ilgos pertraukos, iš įrenginio gali būti išpušta dulkių. Išpučiamos įrenginyje susikaupusios dulkės.

Įrenginio sklaidžiami kvapai

- Įrenginys absorbuoja kambario, baldų, cigarečių dūmų ir kitus kvapus, kuriuos paskui sklaidžia.

Nuotolinio valdiklio skystųjų kristalų ekrane rodoma "BB"

- Šie ženklai rodomi iš karto įjungus pagrindinį maitinimo jungiklį. Rodo, kad nuotolinio valdiklio būseną yra normali. Būna laikinai.

Trikčių šalinimas

Įvykius vienai iš toliau nurodytų trikčių, imkitės toliau nurodytų priemonių ir kreipkitės į pardavėją.

Sistemą turi taisyti kvalifikuotas specialistas.



ISPĖJIMAS

Jei oro kondicionierius veikia neįprastai (sklinda degėsių kvapas ir t. t.), iš elektros maitinimo lizdo ištraukite maitinimo laidą ir kreipkitės į pardavėją.

Jei tokiais sąlygomis ir toliau naudosite kondicionierių, jis gali sugesti, kilti elektros smūgio ar gaisro pavojus.

- Jei nuolat įsijungia apsauginis prietaisas, pvz., saugiklis, pertraukiklis arba įžeminimo pertraukiklis, arba netinkamai veikia jungiklis ĮJUNGTI/IŠJUNGTI.
Veiksmai: išjunkite pagrindinį maitinimo jungiklį.
- Jei iš įrenginio varva vanduo.
Veiksmai: sustabdykite veikimą.
- Jeigu ekrane rodoma "👁️" (tikrinimas), "UNIT No." ir mirksi VEIKIMO lemputė bei rodomas "GEDIMO KODAS".
Veiksmai: informuokite pardavėją ir nurodykite ekrano rodmenis.

Jei sistema veikia netinkamai, išskyrus anksčiau nurodytus atvejus, ir nėra nė vienos iš anksčiau nurodytų trikčių, patikrinkite sistemą atlikdami toliau nurodytas procedūras.

Jei sistema visiškai neveikia.

- Patikrinkite, ar nėra elektros tiekimo trikčių.
Palaukite, kol triktys bus pašalintos. Jei maitinimo triktis įvyksta veikiant, atkūrus maitinimą, sistema automatiškai paleidžiama iš naujo.
- Patikrinkite, ar neperdegęs saugiklis ir neišjungtas pertraukiklis.
Pakeiskite saugiklį arba įjunkite pertraukiklį.

Jei sistema nustoja veikti eksploatuojant.

- Patikrinkite, ar neužblokuotos lauke arba patalpose naudojamo įrenginio oro įleidimo arba išleidimo angos.
Pašalinkite kliūtį ir užtikrinkite gerą vėdinimą.
- Patikrinkite, ar neužsikimšęs oro filtras.
Paprašykite kvalifikuoto specialisto išvalyti oro filtrą.

Sistema veikia, tačiau aušina arba šildo nepakankamai.

- Jei užblokuotos lauke arba patalpose naudojamo įrenginio oro įleidimo arba išleidimo angos.
Pašalinkite kliūtį ir užtikrinkite gerą vėdinimą.
- Jei užsikimšęs oro filtras.
Paprašykite kvalifikuoto specialisto išvalyti oro filtrą.
- Jei nustatyta temperatūra yra netiksli. (Žr. nuotolinio valdiklio vadovą.)
- Jei VENTILIATORIAUS GREIČIO VALDIKLIO mygtukas nustatytas ties žyma MAŽAS GREITIS. (Žr. nuotolinio valdiklio vadovą.)
- Jei netinkamas oro srauto kampas. (Žr. nuotolinio valdiklio vadovą.)
- Jei atidarytos durys arba langai. Uždarykite duris arba langus, kad nebūtų skersvėjų.
- Jei į kambarį patenka tiesioginių saulės spindulių (aušinant).
Užtraukite užuolaidas arba žaliuzes.
- Kai kambaryje per daug žmonių. Aušinimo efektyvumas sumažėja, jeigu kambaryje išskiriama per daug šilumos.
- Jeigu kambario šilumos šaltinis per daug galingas (aušinant).
Aušinimo efektyvumas sumažėja, jeigu kambaryje išskiriama per daug šilumos.

Išmetimo reikalavimai

Išmontuoti įrenginį, tvarkyti aušalą, tepalą ir kitas dalis reikia laikantis taikomų vietos ir nacionalinių teisės aktų.

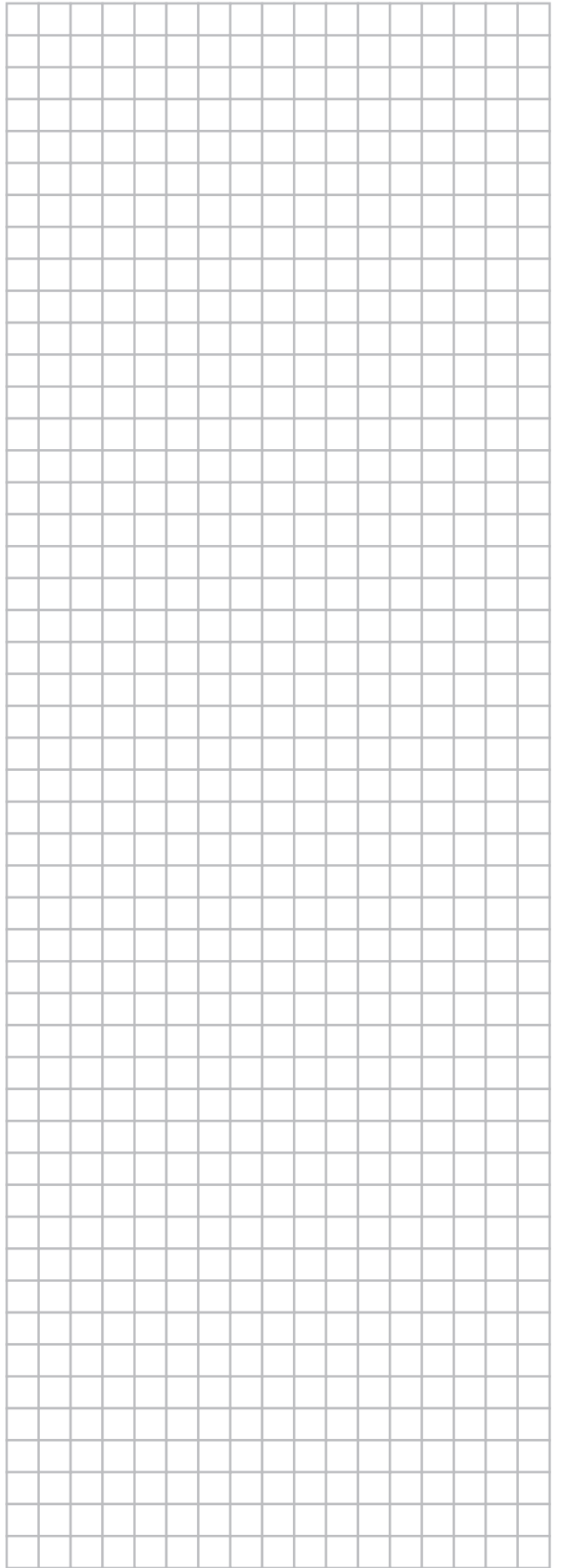
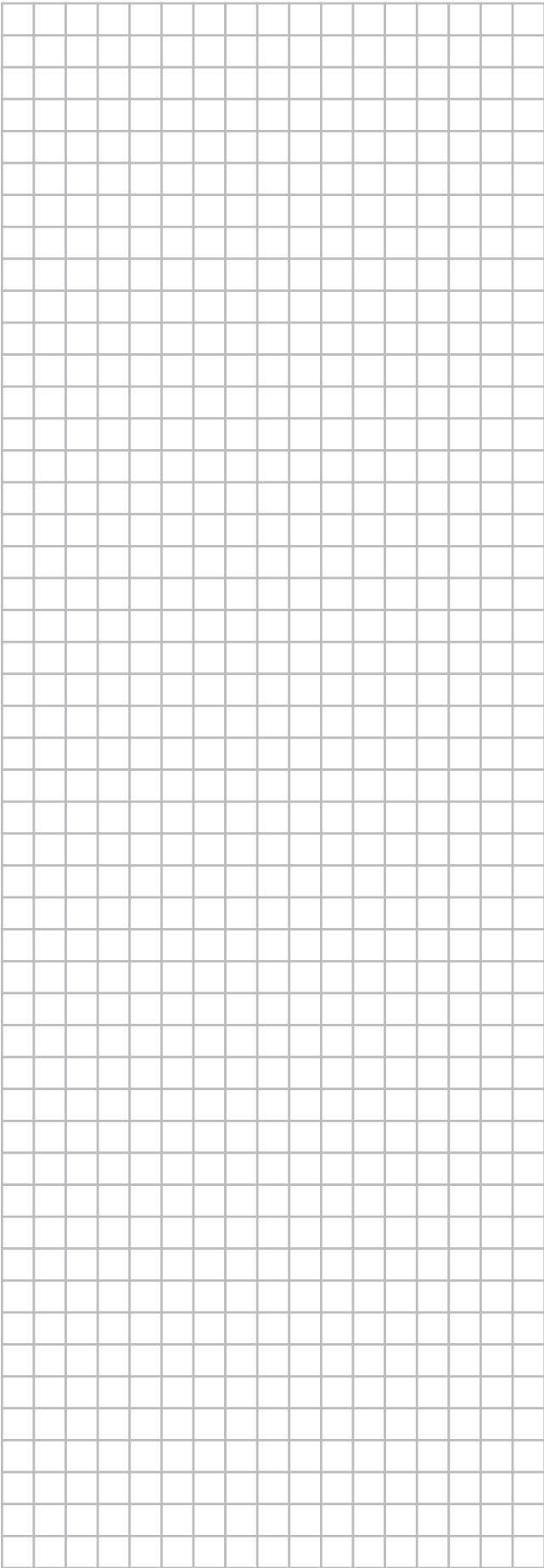


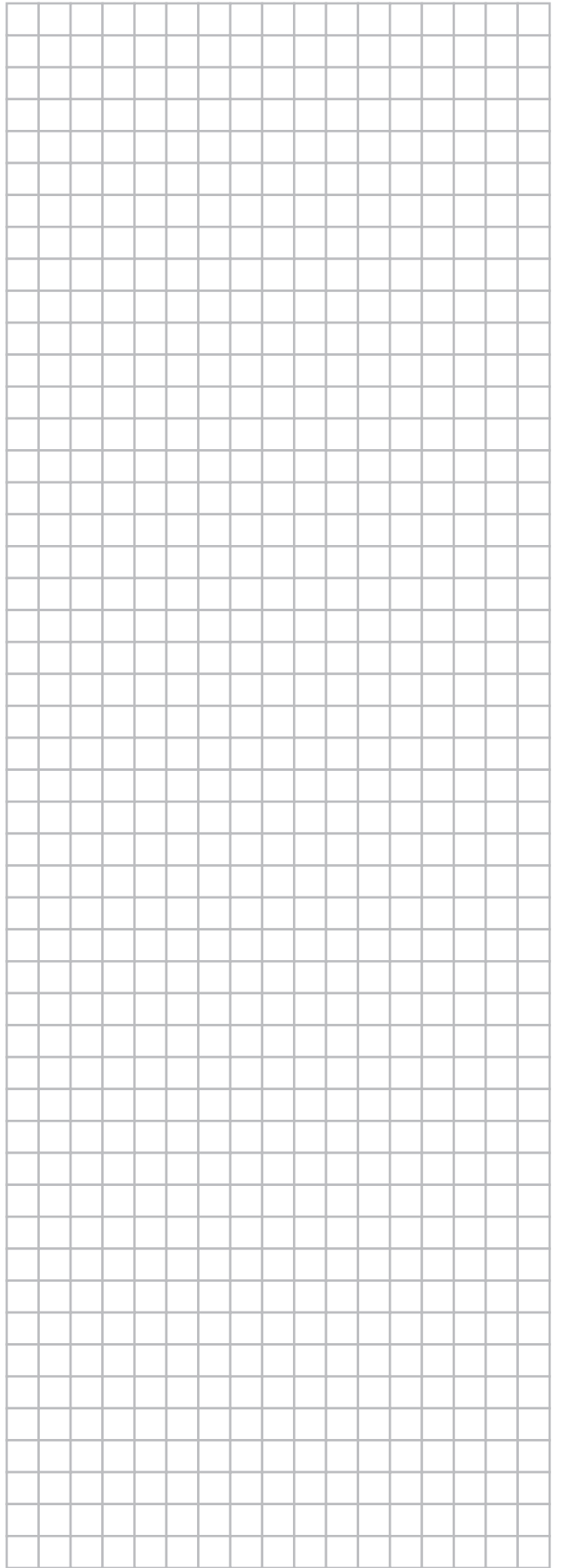
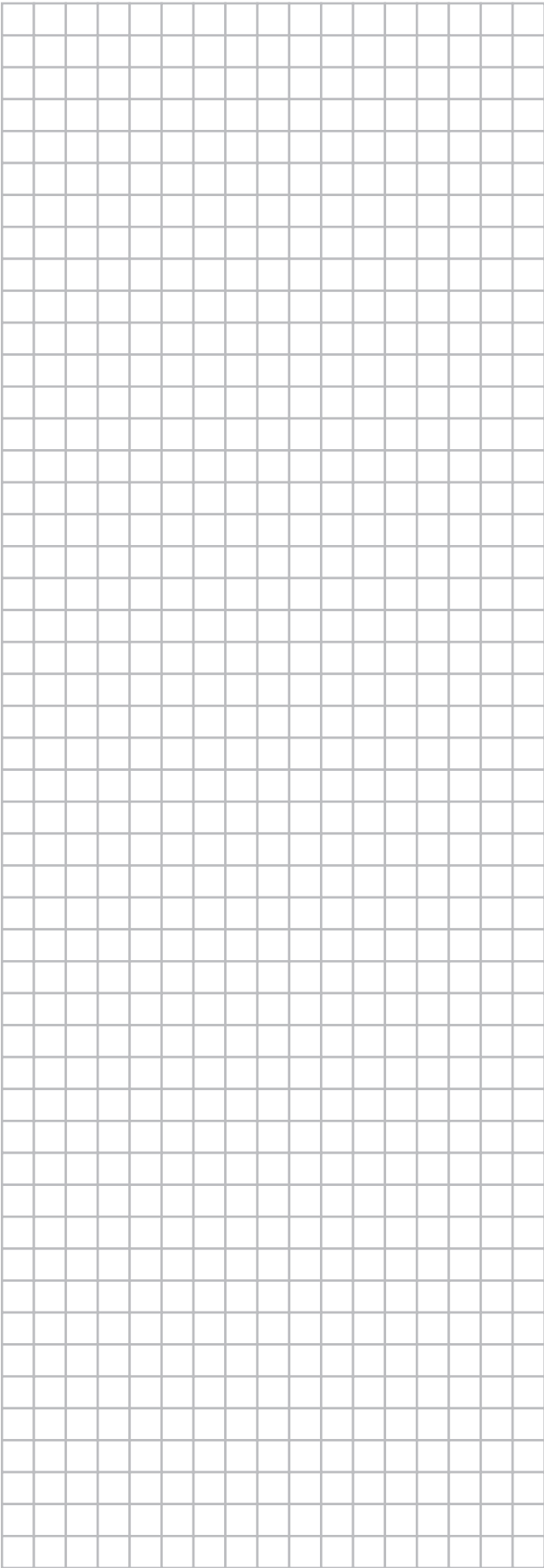
Jūsų oro kondicionavimo produktas pažymėtas tokiu simboliu. Tai reiškia, kad elektriniai ar elektroniniai produktai neturi būti išmetami kartu su komunalinėmis atliekomis.

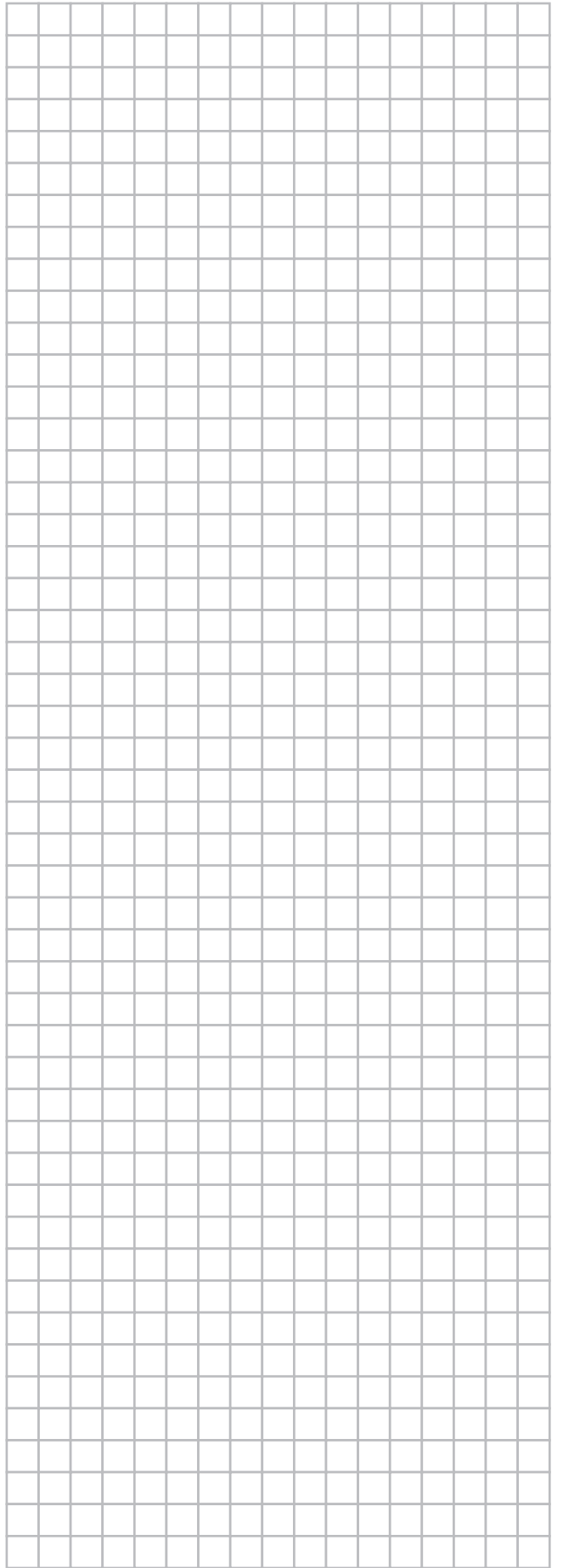
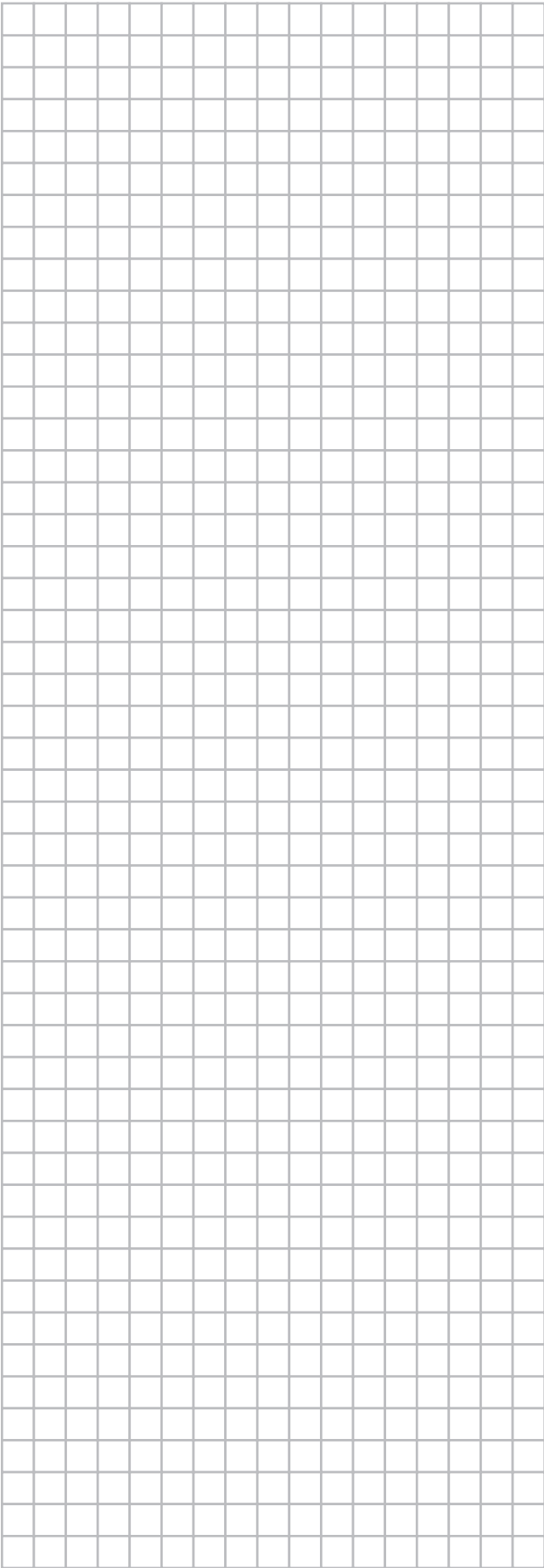
Nebandykite išmontuoti sistemos patys: išmontuoti oro kondicionavimo sistemą, tvarkyti aušalą, tepalą ir kitas dalis turi kvalifikuotas montuotojas, laikydamasis taikomų vietos ir nacionalinių teisės aktų.

Oro kondicionierius reikia pristatyti į specialias pakartotinio panaudojimo, šiukšlių rūšiavimo ir utilizavimo įstaigas. Jei šį produktą išmesite tinkamai, padėsite išvengti neigiamų padarinių aplinkai ir žmogaus sveikatai. Norėdami gauti daugiau informacijos, kreipkitės į montuotoją arba vietos valdžios instituciją.

Baterijas iš valdiklio reikia išimti ir išmesti atskirai, laikantis taikomų vietos ir nacionalinių teisės aktų.







DAIKIN INDUSTRIES CZECH REPUBLIC s.r.o.

U Nové Hospody 1/1155, 301 00 Plzeň Skvrňany, Czech Republic

DAIKIN EUROPE N.V.

Zandvoordestraat 300, B-8400 Oostende, Belgium

Copyright 2011 Daikin