

DAIKIN



Kullanım kılavuzu

Split sistem klimalar

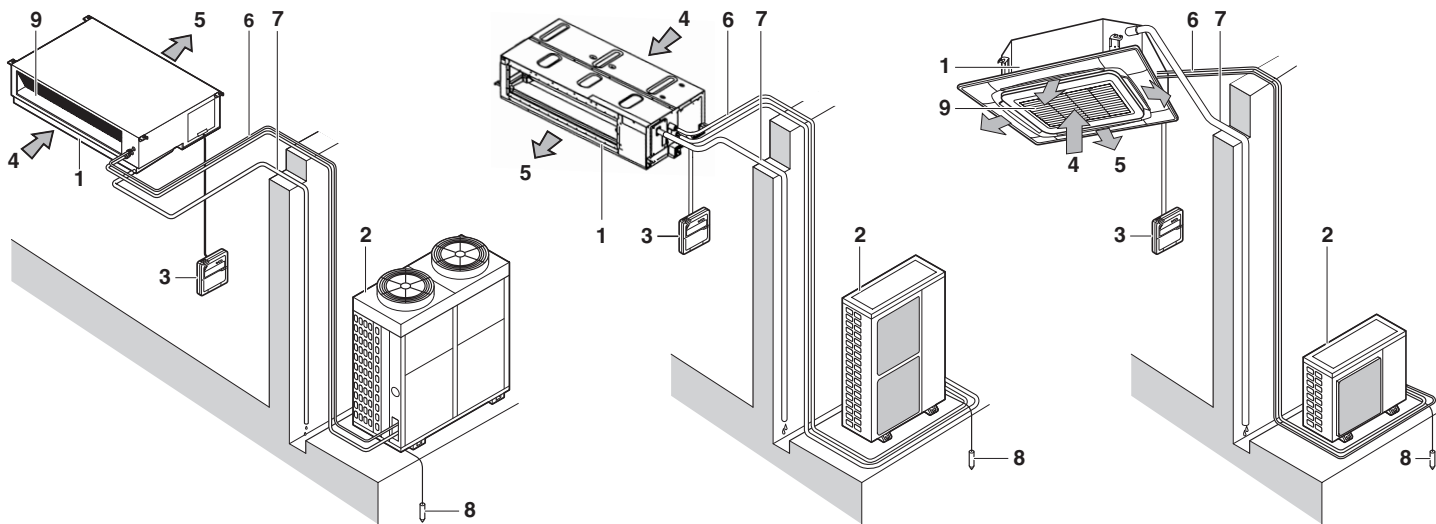
FDYP125B8V1
FDYP200B8V1
FDYP250B8V1

FDQ125C7VEB
FDQ200B8V3B
FDQ250B8V3B

FBQ35C8VEB
FBQ50C8VEB
FBQ60C8VEB
FBQ71C8VEB
FBQ100C8VEB
FBQ125C8VEB
FBQ140C8VEB

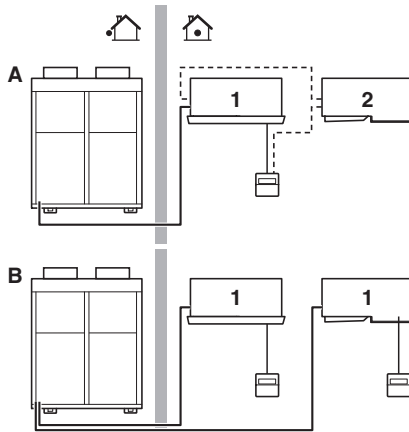
FCQ35C8VEB
FCQ50C8VEB
FCQ60C8VEB
FCQ71C8VEB
FCQ100C8VEB
FCQ125C8VEB
FCQ140C8VEB

FCQH71D8VEB
FCQH100D8VEB
FCQH125D8VEB
FCQH140D8VEB

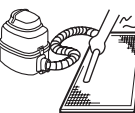


1

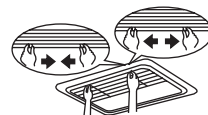
❄️	🏠		💧	🏠 R407C	🏠 R410A
	°C DB	°C WB		°C	°C
RR71-100-125	18-35	14-25	≤80%	—	-15~46
RP200-250	18-35	14-24		-5~43	—
RQ71-100-125	18-35	12-25	≤80%	—	-5~46
RS50-60 RKS35-50-60 RXS35-50-60	21-32	14-23	≤80%	—	-10~46
3MKS50 4MKS58-75-90 3MXS52 4MXS68-80	21-32	14-23	≤80%	—	-10~46
RZQ(G)71-100-125-140	18-35	12-28	≤80%	—	-15~50
RZQS(G)71-100-125-140	18-35	14-28	≤80%	—	-5~46
RZQ200-250	18-35	14-28	≤80%	—	-5~46



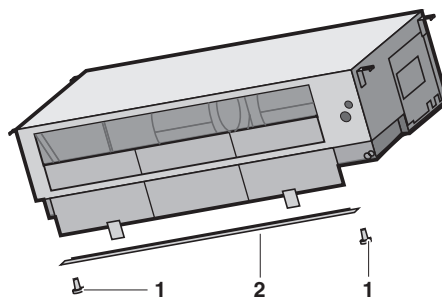
2



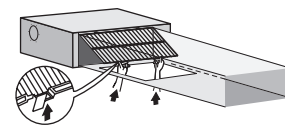
3



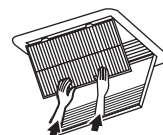
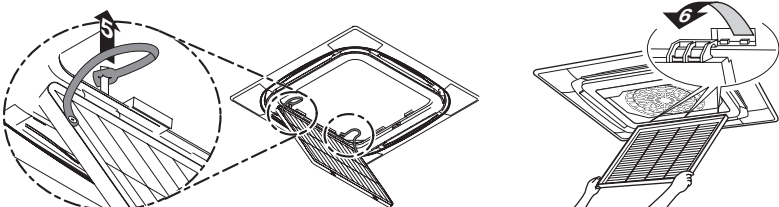
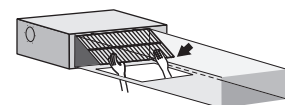
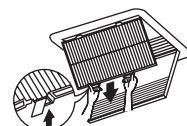
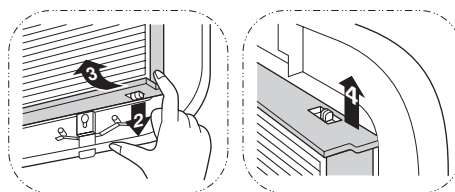
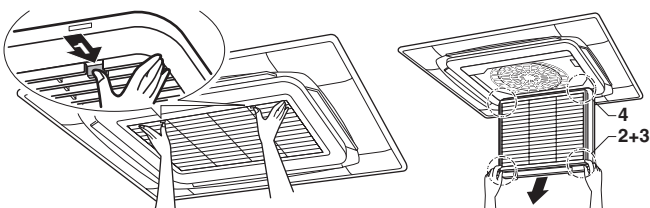
☀️	🏠	🏠
	°C	°C
RQ71-100-125	15-24	°C DB: -9~21 °C WB: -10~15
RYP200-250	15-24	°C DB: -9~21 °C WB: -10~15.5
RXS35-50-60	10-30	°C DB: -14~24 °C WB: -15~18
3MXS52 4MXS68-80	10-30	°C DB: -14~21 °C WB: -15~15.5
RZQ(G)71-100-125-140	10-27	°C DB: -13~21 °C WB: -20~15.5
RZQS(G)71-100-125-140	10-27	°C DB: -9~21 °C WB: -10~15.5
RZQ200-250	10-27	°C DB: -14~21 °C WB: -15~15



5



4



6

7

İçindekiler

	Sayfa
Çalıştırmadan önce yapılacaklar	1
Kullanılan soğutucuya ilişkin önemli bilgiler.....	1
Güvenlik koşulları	1
Parçaların adları ve fonksiyonları	2
Çalışma sahası.....	2
İşletim prosedürü.....	3
Optimum işletim.....	3
Bakım	3
Klimanın arızası olmayanlar	5
Sorun giderme	6
Bertaraf gereksinimleri.....	6

İngilizce metin asıl talimattır. Diğer diller asıl talimatların çevirileridir.



BU DAIKIN KLİMAYI ALDIĞINIZ İÇİN TEŞEKKÜR EDERİZ. KLİMAYI KULLANMADAN ÖNCE KULLANIM KILAVUZUNU DİKKATLE OKUYUN. ÜNİTENİN DÜZGÜN BİR ŞEKİLDE NASIL KULLANILACAĞINI ANLATIR VE SORUN ÇIKARSA SİZE YARDIMCI OLUR. KILAVUZU OKUDUKTAN SONRA, İLERDE BAŞVURMAK ÜZERE ARŞİVLEYİN.

Çalıştırmadan önce yapılacaklar (Bkz. şekil 2)

Klimanın monte edilmesini ve yeniden kurulmasını satıcınızdan isteyin.

Kendinizin yapacağı noksan kurulum su sızıntısına, elektrik çarpmasına ve yangına yol açabilir.

Sadece ekipmanla kullanılmak üzere özel olarak tasarlanmış, Daikin tarafından yapılmış aksesuarları kullanın ve bunların montajını bir yetkiliye yaptırın.

Bu kullanım kılavuzu aşağıdaki standart kumandalı sistemler içindir. Çalıştırmaya başlamadan önce, sizin sisteminize uyan kullanım kılavuzu için satıcınızla temas kurun.

Şayet kurulumunuzda isteğe uyarlanmış bir kontrol sistemi mevcutsa, satıcınızdan sisteminize uyan işletimi isteyin.

- | | |
|----------|---|
| A | İkili sistem veya eş zamanlı çalışma sistemi |
| B | Çoklu sistem |
| 1 | Uzaktan kumandalı ünite |
| 2 | Uzaktan kumandasız ünite (Eş zamanlı çalışma düzeninde kullanıldığında) |

- Isı pompası tipi
Bu sistem soğutma, ısıtma, otomatik ve fan işletim modlarını sağlar.
- Doğrudan soğutma tipi
Bu sistem soğutma ve fan işletim modlarını sağlar.

Kullanılan soğutucuya ilişkin önemli bilgiler

Bu ürün Kyoto Protokolü tarafından kapsanan florlu sera gazları içerir.

Soğutucu tipi: R407C
GWP⁽¹⁾ değeri: 1652,5

Soğutucu tipi: R410A
GWP⁽¹⁾ değeri: 1975

(1) GWP = küresel ısınma potansiyeli

Avrupa mevzuatı ve yerel mevzuat uyarınca düzenli aralıklarla soğutucu kaçaklarının kontrol edilmesi gerekebilir. Daha fazla bilgi için lütfen yerel satıcınızla temas kurun.

Güvenlik koşulları

Klima fonksiyonlarından tam olarak yararlanmak ve yanlış kullanımdan dolayı gelişen arızaların önüne geçmek için kullanımdan önce bu kılavuzu dikkatle okumanızı öneririz.

Burada açıklanan önlemler UYARI ve İKAZ olarak sınıflandırılmıştır. Her ikisi de güvenlikle ilgili önemli bilgiler içerir. Tüm önlemleri eksiksiz olarak uyguladığınızdan emin olun.



UYARI

Uyarıya riayet edilmezse, ciddi kayıplara yol açabilir.

İKAZ

İkaza riayet edilmezse, yaralanmaya veya ekipman hasarına yol açabilir.

Gerektiği zaman başvurabilmeniz için okuduktan sonra bu kılavuzu uygun bir yerde saklayın. Cihaz yeni bir kullanıcıya devredilirse kılavuzu da vermeyi ihmal etmeyin.

Uyarı

- Klimadan gelen soğuk veya sıcak havaya uzun süreli doğrudan ya da çok soğuk veya çok sıcak havaya maruz kalmanın fiziksel durumunuza ve sağlığınıza zararlı olabileceğine dikkat edin.
- Klima arıza yaptığında (yanan bir şeyin kokusu, vs.) üniteye gelen gücü kapatın ve yerel satıcınıza başvurun. Bu koşullar altında çalışmanın sürdürülmesi arıza, elektrik çarpması veya yangınla sonuçlanabilir.
- Klimayı kendiniz kurmaya veya tamir etmeye çalışmayın. Yanlış işçilik su sızıntısı, elektrik çarpması veya yangın tehlikesine neden olabilir. Montaj ve bakım işlemi için yerel satıcınızla veya kalifiye personelle irtibat kurun.
- Hava giriş veya çıkışına çubuklar, parmaklarınız, vs. gibi cisimleri koymayın. Klimanın yüksek hızlı fan kanatlarına dokunmaktan dolayı yaralanma meydana gelebilir.
- Soğutucu sızıntısı olması halinde ne yapılacağı hususunda yerel satıcınıza danışın. Klima küçük bir odaya kurulacağı zaman sızıntı yapması halinde sızan soğutucu miktarının sınırı aşmaması için doğru önlemler alınması gereklidir. Aksi takdirde, oksijen azalmasından dolayı bir kazaya yol açılabilir.
- Aksesuarların bağlanması hususunda profesyonel bir elemanla irtibata geçin ve sadece imalatçı tarafından belirlenen aksesuarları kullandığınızdan emin olun. Kendi işçiliğinizden kaynaklanan bir arıza meydana geldiğinde su sızıntıları, elektrik çarpması veya yangınla sonuçlanabilir.
- Klimanın başka yere yerleştirilmesi ve tekrar monte edilmesi ile ilgili olarak yerel satıcınıza başvurun. Yanlış montaj işlemi sızıntı, elektrik çarpması veya yangın tehlikesine neden olabilir.
- Soğutucu sızıntısı olması halinde yangına dikkat edin. Klima düzgün bir şekilde çalışmadığında, örn. soğuk veya sıcak hava üretmediğinde, soğutucu sızıntısı bunun nedeni olabilir. Yardım için satıcınıza başvurun. Klimada kullanılan soğutucu güvenlidir ve normal olarak kaçak yapmaz. Bununla birlikte, sızıntı olması halinde çıplak bir yakıcı, ısıtıcı veya ocak ile temas zararlı gaz üretilmesine yol açabilir. Kalifiye bir servis elemanı, sızıntının onarıldığını teyit edene klimayı kullanmayın.

- Mutlaka doğru amper değerinde sigortalar kullanın. Elektrik çarpması, yangın, yaralanma veya ünite hasarı ile sonuçlanabileceğinden uygun olmayan sigortaları, bakır veya diğer telleri sigorta olarak kullanmayın.

İkaz

- Klimayı öngörülenler dışındaki amaçlar için kullanmayın. Söz konusu objenin kalitesini ve/veya ömrünü olumsuz yönde etkileyebileceğinden hassas cihazlar, gıda, bitkiler, hayvanlar veya sanat eserlerini soğutmada klimayı kullanmayın.
- Dış ünitenin fan muhafazasını çıkarmayın. Muhafaza, yaralanmaya yol açabilecek ünitenin yüksek hızlı fanına karşı koruma sağlar.
- Yakıcı gibi ekipmanlar klima ile birlikte kullanılıyorsa, oksijen yetersizliğinin önüne geçmek için odayı yeterince havalandırmayı ihmal etmeyin.
- Uzun süreli kullanımdan sonra ünite standı ile bağlantılarında hasar kontrolü gerçekleştirin. Hasarlı bir durumda bırakıldığında, ünite düşebilir ve yaralanmaya yol açabilir.
- Yangına yol açabileceğinden yanıcı spreyleri ünite yakınına koymayın veya sprey kaplarını ünitenin yanında kullanmayın.
- Temizlikten önce mutlaka ünitenin çalışmasını durdurun, kesiciyi kapatın ve güç kordonunu fişten çekin. Aksi takdirde elektrik çarpması ve yangın meydana gelebilir.
- Elektrik çarpmalarını önlemek için ıslak ellerle çalıştırmayın.
- Neme duyarlı objeleri doğrudan iç veya dış ünitenin altına koymayın. Belirli durumlarda ana ünite veya soğutucu borularındaki yoğunlaşma, hava filtresindeki pislik veya drenaj tıkanması damlamaya neden olarak söz konusu objenin kirlenmesine veya bozulmasına yol açabilir.
- Yakıcı veya ısıtıcının yanısını bozacağından yakıcılar veya ısıtıcıları ünitelerden gelen hava akışına maruz yerlere yerleştirmeyin.
- Çocukların dış ünite üzerine çıkmasına izin vermeyin veya ünite üzerine cisimler koymaktan kaçının. Ünite gevşeyerek düşerse yaralanmaya yol açabilir.
- Olumsuz etkilere yol açabileceğinden bitkileri ve hayvanları ünitelerden gelen hava akışına doğrudan maruz bırakmayın.
- Elektrik çarpmaları veya yangına yol açabileceğinden, klimayı suyla yıkamayın.
- Bu cihaz, güvenliklerinden sorumlu bir kimse tarafından cihazın kullanımıyla ilgili nezaret veya talimat sağlanmadıkça çocuklar dahil düşük fiziksel, duyuşsal veya zihni yeteneklere sahip veya deneyimden ve bilgiden yoksun kişilerin kullanımına yönelik değildir. Cihazla oynamadıklarının garantiye alınması için çocuklar gözetim altında bulundurulmalıdır.
- Üniteyle veya uzaktan kumandasıyla oynamadıklarının garantiye alınması için çocuklar gözetim altında bulundurulmalıdır. Bir çocuk tarafından kazaca çalıştırılması vücut fonksiyonlarında bozulmaya ve sağlığın zarar görmesine yol açabilir.
- Klimanın içinin temizlenmesi ile ilgili olarak satıcınıza başvurun. Uygun temizlik plastik parçaların kırılmasına, su sızıntısına ve başka zararlarla birlikte elektrik çarpmalarına neden olabilir.
- Yaralanmaktan kaçınmak için ünitenin hava girişi veya alüminyum kanatlarına dokunmayın.
- Dış ünitenin hemen yakınına herhangi bir nesne yerleştirmeyin ve ünite çevresinde yaprak ve başka kalıntıların birikmemesini sağlayın.
- Yapraklar üniteye girebilecek küçük hayvanlar için cazip bir yuvadır. Bu tür hayvanlar üniteye girerek, elektrikli parçalarla temas edip arızaya, dumana veya yangına neden olabilir.

Parçaların adları ve fonksiyonları (Bkz. şekil 1)

- 1 İç ünite
- 2 Dış ünite
- 3 Uzaktan kumanda
- 4 Giriş havası
- 5 Çıkış havası
- 6 Soğutucu boruları, elektrik kablo bağlantısı
- 7 Drenaj borusu
- 8 Toprak kablosu
Elektrik çarpmalarını önlemek amacıyla dış ünitenin topraklanması için kablo.
- 9 Emme ızgarası ve hava filtresi

NOT



Bu üniteler bir uzaktan kumanda ile kontrol edilebilir. Daha ayrıntılı bilgi için uzaktan kumandanın kılavuzuna bakın.

Hiçbir zaman uzaktan kumanda düğmesine sert, sivri bir cisimle bastırmayın. Uzaktan kumanda zarar görebilir.

Uzaktan kumandanın elektrik kablosunu hiçbir zaman çekmeyin ya da bükmeyin. Ünitenin arızalı çalışmasına neden olabilir.

Kumandanın iç parçalarına asla dokunmayın. Ön paneli sökmeyin. İçerideki bazı parçalara dokunulması tehlikelidir ve mekanik arıza meydana gelebilir. Dahili parçaların kontrol ve ayarı için satıcınıza başvurun.

Kumandanın işletim panelini benzen, tiner, kimyasal içeren toz bezi, vs. ile silmeyin.

Panel renk kaybedebilir ya da kaplaması kalkabilir. Eğer çok kirlenmişse, suyla seyreltilmiş nötral deterjanla ıslatılan bir bezle iyice sıkıp paneli silerek temizleyin. Başka bir kuru bezle silin.

Çalışma sahası (Bkz. şekil 4)

Aşağıdaki şartlar dışında işletim yapıldığında emniyet cihazları devreye girerek klimayı çalışmaz duruma getirebilir veya iç ünitenin zor işlemesine sebep olabilir.

Uzaktan kumandanın sıcaklık ayar sahası 16°C–32°C arasındadır.

(DB=kuru termometre, WB=yaş termometre, ❄=soğutma, ☀=ısıtma, 🏠=iç, 🏠=dış, 🌡=sıcaklık, 💧=nem)

Grup kontrol sistemi veya iki uzaktan kumanda kontrol sistemine ilişkin önlemler

Bu sistemde, tekli kontrol (bir uzaktan kumanda bir iç üniteyi kontrol eder) sisteminin yanında iki tane ayrı kontrol sistemi bulunur. Üniteniz aşağıdaki kontrol sistemi tipinde ise aşağıdakileri teyit edin.

- Grup kumanda sistemi
Bir uzaktan kumanda ile 16 iç üniteye kadar kontrol edilir. Bütün iç üniteler eşit olarak ayarlanır.
- İki uzaktan kumandalı kontrol sistemi
İki uzaktan kumanda bir iç üniteyi kontrol eder (Grup kontrol sistemi durumunda, bir iç ünite grubu). Ünite tekli olarak işletilir.

NOT



Kombinasyon değişikliği veya grup kontrolü ve iki uzaktan kumandalı kontrol sistemlerine ayar için satıcınızla temas kurun.



- Uzaktan kumanda ile verilen kullanım kılavuzunu okuyun.
- Mevcut olmayan bir fonksiyon seçildiğinde MEVCUT DEĞİL mesajı görünecektir.
- Isı pompası tipi ve doğrudan soğutma tipine göre işletim prosedürü değişir. Sistem tipinizi teyit etmesi için satıcınızla temas kurun.
- Üniteyi korumak için, çalıştırmadan 6 saat önce ana güç anahtarını açın.
- İşletim sırasında ana güç beslemesi kesilirse, güç geri geldiğinde işletim otomatik olarak tekrar başlayacaktır.

NOT



Sıcaklığı "Çalışma sahası" sayfa 2 bahsinde belirtilen saha içinde ayarlayın.

Optimum işletim

Sistemin doğru bir şekilde çalışmasını sağlamak için aşağıdakilere uyun.

- Hava akış yön ayar fonksiyonunu tam olarak kullanın. Soğuk hava zeminde ve sıcak hava tavana karşı toplandığından, soğutma veya kurutma işletimi sırasında hava akış yönünün tavana paralel olarak ve ısıtma işletimi sırasında ise aşağıya doğru ayarlanması önerilir. Diğer taraftan odada yaşayanlara doğrudan hava akışı olmamasına dikkat edin.
- Konforlu bir ortam için oda sıcaklığını doğru bir şekilde ayarlayın. Aşırı ısıtma veya soğutmadan kaçının. Oda sıcaklığının ayar sıcaklığına gelmesinin biraz zaman alabileceğine dikkat edin. Bu nedenle zamanlayıcı ayar imkanlarından yararlanmayı dikkate alın.
- Soğutma işletimi sırasında, perdeler veya güneşlikler kullanarak odaya direk güneş ışığı girişini önleyin.
- Odayı düzenli olarak havalandırın. Ünitenin uzun zaman dilimlerinde kullanılması odanın dikkatli bir şekilde havalandırılmasını gerektirir.
- Tütsüleme tipi böcek ilacı kullanırken klimayı çalıştırmayın. Buna uyulmaması, kimyasalların ünite içinde toplanmasına yol açarak kimyasallara aşırı duyarlı kimselerin sağlığını tehlikeye sokabilir.
- Kapı ve pencereleri kapalı tutun. Kapı ve pencereler açık kalırsa, odanın havası dışarı akacak ve soğutma ve ısıtma etkisini azaltacaktır.
- Ünitenin hava giriş ve hava çıkışının yakınına hiçbir zaman cisimler yerleştirmeyin. Etkinliği yavaşlatabilir veya işletimin durmasına sebep olabilir.
- Uzun süre kullanılmadığında ana güç giriş şalterini kapatın. Şalter açık kaldığı sürece elektrik tüketimi olur. Enerji tasarrufu için ana güç giriş şalterini kapatın. Düzgün çalışmayı garantilemek için işletimi yeniden başlatmadan 6 saat önce ana güç giriş şalterini açın. (Bkz. "Bakım" sayfa 3.)
- Ekran (HAVA FİLTRESİNİ TEMİZLEME ZAMANI) gösterdiğinde yetkili bir servis görevlisine filtreleri temizletin. (Bkz. "Bakım" sayfa 3.)



Klimayı başka amaçlar için kullanmayın.

Herhangi bir kalite kaybını önlemek için, üniteyi hassas cihazlar, gıda, bitkiler, hayvanlar veya sanat eserlerini soğutmada kullanmayın.



İKAZ

- Bakım sadece yetkili servis personeli tarafından yapılabilir.
- Terminal cihazlarında çalışma yapılmadan önce, tüm güç besleme devreleri kapatılmalıdır.
- Klimayı veya hava filtresini temizlemek için çalışmayı durdurduğunuzdan ve tüm güç beslemelerini kapattığınızdan emin olun. Aksi takdirde elektrik çarpması ve yaralanma meydana gelebilir.
- Klimayı suyla yıkamayın. Bunun yapılması elektrik çarpmasına neden olabilir.
- Platformlarda dikkatli olun. Yüksek yerlerde çalışırken dikkatli olmak gerekir.
- Uzun süre kullanımdan sonra ünite standı ve bağlantısında hasar kontrolü gerçekleştirin. Hasar görmüşse, ünite düşebilir ve yaralanmaya yol açabilir.
- Isı eşanjörünün kanatçıklarına dokunmayın. Kanatçıklar keskindir ve kesilme yaralanmasına yol açabilir.
- Isı eşanjörünü temizlerken kumanda kutusu, fan motoru, drenaj pompası ve şamandıra anahtarını mutlaka sökün. Su veya deterjan, elektrikli parçaların izolasyonunu zayıflatabilir ve bu parçaların yanmasına neden olabilir.

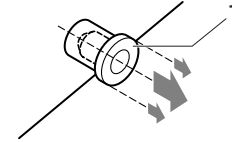


Drenaj soketine dikkat edin

Drenaj boru tapasını sökmeyin. Dışarı su sızabilir.

Drenaj deliği, yalnızca drenaj pompası kullanılmadığı zamanlarda veya bakımdan önce su boşaltmak için kullanılır. Drenaj tapasını yavaşça takın ve çıkartın. Aşırı güç drenaj tavasının drenaj soketini deforme edebilir.

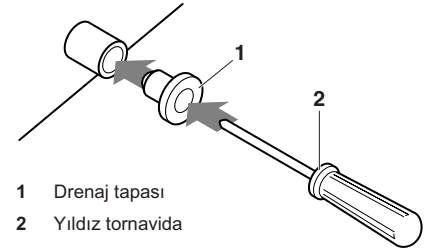
- Tapanın çıkartılması



1 Drenaj tapası

Tapayı aşağı yukarı hareket ettirmeyin

- Tapanın takılması



1 Drenaj tapası

2 Yıldız tornavida

Tapayı yerleştirin ve bir yıldız tornavida kullanarak ittirin

Hava filtresinin temizlenmesi

Ekran (HAVA FİLTRESİ TEMİZLEME ZAMANI) yazısı görüntülediğinde hava filtresini temizleyin.

Havanın aşırı kirlendiği bir odada ünite kullanılıyorsa, temizleme sıklığını arttırın.

(Hatırlama için bir ölçü olarak, filtreyi altı ayda bir temizleyin.)

Kiri temizlemek mümkün değilse, hava filtresini değiştirin. (Değişim için hava filtresi opsiyoneldir.)

NOT

Hava filtresini 50°C'den daha sıcak suyla yıkamayın. Bunun yapılması renk solmasına ve/veya deformasyona yol açabilir.

Üniteyi ateşe maruz bırakmayın. Bu yanmaya neden olabilir.

FCQ ve FCQH üniteleri (Bkz. şekil 6)

- 1 Emme ızgarasını açın (gösterimdeki eylem 1). Her iki kolu aynı anda ok yönünde resimde gösterildiği gibi itin ve ızgarayı dikkatlice indirin. (Kapatma için de işlem aynıdır.)
- 2 Hava filtresini çıkartın (gösterimdeki eylemler 2 ila 4). Filtrenin hem sol alt hem de sağ alt tarafından hava filtresi klipsini kendinize doğru çekin ve filtreyi ayırın.
- 3 Hava filtresini temizleyin. (Bkz. şekil 3)
Elektrikli süpürge kullanın veya hava filtresini suyla yıkayın. Hava filtresi çok kirli olduğunda yumuşak fırça ve nötral deterjan kullanın.
- 4 Suyunu akıtın ve gölgede kurutun.
- 5 Hava filtresini tekrar yerine takın (gösterimdeki eylemler 2 ila 4'ü ters sırayla gerçekleştirin).
Hava filtresini, emme ızgarası üzerindeki çıkıntılı kısmın üstüne asarak emme ızgarasına takın.
Hava filtresi tabanını ızgara tabanındaki çıkıntılara bastırarak, hava filtresinin yerine oturmasını sağlayın.
- 6 İşlem adımı 1'i ters sırayla uygulayarak emme ızgarasını kapatın.
- 7 Gücü açtıktan sonra, FİLTRE İŞARETİ SIFIRLAMA düğmesine basın.
"HAVA FİLTRESİ TEMİZLEME ZAMANI" yazısı kaybolur.

FBQ ve FDQ125C7VEB üniteleri için (Bkz. şekil 7)

- 1 Emme ızgarasını açın. (Yalnızca alttan emme için.)
Her iki düğmeyi eş zamanlı olarak gösterildiği gibi kaydırın ve aşağı çekin.
Zincir varsa, zincirleri kancadan çıkartın.
- 2 Hava filtrelerini çıkarın.
Bezlerini yukarıya (arka emme) veya geriye doğru (alt emme) çekerek hava filtrelerini çıkartın.
- 3 Hava filtresini temizleyin. (Bkz. şekil 3)
Elektrikli süpürge kullanın veya hava filtresini suyla yıkayın. Hava filtresi çok kirli olduğunda yumuşak fırça ve nötral deterjan kullanın.
Suyunu akıtın ve gölgede kurutun.
- 4 Hava filtresini takın.
İki askı mesnedini hizalayın ve iki klipsi yerlerine itin (gerekirse bezi çekin, arka, alt emme).
Dört askının sabitlendiğinden emin olun.
- 5 Hava girişi ızgarasını kapatın. (Yalnızca alttan emme için.)
- 6 Gücü açtıktan sonra FİLTRE İŞARETİ SIFIRLAMA butonuna basın.
"HAVA FİLTRESİ TEMİZLEME ZAMANI" yazısı ekrandan kaybolacaktır.

FDYP ve FDQ200+250B8V3B üniteleri için (Bkz. şekil 5)

- 1 Filtre çerçevesinin altından vidaları sökün ve filtre çerçevesini aşağı doğru çıkarın.
- 2 Hava filtresini temizleyin. (Bkz. şekil 3)
Filtredeki toz parçacıklarını üfleme için basınçlı hava kullanın. Hava filtresi çok kirli olduğunda yumuşak fırça ve nötral deterjan kullanın veya gerekirse sıcak (30-40°C) suyla yıkayın. Ovalamayın ya da sıkmayın.
- 3 Suyunu akıtın ve gölgede kurutun.
- 4 Hava filtresini takın. Hava filtre çerçevesini tekrar yerine takın ve vidalarla sıkıca sabitleyin.

Emme ızgarasının temizlenmesi

(Bkz. şekil 6) (Yalnız FCQ ve FCQH üniteleri için)

- 1 Emme ızgarasını açın (gösterimdeki eylem 1).
"Hava filtresinin temizlenmesi" sayfa 3 bahsindeki işlem adımı 1'e bakın.
- 2 Emme ızgarasını ayırın. (gösterimdeki eylemler 5 ila 6).
Önce dekorasyon panelinin pimlerinden 2 ipi çıkarın.
Emme ızgarasını 45 derecede açık tutun ve dekorasyon panelinden çıkarmak için yukarıya doğru kaldırın.
- 3 Hava filtresini çıkarın (gösterimdeki eylemler 2 ila 4).
"Hava filtresinin temizlenmesi" sayfa 3 bahsindeki işlem adımı 2'ye bakın.
- 4 Emme ızgarasını temizleyin.
Yumuşak kıllı bir fırça ve nötral deterjan veya suyla yıkayın ve iyice kurutun.

NOT

Emme ızgarası çok kirlendiğinde, tipik bir mutfak temizleyicisi kullanın ve yaklaşık 10 dakika bekletin. Ardından, suyla yıkayın.

Emme ızgarasını 50°C'den daha sıcak suyla yıkamayın. Bunun yapılması renk solmasına ve/veya deformasyona yol açabilir.

- 5 Hava filtresini tekrar yerine takın (gösterimdeki eylemler 2 ila 4'ü ters sırayla gerçekleştirin).
- 6 İşlem adımı 2'yi ters sırayla uygulayarak emme ızgarasını tekrar takın (gösterimdeki eylemler 5 ila 6'yı ters sırayla gerçekleştirin).
- 7 İşlem adımı 1'i ters sırayla uygulayarak emme ızgarasını kapatın.

Hava çıkışı ve dış panellerin temizlenmesi

- Yumuşak bezle temizleyin.
- Lekeleri temizlemek zor olduğunda, su veya nötral deterjan kullanın.

NOT

Benzin, benzen, tiner, parlatma tozu veya sıvı böcek ilacı kullanmayın. Rengin solmasına veya deformasyona neden olabilir.

İç üniteyi ıslatmayın. Elektrik çarpmasına veya yangına neden olabilir.

Bıçağı suyla yıkarken kuvvetli ovalamayın. Yüzey kaplaması sıyrılabilir.

Hava filtrelerini ve dış panelleri temizlemek için 50°C veya daha sıcak su veya hava kullanmayın.

Uzun aradan sonra çalıştırma

- Aşağıdakileri teyit edin.
 - Hava girişi ve çıkışının tıkalı olmadığını kontrol edin. Engel varsa kaldırın.
 - Topraklamanın bağlanmış olup olmadığını kontrol edin.
 - Bir yerde kopuk kablo var mı? Sorun varsa satıcınıza başvurun.
- Hava filtresini ve dış panelleri temizleyin.
 - Hava filtresini temizledikten sonra, takmayı unutmayın.
- Ana güç besleme anahtarını açın.
 - Güç açıldığında, kumanda paneli ekran ışıkları yanar.
 - Üniteyi korumak için, çalıştırmadan en az 6 saat önce ana güç anahtarını açın.

Sistem uzun süre çalıştırılmayacağı zaman yapılacaklar

- FAN İŞLETİMİ'ni yarım gün çalıştırın ve üniteyi kurutun.
 - Uzaktan kumandanın kılavuzuna bakın.
- Güç beslemesini kesin.
 - Ana güç anahtarı açıldığında, sistem çalışmasa bile bir miktar elektrik tüketimi olur.
 - Ana güç anahtarı kapatıldığında uzaktan kumanda ekranı kapanır.
- Hava filtresini ve dış yüzeyleri temizleyin. Temizledikten sonra filtreyi ilk konumunda yerine takmayı unutmayın. Bkz. "Bakım" sayfa 3.

Klimanın arızası olmayanlar

Aşağıdaki belirtiler klima arızasını göstermez.

Sistem çalışmıyor

- AÇMA/KAPAMA butonuna basıldıktan hemen sonra sistem çalışmaya başlamıyor. İŞLETİM lambası yanıyorsa, sistem normal çalışma durumundadır. Hemen yeniden çalışmaya başlamaz çünkü sistemin aşırı yükünü önlemek için bir emniyet cihazı devreye girmiştir. Üç dakika sonra sistem otomatik olarak tekrar açılacaktır.
- Basıldıktan sonra SICAKLIK AYAR butonu eski konuma döndüğünde sistem hemen yeniden çalışmaz. Hemen yeniden çalışmaya başlamaz çünkü sistemin aşırı yükünü önlemek için bir emniyet cihazı devreye girmiştir. Üç dakika sonra sistem otomatik olarak tekrar açılacaktır.
- Ekranda " " (HARİCİ KONTROL SİMGESİ) gösterildiğinde ve bir işlem butonuna basıldıktan sonra birkaç dakika yanıp söndüğünde sistem çalışmaz. Bunun nedeni sistemin daha yüksek öncelikli bir kumanda tarafından kontrol edilmesi veya devre dışı bırakılmasıdır. Ekran yanıp söndüğünde, sistemin bu iç ünite tarafından kontrol edilemeyeceğini gösterir.
- Güç beslemesi açıldıktan hemen sonra sistem çalışmaya başlamıyor. Mikro bilgisayar işleme hazırlanana kadar bir dakika bekleyin.
- Dış ünite durmuş. Bunun nedeni oda sıcaklığının ayar sıcaklığına ulaşmasıdır. Ünite fan işletimine geçiyor. " " (HARİCİ KONTROL SİMGESİ) uzaktan kumandada görüntülenir ve gerçek işletim uzaktan kumanda ayarından farklıdır. Çoklu split modeller için iç ünitelerin işletim moduna bağlı olarak mikrobilgisayar aşağıdaki kontrolü gerçekleştirir.
 - Çalıştırmaya başlamadan önce diğer iç ünite(ler) zaten çalışmaktaydı. Bu ünitenin işletim modu seçiminizden farklı olduğunda, odanızın iç ünitesi bekleme durumuna konulabilir. (Fan: Durma, Yatay kapak: Yatay konum)

Odanız	İşletim modu			
	Diğer oda(lar)			
	Soğutma	Kurutma	Yalnız fan	Isıtma
Soğutma	O	O	O	W
Kurutma	O	O	O	W
Yalnız fan	O	O	O	W
Isıtma	W	W	W	O

O: üniteniz çalışabilir

W: üniteniz bekleme modunda

- Çalışan tüm iç ünitelerin toplam soğutma kapasitesi dış ünite kapasite sınırını aştığında, iç üniteniz bekleme durumuna konulacaktır. (Fan ve yatay kapak: Ayar ile aynı: (sadece yalnız soğutma modeli))
- Odanızın ünitesinin soğutma işletiminden sonra, başka ünite(ler) çalışmaya başladığında odanızın ünitesi aşağıdaki gibi çalışabilir: Fan: L sekmesi, Yatay kapak: Yatay konum.

- Fan hızı ayardan farklıdır. Fan hızı kontrol butonuna basılması fan hızını değiştirmez. Oda sıcaklığı, ısıtma modunda ayar sıcaklığına ulaştığında, dış üniteden kapasite girişi durmuştur ve iç ünite yalnız fan modunda (L sekmesi) çalışır. Çoklu split olması halinde, iç ünite fan durdurma ve yalnız fan modunu (L sekmesi) sırayla çalıştırır. Bunun amacı odada bulunanlara soğuk havanın doğrudan üflenmesini önlemektir.

Hava üfleme yönü belirlendiği gibi değil

- Gerçek hava üfleme yönü uzaktan kumanda üzerinde gösterilmiyor.
- Otomatik salınım ayarı çalışmıyor.

Uzaktan kumandanın kılavuzuna bakın.

Bir üniteden beyaz buğu çıkıyor

- Soğutma işletimi sırasında nem yüksek olduğunda (Yağlı veya tozlu yerlerde). Bir iç ünitenin içi çok kirlenmişse, oda içindeki sıcaklık dağılımı eşit olmaz. İç ünitenin içinin temizlenmesi gerekir. Ünitenin temizlenmesi üzerine ayrıntılar için satıcınıza danışın. Bu işlem yetkili bir servis görevlisi tarafından yapılmalıdır.
- Sistem, BUZ ÇÖZME İŞLEMİN'den sonra ISITMA İŞLETİMİ'ne geçiş yaptırıldığında. BUZ ÇÖZME ile oluşturulan nem buhar haline gelir ve tahliye edilir.

Klimaların gürültüsü

- Ünite çalıştırdıktan sonra bir "çınlama" sesi duyulur. Bu ses çalışmakta olan sıcaklık regülatörü tarafından çıkarılır. Yaklaşık bir dakika sonra kesilecektir.
- Sistem SOĞUTMA veya BUZ ÇÖZME İŞLETİMİ'nde iken sürekli bir "ısıklık" sesi duyulur. Bu, hem iç hem de dış ünite içinde akan soğutucu gazın sesidir.
- Çalışma başlatılırken veya işletimin durdurulmasından hemen sonra ya da BUZ ÇÖZME İŞLEMİN'in başlangıcında veya durmasından hemen sonra bir "ısıklık" sesi duyulur. Akış durması ve akış değişmesinin sebep olduğu soğutucu sesidir.
- Sistem SOĞUTMA İŞLETİMİ'nde iken veya dururken sürekli alçak bir "hışırtı" sesi duyulur. Ses drenaj pompası çalışırken duyulur.
- Sistem işletimde iken işletim durdurulduktan sonra bir "gıcırdama" sesi duyulur. Sıcaklık değişikliğinin sebep olduğu plastik parçaların genleşmesi ve çekilmesi bu sesi çıkarır.

Ünitelerden çıkan toz

- Uzun süre bekledikten sonra işletimin başlatılmasıyla ünitelerden toz üflebilir. Ünite tarafından emilen toz üfleme modundadır.

Üniteler koku yayar

- Ünite oda, mobilya, sigara vs. kokusunu emer ve ardından onları yayar.

Uzaktan kumandanın likit kristal ekranı "88" gösterir

- Ana güç besleme anahtarının açılmasından hemen sonra meydana gelir. Uzaktan kumandanın normal durumda olduğunu gösterir. Kısa süre devam eder.

Sorun giderme

Aşağıdaki arızalardan biri meydana geldiğinde aşağıda gösterilen önlemleri alın ve satıcınızla temas kurun.

Sistem yetkili bir servis elemanı tarafından onarılmalıdır.



UYARI

Klima anormal durumda olduğunda (yanma kokusu, vs.), güç kordonunu fişten çekin ve satıcınıza başvurun.

Bu koşullar altında çalışmanın sürdürülmesi arıza, elektrik çarpması ve yangınla sonuçlanabilir.

- Sigorta, kesici veya toprak kaçağı kesicisi gibi bir emniyet cihazı sık sık devreye girdiğinde veya AÇMA/KAPAMA anahtarı düzgün çalışmadığında. Önlem: Ana güç anahtarını kapatın.
- Üniteden su sızdığına. Önlem: İşletimi durdurun.
- "👁️" (KONTROL), "UNIT No." ekranı ve İŞLETİM lambası yanıp söndüğünde ve "ARIZA KODU" belirdiğinde. Önlem: Satıcınızı haberdar edin ve kendisine ekranı hakkında bilgi verin.

Yukarıda bahsedilen durumlar dışında sistem doğru çalışmıyorsa ve yukarıda bahsedilen hiçbir arıza yoksa, aşağıdaki prosedürlere göre sistemi inceleyin.

Ünite hiç çalışmadığında.

- Elektrik kesintisi olup olmadığını kontrol edin. Elektrik gelene kadar bekleyin. Eğer elektrik kesilmesi işletim sırasında olursa, elektrik geri gelir gelmez sistem otomatik olarak yeniden çalışır.
- Sigorta yanmasını veya kesicinin devreye girmesini kontrol edin. Sigortayı değiştirin veya kesiciyi düzeltin.

İşletim tamamlandıktan sonra sistem çalışmayı durdurduğunda.

- Dış veya iç ünitenin hava giriş ya da çıkışının bir engelle tıkanmış olup olmadığını kontrol edin. Engeli kaldırın ve düzgün hava akışını sağlayın.
- Hava filtresinin tıkalı olup olmadığını kontrol edin. Yetkili bir servis personelinden hava filtresini temizlemesini isteyin.

Sistem çalışır ancak yeterince soğutma veya ısıtma yapmaz.

- Dış veya iç ünitenin hava giriş ya da çıkışının bir engelle tıkanmış olup olmadığını kontrol edin. Engeli kaldırın ve düzgün hava akışını sağlayın.
- Hava filtresinin tıkalı olup olmadığını kontrol edin. Yetkili bir servis personelinden hava filtresini temizlemesini isteyin.
- Ayar sıcaklığı doğru olmadığına. (Uzaktan kumandanın kılavuzuna bakın)
- FAN HIZI KONTROL butonu DÜŞÜK HIZA ayarlandığında. (Uzaktan kumandanın kılavuzuna bakın)
- Hava akış açısı doğru olmadığına. (Uzaktan kumandanın kılavuzuna bakın)
- Kapılar veya pencereler açık olduğunda. Rüzgarın içeri girmesini önlemek için kapıları veya pencereleri kapatın.
- Odaya direk güneş ışığı girdiğinde (soğutma sırasında). Perdeler veya güneşlikler kullanın.

- Odada yaşayanların sayısı çok fazla olduğunda. Odanın ısı kazancı çok büyükse soğutma etkisi azalır.
- Odanın ısı kaynağı aşırı olduğunda (soğutma sırasında). Odanın ısı kazancı çok büyükse soğutma etkisi azalır.

Bertaraf gereksinimleri

Ünitenin demonte edilmesi ve soğutucu, yağ ve diğer parçalarla ilgili işlemler yerel ve ulusal mevzuata uygun olarak gerçekleştirilmelidir.

Yalnız FBQ35~140, FCQ35~140, FCQH71~140, ve FDQ125 üniteleri için.

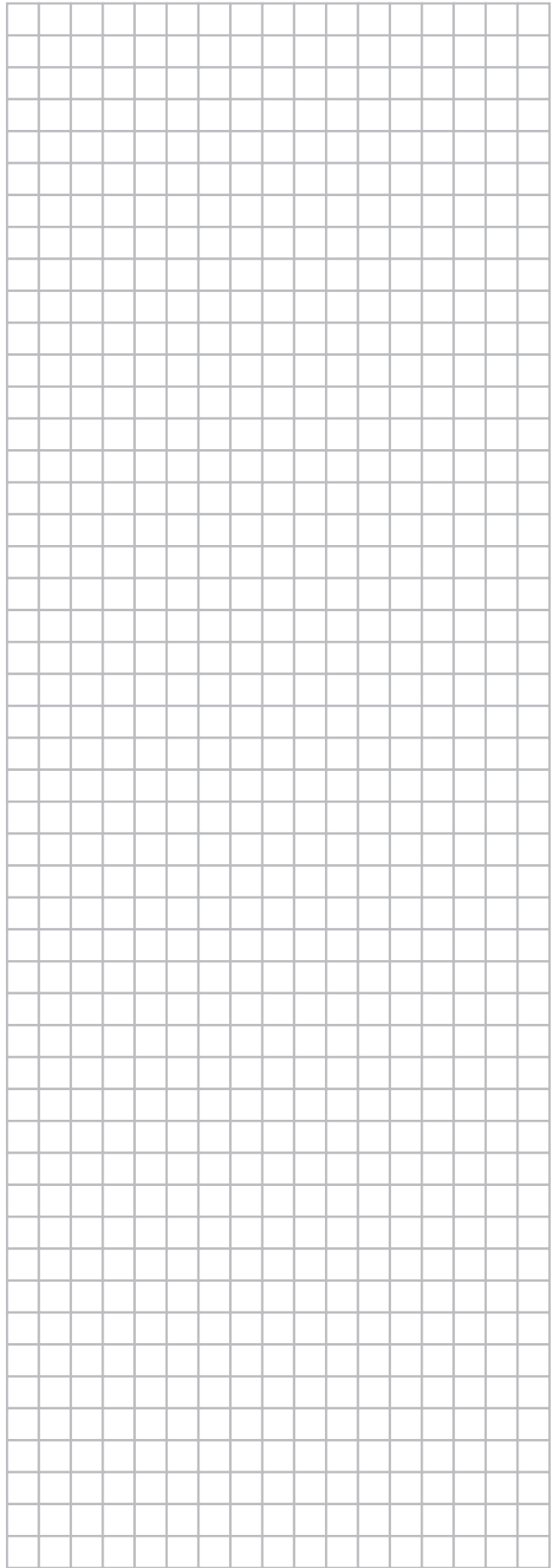
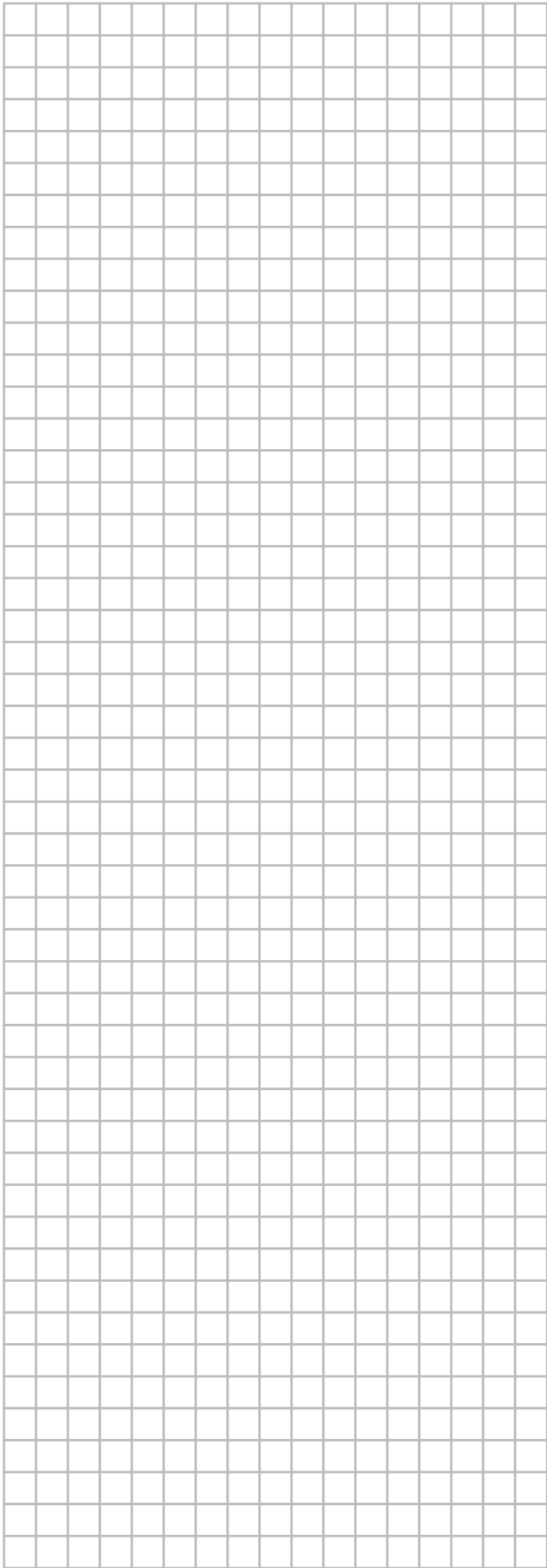


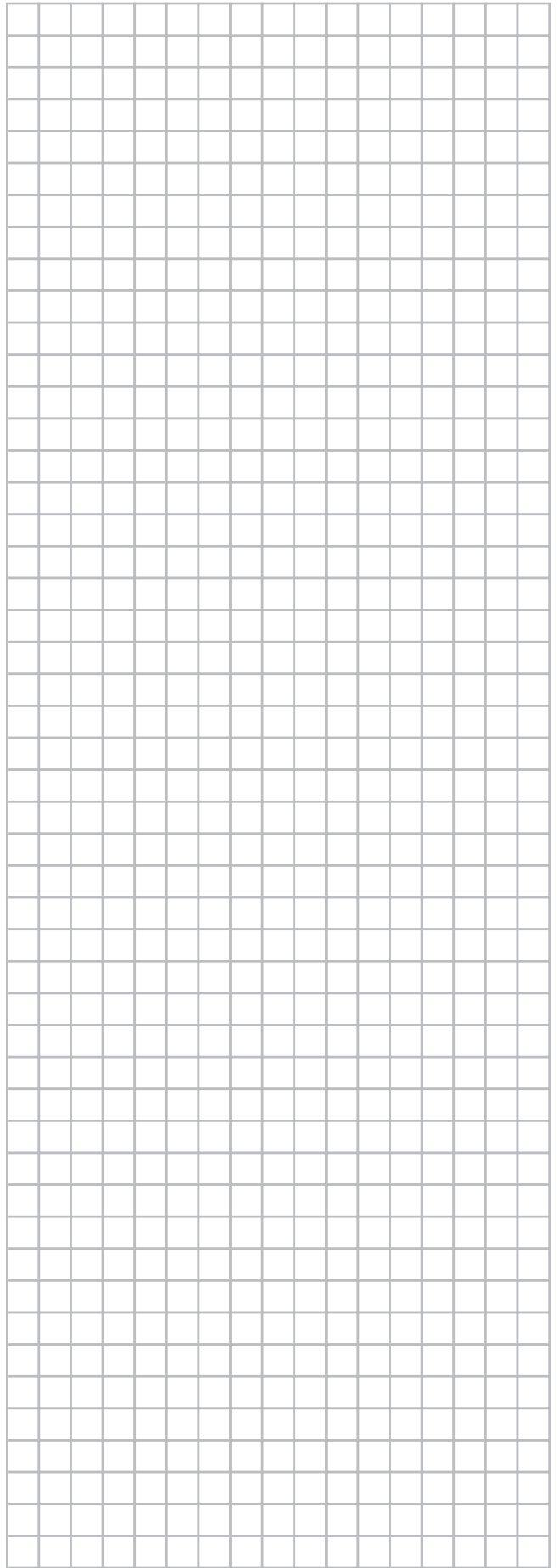
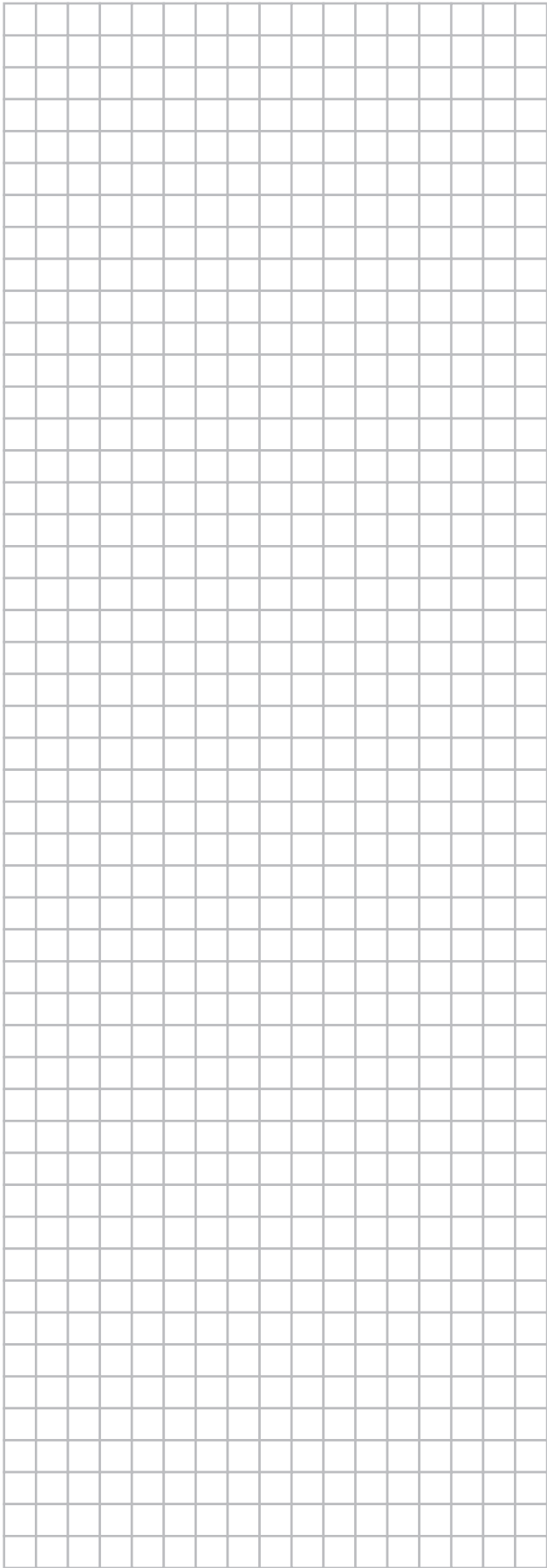
Klima ürününüz bu sembolü taşımaktadır. Yani elektrikli ve elektronik ürünler ayrılmamış evsel atıklarla karıştırılmayacaktır.

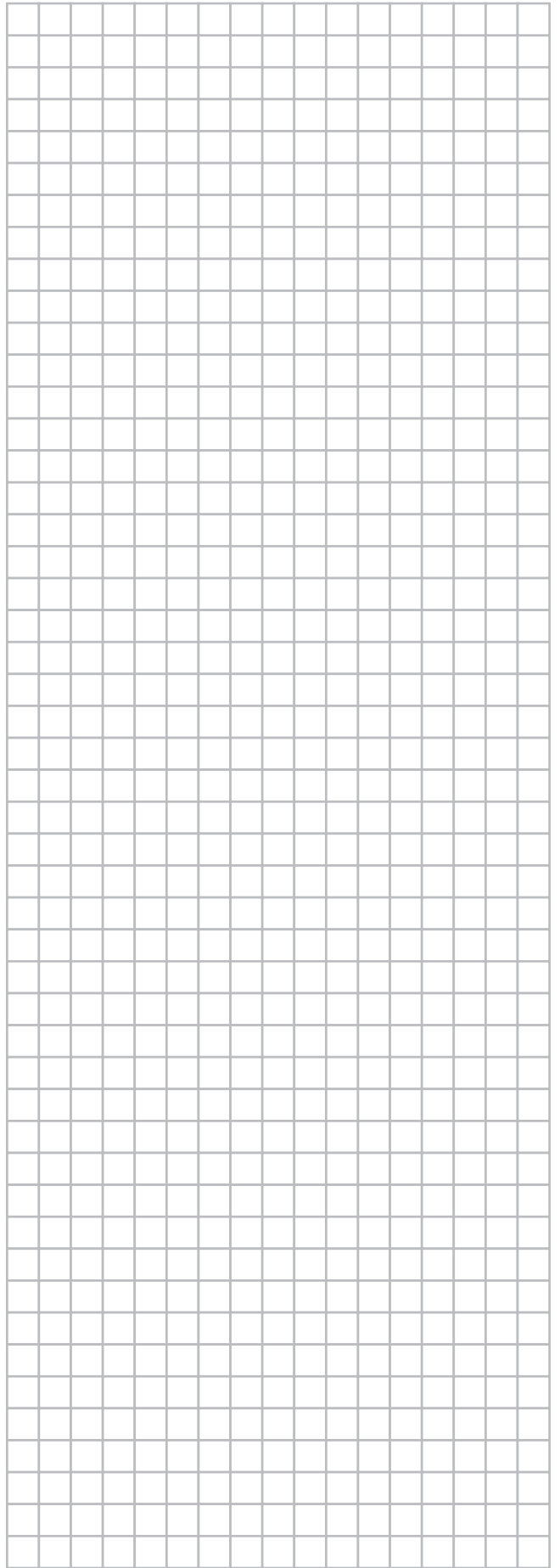
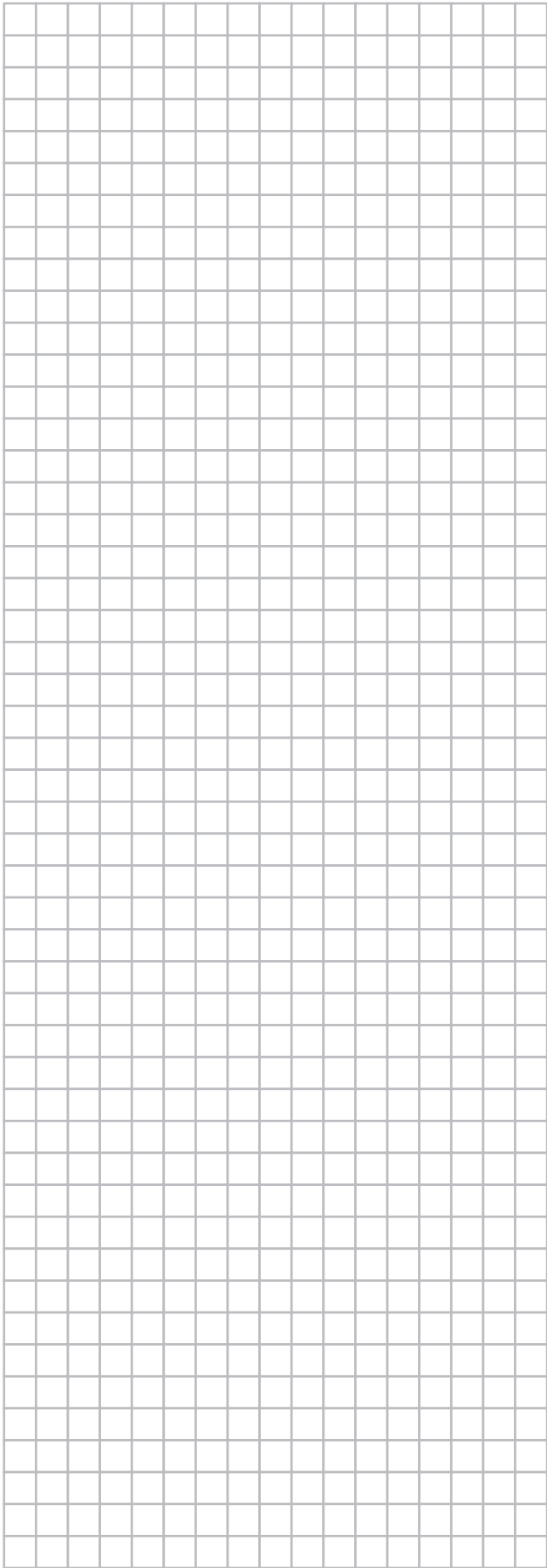
Sistemi kendi kendinize demonte etmeye çalışmayın: klima sisteminin demonte edilmesi ve soğutucu, yağ ve diğer parçalarla ilgili işlemler yerel ve ulusal mevzuata uygun olarak bir montaj görevlisi tarafından gerçekleştirilmelidir.

Klimalar yeniden kullanım, geri dönüşüm ve kazanım için özel bir işleme tesisinde işlenmelidir. Bu ürünün doğru şekilde bertaraf edilmesini sağlayarak, çevre ve insan sağlığı için olası olumsuz sonuçların önlenmesine yardımcı olacaksınız. Lütfen daha fazla bilgi için montaj görevlisi veya yerel yetkili ile irtibat kurun.

Uzaktan kumandadaki piller sökülmeli ve ilgili yerel ve ulusal mevzuata uygun olarak ayrı bir şekilde bertaraf edilmelidir.









4PW71104-1 00000000

Copyright 2011 Daikin

DAIKIN EUROPE N.V.

Zandvoordestraat 300, B-8400 Oostende, Belgium

4PW71104-1 08.2011