



Manual de exploatare

Instalații de aer condiționat în sistem split

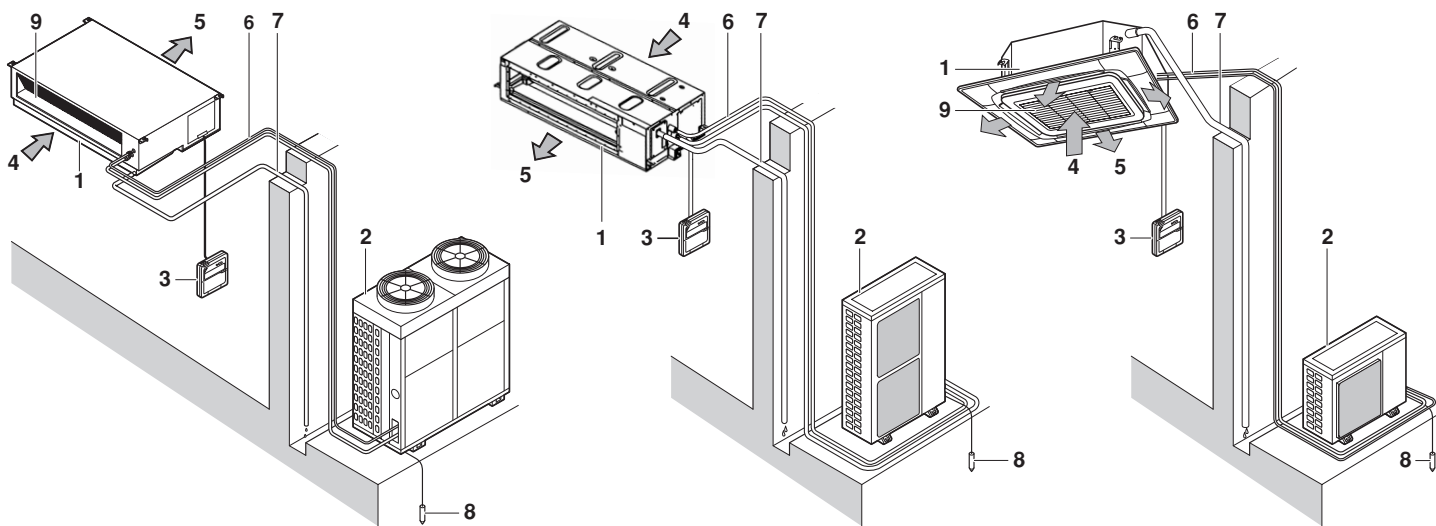
FDYP125B8V1
FDYP200B8V1
FDYP250B8V1

FDQ125B8V3B
FDQ200B8V3B
FDQ250B8V3B

FBQ35C7VEB
FBQ50C7VEB
FBQ60C7VEB
FBQ71C7VEB
FBQ100C7VEB
FBQ125C7VEB
FBQ140C7VEB

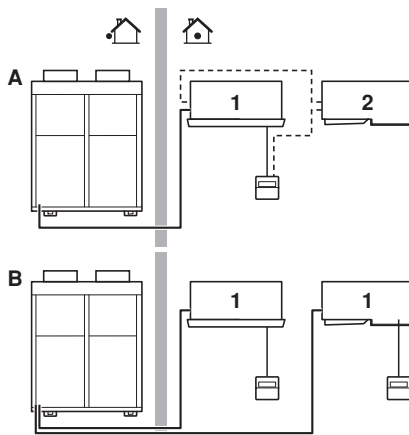
FCQ35C8VEB
FCQ50C8VEB
FCQ60C8VEB
FCQ71C8VEB
FCQ100C8VEB
FCQ125C8VEB
FCQ140C8VEB

FCQH71D8VEB
FCQH100D8VEB
FCQH125D8VEB
FCQH140D8VEB

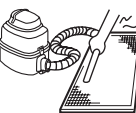


1

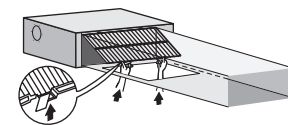
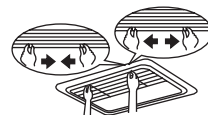
❄️	🏠		💧	🏠R407C	🏠R410A
	°C DB	°C WB		°C	°C
RR71-100-125	18-35	14-25	≤80%	—	-15~46
RP200-250	18-35	14-24	—	-5~43	—
RQ71-100-125	18-35	12-25	≤80%	—	-5~46
RS50-60	21-32	14-23	≤80%	—	-10~46
RKS35-50-60	21-32	14-23	≤80%	—	-10~46
RXS35-50-60	21-32	14-23	≤80%	—	-10~46
3MKS50	21-32	14-23	≤80%	—	-10~46
4MKS58-75-90	21-32	14-23	≤80%	—	-10~46
3MXS52	21-32	14-23	≤80%	—	-10~46
4MXS68-80	21-32	14-23	≤80%	—	-10~46
RZQ71-100-125-140	18-35	12-28	≤80%	—	-15~50
RZQS71-100-125-140	18-35	14-28	≤80%	—	-5~46
RZQ200-250	18-35	14-28	≤80%	—	-5~46



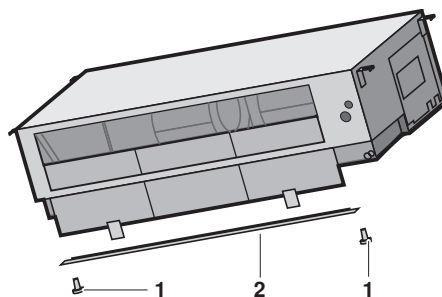
2



3

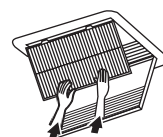
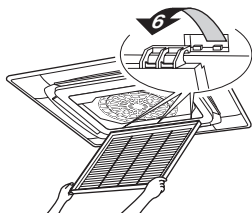
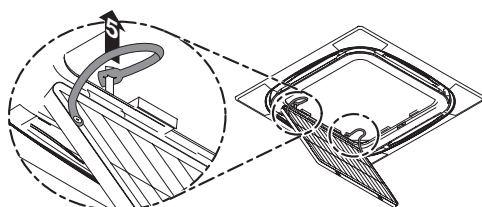
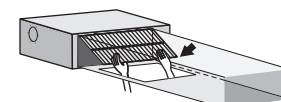
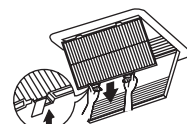
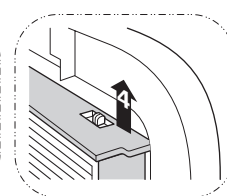
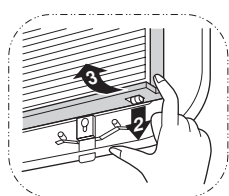
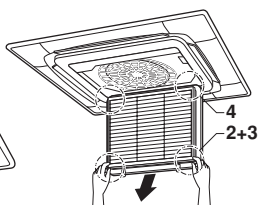
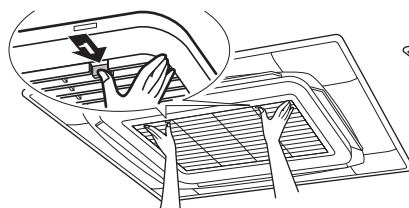


☀️	🏠	🏠
	°C	°C
RQ71-100-125	15-24	-9~21
RYP200-250	15-24	-9~21
RXS35-50-60	10-30	-14~24
3MXS52	10-30	-14~21
4MXS68-80	10-30	-15~15.5
RZQ71-100-125-140	10-27	-13~21
RZQS71-100-125-140	10-27	-9~21
RZQ200-250	10-27	-14~21



5

4



6

7

Cuprins

	Pagina
Ce este de făcut înainte de punerea în funcțiune.....	1
Informații importante privind agentul frigorific utilizat.....	1
Considerații legate de siguranța în exploatare	1
Denumirile și funcțiile componentelor.....	2
Domeniu de funcționare	2
Procedul de exploatare.....	3
Funcționarea optimă.....	3
Întreținerea	3
Nu constituie defecțiuni ale instalației de aer condiționat	5
Depanarea.....	6
Cerințe privind dezafectarea.....	7



VĂ MULȚUMIM CĂ AȚI CUMPĂRAT ACEASTĂ INSTALAȚIE DAIKIN DE AER CONDIȚIONAT. CITIȚI CU ATENȚIE ACEST MANUAL DE EXPLOATARE ÎNAINTE DE A UTILIZA INSTALAȚIA DE AER CONDIȚIONAT. MANUALUL VĂ VA PREGĂTI SĂ UTILIZAȚI UNITATEA ÎN MOD CORESPUNZĂTOR ȘI VĂ VA AJUTA DACĂ SURVINE VREO PROBLEMĂ. DUPĂ CITIREA MANUALULUI, PĂSTRAȚI-L LA ÎNDEMÂNĂ PENTRU CONSULTARE ULTERIOARĂ.

Textul în limba engleză este instrucțiunea originală. Celelalte limbi sunt traduceri ale instrucțiunilor originale.

Ce este de făcut înainte de punerea în funcțiune (A se vedea figura 2)

Solicitați distribuitorului să instaleze sau să reinstaleze aparatul de aer condiționat.

Instalarea incompletă efectuată de dvs. poate cauza scăpări de apă, electrocutare și incendiu.

Asigurați-vă că folosiți doar accesorii fabricate de Daikin, concepute în mod specific utilizării cu echipamentul și instalați-le cu un profesionist.

Acest manual de exploatare este pentru următoarele sisteme cu comandă standard. Înainte de a începe exploatarea, luați legătura cu distribuitorul pentru manualul de exploatare care corespunde sistemului dvs.

Dacă instalația dvs. are sistemul de control executat la comandă, cereți distribuitorului funcționarea care corespunde sistemului dvs.

- | | |
|----------|---|
| A | Sistem pereche sau sistem de funcționare simultană |
| B | Multisistem |
| 1 | Unitate cu telecomandă |
| 2 | Unitate fără telecomandă (Când este utilizat în exploatare simultană) |

- Tip pompă termică
Acest sistem asigură răcire, încălzire, moduri de funcționare automată și ca ventilator.
- Tip cu răcire directă
Acest sistem asigură răcire și moduri de funcționare ca ventilator.

Informații importante privind agentul frigorific utilizat

Acest produs conține gaze fluorurate cu efect de seră cuprinse în Protocolul de la Kyoto.

Tip de agent frigorific:	R407C
Valoarea GWP ⁽¹⁾ :	1652,5
Tipul de agent frigorific:	R410A
Valoarea GWP ⁽¹⁾ :	1975

⁽¹⁾ GWP = potențial de încălzire globală

Pot fi necesare verificări periodice pentru scăpările de agent frigorific în funcție de legislația europeană sau locală. Luați legătura cu agentul local pentru informații suplimentare.

Considerații legate de siguranța în exploatare

Pentru a beneficia din plin de avantajele funcțiilor instalației de aer condiționat și pentru a evita funcționarea defectuoasă datorită manipulării greșite, recomandăm citirea cu atenție a acestui manual de instrucțiuni înainte de utilizare.

Precauțiile descrise aici sunt clasificate ca AVERTIZARE și PRECAUȚIE. Ambele conțin informații importante privind siguranța. Aveți grijă să respectați toate măsurile de precauție fără excepție.



AVERTIZARE

Dacă avertizarea nu este respectată, pot rezulta accidentări grave.

PRECAUȚIE

Dacă nu se respectă precauțiile, pot rezulta accidentări sau deteriorări ale echipamentului.

După citire, păstrați acest manual într-un loc convenabil astfel încât să-l puteți consulta ori de câte ori este necesar. Dacă echipamentul este transferat unui nou utilizator, aveți grijă să-i predați și manualul.

Avertizare

- Rețineți că expunerea directă, prelungită la aerul rece sau cald de la instalația de aer condiționat, sau la aer prea rece sau prea cald poate fi nociv pentru starea fizică și sănătatea dvs.
- Când instalația de aer condiționat funcționează defectuos (emițând miros de ars, etc.) opriți alimentarea de la rețea a unității și luați legătura cu distribuitorul local. Continuarea exploatarei în astfel de condiții poate cauza defecțiuni, pericole de electrocutare, sau incendiu.
- Nu încercați să instalați sau să reparați de unul singur instalația de aer condiționat. Instalarea necorespunzătoare poate cauza scăpări de apă, pericole de electrocutare sau incendiu. Luați legătura cu distribuitorul local sau cu persoane calificate pentru lucrările de instalare și întreținere.
- Nu introduceți obiecte, tije, degetele etc., în priza de aer sau în orificiul de evacuare a aerului. Se pot produce accidentări datorită contactului cu paletele cu turație înaltă ale ventilatorului instalației de aer condiționat.
- Consultați distribuitorul local în legătură cu ce este de făcut în cazul scăpărilor de agent frigorific. Când instalația de aer condiționat va fi instalată într-o încăpere mică, trebuie să luați măsurile corespunzătoare astfel încât cantitatea de agent frigorific scurs să nu depășească concentrația limită în cazul unei scăpări. În caz contrar, aceasta cauza accidente datorită epuizării oxigenului.

- Luați legătura cu personalul de specialitate despre montarea accesoriilor și aveți grijă să utilizați numai accesoriile specificate de fabricant. Defectele rezultate în urma lucrărilor necorespunzătoare pot cauza scăpări de apă, electrocutare sau incendiu.
- Consultați distribuitorul local în privința schimbării locului și reînălțării instalației de aer condiționat. Lucrările necorespunzătoare de instalare pot cauza scăpări, electrocutare sau pericole de incendiu.
- Feriți-vă de incendiu în cazul unei scăpări de agent frigorific. Dacă instalația de aer condiționat nu funcționează corect, de ex. nu generează aer rece sau cald, aceasta poate fi cauzată de scăpările de agent de frigorific. Consultați distribuitorul pentru asistență. Agentul frigorific din interiorul instalației de aer condiționat este nepericulos și în mod normal nu se scurge. Totuși, în cazul unei scăpări, contactul cu flacăra unui arzător, cu un încălzitor sau un cuptor poate genera un gaz dăunător. Nu folosiți instalația de aer condiționat până ce o persoană autorizată pentru service nu confirmă remedierea scăpărilor.
- Aveți grijă să utilizați siguranțe cu amperajul corect. Nu folosiți siguranțe necorespunzătoare sau sârmă din cupru sau alte materiale în locul siguranțelor, aceasta putând cauza electrocutare, incendiu, accidentare sau deteriorarea unității.

Precauție

- Nu folosiți instalația de aer condiționat în alte scopuri decât cele pentru care este destinată. Nu folosiți instalația de aer condiționat pentru răcirea aparatelor de precizie, alimentelor, plantelor, animalelor sau lucrărilor de artă, întrucât aceasta ar putea afecta negativ performanța, calitatea și/sau durata de viață a obiectului în cauză.
- Nu scoateți apărătoarea ventilatorului unității exterioare. Apărătoarea protejează fața de ventilatorul de turație înaltă al unității, care poate cauza accidentări.
- Pentru a evita epuizarea oxigenului, asigurați-vă că încăperea este aerisită adecvat dacă împreună cu instalația de aer condiționat este utilizat un echipament precum un arzător.
- După o utilizare de lungă durată, verificați dacă suportul unității și soclurile acestuia nu sunt deteriorate. Dacă sunt lăsate în stare deteriorată, unitatea poate cădea cauzând accidentări.
- Nu plasați sprayuri inflamabile și nu folosiți recipiente cu spray lângă unitate, aceasta putând cauza incendii.
- Înainte de curățare, asigurați-vă că ați scos aparatul din funcțiune, ați decuplat întreruptorul și ați scos cordonul de alimentare din priză. În caz contrar, se poate produce electrocutare și accidentare.
- Pentru a evita electrocutarea, nu acționați cu mâinile umede.
- Nu plasați obiecte susceptibile la umezeală direct sub unitățile interioare sau exterioare. În anumite condiții, condensul de pe unitatea principală sau de pe conductele de agent frigorific, filtrul de aer sau blocarea evacuării pot cauza scurgeri de apă, având drept rezultat murdărirea sau defectarea obiectului în cauză.
- Nu plasați arzătoare sau încălzitoare în locuri expuse fluxului de aer de la unitate întrucât aceasta ar putea prejudicia arderea din arzător sau încălzitor.
- Nu lăsați copiii să se urce pe unitatea exterioară și evitați să plasați obiecte pe unitate. Slăbirea și răsturnarea unității poate cauza accidentări.
- Nu expuneți plantele sau animalele direct fluxului de aer de la unitate întrucât aceasta ar putea cauza efecte adverse.
- Nu spălați instalația de aer condiționat cu apă, aceasta putând cauza electrocutare sau incendiu.
- Acest aparat nu este destinat utilizării de către persoane, inclusiv copii, cu capacități fizice, senzoriale sau mentale reduse, sau lipsite de experiență și cunoștințe, exceptând cazul în care sunt supravegheați sau instruiți în privința utilizării aparatului de către o persoană responsabilă pentru siguranța lor. Supravegheați copiii pentru a vă asigura că nu se joacă cu aparatul.
- Copiii trebuie supravegheați pentru a nu-i lăsa să se joace cu unitatea sau cu telecomanda. Exploatarea accidentală de către un copil poate cauza accidentări și îmbolnăviri.

- Consultați distribuitorul pentru curățarea interiorului instalației de aer condiționat. Curățarea necorespunzătoare poate cauza deteriorarea pieselor din material plastic, scăpări de apă și alte daune, cit și electrocutare.
- Pentru a evita accidentarea, nu atingeți priza de aer sau aripioarele din aluminiu ale unității.
- Nu plasați obiectele în imediata apropiere a unității exterioare și nu permiteți acumularea de frunze și alte reziduuri în jurul unității.
- Frunzele pot atrage animalele mici care pot pătrunde în unitate. Ajunse în unitate, aceste animale pot cauza defecțiuni, fum sau incendiu când contactează piesele electrice.

Denumirile și funcțiile componentelor (A se vedea figura 1)

- 1 Unitatea interioară
- 2 Unitate exterioară
- 3 Telecomandă
- 4 Aer aspirat
- 5 Aer evacuat
- 6 Tubulatura agentului frigorific, cablu electric de legătură
- 7 Conducta de evacuare
- 8 Conductor de legare la pământ
Asigurați împământarea la unitatea exterioară pentru a preveni pericolul de electrocutare.
- 9 Grila aspirației și filtrul de aer

NOTĂ



Aceste unități pot fi controlate cu o telecomandă. Consultați manualul telecomenzii pentru informații suplimentare.

Nu apăsați niciodată cu obiecte ascuțite butonul telecomenzii. Telecomanda se poate deteriora.

Niciodată nu trageți sau răsuciți cablul electric al telecomenzii. Aceasta poate cauza defectarea unității. Nu atingeți niciodată piesele interne ale telecomenzii. Nu scoateți panoul frontal. La atingere, unele piese din interior sunt periculoase și pot cauza dereglări ale mașinii. Pentru verificarea și reglarea pieselor interne, solicitați distribuitorul.

Nu ștergeți panoul de comandă al telecomenzii cu benzină, diluant, praf chimic, etc.

Panoul se poate decolora sau acoperirea se poate desprinde. Dacă este foarte murdar, înmuiați o cârpă într-un detergent neutru diluat cu apă, stoarceți-o bine și curățați panoul. Ștergeți-l cu o altă cârpă uscată.

Domeniu de funcționare (A se vedea figura 4)

Dacă exploatați sistemul în afara următorilor parametri, se pot activa dispozitivele de siguranță făcând inutilizabilă instalația de aer condiționat sau puteți cauza formarea de condens în unitatea interioară.

Domeniul de reglare a temperaturii pe telecomandă este de 16°C - 32°C.

(DB=bulb uscat, WB=bulb umed, ❄️=răcire, ☀️=încălzire, 🏠=interior, 🏡=exterior, 🌡️=temperatură, 💧=umiditate)

Precauții pentru sistemul cu control de grup sau sistemul controlat cu două telecomenzi

Acest sistem asigură alte două sisteme de control în afara sistemului de control individual (o telecomandă controlează o unitate interioară). Verificați dacă unitatea dvs. este unul din următoarele tipuri de sistem de control.

- Sistem cu control de grup
O telecomandă controlează până la 16 unități interioare. Toate unitățile interioare sunt reglate la fel.

- Sistemul de control cu două telecomenzi
Două telecomenzi controlează o unitate interioară (În cazul sistemului cu control de grup, un grup de unități interioare). Unitatea este exploatată individual.

NOTĂ



Luați legătura cu distribuitorul în cazul modificării combinației sau al reglajului sistemelor cu control de grup și cu control cu două telecomenzi.

Procedul de exploatare



- Citiți manualul de exploatare furnizat împreună cu telecomanda.
- Dacă se selectează o funcție care nu este disponibilă, va apare mesajul NOT AVAILABLE (nu este disponibilă).
- Procedul de exploatare este diferit la tipul pompă termică și la tipul cu răcire directă. Luați legătura cu distribuitorul pentru a verifica tipul sistemului dvs.
- Pentru a proteja unitatea, cuplați întrerupătorul principal de alimentare la rețea cu 6 ore înainte de punerea în funcțiune.
- Dacă alimentarea de la rețea este decuplată în timpul funcționării, aparatul va reporni automat după ce alimentarea se restabilește.

NOTĂ



Fixați temperatura în domeniul specificat la "Domeniul de funcționare" la pagina 2.

Funcționarea optimă

Respectați următoarele măsuri de precauție pentru a asigura funcționarea corespunzătoare a sistemului.

- Utilizați complet funcția de reglare a direcției fluxului de aer. Întrucât aerul rece se acumulează la podea iar aerul cald se acumulează la tavan, se recomandă să fixați direcția fluxului de aer paralelă cu tavanul în timpul modului de răcire sau uscare și în jos în timpul modului de încălzire. Pe de altă parte, evitați suflarea directă a aerului spre persoanele din încăpere.
- Reglați temperatura din încăpere pentru a crea un mediu confortabil. Evitați încălzirea sau răcirea exagerată. Rețineți că până la atingerea temperaturii fixate pentru încăpere este nevoie de un anumit timp. Luați deci în considerare avantajele oferite de posibilitățile de configurare a temporizatorului.
- Împiedicați pătrunderea în încăpere a razelor de soare în timpul funcționării în mod de răcire, utilizând perdele sau jaluzele.
- Ventilați regulat încăperea. Utilizarea unității pe perioade mai lungi de timp necesită ventilarea atentă a încăperii.
- Nu exploatați instalația de aer condiționat când utilizați un insecticid pulverizat în încăpere. Nerespectarea acestei indicații poate cauza depunerea chimicelor în unitate, periclitând sănătatea celor sensibili la chimicale.
- Țineți ușile și geamurile închise. Dacă ușa și geamurile rămân deschise, aerul din încăpere va ieși afară, reducând efectul de răcire și încălzire.
- Nu plasați niciodată obiecte lângă priza de aer și orificiul de evacuare a aerului din unitate. Ele pot reduce eficacitatea sau pot cauza încetarea funcționării.
- Decuplați întrerupătorul principal al alimentării la rețea când nu utilizați sistemul pentru perioade mai lungi de timp. Se consumă electricitate cât timp întrerupătorul este cuplat. Decuplați întrerupătorul principal al alimentării la rețea pentru a economisi energie. Cuplați întrerupătorul principal de alimentare la rețea cu 6 ore înainte de repunerea în funcțiune pentru a asigura o funcționare fără probleme. (Consultați "Întreținerea" la pagina 3.)

- Când afișajul indică " (ESTE TIMPUL CA FILTRUL DE AER SĂ FIE CURĂȚAT)", chemați o persoană calificată pentru întreținere să curețe filtrele. (Consultați "Întreținerea" la pagina 3.)



Nu folosiți instalația de aer condiționat în alte scopuri.

Pentru a evita orice deteriorare a calității, nu folosiți unitatea pentru a răci instrumente de precizie, alimente, plante, animale sau lucrări de artă.

Întreținerea



PRECAUȚIE

- Întreținerea poate fi executată numai de persoane calificate pentru întreținere.
- Înainte de a obține accesul la dispozitivele de conectare, toate sistemele de alimentare cu curent electric trebuie întrerupte.
- Pentru a curăța instalația de aer condiționat sau filtrul de aer, aveți grijă să le scoateți din funcțiune și să decuplați toate alimentările de la rețea. În caz contrar, se poate produce electrocutare și accidentare.
- Nu spălați instalația de aer condiționat cu apă. Procedând astfel vă puteți electrocuta.
- Aveți grijă la schele. Trebuie luate măsuri de precauție pentru lucrul la înălțime.
- După o utilizare de lungă durată, verificați dacă suportul unității și accesoriile nu prezintă semne de deteriorare. Dacă e deteriorată, unitatea poate cădea cauzând accidente.
- Nu atingeți aripioarele schimbătorului de căldură. Aripioarele sunt ascuțite și pot provoca răni prin tăiere.
- Când curățați schimbătorul de căldură, aveți grijă să îndepărtați cutia de control, motorul ventilatorului, pompa de evacuare și întrerupătorul cu flotor. Apa sau detergenții pot deteriora izolația componentelor electronici, cauzând arderea acestora

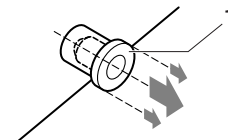


Precauții privitoare la ștuțul de evacuare

Nu scoateți dopul conductei de evacuare. Se poate scurge apă.

Evacuarea scurgerii este folosită numai pentru golirea apei dacă pompa de evacuare nu este folosită sau înainte de întreținere. Puneți și scoateți cu grijă dopul de evacuare. Forța excesivă poate deforma orificiul tăvii de evacuare.

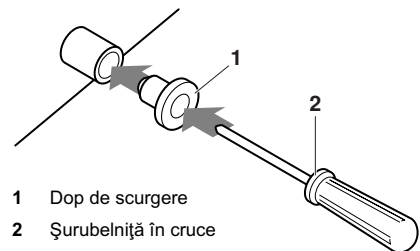
- Scoaterea dopului



1 Dop de scurgere

Nu suciți dopul în sus și în jos

- Introducerea dopului




1 Dop de scurgere

2 Șurubelniță în cruce

Fixați dopul și împingeți-l utilizând o șurubelniță în cruce

Cum se curăță filtrul de aer

Curățați filtrul de aer când afișajul indică "" (ESTE TIMPUL CA FILTRUL DE AER SĂ FIE CURĂȚAT).

Măriți frecvența curățărilor dacă unitatea este instalată într-o încăpere unde aerul este extrem de contaminat.

(Ca etalon, luați în considerare curățarea filtrului la fiecare jumătate de an.)

Dacă murdăria devine imposibil de curățat, schimbați filtrul de aer. (Filtrul de aer pentru schimb este opțional.)

NOTĂ



Nu spălați filtrul de aer cu apă mai caldă de 50°C. Procedând astfel se pot produce decolorări și/sau deformări.

Nu expuneți unitatea la foc. Procedând astfel se pot produce incendii.

Pentru unități FCQ și FCQH (A se vedea figura 6)

- 1 Deschideți grila aspirației (acțiunea 1 în figură).
Împingeți ambele manete simultan în direcția săgeții, așa cum este indicat în figură și coborâți cu grijă grila. (Pentru închidere procedeul este identic.)
- 2 Îndepărtați filtrul de aer (acțiunile de la 2 la 4 în figură).
Trageți clema filtrului de aer de pe partea stânga și dreapta jos a filtrului spre dvs., și desprindeți filtrul.
- 3 Curățați filtrul de aer. (Consultați figura 3)
Folosiți un aspirator sau spălați filtrul de aer cu apă.
Când filtrul de aer este foarte murdar, folosiți o perie moale și un detergent neutru.
- 4 Îndepărtați apa și uscați la umbră.
- 5 Instalați la loc filtrul de aer (efecuați acțiunile de la 2 la 4 din figură în ordine inversă).
Atașați filtrul de aer la grila de aspirație agățând-o peste porțiunea ieșită în afară de-asupra grilei de aspirație.
Apăsăți fundul filtrului de aer de proeminențele de pe fundul grilei pentru a închide cu un clic filtrul de aer în lăcașul său.
- 6 Închideți grila aspirației efectuând procedura etapei 1 în ordine inversă.
- 7 După cuplarea alimentării la rețea, apăsați butonul de INIȚIALIZARE A INDICATORULUI FILTRULUI.
Afișajul "ESTE TIMPUL CA FILTRUL DE AER SĂ FIE CURĂȚAT" dispăre.

Pentru unități FBQ (A se vedea figura 7)

- 1 Deschideți grila aspirației. (Numai pentru aspirație de fund.)
Glisați simultan ambele butoane așa cum este prezentat și apoi trageți-le în jos.
Dacă există lanțuri, dezlegați lanțurile.
- 2 Îndepărtați filtrele de aer.
Scoateți filtrele de aer trăgând de țesătură în sus (aspirație posterioară) sau înapoi (aspirație de fund).
- 3 Curățați filtrul de aer. (Consultați figura 3)
Folosiți un aspirator sau spălați filtrul de aer cu apă.
Când filtrul de aer este foarte murdar, folosiți o perie moale și un detergent neutru.
Îndepărtați apa și uscați la umbră.
- 4 Fixați filtrul de aer.
Aliniați cele două urechi de prindere și împingeți cele două clame în locașul lor (trageți țesătura dacă e necesar, aspirație posterioară, de fund).
Verificați ca cele patru urechi să fie fixate.
- 5 Închideți grila prizei de aer. (Numai pentru aspirație de fund.)

- 6 După cuplarea alimentării la rețea, apăsați butonul de INIȚIALIZARE A INDICATORULUI FILTRULUI.

Afișajul "ESTE TIMPUL CA FILTRUL DE AER SĂ FIE CURĂȚAT" dispăre.

Pentru unități FDYP și FDQ (A se vedea figura 5)

- 1 Scoateți șuruburile din partea de jos a cadrului filtrului și îndepărtați cadrul filtrului trăgând în jos.
- 2 Curățați filtrul de aer. (Consultați figura 3)
Folosiți aer comprimat pentru a îndepărta prin suflare particulele de praf din filtru. Când filtrul de aer este foarte murdar, folosiți o perie moale și un detergent neutru sau spălați cu apă caldă (30-40°C) dacă e necesar. Nu frecăți și nu stoarceți.
- 3 Îndepărtați apa și uscați la umbră.
- 4 Fixați filtrul de aer. Puneți cadrul filtrului de aer înapoi în locul său și fixați-l ferm cu șuruburile.

Cum se curăță grila aspirației

(A se vedea figura 6) (Numai pentru unități FCQ și FCQH)

- 1 Deschideți grila aspirației (acțiunea 1 în figură).
Consultați procedura etapei 1 în "Cum se curăță filtrul de aer" la pagina 4.
- 2 Detașați grila aspirației (acțiunile de la 5 la 6 în figură).
Desfaceți întâi cele 2 corzi din știfturile panoului decorativ.
Țineți grila aspirației deschisă la 45 grade și ridicați-o în sus pentru a o desprinde de panoul decorativ.
- 3 Scoateți filtrul de aer (acțiunile de la 2 la 4 în figură).
Consultați procedura etapei 2 în "Cum se curăță filtrul de aer" la pagina 4.
- 4 Curățați grila de aspirație.
Spălați cu o perie moale țepoasă și un detergent neutru sau apă și uscați temeinic.

NOTĂ



Când grila de aspirație este foarte murdară, folosiți un detergent obișnuit de bucătărie și lăsați-o să stea circa 10 minute. Spălați-o apoi cu apă.

Nu spălați grila aspirației cu apă mai caldă de 50°C. Procedând astfel se pot produce decolorări și/sau deformări.

- 5 Instalați la loc filtrul de aer (efecuați acțiunile de la 2 la 4 din figură în ordine inversă).
- 6 Prindeți la loc grila aspirației, executând procedura etapei 2 în ordine inversă (efecuați acțiunile 5 la 6 din figură în ordine inversă).
- 7 Închideți grila aspirației efectuând procedura etapei 1 în ordine inversă.

Cum se curăță orificiul de evacuare a aerului și panourile exterioare

- Curățați cu o cârpă moale.
- Când îndepărtarea petelor este dificilă, folosiți apă sau un detergent neutru.

NOTĂ



Nu folosiți benzină, benzen, diluant, praf de șlefuit, insecticid lichid. Acestea pot cauza decolorare sau scorojire.

Nu lăsați unitatea interioară să se ude. Aceasta poate cauza electrocutare sau incendiu.

Nu frecați tare când spălați paleta cu apă. Etanșarea suprafeței se poate desprinde.

Nu folosiți apă sau aer de 50°C sau mai mult pentru a curăța filtrele de aer și panourile exterioare.

Punerea în funcțiune după o oprire îndelungată

- Verificați următoarele.
 - Controlați ca priza de aer și orificiul de evacuare a aerului să nu fie blocate. Îndepărtați toate obstacolele.
 - Controlați dacă este făcută legătura la pământ.
 - Este poate fi undeva un conductor întrerupt? Luați legătura cu distribuitorul dacă apar probleme.
- Curățați filtrul de aer și panourile exterioare.
 - După curățarea filtrului de aer, aveți grijă să-l fixați.
- Cuplați întrerupătorul principal al alimentării la rețea.
 - Afișajul panoului de comandă se luminează când alimentarea este cuplată.
 - Pentru a proteja unitatea, cuplați întrerupătorul principal de alimentare la rețea cu cel puțin 6 ore înainte de punerea în funcțiune.

Ce este de făcut la oprirea sistemului pentru o perioadă mai lungă

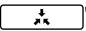

- Cuplați FUNCȚIONAREA ÎN MOD VENTILATOR pentru o jumătate de zi pentru a usca unitatea.
 - Consultați manualul telecomenzii.
- Decupați legătura la rețeaua electrică.
 - Când întrerupătorul principal de alimentare la rețea este cuplat, se consumă o anumită putere chiar dacă sistemul nu este în funcțiune.
 - Afișajul telecomenzii este decuplat când întrerupătorul principal de alimentare la rețea este decuplat.
- Curățați filtrul de aer și exteriorul. Aveți grijă să puneți filtrul de aer la locul său inițial după curățare. Consultați "[Întreținerea](#)" la pagina 3.

Nu constituie defecțiuni ale instalației de aer condiționat

Următoarele simptome nu indică defecțiuni ale instalației de aer condiționat.

Sistemul nu funcționează.

- Sistemul nu repornește imediat după apăsarea butonului ON/OFF (cuplat/decuplat). Dacă becul INDICATOR AL FUNCȚIONĂRII luminează, sistemul este în starea sa normală de funcționare. El nu repornește imediat deoarece unul din dispozitivele sale de siguranță este activat pentru a preveni suprasolicitarea sistemului. Sistemul va reporni automat după trei minute.

- Sistemul nu repornește imediat după ce butonul de REGLARE A TEMPERATURII a revenit în poziția sa inițială după apăsare. El nu repornește imediat deoarece unul din dispozitivele sale de siguranță este activat pentru a preveni suprasolicitarea sistemului. Sistemul va reporni automat după trei minute.
- Sistemul nu pornește când afișajul indică "" (PICTOGRAMA COMENZII EXTERNE) și clipește câteva secunde după apăsarea unui buton de punere în funcțiune. Aceasta, deoarece sistemul este controlat sau este scos din funcțiune de un alt regulator având o prioritate superioară. Când afișajul clipește, el arată că sistemul nu poate fi controlat de la această unitate interioară.
- Sistemul nu pornește imediat după ce alimentarea la rețeaua electrică este cuplată. Așteptați un minut până când microcalculatorul este pregătit pentru funcționare.
- Unitatea exterioară s-a oprit. Aceasta deoarece temperatură din încăperea a atins temperatura fixată. Unitatea trece la funcționarea în mod ventilator. "" (PICTOGRAMA CONTROLULUI EXTERN) este afișat pe telecomandă iar exploatarea curentă este diferită de reglajul telecomenzii. Pentru modelele multisplit, microcalculatorul execută următoarea comandă în funcție de modul de exploatare a altor unități interioare.
 - Înainte de a începe exploatarea, cealaltă (celelalte) unitate (unități) interioară(e) este (sunt) deja în funcțiune. Când modul de funcționare a acestei unități este diferită de opțiunea dvs., unitatea interioară din încăperea dvs. poate fi adusă în stare de așteptare. (Ventilator: Stop, Clapeta orizontală: Poziție orizontală)

Încăperea dvs.	Mod de funcționare			
	Altă (alte) încăpere (încăperi)			
	Răcire	Uscare	Mod ventilator	Încălzire
Răcire	O	O	O	W
Uscare	O	O	O	W
Mod ventilator	O	O	O	W
Încălzire	W	W	W	O

O: unitatea dvs. poate să funcționeze
W: unitatea dvs. în mod de așteptare

- Când capacitatea totală de răcire a tuturor unităților interioare în funcțiune depășește limita de capacitate a unității exterioare, unitatea dvs. interioară va fi adusă în stare de așteptare. (Ventilator și clapeta orizontală: Același ca reglajul: (numai model exclusiv pentru răcire))
- După funcționarea în mod de răcire a unității din încăperea dvs., când începe (încep) să funcționeze o altă (alte) unitate (unități), unitatea din încăperea dvs. poate funcționa după cum urmează: Ventilator: turație mică, clapetă orizontală: Poziție orizontală.
- Turația ventilatorului este diferită de valoarea reglată. Prin apăsarea butonului de control nu se modifică turația ventilatorului Când temperatura din încăperea ajunge la temperatura fixată în modul de încălzire, capacitatea de furnizare de la unitatea exterioară s-a oprit iar unitatea interioară funcționează în mod exclusiv ventilator (turație mică). În cazul multisplit, unitatea interioară acționează alternativ oprirea ventilatorului și modul numai ventilator (turație mică). Aceasta pentru a preveni suflarea directă a aerului rece pe cei prezenți în încăperea.

Direcția de suflare a aerului nu este cea specificată

- Direcția curentă de suflare a aerului nu este cea prezentată pe telecomandă.
- Reglajul balansului automat nu funcționează.

Consultați manualul telecomenzii.

Unitatea degajă o ceață albă

- Când umiditatea este ridicată în timpul funcționării în mod de răcire (în locuri cu uleiuri sau cu praf). Dacă interiorul unității interioare este extrem de contaminat, distribuția temperaturii în interiorul încăperii devine neuniformă. Este necesară curățarea interiorului unității interioare. Cereți distribuitorului detalii despre curățarea unității. Această operațiune necesită o persoană calificată pentru deservire.
- Când sistemul este trecut la FUNCȚIONAREA ÎN MOD DE ÎNCĂLZIRE după MODUL DE DEZGHEȚARE. Umezeala generată prin DEZGHEȚARE devine abur și se degajă.

Zgomotul instalațiilor de aer condiționat

- Se aude un semnal sonor după pornirea unității. Acest sunet este generat de funcționarea regulatorului de temperatură. El va înceta după circa un minut.
- Un șuierat slab se aude când sistemul este în MODUL DE RĂCIRE sau în MODUL DE DEZGHEȚARE. Acesta este sunetul agentului frigorific gaz care curge prin unitățile interioare și exterioare.
- Se aude un șuierat la pornire sau imediat după oprirea funcționării, sau la pornirea și imediat după oprirea MODULUI DE DEZGHEȚARE. Acesta este zgomotul produs de oprirea și modificarea curgerii agentului frigorific.
- Se aude un șuierat slab când sistemul este în MODUL DE RĂCIRE sau este oprit. Zgomotul se aude când pompa de evacuare funcționează.
- Se aude un foșnet când sistemul funcționează sau după oprirea din funcționare. Acest zgomot este provocat de dilatarea și contracția pieselor din material plastic, cauzată de modificările de temperatură.

Praful din unități

- După o perioadă mai lungă de ședere, unitatea poate degaja praf după punerea în funcțiune. Este degajat praful absorbit de unitate.

Unitatea emană mirosuri

- Unitatea absoarbe mirosul încăperilor, al mobilei, țigărilor, etc. și apoi îl emană.

Afișajul cu cristale lichide al telecomenzii indică "88"

- Se întâmplă imediat după ce întrerupătorul principal al alimentării la rețea este cuplat. Indică starea normală a telecomenzii. Continuă temporar.

Depanarea

Dacă survine una din următoarele defecțiuni, luați măsurile prezentate mai jos și luați legătura cu distribuitorul.

Sistemul trebuie reparat de o persoană calificată pentru întreținere.



AVERTIZARE

Când instalația de aer condiționat funcționează în condiții anormale (miros de ars, etc.), scoateți din priză fișa cordonului de alimentare, și anunțați distribuitorul.

Continuarea exploatarei în astfel de condiții poate cauza defecțiuni, electrocutare, și incendiu.

- Dacă se activează frecvent un dispozitiv de siguranță cum ar fi o siguranță, un întreruptor, sau un întreruptor de scurgere la pământ, ori un comutator ON/OFF nu funcționează corespunzător. Măsură: Decuplați întrerupătorul principal de alimentare la rețea.
- Dacă din unitate se scurge apă. Măsură: Opriti funcționarea.
- Dacă afișajul "⚡" (INSPECȚIE), "UNIT No." și becul INDICATOR AL FUNCȚIONĂRII clipește și apare "CODUL DE DEFECȚIUNE". Măsură: Anunțați distribuitorul și informați-l despre afișaj.

Dacă sistemul nu funcționează corespunzător, cu excepția cazului menționat mai sus și nu este evidentă nici una din defecțiunile menționate mai sus, investigați sistemul în conformitate cu următoarele procedee.

Dacă sistemul nu funcționează de loc.

- Verificați dacă nu cumva alimentarea cu energie este întreruptă. Așteptați până se restabilește alimentarea cu energie. Dacă întreruperea alimentării cu energie are loc în timpul funcționării, sistemul repornește automat imediat după ce alimentarea cu energie se restabilește.
- Verificați dacă nu cumva s-a ars siguranța sau a fost declanșat întreruptorul. Schimbați siguranța sau anclanșați întreruptorul.

Dacă sistemul se oprește din funcționare după ce funcționarea este completă.

- Verificați ca priza de aer sau orificiul de evacuare a aerului unității exterioare sau interioare să nu fie blocată de obstacole. Îndepărtați obstacolul și faceți ca zona să fie bine ventilată.
- Verificați ca filtrul de aer să nu fie înfundat. Chemați o persoană calificată pentru întreținere să curețe filtrul de aer.

Sistemul funcționează dar nu răcește sau încălzește suficient.

- Dacă este obturată priza de aer sau orificiul de evacuare a aerului de la unitatea interioară sau exterioară. Îndepărtați obstacolul și faceți ca zona să fie bine ventilată.
- Dacă filtrul de aer este înfundat. Chemați o persoană calificată pentru întreținere să curețe filtrul de aer.
- Dacă temperatura fixată nu este cea corespunzătoare. (Consultați manualul telecomenzii)
- Dacă butonul de CONTROL AL TURAȚIEI VENTILATORULUI este fixat la VITEZĂ MICĂ. (Consultați manualul telecomenzii)
- Dacă unghiul fluxului de aer nu este corespunzător. (Consultați manualul telecomenzii)
- Dacă ușa sau geamurile sunt deschise. Închideți ușa sau geamurile pentru a împiedica pătrunderea curenților de aer.
- Dacă încăperea este în bătaia soarelui (în timpul răcirii). Folosiți perdele sau jaluzele.
- Când în încăperea se află prea multe persoane. Efectul de răcire scade dacă aportul de căldură din încăperea este prea mare.
- Dacă sursa de căldură din încăperea este excesivă (în timpul răcirii). Efectul de răcire scade dacă aportul de căldură din încăperea este prea mare.

Cerințe privind dezafectarea

Dezmembrarea unității, tratarea agentului frigorific, a uleiului și a oricăror alte componente trebuie executate conform legislației locale și naționale relevante.

Nu numai pentru unități FBQ35~140, FCQ35~140, FCQH71~140, și FDQ125.



Produsul dvs. de condiționare a aerului este marcat cu acest simbol. Aceasta înseamnă că produsele electrice și electronice nu vor fi amestecate cu deșeurile menajere nesortate.

Nu încercați să dezmembrați singuri sistemul: dezmembrarea sistemului de condiționare a aerului, tratarea agentului frigorific, a uleiului și a altor componente trebuie executate de un instalator calificat conform legislației locale și naționale relevante.

Instalațiile de aer condiționat trebuie tratate într-o instalație specializată de tratament pentru reutilizare, reciclare și recuperare. Îngrijindu-vă de dezafectarea corectă a acestui produs veți contribui la prevenirea consecințelor negative pentru mediul înconjurător și sănătatea oamenilor. Pentru informații suplimentare luați legătura cu instalatorul sau cu autoritățile locale.

Bateriile trebuie scoase din telecomandă și dezafectate separat în conformitate cu legislația locală și națională relevantă.

Note

