

**DAIKIN**



# Üzemeltetési kézikönyv

## Split rendszerű klímaberendezések

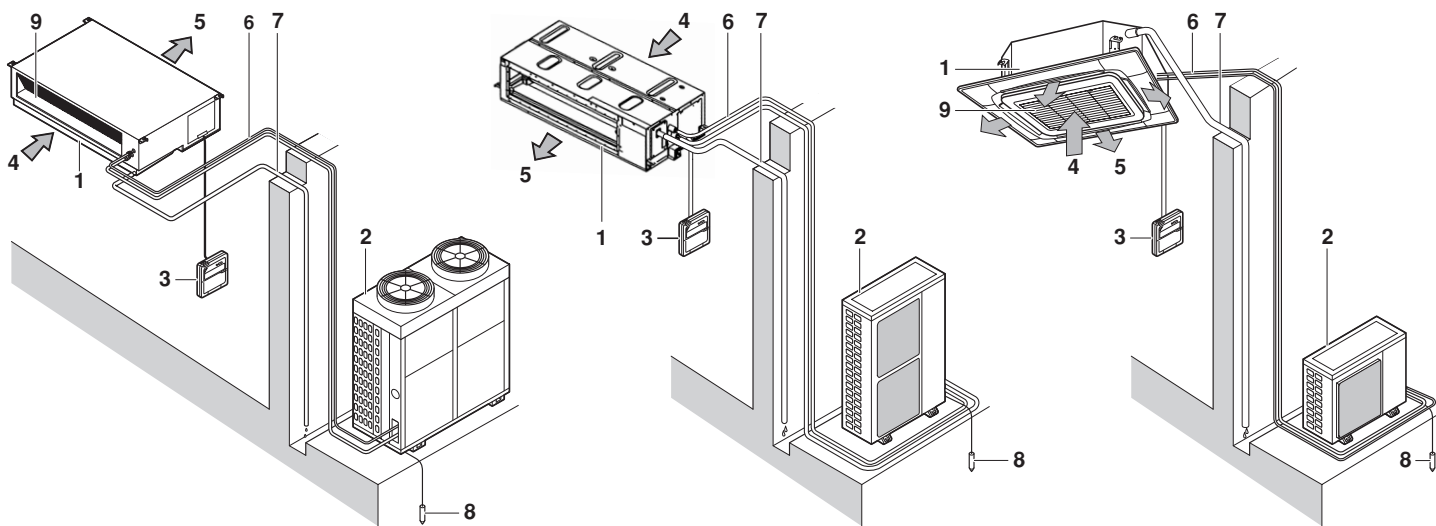
FDYP125B8V1  
FDYP200B8V1  
FDYP250B8V1

FDQ125B8V3B  
FDQ200B8V3B  
FDQ250B8V3B

FBQ35C7VEB  
FBQ50C7VEB  
FBQ60C7VEB  
FBQ71C7VEB  
FBQ100C7VEB  
FBQ125C7VEB  
FBQ140C7VEB

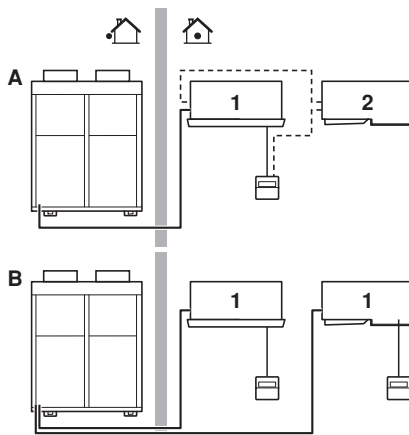
FCQ35C8VEB  
FCQ50C8VEB  
FCQ60C8VEB  
FCQ71C8VEB  
FCQ100C8VEB  
FCQ125C8VEB  
FCQ140C8VEB

FCQH71D8VEB  
FCQH100D8VEB  
FCQH125D8VEB  
FCQH140D8VEB



1

❄️	🏠		💧	🏠R407C	🏠R410A
	°C DB	°C WB		°C	°C
RR71-100-125	18-35	14-25	≤80%	—	-15~46
RP200-250	18-35	14-24		-5~43	—
RQ71-100-125	18-35	12-25	≤80%	—	-5~46
RS50-60	21-32	14-23		—	-10~46
RKS35-50-60	21-32	14-23	≤80%	—	-10~46
RXS35-50-60	21-32	14-23		—	-10~46
3MKS50	21-32	14-23	≤80%	—	-10~46
4MKS58-75-90	21-32	14-23		—	-10~46
3MXS52	18-35	12-28	≤80%	—	-15~50
4MXS68-80	18-35	12-28		—	-15~50
RZQ71-100-125-140	18-35	14-28	≤80%	—	-5~46
RZQS71-100-125-140	18-35	14-28		—	-5~46
RZQ200-250	18-35	14-28	≤80%	—	-5~46
	18-35	14-28		—	-5~46

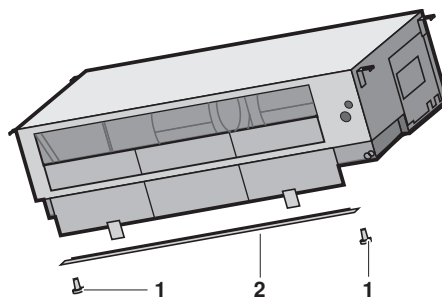


2

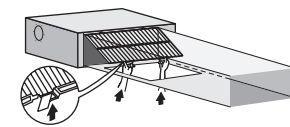
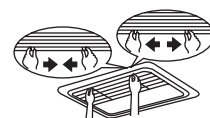


3

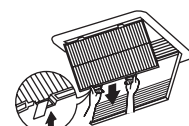
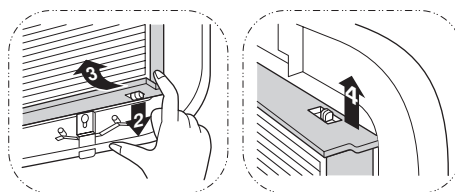
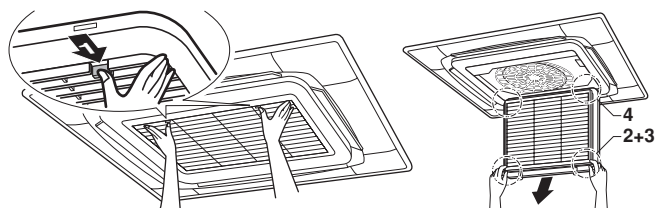
☀️	🏠	🏠
	°C	°C
RQ71-100-125	15-24	-9~21
RYP200-250	15-24	-9~21
RXS35-50-60	10-30	-14~24
3MXS52	10-30	-14~21
4MXS68-80	10-30	-15~15.5
RZQ71-100-125-140	10-27	-13~21
RZQS71-100-125-140	10-27	-9~21
RZQ200-250	10-27	-14~21



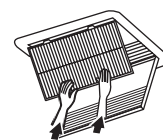
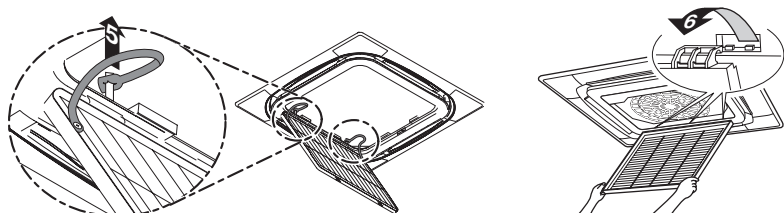
5



4



6



7

## Tartalomjegyzék

	Oldal
Üzemeltetés előtti tennivalók.....	1
Fontos információk a használt hűtőközeggel kapcsolatban .....	1
Biztonsági előírások .....	1
Alkatrészek neve és funkciója .....	2
Működési tartomány .....	2
Üzem mód .....	3
Optimális működés .....	3
Karbantartás .....	3
Nem jelzi a légkondicionáló meghibásodását.....	5
Hibaelhárítás .....	6
Hulladékkehelyezési követelmények.....	6



KÖSZÖNJÜK, HOGY DAIKIN GYÁRTMÁNYÚ LÉGKONDITIONÁLÓT VÁLASZTOTT. OLVASSA EL FIGYELMESEN EZT AZ ÜZEMELTETÉSI KÉZIKÖNYVET, MIELŐTT A KLÍMABERENDEZÉST HASZNÁLATBA VENNÉ. LEÍRJA AZ EGYSÉG RENDELTETÉSSZERŰ HASZNÁLATÁT, ÉS SEGÍT AZ ESETLEG FELMERŰLŐ PROBLÉMÁK MEGOLDÁSÁBAN. ELOLVASÁS UTÁN TEGYE OLYAN HELYRE, AHOL KÉSŐBB IS MEGTALÁLJA.

Az útmutató eredeti szövege az angol nyelvű szöveg. A többi nyelvű változat az útmutató eredeti szövegének a fordítása.

## Üzemeltetés előtti tennivalók (Lásd: 2. ábra)

A klímaberendezés üzembe helyezését vagy átszerelését kérje a forgalmazótól.

Ha házilag, szakszerűtlenül helyezik üzembe a berendezést, akkor víz szivároghat, illetve áramütést vagy tüzet okozhat.

Csak Daikin gyártmányú tartozékokat használjon, melyeket a berendezéshez terveztek, és a beszerelést bízza szakemberre.

Ez az üzemeltetési kézikönyv az alábbi, szabványos vezérlésű rendszerekhez készült. Az üzemeltetés előtt kérjen a forgalmazótól a rendszerre vonatkozó üzemeltetési kézikönyvet.

Ha a klímaberendezésnek egyéni vezérlőrendszere van, akkor kérjen a forgalmazótól a rendszerre vonatkozó üzemeltetési kézikönyvet.

- |          |  |
|----------|--|
| <b>A</b> | Páros rendszer vagy szimultán működésű rendszer  |
| <b>B</b> | Multi rendszer                                   |
| <b>1</b> | Egység távirányítóval                            |
| <b>2</b> | Egység távirányító nélkül (szimultán működésben) |

### ■ Hőszivattyús típusú

Ez a rendszer hűtés, fűtés, automatikus és ventilátor üzemmódot tud.

### ■ Direkt hűtés típusú

Ez a rendszer hűtés és ventilátor üzemmódot tud.

## Fontos információk a használt hűtőközeggel kapcsolatban

Ez a készülék fluortartalmú, üvegházhatást okozó gázokat tartalmaz, melyekre a Kiotói Jegyzőkönyv vonatkozik.

Hűtőközeg típusa: R407C

GWP<sup>(1)</sup> érték: 1652,5

Hűtőközeg típusa: R410A

GWP<sup>(1)</sup> érték: 1975

(1) GWP = globális felmelegedési potenciál (Global Warming Potential)

Európai uniós és helyi jogszabályok a hűtőközeg-szivárgás rendszeres időközönkénti ellenőrzését tehetik kötelezővé. További információkért forduljon a helyi márkaképviselőhöz.

## Biztonsági előírások

Mielőtt a klímaberendezést használatba venné, olvassa el figyelmesen ezt az üzemeltetési kézikönyvet, mert így biztosítható, hogy maximálisan ki tudja használni a berendezés lehetőségeit, és elkerülje a szakszerűtlen kezeléssel eredő üzemzavarokat.

FIGYELMEZTETÉS és TUDNIVALÓK cím alatt figyelmeztető jellegű információk olvashatók. Mindkét rész fontos információkat tartalmaz a biztonságos használattal kapcsolatban. Ügyeljen a figyelmeztető jellegű előírások maradéktalan betartására.



### FIGYELMEZTETÉS

A figyelmeztetések figyelmen kívül hagyása súlyos sérüléseket okozhat.

### TUDNIVALÓK

A tudnivalók figyelmen kívül hagyása sérüléseket okozhat, vagy a berendezést károsíthatja.

Elovasás után tegye a kézikönyvet olyan helyre, ahol később is megtalálja, ha kell. Ha a berendezést új felhasználó fogja kezelni, át kell adni neki ezt a kézikönyvet.

### Figyelmeztetés

- A klímaberendezésből kiáramló hideg vagy meleg levegő útjában való hosszabb idejű tartózkodás, illetve a túl hideg vagy meleg levegő útjában való tartózkodás káros hatással lehet fizikai állapotára vagy az egészségére.
- Ha a klímaberendezéssel kapcsolatban valami szokatlant észlel (például égett szagot), akkor áramtalanítsa a berendezést, és hívja a szervizt. Ha ilyen körülmények között tovább üzemeltetik a berendezést, akkor meghibásodhat, illetve áramütést vagy tüzet okozhat.
- Ne próbálja meg a klímaberendezést saját maga üzembe helyezni vagy javítani. A szakszerűtlen szerelés szivárgást, áramütést vagy tüzet okozhat. Az üzembe helyezést és a karbantartást bízza a forgalmazóra vagy egy szakemberre!
- Ne dugjon semmilyen tárgyat (pl. botot) vagy az ujját a levegő be- vagy kimenetéhez. A klímaberendezés nagy sebességgel forgó ventilátorlapátjai sérülést okozhatnak.
- Kérjen tanácsot a forgalmazótól, hogy mit kell tenni hűtőközeg-szivárgás esetén. Ha a klímaberendezést kis helyiségbe szerelik be, gondoskodni kell arról, hogy egy esetleges szivárgás esetén a kiömlött hűtőközeg mennyisége ne léphesse túl a megengedett koncentrációt. Ellenkező esetben a fellépő oxigénhiány balesetet okozhat.
- A tartozékok felszerelését bízza szakemberre, és csak olyan tartozékokat használjon, melyeket a gyártó engedélyezett. A házilag üzembe helyezésből eredő hibák vízszivárgást, áramütést vagy tüzet okozhatnak.
- A klímaberendezés áthelyezésével és felújításával kapcsolatban kérjen tanácsot a forgalmazótól. A szakszerűtlen üzembe helyezés szivárgást, áramütést vagy tüzet okozhat.

- Hűtőközeg-szivárgás esetén nem szabad nyílt lángot használni. Ha a klímaberendezés nem működik megfelelően (vagyis nem elég hideg vagy meleg a kiáramló levegő), akkor előfordulhat, hogy a hűtőközeg szivárog, ezért értesítse a szervizt. Ezzel kapcsolatban a forgalmazótól kérjen segítséget. A klímaberendezésben használt hűtőközeg biztonságos, és általában nem szokott szivárgás fellépni. Ha hűtőközeg-szivárgás miatt a szoba levegőjébe hűtőközeg kerül, és az bármilyen nyílt lánggal érintkezik, akkor ártalmas gázok keletkezhetnek. A klímaberendezést addig nem szabad ilyenkor használni, amíg egy szakképzett szerelő el nem hártotta a hűtőközeg-szivárgást.
- Ügyeljen arra, hogy előírt áramerősségű biztosítékokat használjon! Csak előírt típusú biztosítékokat használjon, és ne használjon biztosíték helyett réz- vagy egyéb huzalt, mert az áramütést, tüzet vagy sérülést okozhat, illetve a berendezés károsodását.

#### Tudnivalók

- A klímaberendezést kizárólag rendeltetésszerű célra szabad használni. Ne használja a klímaberendezést precíziós műszerek, élelmiszerek, növények, állatok vagy művészeti alkotások környezetének hőszabályozására, mert azok teljesítménye, állapota/állaga megromolhat, és/vagy az élettartama csökkenhet.
- Ne vegye le a kültéri egység ventilátorvédőjét! A védőre azért van szükség, mert a nagy sebességgel forgó ventilátorlapátok sérülést okozhatnak.
- Az oxigénhiány elkerülése érdekében gyakran szellőztesse a helyiséget, ha abban a klímaberendezés mellett nyílt lángú berendezést is használnak.
- Időnként ellenőrizni kell az egység rögzítésének és szerelvényeinek épségét. A nem tökéletes műszaki állapotú berendezés leeshet és sérülést okozhat.
- A berendezés mellé ne tegyen és a környékén ne használjon gyúlékony hajtógázas palackot, mert ez tüzet okozhat.
- Tisztítás előtt állítsa le a berendezést, kapcsolja ki a főkapcsolót, és húzza ki a tápkábel. Ellenkező esetben áramütés vagy sérülés keletkezhet.
- Az áramütések elkerülése érdekében nem szabad nedves kézzel a berendezéshez nyúlni.
- Ne tegyen közvetlenül a beltéri vagy a kültéri egység alá olyan tárgyat, amelynek árthat a nedvesség. Bizonyos körülmények között a berendezés hűtőközegcsöveire lecsapódott kondenzvíz, a levegőszűrő vagy a kondenzvíz-elvezetés eltömődése miatt víz csöpöghet a berendezésből, ami kárt tehet az alá tett tárgyban.
- A berendezésből kiáramló levegő útjában ne legyen nyílt lánggal működő tűzhely vagy fűtőkészülék, mert nem lesz tökéletes az égés benne.
- Ne engedje, hogy a gyermekek felmásszanak a kültéri egységre, és ne tegyen az egységre semmilyen tárgyat. Ha a berendezés meglazul és leesik, az sérülést okozhat.
- A klímaberendezésből kiáramló levegő útjában ne legyenek növények vagy állatok, mert annak káros hatásai lehetnek.
- Ne mossa a klímaberendezést vízzel, mert az áramütést vagy tüzet okozhat.
- A berendezést felügyelet nélkül nem használhatják csökkent fizikai, érzékszervi vagy mentális képességű személyek és gyermekek, illetve a kezeléshez megfelelő alapismeretekkel és gyakorlattal nem rendelkező személyek, kivéve ha egy olyan személy felügyel rájuk, aki felelős tud a berendezés biztonságos használatáért. A gyermekekre felügyelni kell, mert hajlamosak játszani a berendezéssel.
- A gyermekekre is felügyelni kell, mert hajlamosak játszani a berendezéssel és a távirányítóval. A gyermekek által, rosszul kezelt berendezés káros hatással lehet az egészségre.
- A klímaberendezés tisztításával kapcsolatban kérjen tanácsot a forgalmazótól. A szakszerűtlenül végzett tisztítás miatt eltörhetnek a műanyag alkatrészek, továbbá vízszivárgást és egyéb kárt, illetve áramütést okozhat.

- A sérülések elkerülése érdekében ne érintse meg a berendezés levegőbemenetét vagy alumínium bordáit.
- Ne legyen semmilyen tárgy a kültéri egység közvetlen közelében, és nem szabad megengedni, hogy falevelek vagy egyéb szemét gyűljön fel az egység környezetében.
- A falevelek melegágyai a rovaroknak, amelyek azután bejuthatnak a berendezésbe. Ha bejutnak a berendezésbe, akkor ezek az élőlények működészavarokat okozhatnak, sőt füstölést vagy tüzet is, ha eljutnak az elektromos alkatrészekig.

### Alkatrészek neve és funkciója (Lásd: 1. ábra)

- 1 Beltéri egység
- 2 Kültéri egység
- 3 Távirányító
- 4 Bemenő levegő
- 5 Kifúvott levegő
- 6 Hűtőközegcsövek, összekötő elektromos vezetékek
- 7 Kondenzvízcső
- 8 Földvezeték  
Az áramütés megelőzése érdekében a kültéri egységet földelni kell.
- 9 Szívórács és levegőszűrő

**MEGJEGYZÉS** Az egységek távirányítóval vezérelhetők. További információkat a távirányító kézikönyvében talál.



Ne nyomja meg a távirányító gombját kemény, hegyes tárggyal. A távirányító megsérülhet.

Ne húzza vagy csavarja meg a távirányító elektromos vezetékét. Ez az egység hibás működését okozhatja.

A távirányító belsejéhez nem szabad nyúlni! Az előlő panelt ne vegye le! Egyes belső alkatrészek érintése veszélyes, és a készülék is meghibásodhat. A belső alkatrészek ellenőrzését és beállítását bízza a márkaképviselőre.

Ne törölje a távirányítót benzines, hígítós, tisztítószeres stb. ruhával!

A kijelző elszíneződhet vagy leoldódhat a külső réteg. Ha nagyon piszkos, akkor tisztítsa meg PH semleges oldószeres oldatba mártott, jól kicsavart ruhával. Törölje le egy másik, száraz ronggyal.

### Működési tartomány (Lásd: 4. ábra)

Ha az alábbi feltételektől eltérően üzemeltetik a berendezést, akkor biztonsági alrendszer léphetnek működésbe megakadályozva a légkondicionáló működését, vagy a beltéri egység csöpöghet.

A távirányítón a beállítható hőmérséklettartomány 16°C–32°C.

(DB=száraz hőfok, WB=nedves hőfok, ❄=hűtés, ☀=fűtés, 🏠=beltéri, 🏠=kültéri, 🌡=hőmérséklet, 💧=páratartalom)

### Biztonsági előírások csoportos vagy két távirányítós vezérlésű rendszerekhez

A rendszer lehetőséget ad az egyedi vezérlés mellett (egy távirányító egy beltéri egységet vezérel) két másik vezérlő rendszer alkalmazására. Ellenőrizze az alábbiakat, ha az egység vezérlése a lentiek szerinti.

- Csoportos vezérlésű rendszer  
Egy távirányító max. 16 beltéri egységet vezérel. Minden beltéri egység beállítása megegyező.
- Két távirányítós vezérlésű rendszer  
Két távirányító vezérel egy beltéri egységet (csoportos vezérlésnél a beltéri egységek egy csoportját). A távirányítók külön-külön vezérlik az egységet.

**MEGJEGYZÉS** Keresse meg a forgalmazót, ha csoportos vagy két távirányítós vezérlésre szeretne áttérni, illetve azok beállításával kapcsolatban.

## Üzem mód

- Lásd a távirányítóhoz mellékelt üzemeltetési kézikönyvet.
- Ha olyan funkció lett kiválasztva, amelyik nem elérhető, a NOT AVAILABLE üzenet jelenik meg.
- A működési módok eltérőek a hőszivattyús és a direkt hűtési típusok esetében. A forgalmazó meg tudja határozni a rendszer típusát.
- Az egység védelme érdekében kapcsolja be a fő tápkapcsolót 6 órával az üzemeltetés előtt.
- Ha a fő tápkapcsolót üzem közben kikapcsolják, a működés automatikusan újraindul, ha a tápfeszültséget újra visszakapcsolják.

**MEGJEGYZÉS** A beállítható hőmérséklettartományt lásd: [2. oldal](#), "Működési tartomány".

## Optimális működés

Tartsa be az alábbi előírásokat a rendszer helyes működése érdekében.

- Mindig állítsa be a kívánt levegőfűvási irányt. Mivel a padló fölött hideg levegő, a mennyezet alatt meleg levegő gyűlik fel, hűtés és szárítás üzemmódban állítsa a levegőfűvási irányt vízszintesre, fűtés üzemmódban pedig lefelé. Ugyanakkor próbálja elkerülni, hogy a légáram a szobában tartózkodókat közvetlenül érje.
- A hőmérséklet beállítása legyen kellemes. A túlzott fűtés vagy hűtés kerülendő. Vegye figyelembe, hogy időbe telik, hogy a szoba hőmérséklete elérje a beállított hőmérsékletet. Éppen ezért találtak ki az időszabályzó funkciót.
- Függönyökkel vagy redőnnyel meg kell akadályozni, hogy hűtés közben közvetlen napsugárzás érje a szobát.
- A helyiséget rendszeresen szellőztetni kell. Ha a berendezés sokat van üzemben, akkor még gyakrabban kell a szobát szellőztetni.
- Ne üzemeltesse a klímaberendezést levegőbe kerülő rovarirtó szer használatakor. Ellenkező esetben a vegyszerek a berendezésben felhalmozódhatnak, és ez a vegyszerekre hiperérzékeny egyének egészségét veszélyeztetheti.
- Az ablakok és az ajtók legyenek becsukva. Ha az ajtók és ablakok nyitva vannak, akkor a szoba levegője eltávozik, gyengítve a hűtő- vagy fűtőhatást.
- Ne tegyen semmilyen tárgyat a levegő bemenete vagy kimenete elé. Ez a hatásfokot csökkenti, vagy a működés leállítását okozhatja.
- Ha a légkondicionálót hosszabb ideig nem használja, akkor kapcsolja ki a tápkapcsolót. Ha be van kapcsolva, az valamennyi áramot fogyaszt. Energiatakarékoságból a tápkapcsolót kapcsolja ki. A zökkenőmentes működés érdekében a tápkapcsolót 6 órával a tervezett működtetés előtt kapcsolja be. (Lásd: [3. oldal](#), "Karbantartás".)
- Ha a kijelzőn a " " jel (LEVEGŐSZŰRŐ TISZTÍTÁSA ESEDÉKES) jelenik meg, hívjon egy képesített szerelőt, hogy tisztítsa meg a szűrőket. (Lásd: [3. oldal](#), "Karbantartás".)



Ne használja a légkondicionálót nem rendeltetésszerű célra.

Az állag megóvása érdekében ne használja a berendezést precíziós műszerek, élelmiszerek, növények, állatok vagy művészeti alkotások hűtésére.

## Karbantartás



### TUDNIVALÓK

- A karbantartási munkákat csak egy képesített szerelő végezheti el.
- Mielőtt a csatlakozókhoz hozzáférne, minden tápáramkört meg kell szakítani.
- A klímaberendezés vagy a levegőszűrő tisztítása előtt le kell állítani, majd áramtalanítani kell az egész rendszert. Ellenkező esetben áramütés vagy sérülés keletkezhet.
- Ne mossa a klímaberendezést vízzel! Ellenkező esetben áramütés keletkezhet.
- Legyen óvatos, ha emelvényen, állványon dolgozik! Magas helyeken körültekintéssel kell a munkát végezni.
- Hosszabb időközönként ellenőrizni kell az egység rögzítésének és szerelvényeinek épségét. Ellenkező esetben a berendezés leeshet és sérülést okozhat.
- A hőcserélő bordáit nem szabad megérinteni! A bordák élesek, emiatt könnyen vágott sebet ejthetnek.
- A hőcserélő tisztításakor el kell távolítani a vezérlődobozt, a ventilátor motorját, kondenzvízszivattyút és a folyadékszint-kapcsolót. Víz vagy oldószer károsítja az elektronikus alkatrészek szigetelését, és azok leégését eredményezheti.

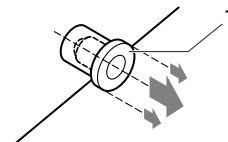


### A kondenzvízgyűjtővel kapcsolatos tudnivalók

Ne vegye ki a kondenzvízcső dugaszát. Ellenkező esetben víz folyhat ki.

A kondenzvízkifolyó csak akkor használatos a víz leengedésére, ha a kondenzvízszivattyú nem működik, vagy karbantartás előtt. A kondenzvíz-lefolyót finoman kezelje. Erőltetésre a kondenzvíztekő kondenzvízgyűjtője eldeformálódhat.

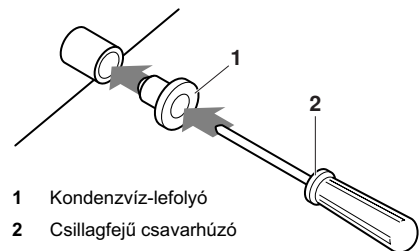
- A dugasz eltávolítása



1 Kondenzvíz-lefolyó

Ne tologassa ki-be a dugaszt

- A dugasz behelyezése




1 Kondenzvíz-lefolyó

2 Csillagfejű csavarhúzó

Tegye a helyére a dugaszt, és tolja be egy csillagfejű csavarhúzóval


## A levegőszűrő tisztításának módja

Meg kell tisztítani a levegőszűrőt, ha a kijelzőn megjelenik a "  " jel (A LEVEGŐSZÜRŐ TISZTÍTÁSA ESEDÉKES).

Gyakrabban kell tisztítani, ha az egység különösen szennyezett helyiségben üzemel.

(A szűrőt általában elég fél évente megtisztítani.)

Ha már nagyon elszennyeződött, akkor ki kell cserélni a levegőszűrőt. (A csere levegőszűrőt külön kell rendelni.)

**MEGJEGYZÉS**  Nem szabad a levegőszűrőt 50°C-nál melegebb vízzel mosni. Ellenkező esetben elszíneződhet és/vagy deformálódhat.  
A berendezést tűztől óvni kell. Ellenkező esetben kigyulladhat.

### Csak az FCQ és az FCQH egységeknél (Lásd: 6. ábra)

- 1 Nyissa fel a szívórácsot (Az ábrán az 1-es művelet.)  
Nyomja a két kart egyszerre a nyíl irányába, ahogy az ábra mutatja, és engedje le óvatosan a rácsot. (Hasonlóan visszatenni.)
- 2 Távolítsa el a levegőszűrőt (Az ábrán a 2–4. művelet.)  
Húzza a levegőszűrőt alul, bal oldalon és a jobb oldalon található kapcsait önmaga felé, és vegye ki a szűrőt.
- 3 Tisztítsa meg a levegőszűrőt. (Lásd 3. ábra)  
Használjon porszívót, vagy mossa át vízben a levegőszűrőt.  
Ha a levegőszűrő nagyon koszos, használjon puha kefért és semleges oldószert.
- 4 Rázza le a vizet és árnyékos helyen hagyja megszáradni.
- 5 Tegye vissza a helyére a levegőszűrőt (az ábrán a 2–4. művelet, csak fordított sorrendben).  
Szerelje a levegőszűrőt a szívórácsra, a szívórács feletti kinyúló részre akasztva.  
Nyomja meg a levegőszűrő alját a kiemelkedésekkel szembe a rács aljánál, hogy a levegőszűrő a helyére ugorjon.
- 6 Csupkja le a szívórácsot: végezze el fordítva az eljárás 1. lépését.
- 7 Bekapcsolás után nyomja meg a SZÜRŐJEL ALAPHELYZETBE gombot.  
A "LEVEGŐSZÜRŐ TISZTÍTÁSA ESEDÉKES" jelzés eltűnik.

### Csak az FBQ egységeknél (Lásd: 7. ábra)

- 1 Nyissa ki a szívórácsot. (Csak alsó szívásnál.)  
Csúsztassa el egyszerre mindkét fogantyút, ahogy az ábra mutatja, majd húzza lefelé.  
Ha láncok fogják, akassza ki a láncokat.
- 2 Távolítsa el a levegőszűrőket.  
Vegye ki a levegőszűrőket felfelé (hátsó szívásnál) vagy hátra (alsó szívásnál) húzva.
- 3 Tisztítsa meg a levegőszűrőt. (Lásd 3. ábra)  
Használjon porszívót, vagy mossa át vízben a levegőszűrőt.  
Ha a levegőszűrő nagyon koszos, használjon puha kefért és semleges oldószert.  
Rázza le a vizet és árnyékos helyen hagyja megszáradni.
- 4 Rögzítse a levegőszűrőt.  
Igáztassa meg a két függesztőkart, és nyomja a két kapcsot a helyére (húzza meg a szűrőt, ha kell, hátsó, alsó szívás).  
Ellenőrizze, hogy a négy függesztőkar rögzítve van-e.
- 5 Csupkja le a levegőbemenet rácsát. (Csak alsó szívásnál.)

- 6 Bekapcsolás után nyomja meg a SZÜRŐJEL ALAPHELYZETBE gombot.

A "LEVEGŐSZÜRŐ TISZTÍTÁSA ESEDÉKES" jelzés eltűnik.


### Csak az FDYP és az FDQ egységeknél (Lásd: 5. ábra)

- 1 Távolítsa el a csavarokat a szűrőkeret aljából és lefelé vegye le a szűrőkeretet.
- 2 Tisztítsa meg a levegőszűrőt. (Lásd 3. ábra)  
Használjon sűrített levegőt a szűrőből a por kifúvására. Ha a levegőszűrő nagyon koszos, használjon puha kefért és semleges oldószert, vagy mossa ki meleg vízben (30–40°C), ha kell. Ne dörzsölje és ne csavarja ki.
- 3 Rázza le a vizet és árnyékos helyen hagyja megszáradni.
- 4 Rögzítse a levegőszűrőt. Tegye vissza a levegőszűrő keretét a helyére, és rögzítse a csavarokkal.

## A szívórács tisztításának módja

(Lásd: 6. ábra) (Csak az FCQ és az FCQH egységeknél)

- 1 Nyissa fel a szívórácsot (Az ábrán az 1-es művelet.)  
Lásd az eljárás 1. lépését: 4. oldal, "A levegőszűrő tisztításának módja".
- 2 Oldja le a szívórácsot (Az ábrán az 5–6. művelet.)  
Először akassza le a 2 szalagot a díszítőpanel tüskéiről.  
Nyissa ki a szívórácsot 45 fokra, majd emelje meg, hogy kiadajon a díszítőpanelből.
- 3 Vegye ki a levegőszűrőt (az ábrán a 2–4. művelet).  
Lásd az eljárás 2. lépését: 4. oldal, "A levegőszűrő tisztításának módja".
- 4 Tisztítsa meg a szívórácsot  
Mossa meg puha sörtéjű kefével és semleges oldószernel vagy vízzel, és alaposan szárítsa meg.


**MEGJEGYZÉS**  Ha a szívórács nagyon szennyezett, használjon egy általános konyhai tisztítószeret, és hagyja a felületen kb. 10 percre. Azután mossa le vízzel.

Nem szabad a szívórácsot 50°C-nál melegebb vízzel mosni. Ellenkező esetben elszíneződhet és/vagy deformálódhat.

- 5 Tegye vissza a helyére a levegőszűrőt (az ábrán a 2–4. művelet, csak fordított sorrendben).
- 6 Tegye vissza a szívórácsot az eljárás 2. lépését fordított sorrendben elvégezve (az ábrán az 5–6. művelet fordított sorrendben).
- 7 Csupkja le a szívórácsot: végezze el fordítva az eljárás 1. lépését.

## A levegőkimenet és az oldalpanelek tisztítása

- Puha ruhával tisztítsa.
- Ha a foltokat nehéz eltávolítani, használjon vizet vagy semleges oldószert.

**MEGJEGYZÉS**  Ne használjon benzint, hígítót, csiszolóport vagy folyékony rovarirtó szert. Elszíneződést vagy vetemedést okozhat.

Vigyázzon, hogy ne érje nedvesség a beltéri egységet. Ez áramütést vagy tüzet okozhat.

Ha a terelőlapot vízzel mossa, akkor nem szabad erősen súrolni! A felületkezelés megsérülhet.

Ne használjon 50°C-nál melegebb vizet a levegőszűrők vagy a külső borítólemezek tisztítására.

## Indítás hosszú üzemszünet után

- Ellenőrizze az alábbiakat.
  - Ellenőrizze, hogy a levegőbemenetnél vagy -kimenetnél nincs-e akadály. Távolítsa el az akadályokat.
  - Ellenőrizze, hogy van-e földelés.
  - Nincs sehol vezetékszakadás? Ha valamilyen problémát tapasztal, vegye fel a kapcsolatot a forgalmazóval.
- Tisztítsa meg a levegőszűrőt és a burkolatot.
  - A levegőszűrőt a megtisztítás után ne feledje visszatenni.
- Kapcsolja be a távirányítót.
  - A vezérlőpanelen fények jelennek meg a bekapcsolás után.
  - Az egység védelme érdekében kapcsolja be a fő tápkapcsolót legalább 6 órával az üzemeltetés előtt.

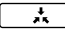

## Teendők a rendszer hosszú időre való leállítására előtt

- Váltson VENTILÁTOR MÓDRÁ fél napra, és szárítsa ki az egységet.
  - Lásd a távirányító kézikönyvét.
- Áramtalanítsa a berendezést.
  - Ha a tápkapcsoló be van kapcsolva, akkor néhány wattot még akkor is fogyaszt a rendszer, ha nem működik.
  - A távirányító kijelzőjén nincs jelzés, amikor a tápkapcsoló ki van kapcsolva.
- Tisztítsa meg a levegőszűrőt és a burkolatot. Tisztítás után ne felejtse el visszatenni a helyére a levegőszűrőt. Lásd [3. oldal](#), "Karbantartás".

## Nem jelzi a légkondicionáló meghibásodását

Az alábbi jelenségek nem jelzik a légkondicionáló meghibásodását.

### A rendszer nem működik

- A rendszer nem indul el azonnal a BE/KI gomb megnyomása után.  
Ha az ÜZEMBEN lámpa világít, a rendszer rendesen működik. Ezért nem indul újra azonnal, mert valamelyik biztonsági alrendszere aktív, és a túlterhelés megelőzése érdekében blokkolja a rendszert.  
Három perc múlva a rendszer el fog indulni automatikusan.
- A rendszer nem indul el azonnal a HŐMÉRSÉKLET-BEÁLLÍTÁS gomb megnyomása után, mikor a gomb visszatér az előző helyzetébe.  
Ezért nem indul újra azonnal, mert valamelyik biztonsági alrendszere aktív, és a túlterhelés megelőzése érdekében blokkolja a rendszert.  
Három perc múlva a rendszer el fog indulni automatikusan.
- A rendszer nem indul el, ha a kijelzőn a " jel (KÜLSŐ VEZÉRLÉS IKON) látható, és a gombok megnyomása után a kijelző néhány másodpercig villog.  
Ennek az az oka, hogy a rendszert letiltotta, illetve a vezérlését átvette egy magasabb prioritású távirányító.  
A kijelző villogása azt jelzi, hogy ezzel a beltéri egységgel a rendszer nem vezérelhető.
- A rendszer nem indul el azonnal áram alá helyezés után.  
Kb. egy percbe telik, amíg a mikroszámítógép üzemkésszé válik.
- A kültéri egység leállt.  
Azért van, mert a szoba hőmérséklete elérte a beállított hőmérsékletet. Az egység ventilátor üzemmódra vált.  
" (KÜLSŐ VEZÉRLÉS IKON) jelzés látható a távirányítón, és az aktuális üzemmód eltérhet a távirányítóval beállított működési módtól.  
Multi rendszerű split modelleknél a mikroszámítógép a vezérlésmódja a többi beltéri egység üzemmódjától függően a következő.

- A művelet megkezdése előtt a többi beltéri egység már üzemel. Ha az egység üzemmódja eltér a kiválasztottól, a beltéri egység a helyiségben valószínűleg várakozó módba kerül. (ventilátor: leáll, vízszintes szárny: vízszintes helyzetben)

Üzemmód				
A helyiség	A többi helyiség			
	Hűtés	Szárítás	Ventilátor	Fűtés
Hűtés	M	M	M	V
Szárítás	M	M	M	V
VentilátMr	M	M	M	V
Fűtés	V	V	V	M

M: az egység működik

V: az egység várakozó módban van

- Ha a működő beltéri egységek teljes hűtőkapacitása nem éri el a kültéri egység kapacitásának határértékét, a beltéri egység várakozó módba kerül. (ventilátor és vízszintes szárny: a beállítás szerint : (csak hűtő modelleknél))
- A helyiségben lévő egység a hűtés üzemmód után, amikor a többi egység üzemelni kezd, a következőképpen fog működni: ventilátor: lassú, vízszintes szárny: vízszintes helyzetben.

- A ventilátorsebesség eltér a beállítástól. Ha megnyomják a ventilátorsebesség szabályozógombját, a sebesség nem változik.

Amikor fűtés módban a szobahőmérséklet eléri a beállított hőmérsékletet, a kültéri egység leállítja a hőtermelést és a beltéri egység ventilátor módban működik (lassú). Multi split rendszerűnél a beltéri egység ventilátora váltakozva vagy leáll, vagy lassú sebességgel működik.

Ez a működésmód megakadályozza, hogy a hideg levegő közvetlenül érje a helyiségben tartózkodókat.

### A levegő iránya eltér a beállítottól

- A távirányítón kijelzett és a tényleges levegőfúvási irány nem egyezik.
- Az automatikus legyezés beállítás nem működik.

Lásd a távirányító kézikönyvét.

### Az egyik egységből fehér kód gomolyog

- Akkor lehetséges, ha hűtés közben a páratartalom magas (olajos vagy poros környezetben).  
Ha egy beltéri egység belseje nagymértékben szennyezett, akkor a hőmérséklet eloszlása a szobában egyenetlenné válik. Ilyenkor ki kell tisztítani a beltéri egység belsejét. A forgalmazótól kérjen információt a tisztítással kapcsolatban. Ezt csak egy szakember tudja elvégezni.
- Ha a rendszer FŰTÉS MÓDRÁ kapcsol JÉGMENTESÍTÉS MÓD után.  
A JÉGMENTESÍTÉS során keletkező nedvesség elpárolog és távozik.

### A klímaberendezések hangja

- Zúgó hang hallható a berendezés bekapcsolása után.  
A hangot a működésbe lépő hőmérséklet-szabályozó adja. Egy perc elteltével elcsendesedik.
- Folyamatos mély sustorgás hallható, ha a rendszer HŰTÉS vagy JÉGMENTESÍTÉS módban van.  
Ez a hűtőközeg hangja, ahogy a beltéri és a kültéri egységben áramlik.
- Sustorgó hang, amely indításkor vagy a leállítás után közvetlenül hallható, vagy a JÉGMENTESÍTÉS mód indításkor vagy a leállása után közvetlenül hallható.  
Ez a zaj a hűtőközeg áramlásának változásakor vagy megállásakor keletkezik.
- Folyamatos mély surranó hang hallható, ha a rendszer HŰTÉS módban van, vagy leálláskor.  
A zajt a kondenzvízszivattyú kelti.

- Nyikorgó hang hallható, ha a rendszer üzemel, vagy a leállása után.  
A hőmérsékletváltozással táguló vagy összehúzódó műanyag alkatrészek okozzák a hangot.

#### Por száll az egységből

- A berendezés a bele lerakódott port hosszabb üzemszünet után kifújhatja. Ez okozza az egységből kiszálló port.

#### Az egység kellemetlen szagot áraszt

- Az egység beveszi a szoba, a bútorok, a cigarettafüst stb. szagát, azután kibocsátja.

#### A távirányító folyadékkristályos kijelzőjén a "E8" jelzés látható.

- A tápkapcsoló bekapcsolása után közvetlenül jelentkezik. Azt jelzi, hogy a távirányító jól működik. A jelzés idővel eltűnik.

## Hibaelhárítás

Ha az alábbi zavarok jelentkeznak, járjon el a következők szerint, és értesítse a szervizt.

A rendszert egy képesített szerelőnek kell megjavítania.



#### FIGYELMEZTETÉS

Ha a klímaberendezéssel kapcsolatban valami szokatlant észlel (például égett szagot), húzza ki a tápdugaszt a konnektorból, és hívja a szervizt.

Ha ilyen körülmények között tovább üzemeltetik a berendezést, akkor meghibásodhat, illetve áramütést vagy tüzet okozhat.

- Ha egy biztonsági eszköz, pl. biztosíték, megszakító, vagy földzárlat-megszakító gyakran aktiválódik, vagy a BE/KI kapcsoló nem működik rendesen.  
Teendő: Kapcsolja ki a tápkapcsolót.
- Ha víz szivárog az egységből.  
Teendő: Állítsa le a működést.
- Ha a kijelzőn a következők jelennek meg: "E8" (FELÜLVIZSGÁLAT), "UNIT No.", a MŰKÖDÉSJELZŐ lámpa villog, és a "HIBAKÓD" is megjelenik.  
Teendő: Értesítse a szervizt, és mondja el nekik, hogy mi látható a kijelzőn.

Ha a fent említett esetek kivételével a rendszer nem működik megfelelően, és a fent említettek ki vannak zárva, akkor az alábbi leírást követve vizsgálja meg a rendszert.

#### Ha a rendszer egyáltalán nem működik.

- Ellenőrizze, hogy nincs-e áramkimaradás.  
Várja meg, hogy újra legyen áram. Ha működés közben lép fel áramszünet, akkor a rendszer az áramellátás helyreállása után automatikusan újraindul.
- Ellenőrizze, hogy nem égett-e ki a biztosíték, vagy a megszakító nem kapcsolt-e le. Cseréljen biztosítékot, vagy billentse vissza a megszakítót.

#### Ha tökéletes működés után a rendszer egyszer csak leáll.

- Ellenőrizze, hogy a kültéri vagy beltéri egység levegőbemenetét vagy -kimenetét nem zárja-e le akadály.  
Távolítsa el az akadályt, hogy a szellőzés jó legyen.
- Ellenőrizze, hogy nem tömődött-e el a levegőszűrő.  
A levegőszűrő tisztítását bízza egy képesített szerelőre.

#### Ha a rendszer működik, de a hűtés vagy fűtés nem kielégítő.

- Ha a kültéri vagy beltéri egység levegőbemenetét vagy -kimenetét valamilyen akadály zárja le.  
Távolítsa el az akadályt, hogy a szellőzés jó legyen.
- Ha a levegőszűrő eltömődött.  
A levegőszűrő tisztítását bízza egy képesített szerelőre.
- Ha a beállított hőmérséklet nem megfelelő. (Lásd a távirányító kézikönyvét.)

- Ha a VENTILÁTORSEBESSÉG-VEZÉRLÉS gomb beállítása lassú (LOW). (Lásd a távirányító kézikönyvét.)
- Ha a levegőfúvás szöge nem megfelelő. (Lásd a távirányító kézikönyvét.)
- Ha ablak vagy ajtó nyitva van. Csukja be az ajtókat vagy ablakokat, hogy ne jöjjön be a kinti levegő.
- Ha közvetlen napsugár jut a szobába (hűtés közben).  
Használjon függönyt vagy redőnyöket.
- Ha túl sokan tartózkodnak a szobában. A hűtőhatás csökken, ha túl nagy teljesítményt nyel el a szoba.
- Ha a szobában nagy a hőtermelés (hűtés közben).  
A hűtőhatás csökken, ha túl nagy teljesítményt nyel el a szoba.

## Hulladékelhelyezési követelmények

Az egység szétszerelését, a hűtőközeg, az olaj és egyéb alkatrészek kezelését a vonatkozó helyi és nemzeti előírásoknak megfelelően kell végezni.

Csak az FBQ35~140, FCQ35~140, FCQH71~140 és FDQ125 egységeknél.



A klímatechnikai terméken ez a szimbólum van feltüntetve. Azt jelzi, hogy az elektromos és elektronikai készülékeket nem szabad a háztartási hulladék közé elhelyezni.

Ne próbálja meg a rendszert házilag szétszerelni: a klímaberendezés szétszerelését, a hűtőközeg, az olaj és egyéb alkatrészek kezelését a vonatkozó helyi és nemzeti előírásoknak megfelelően egy szakképzett szerelő tudja csak elvégezni.

A klímaberendezések alkatrészeit és anyagait csak speciális berendezésekkel és üzemekben lehet szétszerelni és újrahasznosításra alkalmassá tenni. A feleslegessé vált berendezés előírás szerinti elhelyezésével egyben megelőzheti a környezetre és emberi egészségre gyakorolt káros hatásokat. További információkért forduljon a márkaképviselethez vagy a helyi hatóságokhoz.

A távirányítóból az elhasznált elemeket ki kell venni, és a vonatkozó helyi és nemzeti előírásoknak megfelelően kell elhelyezni.



# NOTES

