



Εγχειρίδιο λειτουργίας

Κλιματιστικά συστήματος split

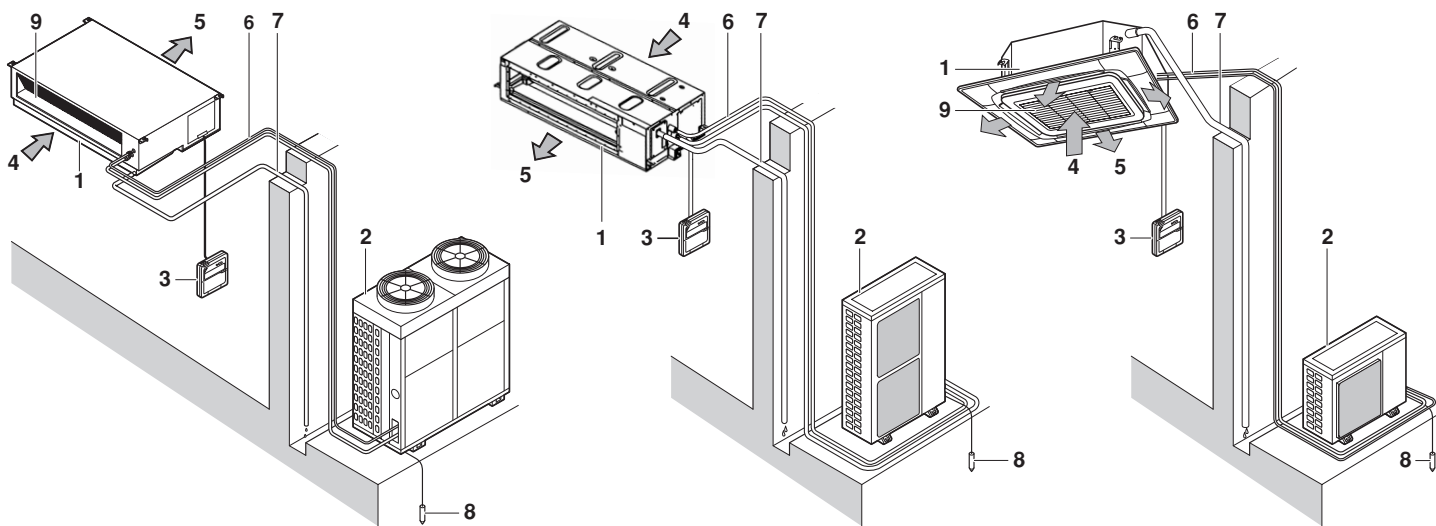
FDYP125B8V1
FDYP200B8V1
FDYP250B8V1

FDQ125B8V3B
FDQ200B8V3B
FDQ250B8V3B

FBQ35C7VEB
FBQ50C7VEB
FBQ60C7VEB
FBQ71C7VEB
FBQ100C7VEB
FBQ125C7VEB
FBQ140C7VEB

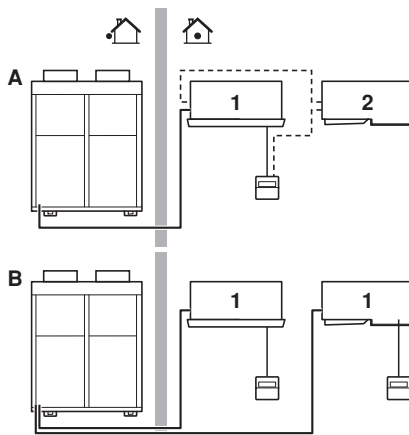
FCQ35C8VEB
FCQ50C8VEB
FCQ60C8VEB
FCQ71C8VEB
FCQ100C8VEB
FCQ125C8VEB
FCQ140C8VEB

FCQH71D8VEB
FCQH100D8VEB
FCQH125D8VEB
FCQH140D8VEB



1

❄️	🏠		💧	🏠R407C	🏠R410A
	°C DB	°C WB		°C	°C
RR71-100-125	18-35	14-25	≤80%	—	-15~46
RP200-250	18-35	14-24		-5~43	—
RQ71-100-125	18-35	12-25	≤80%	—	-5~46
RS50-60	21-32	14-23		—	-10~46
RKS35-50-60	21-32	14-23	≤80%	—	-10~46
RXS35-50-60	21-32	14-23		—	-10~46
3MKS50	21-32	14-23	≤80%	—	-10~46
4MKS58-75-90	21-32	14-23		—	-10~46
3MXS52	18-35	12-28	≤80%	—	-15~50
4MXS68-80	18-35	12-28		—	-15~50
RZQ71-100-125-140	18-35	14-28	≤80%	—	-5~46
RZQS71-100-125-140	18-35	14-28		—	-5~46
RZQ200-250	18-35	14-28	≤80%	—	-5~46
	18-35	14-28		—	-5~46

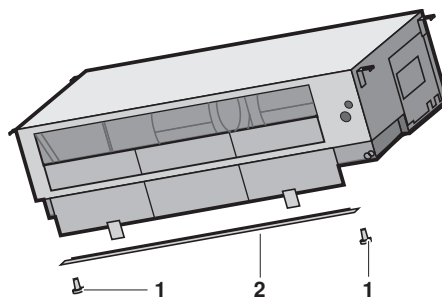


2

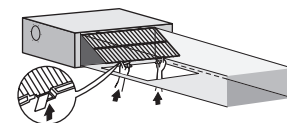
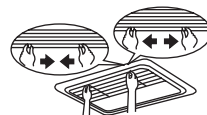


3

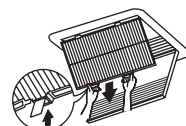
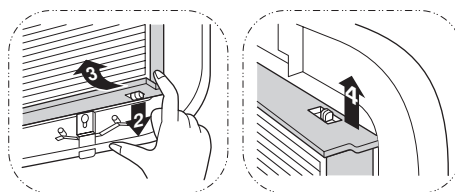
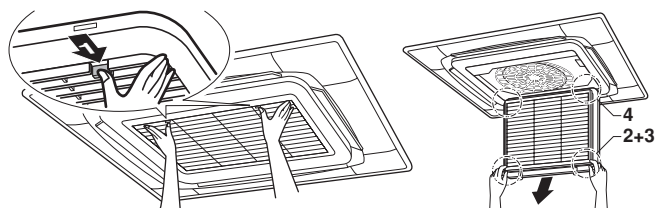
☀️	🏠	🏠
	°C	°C
RQ71-100-125	15-24	-9~21
RYP200-250	15-24	-9~21
RXS35-50-60	10-30	-14~24
3MXS52	10-30	-14~21
4MXS68-80	10-30	-15~15.5
RZQ71-100-125-140	10-27	-13~21
RZQS71-100-125-140	10-27	-9~21
RZQ200-250	10-27	-14~21



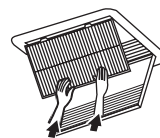
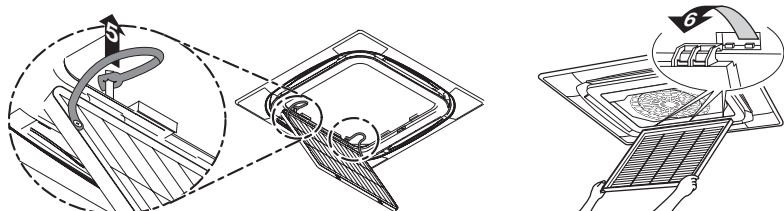
5



4



6



7

Περιεχόμενα

Σελίδα

Τι πρέπει να κάνετε πριν από τη λειτουργία.....	1
Σημαντικές πληροφορίες που αφορούν το ψυκτικό υγρό που χρησιμοποιείται.....	1
Σημειώσεις ασφαλείας.....	1
Ονομασίες και λειτουργίες εξαρτημάτων.....	2
Περιοχή λειτουργίας.....	3
Διαδικασία λειτουργίας.....	3
Βέλτιστη λειτουργία.....	3
Συντήρηση.....	4
Δεν αποτελεί βλάβη της συσκευής κλιματισμού.....	6
Αντιμετώπιση Προβλημάτων.....	7
Μέτρα απόρριψης.....	8



ΣΑΣ ΕΥΧΑΡΙΣΤΟΥΜΕ ΓΙΑ ΤΗΝ ΑΓΟΡΑ ΑΥΤΟΥ ΤΟΥ ΚΛΙΜΑΤΙΣΤΙΚΟΥ ΔΑΙΚΙΝ. ΔΙΑΒΑΣΤΕ ΠΡΟΣΕΚΤΙΚΑ ΑΥΤΟ ΤΟ ΕΓΧΕΙΡΙΔΙΟ ΛΕΙΤΟΥΡΓΙΑΣ ΠΡΙΝ ΧΡΗΣΙΜΟΠΟΙΗΣΕΤΕ ΤΟ ΚΛΙΜΑΤΙΣΤΙΚΟ. ΘΑ ΕΝΗΜΕΡΩΘΕΙΤΕ ΓΙΑ ΤΗ ΣΩΣΤΗ ΛΕΙΤΟΥΡΓΙΑ ΤΗΣ ΜΟΝΑΔΑΣ ΚΑΙ ΘΑ ΣΑΣ ΧΡΗΣΙΜΕΥΣΕΙ ΣΕ ΠΕΡΙΠΤΩΣΗ ΠΡΟΒΛΗΜΑΤΩΝ. ΑΦΟΥ ΜΕΛΕΤΗΣΕΤΕ ΤΙΣ ΟΔΗΓΙΕΣ, ΚΡΑΤΗΣΤΕ ΤΙΣ ΣΤΟ ΑΡΧΕΙΟ ΣΑΣ ΓΙΑ ΜΕΛΛΟΝΤΙΚΗ ΑΝΑΦΟΡΑ.

Το αγγλικό κείμενο είναι οι πρωτότυπες οδηγίες. Οι άλλες γλώσσες είναι μεταφράσεις των πρωτότυπων οδηγιών.

Τι πρέπει να κάνετε πριν από τη λειτουργία

(Δείτε την εικόνα 2)

Σχετικά με την εγκατάσταση και την επανεγκατάσταση του κλιματιστικού, ρωτήστε την τοπική αντιπροσωπεία.

Ημιτελής εγκατάσταση που έχει πραγματοποιηθεί από εσάς ενδέχεται να οδηγήσει σε διαρροή νερού, ηλεκτροπληξία και πυρκαγιά.

Βεβαιωθείτε ότι χρησιμοποιείτε μόνο εξαρτήματα που κατασκευάστηκαν από την Daikin τα οποία έχουν σχεδιαστεί ειδικά για χρήση με τον συγκεκριμένο εξοπλισμό και ζητήστε να τα εγκαταστήσει επαγγελματίας.

Αυτό το εγχειρίδιο λειτουργίας αφορά τα ακόλουθα συστήματα με συνηθισμένο σύστημα ελέγχου. Πριν ξεκινήσετε τη λειτουργία, επικοινωνήστε με τον αντιπρόσωπο στην περιοχή σας για το εγχειρίδιο λειτουργίας που αντιστοιχεί στο σύστημά σας.

Αν η εγκατάστασή σας διαθέτει σύστημα ελέγχου προσαρμοσμένο στις ανάγκες σας, ρωτήστε στην τοπική αντιπροσωπεία ποια λειτουργία αντιστοιχεί στο σύστημά σας.

- A** Σύστημα ζεύγους ή ταυτόχρονης λειτουργίας
- B** Πολλαπλό σύστημα
- 1** Μονάδα με τηλεχειριστήριο
- 2** Μονάδα χωρίς τηλεχειριστήριο (Όταν χρησιμοποιείται ως ταυτόχρονη λειτουργία)
- Τύπος με αντλία θερμότητας
Αυτό το σύστημα προσφέρει λειτουργίες ψύξης, θέρμανσης, αυτόματης λειτουργίας και λειτουργίας ανεμιστήρα.
- Τύπος κανονικής ψύξης
Αυτό το σύστημα προσφέρει λειτουργίες ψύξης και ανεμιστήρα.

Σημαντικές πληροφορίες που αφορούν το ψυκτικό υγρό που χρησιμοποιείται

Το συγκεκριμένο προϊόν περιέχει φθοριούχα αέρια θερμοκηπίου που καλύπτονται από το πρωτόκολλο του Κιότο.

Τύπος ψυκτικού υγρού: R407C
GWP⁽¹⁾: 1652,5

Τύπος ψυκτικού υγρού: R410A
GWP⁽¹⁾: 1975

⁽¹⁾ GWP = δυναμικό θέρμανσης του πλανήτη

Ενδέχεται να απαιτούνται περιοδικοί έλεγχοι για διαρροές ψυκτικού υγρού σύμφωνα με Ευρωπαϊκή ή τοπική νομοθεσία. Επικοινωνήστε με τον τοπικό διανομέα για περισσότερες πληροφορίες.

Σημειώσεις ασφαλείας

Προκειμένου να εκμεταλλευτείτε τις λειτουργίες του κλιματιστικού στο έπακρο και να αποφύγετε δυσλειτουργίες που οφείλονται σε κακό χειρισμό, πριν τη χρήση συνιστάται η προσεκτική ανάγνωση του εγχειριδίου οδηγιών.

Οι προφυλάξεις που περιγράφονται στο παρόν ταξινομούνται σε ΠΡΟΕΙΔΟΠΟΙΗΣΗ και ΠΡΟΣΟΧΗ. Και οι δύο περιέχουν σημαντικές πληροφορίες σχετικά με την ασφάλεια. Βεβαιωθείτε ότι τηρείτε ακριβώς όλες τις προφυλάξεις.



ΠΡΟΕΙΔΟΠΟΙΗΣΗ

Η μη τήρηση των προειδοποιήσεων ενδέχεται να οδηγήσει σε σοβαρά ατυχήματα.

ΠΡΟΣΟΧΗ

Η μη τήρηση των συμβόλων προσοχής ενδέχεται να οδηγήσει σε τραυματισμούς ή βλάβη στον εξοπλισμό.

Μετά την ανάγνωση, φυλάξτε το εγχειρίδιο σε προσιτό μέρος, για να το συμβουλευέστε όποτε χρειάζεται. Αν μεταβιβαστεί ο εξοπλισμός σε ένα νέο χρήστη, μην ξεχάσετε να του παραδώσετε το εγχειρίδιο.

Προειδοποίηση

- Μην ξεχνάτε ότι η παρατεταμένη, άμεση έκθεση σε ψυχρό ή ζεστό αέρα από το κλιματιστικό, ή γενικά σε υπερβολικά ζεστό ή ψυχρό αέρα μπορεί να βλάψει τη σωματική κατάσταση και την υγεία σας.
- Αν δυσλειτουργεί το κλιματιστικό (αναδίδεται μυρωδιά καμένου) κλείστε την παροχή ρεύματος και επικοινωνήστε με την τοπική αντιπροσωπεία. Η παρατεταμένη λειτουργία κάτω από παρόμοιες συνθήκες μπορεί να οδηγήσει σε βλάβη, ηλεκτροπληξία ή πυρκαγιά.
- Μην αποπειραθείτε να εγκαταστήσετε ή να επισκευάσετε μόνοι σας το κλιματιστικό. Οι εσφαλμένες εργασίες μπορεί να οδηγήσουν σε διαρροή νερού, ηλεκτροπληξία και πυρκαγιά. Παρακαλούμε επικοινωνήστε με την τοπική αντιπροσωπεία ή με εξειδικευμένο προσωπικό για εργασίες εγκατάστασης και συντήρησης.
- Μην τοποθετείτε αντικείμενα, όπως ράβδους ή τα δάχτυλά σας κλπ. στην είσοδο ή την έξοδο αέρα. Ενδέχεται να προκληθεί τραυματισμός εξαιτίας της επαφής με τις λεπίδες του ανεμιστήρα του κλιματιστικού.

- Συμβουλευτείτε την τοπική αντιπροσωπεία σας σχετικά με το τι πρέπει να κάνετε σε περίπτωση διαρροής ψυκτικού. Αν το κλιματιστικό θα εγκατασταθεί σε μικρό χώρο, θα πρέπει να ληφθούν τα απαραίτητα μέτρα έτσι ώστε η ποσότητα της ενδεχόμενης διαρροής ψυκτικού να μην ξεπερνά το όριο συγκέντρωσης σε περίπτωση διαρροής. Σε αντίθετη περίπτωση, πιθανόν να προκύψει ατύχημα λόγω έλλειψης οξυγόνου.
- Επικοινωνήστε με επαγγελματίες σχετικά με την τοποθέτηση πρόσθετων εξαρτημάτων και φροντίστε να χρησιμοποιείτε μόνο συνοδευτικά εξαρτήματα που καλύπτουν τις προδιαγραφές του κατασκευαστή. Αν προκύψει βλάβη λόγω προσωπικής σας ενασχόλησης με το μηχάνημα, πιθανόν το αποτέλεσμα να είναι διαρροή νερού, ηλεκτροπληξία ή πυρκαγιά.
- Συμβουλευτείτε την τοπική αντιπροσωπεία σχετικά με την μεταφορά και επανεγκατάσταση του κλιματιστικού. Οι εσφαλμένες εργασίες εγκατάστασης μπορεί να οδηγήσουν σε διαρροή νερού, ηλεκτροπληξία και πυρκαγιά.
- Σε περίπτωση διαρροής ψυκτικού πρέπει να είστε ιδιαίτερα προσεκτικοί για την περίπτωση πυρκαγιάς. Αν το κλιματιστικό δεν λειτουργεί κανονικά, αν δηλαδή δεν παράγει ψυχρό ή ζεστό αέρα, πιθανόν η αιτία είναι η διαρροή ψυκτικού. Επικοινωνήστε με την τοπική αντιπροσωπεία για βοήθεια. Το ψυκτικό εντός του κλιματιστικού είναι ασφαλές και υπό φυσιολογικές συνθήκες δεν εμφανίζει διαρροή. Ωστόσο, σε περίπτωση διαρροής, η άμεση επαφή με γυμνή επιφάνεια καυστήρα, θερμαντικού σώματος ή φούρνου πιθανόν να προκαλέσει την παραγωγή επιβλαβών αερίων. Διακόψτε τη χρήση του κλιματιστικού σας, έως ότου ένας κατάλληλος καταρτισμένος τεχνίτης τεχνικής υποστήριξης επιβεβαιώσει την αποκατάσταση της διαρροής.
- Βεβαιωθείτε ότι χρησιμοποιείτε ασφάλειες με την σωστή ένδειξη σχετικά με τα αμπέρ. Μην χρησιμοποιείτε ακατάλληλες ασφάλειες, χαλκό ή άλλα καλώδια ως υποκατάστατα. Το αποτέλεσμα πιθανόν να είναι ηλεκτροπληξία, πυρκαγιά, τραυματισμός ή βλάβη στη μονάδα.

Προσοχή

- Μη χρησιμοποιείτε το κλιματιστικό για διαφορετική χρήση από αυτή που προορίζεται. Μη χρησιμοποιείτε κλιματιστικό για ψύξη εργαλείων ακριβείας, φαγητού, φυτών, ζώων ή αντικειμένων τέχνης, καθώς κάτι τέτοιο μπορεί να επηρεάσει την απόδοση, την ποιότητα καυή τη μακροζωία του αντικειμένου.
- Μην απομακρύνετε το προστατευτικό του ανεμιστήρα της εξωτερικής μονάδας. Το προστατευτικό σας προφυλάσσει από τον ανεμιστήρα υψηλών ταχυτήτων της μονάδας, ο οποίος θα μπορούσε να προκαλέσει τραυματισμούς.
- Για να αποφύγετε την εξάντληση οξυγόνου, βεβαιωθείτε ότι το δωμάτιο εξαερίζεται σωστά σε περίπτωση που, μαζί με το κλιματιστικό, χρησιμοποιείται εξοπλισμός όπως καυστήρας.
- Μετά από παρατεταμένη χρήση, ελέγξτε τη βάση της μονάδας και τα στηρίγματά της για πιθανές ζημιές. Αν έχει κάποια ζημιά, η οποία δεν έχει αποκατασταθεί, πιθανόν η μονάδα να πέσει και να προκαλέσει τραυματισμούς.
- Μην τοποθετείτε ή χρησιμοποιείτε εύφλεκτα σπρέι κοντά στη μονάδα, καθώς αυτό μπορεί να οδηγήσει σε πυρκαγιά.
- Πριν τον όποιο καθαρισμό, διακόψτε τη λειτουργία της μονάδας, απενεργοποιήστε τον διακόπτη κυκλώματος και αφαιρέστε το καλώδιο παροχής ρεύματος. Στην αντίθετη περίπτωση, ενδέχεται να προκληθεί ηλεκτροπληξία και τραυματισμός.
- Προκειμένου να αποφύγετε την ηλεκτροπληξία, μην το χειρίζεστε με βρεγμένα χέρια.
- Μην τοποθετείτε αντικείμενα που έχουν ευαισθησία στην υγρασία ακριβώς κάτω από τις εσωτερικές ή εξωτερικές μονάδες. Υπό συγκεκριμένες συνθήκες, η συγκέντρωση στην κύρια μονάδα ή τους σωλήνες με το ψυκτικό, η συγκέντρωση βρόμας στο φίλτρο ή η απόφραξη της αποστράγγισης πιθανόν να προκαλέσουν στάξιμο, κάτι το οποίο πιθανόν να καταστραφεί ή να χαλάσει το εν λόγω αντικείμενο.

- Μην τοποθετείτε καυστήρες ή θερμαντικά σώματα σε σημεία που εκτίθενται στη ροή αέρα που προέρχεται από τη μονάδα, καθώς κάτι τέτοιο μπορεί να βλάψει την καύση του καυστήρα ή του θερμαντικού σώματος.
- Μην επιτρέπετε στα παιδιά να σκαρφάλωνουν στην εξωτερική μονάδα και αποφύγετε την τοποθέτηση αντικειμένων πάνω στη μονάδα. Αν η μονάδα χαλαρώσει και πέσει, πιθανόν να προκληθεί τραυματισμός.
- Μην εκθέτετε φυτά ή ζώα στην άμεση ροή του αέρα από τη μονάδα, καθώς κάτι τέτοιο μπορεί να έχει άσχημα αποτελέσματα.
- Μην πλένετε το κλιματιστικό με νερό, καθώς αυτό μπορεί να προκαλέσει ηλεκτροπληξία ή πυρκαγιά.
- Η συσκευή δεν προορίζεται για χρήση από παιδιά και άτομα με μειωμένες σωματικές, αισθητηριακές ή πνευματικές ικανότητες, ή από άτομα χωρίς εμπειρία και γνώσεις, εκτός εάν τη χειρίζονται σύμφωνα με τις οδηγίες ή υπό την επίβλεψη κάποιου ατόμου υπεύθυνου για την ασφάλειά τους. Μην αφήνετε τα παιδιά χωρίς επιτήρηση, προκειμένου να εξασφαλίσετε ότι δεν παίζουν με τη συσκευή.
- Πάντα πρέπει να υπάρχει επίβλεψη στα παιδιά, έτσι ώστε να είναι σίγουρο ότι δεν παίζουν με τη μονάδα ή το τηλεχειριστήριό της. Η τυχαία λειτουργία από παιδί πιθανόν να έχει ως αποτέλεσμα αρνητικές συνέπειες στις σωματικές λειτουργίες ή την υγεία του.
- Σχετικά με τον καθαρισμό του κλιματιστικού εσωτερικά, επικοινωνήστε με την τοπική αντιπροσωπεία. Ο ακατάλληλος καθαρισμός πιθανόν να προκαλέσει θραύση σε πλαστικά μέρη, διαρροή νερού ή άλλες βλάβες, καθώς και ηλεκτροπληξία.
- Για να αποφύγετε πιθανό τραυματισμό, μην ακουμπάτε την είσοδο του αέρα ή τα πτερύγια αλουμινίου της μονάδας.
- Μην τοποθετείτε αντικείμενα κοντά στην εξωτερική μονάδα και μην επιτρέψετε να συσσωρευτούν φύλλα ή άλλα παρεμφερή αντικείμενα γύρω από τη μονάδα.
- Τα φύλλα αποτελούν ζεστό καταφύγιο για τα μικρά ζώα, τα οποία μπορούν να εισέλθουν στη μονάδα. Εάν μπουν μικρά ζώα στη μονάδα και έρθουν σε επαφή με ηλεκτροφόρα μέρη, πιθανόν να προκαλέσουν βλάβες, καπνό ή φωτιά.

Ονομασίες και λειτουργίες εξαρτημάτων

(Δείτε την εικόνα 1)

- 1 Εσωτερική μονάδα
- 2 Εξωτερική μονάδα
- 3 Τηλεχειριστήριο
- 4 Είσοδος αέρα
- 5 Εκκένωση αέρα
- 6 Σωληνώσεις ψυκτικού, ηλεκτρικό καλώδιο σύνδεσης.
- 7 Σωλήνας αποστράγγισης
- 8 Καλώδιο γείωσης
Συνδέστε το καλώδιο για να γειώσετε την εξωτερική μονάδα και να αποφύγετε το ενδεχόμενο ηλεκτροπληξίας.
- 9 Πλέγμα αναρρόφησης και φίλτρο αέρα

ΣΗΜΕΙΩΣΗ



Οι μονάδες αυτές διαθέτουν δυνατότητα τηλεχειρισμού. Για περισσότερες πληροφορίες, συμβουλευτείτε το εγχειρίδιο που συνοδεύει το τηλεχειριστήριο.

Ποτέ μην πιέζετε το κουμπί του τηλεχειριστήριου με σκληρό, αιχμηρό αντικείμενο. Το τηλεχειριστήριο μπορεί να καταστραφεί.

Ποτέ μην τραβάτε ή στρίβετε το ηλεκτρικό καλώδιο του τηλεχειριστήριου. Μπορεί να προκληθεί βλάβη στη μονάδα.

Ποτέ μην αγγίζετε τα εσωτερικά μέρη του χειριστήριου. Μην αφαιρείτε το μπροστινό πίνακα. Είναι επικίνδυνο να αγγίζετε τα εσωτερικά μέρη της συσκευής και ενδέχεται να δημιουργηθεί μηχανικό πρόβλημα. Για έλεγχο και ρύθμιση των εσωτερικών μερών, επικοινωνήστε με τον αντιπρόσωπο στην περιοχή σας.

Μην σκουπίζετε τον πίνακα λειτουργίας του χειριστήριου με βενζίνη, διαλυτικό, ξεσκονόπανο με χημικά κλπ.

Ο πίνακας μπορεί να αποχρωματιστεί ή να ξεφλουδίσει η επιφάνειά του. Εάν είναι πολύ βρόμικο, βουτήξτε ένα πανί σε ένα ουδέτερο καθαριστικό που έχετε διαλύσει σε νερό, στύψτε το καλά και καθαρίστε το πίνακα. Σκουπίστε το με ένα άλλο στεγνό πανί.

Περιοχή λειτουργίας (Δείτε την εικόνα 4)

Αν η λειτουργία ξεπερνά τις ακόλουθες συνθήκες, μπορεί να τεθούν σε λειτουργία διατάξεις ασφαλείας θέτοντας τη συσκευή κλιματισμού εκτός λειτουργίας, ή μπορεί να στάζει νερό από την εσωτερική μονάδα.

Το εύρος ρύθμισης της θερμοκρασίας από το τηλεχειριστήριο είναι 16°C–32°C.

(DB=ξηρός βολβός, WB=υγρός βολβός, *☀=ψύξη, ☀=θέρμανση, 🏠=εσωτερικός χώρος, 🏠=εξωτερικός χώρος, 🌡°C=θερμοκρασία, 💧=υγρασία)

Προφυλάξεις για σύστημα ομαδικού ελέγχου ή το σύστημα ελέγχου με δύο τηλεχειριστήρια

Αυτό το σύστημα παρέχει δύο άλλα συστήματα ελέγχου εκτός από το σύστημα ξεχωριστού ελέγχου (ένα τηλεχειριστήριο ελέγχει μία εσωτερική μονάδα). Βεβαιωθείτε για τα παρακάτω αν η μονάδα έχει το ακόλουθο σύστημα ελέγχου.

- Σύστημα ομαδικού ελέγχου
Ένα τηλεχειριστήριο ελέγχει μέχρι και 16 εσωτερικές μονάδες.
*Όλες οι εσωτερικές μονάδες έχουν ίδιες ρυθμίσεις.
- Σύστημα ελέγχου με δύο τηλεχειριστήρια.
Δύο τηλεχειριστήρια ελέγχουν μία εσωτερική μονάδα (Σε περίπτωση συστήματος ομαδικού ελέγχου, μία ομάδα εσωτερικών μονάδων). Η μονάδα ελέγχεται μεμονωμένα.

ΣΗΜΕΙΩΣΗ



Απευθυνθείτε στον αντιπρόσωπο σε περίπτωση αλλαγής του συνδυασμού ή της ρύθμισης ομαδικού ελέγχου και συστημάτων ελέγχου με δύο τηλεχειριστήρια.

Διαδικασία λειτουργίας



- Διαβάστε το εγχειρίδιο λειτουργίας που συνοδεύει το τηλεχειριστήριο.
- Εάν επιλεγεί μία λειτουργία η οποία δεν είναι διαθέσιμη, θα εμφανιστεί το μήνυμα ΜΗ ΔΙΑΘΕΣΙΜΟ.
- Η διαδικασία λειτουργίας διαφέρει στον τύπο με αντλία θέρμανσης και στον τύπο κανονικής ψύξης. Επικοινωνήστε με την τοπική αντιπροσωπεία για να επιβεβαιώσετε τον τύπο του συστήματός σας.
- Για να προστατέψετε τη μονάδα, ανοίξτε τον διακόπτη παροχής ρεύματος 6 ώρες πριν από την λειτουργία.
- Αν κατά τη λειτουργία διακοπεί η παροχή ρεύματος, το σύστημα θα επανεκκινήσει αυτόματα όταν επανέλθει το ρεύμα.

ΣΗΜΕΙΩΣΗ




Ρυθμίστε την θερμοκρασία μέσα στην περιοχή που σημειώνεται στην ενότητα "Περιοχή λειτουργίας" στη σελίδα 3.

Βέλτιστη λειτουργία

Τηρείτε τις παρακάτω προφυλάξεις για να βεβαιωθείτε ότι το σύστημα λειτουργεί σωστά.

- Εκμεταλλευτείτε πλήρως τη λειτουργία της ρύθμισης της κατεύθυνσης ροής αέρα.
Επειδή ο κρύος αέρας συγκεντρώνεται στο πάτωμα και ο ζεστός αέρας στην οροφή, συνιστάται να ρυθμίζετε την κατεύθυνση ροής αέρα κατά τη λειτουργία ψύξης ή αφύγρανσης παράλληλα προς την οροφή και να τη ρυθμίζετε προς τα κάτω κατά τη διάρκεια της λειτουργίας θέρμανσης.
Έχετε όμως παράλληλα υπόψη σας ότι η ροή αέρα δεν πρέπει να κατευθύνεται απευθείας στα άτομα που βρίσκονται στον χώρο.
- Ρυθμίστε τη θερμοκρασία δωματίου σωστά για άνετο περιβάλλον. Αποφύγετε την υπερβολική θέρμανση ή ψύξη. Λάβετε υπόψη σας ότι ίσως απαιτηθεί χρόνος έως ότου η θερμοκρασία δωματίου φτάσει στο επιθυμητό επίπεδο. Σκεφθείτε λοιπόν να εκμεταλλευτείτε τις δυνατότητες ρύθμισης που σας προσφέρει ο χρονοδιακόπτης.
- Αποφύγετε την άμεση ηλιακή ακτινοβολία στο χώρο κατά τη διάρκεια της λειτουργίας ψύξης κλείνοντας τις κουρτίνες ή τα παντζούρια.
- Αερίζετε τακτικά το χώρο. Εάν η μονάδα χρησιμοποιείται για μεγάλα χρονικά διαστήματα, είναι απαραίτητος ο συχνός εξαερισμός του χώρου.
- Μην λειτουργείτε το κλιματιστικό όταν χρησιμοποιείτε εντομοαπωθητικό σπρέι.
Η μη τήρηση αυτής της οδηγίας, μπορεί να έχει ως αποτέλεσμα να επικαθίσουν χημικά στη μονάδα, γεγονός που μπορεί να θέσει σε κίνδυνο την υγεία ατόμων που είναι υπερευαίσθητα στα χημικά.
- Κρατάτε τις πόρτες και τα παράθυρα κλειστά. Αν οι πόρτες και τα παράθυρα παραμένουν ανοικτά, ο αέρας του δωματίου διαφεύγει και μειώνεται το αποτέλεσμα ψύξης ή θέρμανσης.
- Ποτέ μην τοποθετείτε αντικείμενα κοντά στην είσοδο και έξοδο αέρα της μονάδας. Μπορεί να μειωθεί η απόδοση ή να σταματήσει η λειτουργία.
- Κλείστε το διακόπτη παροχής ρεύματος όταν δεν το χρησιμοποιείτε για μεγάλα χρονικά διαστήματα. Όσο ο διακόπτης παραμένει ανοικτός, καταναλώνει ηλεκτρισμό. Κλείστε τον διακόπτη παροχής ρεύματος για να εξοικονομήσετε ενέργεια. Ενεργοποιήστε τον διακόπτη παροχής ρεύματος 6 ώρες πριν από την επανέναρξη λειτουργίας για να εξασφαλίσετε ομαλή λειτουργία. (Συμβουλευτείτε το "Συντήρηση" στη σελίδα 4.)

- Όταν στην οθόνη εμφανίζεται η ένδειξη "  " (ΩΡΑ ΓΙΑ ΚΑΘΑΡΙΣΜΟ ΤΟΥ ΦΙΛΤΡΟΥ ΑΕΡΑ), ζητήστε από ένα ειδικευμένο τεχνικό συντήρησης να καθαρίσει τα φίλτρα. (Συμβουλευτείτε το "Συντήρηση" στη σελίδα 4.)



Μην χρησιμοποιείτε το κλιματιστικό για άλλους σκοπούς. Προκειμένου να αποφύγετε την μείωση της ποιότητας, μην χρησιμοποιείτε τη μονάδα για ψύξη εργαλείων ακρίβειας, φαγητού, φυτών, ζώων ή έργων τέχνης.

Συντήρηση



ΠΡΟΣΟΧΗ

- Μόνο ειδικευμένος τεχνικός συντήρησης επιτρέπεται να πραγματοποιεί τη συντήρηση.
- Πρωτού αποκτήσετε πρόσβαση στις τερματικές διατάξεις, θα πρέπει να αποσυνδέσετε όλα τα κυκλώματα τροφοδοσίας.
- Για να καθαρίσετε την κλιματιστική μονάδα ή το φίλτρο αέρα, βεβαιωθείτε προηγουμένως ότι έχετε διακόψει τη λειτουργία και έχετε κλείσει κάθε ηλεκτρική παροχή. Στην αντίθετη περίπτωση, ενδέχεται να προκληθεί ηλεκτροπληξία και τραυματισμός.
- Μην πλένετε το κλιματιστικό με νερό. Αυτό ενδέχεται να προκαλέσει ηλεκτροπληξία.
- Δείξτε την απαραίτητη προσοχή με τις σκαλωσιές. Δείξτε επίσης προσοχή όταν πραγματοποιείτε εργασίες σε υψηλά σημεία.
- Μετά από μακροχρόνια χρήση, ελέγξτε το στήριγμα και το πλαίσιο της μονάδας για τυχόν φθορές. Εάν υπάρχει φθορά, η μονάδα μπορεί να πέσει και να προκαλέσει τραυματισμούς.
- Μην αγγίζετε τα πτερύγια του εναλλάκτη θερμότητας. Τα πτερύγια είναι αιχμηρά και μπορεί να οδηγήσουν σε τραυματισμούς.
- Όταν καθαρίζετε τον εναλλάκτη θερμότητας, βεβαιωθείτε ότι έχετε απομακρύνει τον πίνακα ελέγχου, τον κινητήρα του ανεμιστήρα, την αντλία αποστράγγισης και τον διακόπτη με πλωτήρα. Νερό ή απορρυπαντικό μπορούν να καταστρέψουν τη μόνωση των ηλεκτρικών εξαρτημάτων και να προκαλέσουν το κάψιμό τους.

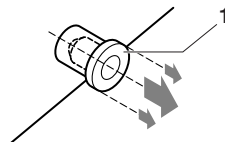


Προσοχή στην υποδοχή αποστράγγισης

Μην αφαιρείτε το επιστόμιο του σωλήνα αποστράγγισης. Πιθανόν να προκύψει διαρροή νερού.

Η έξοδος αποστράγγισης χρησιμοποιείται μόνο για την εκροή νερού αν δεν χρησιμοποιείται η αντλία αποστράγγισης ή πριν από την συντήρηση. Τοποθετήστε και αφαιρέστε προσεκτικά την τάπα αποστράγγισης. Η υπερβολική πίεση μπορεί να παραμορφώσει την υποδοχή αποστράγγισης της λεκάνης αποστράγγισης.

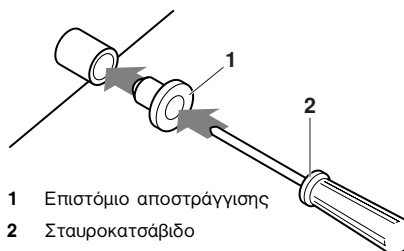
- Εξαγωγή του επιστομίου



1 Επιστόμιο αποστράγγισης

Μην κινείτε παλινδρομικά το επιστόμιο πάνω-κάτω

- Τοποθέτηση του επιστομίου




1 Επιστόμιο αποστράγγισης

2 Σταυροκατσάβιδο

Τοποθετήστε το βύσμα και πιέστε το μέσα με τη χρήση ενός σταυροκατσάβιδου.

Πώς να καθαρίσετε το φίλτρο αέρα

Καθαρίστε το φίλτρο του αέρα όταν εμφανίζεται η ένδειξη "  " (ΩΡΑ ΓΙΑ ΚΑΘΑΡΙΣΜΟ ΤΟΥ ΦΙΛΤΡΟΥ ΑΕΡΑ).

Αυξήστε τη συχνότητα των καθαρισμών αν η συσκευή έχει εγκατασταθεί σε δωμάτιο όπου ο αέρας είναι πολύ ρυπαρός.

(Καλό θα ήταν να καθαρίζετε το φίλτρο κάθε έξι μήνες.)

Αν το φίλτρο αέρα είναι τόσο ρυπαρό που δεν είναι δυνατό να καθαριστεί, αλλάξτε το. (Τα ανταλλακτικά του φίλτρου αέρα είναι πρόσθετα.)

ΣΗΜΕΙΩΣΗ



Μην πλένετε το φίλτρο αέρα με ζεστό νερό ή νερό σε θερμοκρασία μεγαλύτερη από 50°C. Στην αντίθετη περίπτωση ενδέχεται να προκληθεί αποχρωματισμός και/ή παραμόρφωση.

Μην εκθέτετε τη μονάδα σε φλόγα. Σε περίπτωση που συμβεί κάτι τέτοιο, ενδέχεται να προκληθεί πυρκαγιά.

Για τις μονάδες FCQ και FCQH (Δείτε την εικόνα 6)

- 1 Ανοίξτε το πλέγμα αναρρόφησης (κίνηση 1 στην εικόνα). Πιέστε ταυτόχρονα και τους δύο μοχλούς προς την κατεύθυνση του βέλους, όπως φαίνεται στην εικόνα, και χαμηλώστε προσεκτικά το πλέγμα. (Ίδια διαδικασία για το κλείσιμο).
- 2 Αφαιρέστε το φίλτρο αέρα (κινήσεις 2 έως 4 στην εικόνα). Τραβήξτε τα κλιπ του φίλτρου αέρα και κάτω αριστερά και στα δεξιά του φίλτρου προς το μέρος σας και αφαιρέστε το φίλτρο.
- 3 Καθαρίστε το φίλτρο αέρα. (Συμβουλευτείτε την εικόνα 3) Χρησιμοποιήστε ηλεκτρική σκούπα ή πλύνετε το φίλτρο με νερό. Αν το φίλτρο αέρα είναι πολύ ρυπαρό, χρησιμοποιήστε μαλακή βούρτσα και ουδέτερο απορρυπαντικό.

- 4 Απομακρύνετε το νερό και αφήστε να στεγνώσει σε σκιερό μέρος.
- 5 Επανατοποθετήστε το φίλτρο αέρα στη θέση του (ακολουθήστε αντίστροφα τις κινήσεις 2 έως 4 στην εικόνα).
Συνδέστε το φίλτρο αέρα στο πλέγμα αναρρόφησης, κρεμώντας το επάνω από το μέρος που προεξέχει, στην επάνω πλευρά του πλέγματος αναρρόφησης.
Πιέστε το κάτω μέρος του φίλτρου αέρα προς τις προεξοχές του κάτω μέρους του πλέγματος για να τοποθετήσετε το φίλτρο στη θέση του.
- 6 Κλείστε το πλέγμα αναρρόφησης εκτελώντας τη διαδικασία του βήματος 1 με την αντίστροφη σειρά.
- 7 Αφού τροφοδοτήσετε την παροχή ρεύματος, πιέστε το πλήκτρο ΕΠΑΝΑΦΟΡΑ ΦΙΛΤΡΟΥ.
Η ένδειξη "ΩΡΑ ΓΙΑ ΚΑΘΑΡΙΣΜΟ ΤΟΥ ΦΙΛΤΡΟΥ ΑΕΡΑ" εξαφανίζεται.

Για τις μονάδες FBQ (Δείτε την εικόνα 7)

- 1 Ανοίξτε το πλέγμα αναρρόφησης. (Μόνο για αναρρόφηση από κάτω).
Σύρατε ταυτόχρονα και τα δύο κουμπιά όπως φαίνεται στην εικόνα και κατόπιν τραβήξτε προς τα κάτω.
Αν υπάρχουν αλυσίδες, απαγκιστρώστε τις
- 2 Αφαιρέστε τα φίλτρα αέρα.
Αφαιρέστε τα φίλτρα αέρα τραβώντας το ύφασμα προς τα επάνω (πίσω αναρρόφηση) ή προς τα πίσω (κάτω αναρρόφηση).
- 3 Καθαρίστε το φίλτρο αέρα. (Συμβουλευτείτε την εικόνα 3)
Χρησιμοποιήστε ηλεκτρική σκούπα ή πλύνετε το φίλτρο με νερό.
Αν το φίλτρο αέρα είναι πολύ ρυπαρό, χρησιμοποιήστε μαλακή βούρτσα και ουδέτερο απορρυπαντικό.
Απομακρύνετε το νερό και αφήστε να στεγνώσει σε σκιερό μέρος.
- 4 Προσαρμόστε το φίλτρο αέρα.
Φέρτε στην ίδια ευθεία τους δύο βραχίονες ανάρτησης και πιέστε τα δύο κλιπ έως ότου μπουν στη θέση τους (τραβήξτε το ύφασμα αν χρειάζεται, για την πίσω και την κάτω αναρρόφηση).
Βεβαιωθείτε ότι και οι τέσσερις βραχίονες είναι σταθεροί.
- 5 Κλείστε το πλέγμα εισαγωγής αέρα. (Μόνο για αναρρόφηση από κάτω.)
- 6 Αφού τροφοδοτήσετε την παροχή ρεύματος, πιέστε το κουμπί ΕΠΑΝΑΦΟΡΑ ΦΙΛΤΡΟΥ.
Η ένδειξη "ΩΡΑ ΓΙΑ ΚΑΘΑΡΙΣΜΟ ΤΟΥ ΦΙΛΤΡΟΥ ΑΕΡΑ" σβήνει.

Για μονάδες FDYP και FDQ (Δείτε την εικόνα 5)

- 1 Αφαιρέστε τις βίδες από το κάτω μέρος του πλαισίου του φίλτρου και αφαιρέστε το πλαίσιο του φίλτρου προς τα κάτω.
- 2 Καθαρίστε το φίλτρο αέρα. (Συμβουλευτείτε την εικόνα 3)
Χρησιμοποιήστε αέρα υπό πίεση για να καθαρίσετε τα σωματίδια της σκόνης από το φίλτρο. Αν το φίλτρο αέρα είναι πολύ βρόμικο, χρησιμοποιήστε μια μαλακή βούρτσα και ουδέτερο καθαριστικό, ή πλύντε το με ζεστό νερό (30-40°C), αν αυτό είναι απαραίτητο. Μην το τρίβετε και μην το στύβετε.
- 3 Απομακρύνετε το νερό και αφήστε να στεγνώσει σε σκιερό μέρος.
- 4 Προσαρμόστε το φίλτρο αέρα. Τοποθετήστε το πλαίσιο του φίλτρου αέρα πίσω στη θέση του και στερεώστε το με τις βίδες.

Πώς να καθαρίσετε το πλέγμα αναρρόφησης

(Δείτε την εικόνα 6) (Μόνο για μονάδες FCQ και FCQH)

- 1 Ανοίξτε το πλέγμα αναρρόφησης (κίνηση 1 στην εικόνα).
Ανατρέξτε στη διαδικασία του βήματος 1 στο "Πώς να καθαρίσετε το φίλτρο αέρα" στη σελίδα 4.
- 2 Αφαιρέστε το πλέγμα αναρρόφησης (κινήσεις 5 έως 6 στην εικόνα).
Αφαιρέστε πρώτα τα 2 κορδόνια από το διακοσμητικό πίνακα.
Κρατήστε το πλέγμα αναρρόφησης ανοικτό στις 45 μοίρες και σηκώστε το προς τα επάνω για να βγει από το διακοσμητικό πίνακα.
- 3 Αφαιρέστε το φίλτρο αέρα (κινήσεις 2 έως 4 στην εικόνα).
Ανατρέξτε στη διαδικασία του βήματος 2 στο "Πώς να καθαρίσετε το φίλτρο αέρα" στη σελίδα 4.
- 4 Καθαρίστε το πλέγμα αναρρόφησης.
Χρησιμοποιήστε μαλακή βούρτσα και ουδέτερο απορρυπαντικό ή νερό και στεγνώστε καλά.

ΣΗΜΕΙΩΣΗ Αν το πλέγμα αναρρόφησης είναι πολύ βρόμικο, χρησιμοποιήστε ένα κοινό προϊόν καθαρισμού κουζίνας και αφήστε το να μαλακώσει για 10 λεπτά. Κατόπιν, πλύντε το με νερό.

Μην πλένετε το πλέγμα αναρρόφησης με ζεστό νερό ή νερό σε θερμοκρασία μεγαλύτερη από 50°C. Στην αντίθετη περίπτωση ενδέχεται να προκληθεί αποχρωματισμός και/ή παραμόρφωση.

- 5 Επανατοποθετήστε το φίλτρο αέρα στη θέση του (ακολουθήστε αντίστροφα τις κινήσεις 2 έως 4 στην εικόνα).
- 6 Επανατοποθετήστε το πλέγμα αναρρόφησης στη θέση του ακολουθώντας αντίστροφα τη διαδικασία του βήματος 2 (ακολουθήστε αντίστροφα τις κινήσεις 5 έως 6 στην εικόνα).
- 7 Κλείστε το πλέγμα αναρρόφησης εκτελώντας τη διαδικασία του βήματος 1 με την αντίστροφη σειρά.

Πώς να καθαρίσετε την έξοδο του αέρα και τους εξωτερικούς πίνακες

- Καθαρίστε με μαλακό ύφασμα.
- Όταν είναι δύσκολο να αφαιρέσετε τους λεκέδες χρησιμοποιήστε νερό ή ουδέτερο απορρυπαντικό.

ΣΗΜΕΙΩΣΗ Μην χρησιμοποιήσετε βενζίνη, διαλυτικό, σκόνη γυαλίσματος ή υγρά εντομοκτόνα. Μπορεί να προκαλέσουν ξεθώριασμα ή παραμόρφωση.

Μην αφήνετε να βραχεί η εσωτερική μονάδα. Μπορεί να προκαλέσει ηλεκτροπληξία ή πυρκαγιά.

Μην τρίβετε τη λεπίδα δυνατά όταν την ξεπλένετε με νερό. Ενδέχεται να αποκολληθεί η στεγανοποιητική επιφάνεια.

Μην χρησιμοποιείτε νερό ή αέρα σε θερμοκρασία 50°C ή υψηλότερη για τον καθαρισμό των φίλτρων αέρα και των εξωτερικών πινάκων.

Εκκίνηση μετά από μεγάλη περίοδο ακινησίας

- Βεβαιωθείτε για τα ακόλουθα.
 - Βεβαιωθείτε ότι η είσοδος και έξοδος του αέρα δεν είναι φραγμένες Απομακρύνετε κάθε εμπόδιο.
 - Ελέγξτε αν η γείωση είναι συνδεδεμένη.
 - Υπάρχει χαλασμένο καλώδιο σε κάποιο σημείο; Εάν υπάρχουν προβλήματα, επικοινωνήστε με τον αντιπρόσωπό σας.

- Καθαρίστε το φίλτρο αέρα και τους εξωτερικούς πίνακες.
 - Μετά τον καθαρισμό του φίλτρου αέρα, φροντίστε να το προσαρτήσετε.
- Ανοίξτε το διακόπτη παροχής ρεύματος.
 - Η ένδειξη στο τηλεχειριστήριο θα εμφανιστεί όταν ο διακόπτης ρεύματος είναι ανοικτός.
 - Για να προστατέψετε τη μονάδα, ανοίξτε τον διακόπτη παροχής ρεύματος τουλάχιστον 6 ώρες πριν από την λειτουργία.

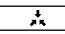
Τι πρέπει να κάνετε όταν απενεργοποιείτε το σύστημα για μεγάλη χρονική περίοδο

- Ανοίξτε τη ΛΕΙΤΟΥΡΓΙΑ ANEMISHTHPA για μισή μέρα και στεγνώστε τη μονάδα.
 - Συμβουλευτείτε το εγχειρίδιο που συνοδεύει το τηλεχειριστήριο.
- Διακόψτε την παροχή ρεύματος.
 - Όταν ο διακόπτης παροχής ρεύματος είναι ανοικτός, καταναλώνεται ηλεκτρισμός ακόμα κι αν το σύστημα δε βρίσκεται σε λειτουργία.
 - Η ένδειξη στο τηλεχειριστήριο εξαφανίζεται όταν κλείνει ο διακόπτης παροχής ρεύματος.
- Καθαρίστε το φίλτρο αέρα και το εξωτερικό. Βεβαιωθείτε ότι τοποθετήσατε το φίλτρο αέρα στην αρχική του θέση μετά τον καθαρισμό. Συμβουλευτείτε την ενότητα "Συντήρηση" στη σελίδα 4.

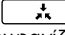
Δεν αποτελεί βλάβη της συσκευής κλιματισμού

Τα παρακάτω συμπτώματα δεν φανερώνουν βλάβη της συσκευής κλιματισμού.

Το σύστημα δεν λειτουργεί

- Το σύστημα δεν πραγματοποιεί επανεκκίνηση αμέσως μετά το πάτημα του πλήκτρου ON/OFF. Αν ανάψει η λυχνία ΛΕΙΤΟΥΡΓΙΑΣ, το σύστημα βρίσκεται σε κανονική κατάσταση λειτουργίας. Δεν επανεκκινείται αμέσως επειδή ενεργοποιείται μια διάταξη ασφαλείας που προστατεύει το σύστημα από υπερφόρτωση. Μετά από τρία λεπτά, το σύστημα θα τεθεί αυτόματα σε λειτουργία.
- Το σύστημα δεν επανεκκινείται αμέσως όταν το πλήκτρο ΡΥΘΜΙΣΗΣ ΘΕΡΜΟΚΡΑΣΙΑΣ επανέλθει στην προηγούμενη θέση αφού πιάσετε το πλήκτρο. Δεν επανεκκινείται αμέσως επειδή ενεργοποιείται μια διάταξη ασφαλείας που προστατεύει το σύστημα από υπερφόρτωση. Μετά από τρία λεπτά, το σύστημα θα τεθεί αυτόματα σε λειτουργία.
- Το σύστημα δεν ενεργοποιείται όταν στην οθόνη εμφανίζεται η ένδειξη " (ΕΙΚΟΝΙΔΙΟ ΕΞΩΤΕΡΙΚΟΥ ΕΛΕΓΧΟΥ) και αναβοσβήνει για μερικά δευτερόλεπτα αφού πατήσετε το πλήκτρο λειτουργίας. Αυτό συμβαίνει γιατί το σύστημα ελέγχεται ή έχει απενεργοποιηθεί από άλλο χειριστήριο με υψηλότερη προτεραιότητα. Αν η ένδειξη αναβοσβήνει, τότε το σύστημα δεν μπορεί να ελεγχθεί από την συγκεκριμένη εσωτερική μονάδα.
- Το σύστημα δεν ξεκινά αμέσως όταν συνδεθεί στο ηλεκτρικό ρεύμα. Περιμένετε ένα λεπτό μέχρις ότου ο μικροϋπολογιστής προετοιμαστεί για λειτουργία.

- Η εξωτερική μονάδα έχει σταματήσει. Αυτό συνέβη επειδή η θερμοκρασία του χώρου έφτασε στο καθορισμένο επίπεδο. Η μονάδα περνά σε λειτουργία αερισμού.

" (ΕΙΚΟΝΙΔΙΟ ΕΞΩΤΕΡΙΚΟΥ ΕΛΕΓΧΟΥ) εμφανίζεται στο τηλεχειριστήριο και η πραγματική λειτουργία είναι διαφορετική από τη ρύθμιση του τηλεχειριστήριου.

Για μοντέλα με πολλαπλές μονάδες, ο μικροϋπολογιστής εκτελεί τον παρακάτω έλεγχο ανάλογα με την κατάσταση λειτουργίας των άλλων εσωτερικών μονάδων.

- Πριν ξεκινήσετε τη λειτουργία, οι άλλες εσωτερικές μονάδες θα πρέπει να λειτουργούν ήδη. Όταν η λειτουργία της μονάδας αυτής είναι διαφορετική από αυτή που έχετε επιλέξει, ενδέχεται η εσωτερική μονάδα του χώρου σας να έχει τεθεί σε κατάσταση αναμονής. (Ανεμιστήρας: Στάση, Οριζόντιο πτερύγιο: Οριζόντια θέση)

Τρόπος λειτουργίας				
Ο χώρος σας	Άλλοι χώροι			
	Ψύξη	Αφύγνωση	Ανεμιστήρας μόνο	Θέρμανση
Ψύξη	O	O	O	A
Αφύγνωση	O	O	O	A
Ανεμιστήρας μόνο	O	O	O	A
Θέρμανση	A	A	A	O

O: η μονάδα σας μπορεί να λειτουργήσει
A: η μονάδα σας είναι σε κατάσταση αναμονής

- Όταν η συνολική ψυκτική απόδοση όλων των εσωτερικών μονάδων σε λειτουργία υπερβεί το ανώτατο όριο απόδοσης της εξωτερικής μονάδας, η εσωτερική μονάδα σας θα τεθεί σε κατάσταση αναμονής. (Ανεμιστήρας και οριζόντιο πτερύγιο: Σύμφωνα με τη ρύθμιση : (μόνο για μοντέλα αποκλειστικά με ψύξη))
- Αφού αποκατασταθεί η λειτουργία ψύξης στο χώρο σας, όταν αρχίσουν να λειτουργούν οι άλλες μονάδες, η μονάδα στο χώρο σας ενδέχεται να λειτουργήσει ως εξής: Ανεμιστήρας: Γλωσσίδιο L, Οριζόντιο πτερύγιο: Οριζόντια θέση.

- Η ταχύτητα του ανεμιστήρα είναι διαφορετική από την υπάρχουσα ρύθμιση. Η ταχύτητα του ανεμιστήρα δε μεταβάλλεται από το πλήκτρο επιλογής ταχυτήτων του ανεμιστήρα. Όταν η θερμοκρασία δωματίου φτάσει την επιθυμητή θερμοκρασία στη λειτουργία θέρμανσης, διακόπτεται η λειτουργία παροχής από την εξωτερική μονάδα και λειτουργεί μόνο η εσωτερική μονάδα στη λειτουργία μόνο ανεμιστήρα (γλωσσίδιο L). Για μονάδες multi split, η εσωτερική μονάδα λειτουργεί εναλλάξ τις λειτουργίες παύσης του ανεμιστήρα και μόνο ανεμιστήρα (Γλωσσίδιο L). Αυτό γίνεται για να μην κατευθύνεται ο δροσερός αέρας απευθείας σε κάποιον από τους κατοίκους του χώρου.

Η κατεύθυνση της ροής αέρα δεν προσδιορίζεται

- Η πραγματική κατεύθυνση του αέρα δεν είναι αυτή που εμφανίζεται στο τηλεχειριστήριο.
- Η αυτόματη παλινδρομική κίνηση δε λειτουργεί.

Συμβουλευτείτε το εγχειρίδιο που συνοδεύει το τηλεχειριστήριο.

Λευκή πάχνη θγαίνει από μία μονάδα

- Όταν η υγρασία είναι υψηλή κατά τη λειτουργία ψύξης (σε μέρη με λάδια ή σκόνη). Αν το εσωτερικό της εσωτερικής μονάδας είναι ιδιαίτερα ρυπαρό, η κατανομή της θερμοκρασίας μέσα στο δωμάτιο γίνεται ανομοιογενής. Πρέπει να καθαρίσετε το εσωτερικό της εσωτερικής μονάδας. Ρωτήστε τον αντιπρόσωπο της περιοχής σας για λεπτομέρειες σχετικά με τον καθαρισμό της μονάδας. Η διαδικασία αυτή πρέπει να γίνει από εξειδικευμένο τεχνικό συντήρησης.

- Όταν το σύστημα εναλλάσσεται σε ΛΕΙΤΟΥΡΓΙΑ ΘΕΡΜΑΝΣΗΣ μετά από ΛΕΙΤΟΥΡΓΙΑ ΑΠΟΨΥΞΗΣ. Υγρασία που δημιουργείται από ΑΠΟΨΥΞΗ μετατρέπεται σε ατμό και εξέρχεται.

Θόρυβος των συσκευών κλιματισμού

- Μόλις αρχίσει να δουλεύει η μονάδα ακούγεται ένας χαρακτηριστικός ήχος. Ο ήχος αυτός προκαλείται από τη λειτουργία του ρυθμιστή θερμοκρασίας. Θα σταματήσει μετά από ένα λεπτό περίπου.
- Ένας διαρκής σιγανός ήχος φυσήματος ακούγεται όταν το σύστημα βρίσκεται σε ΛΕΙΤΟΥΡΓΙΑ ΨΥΞΗΣ ή ΑΠΟΨΥΞΗΣ. Αυτός είναι ο ήχος που προκαλεί το ψυκτικό αέριο όταν ρέει στην εσωτερική και την εξωτερική μονάδα.
- Ένας ήχος φυσήματος ακούγεται στην αρχή ή αμέσως μετά τη διακοπή της λειτουργίας ή ακούγεται στην αρχή ή αμέσως μετά τη διακοπή της ΛΕΙΤΟΥΡΓΙΑΣ ΑΠΟΨΥΞΗΣ. Αυτός είναι ο θόρυβος του ψυκτικού μέσου που προκαλείται από την παύση και την αλλαγή ροής.
- Ένας συνεχής χαμηλότονος ήχος, "Σα", ακούγεται όταν το σύστημα βρίσκεται σε ΛΕΙΤΟΥΡΓΙΑ ΨΥΞΗΣ ή έχει σταματήσει. Ο θόρυβος ακούγεται όταν η αντλία αποστράγγισης βρίσκεται σε λειτουργία.
- Ένας ήχος σαν τρίξιμο ακούγεται όταν το σύστημα βρίσκεται σε λειτουργία ή αφού σταματήσει να λειτουργεί. Η διαστολή και συστολή των πλαστικών εξαρτημάτων που προκαλείται από την αλλαγή της θερμοκρασίας δημιουργεί αυτό τον θόρυβο.

Σκόνη από τις μονάδες

- Είναι δυνατόν η μονάδα να αποβάλλει σκόνη κατά την αρχή της λειτουργίας της ύστερα από μακρά περίοδο αδράνειας. Η σκόνη που απορροφάται από τη μονάδα αποβάλλεται.

Οι μονάδες αναδύουν οσμές

- Η μονάδα απορροφά τη μυρωδιά των δωματίων, των επίπλων, των τοιγάρων κ.λ.π. και κατόπιν τις εκλύει.

Στην οθόνη υγρών κρυστάλλων του τηλεχειριστήριου εμφανίζεται η ένδειξη "BB"

- Αυτό συμβαίνει αμέσως μόλις ανοίξει ο διακόπτης παροχής ρεύματος. Αυτό φανερώνει ότι το τηλεχειριστήριο βρίσκεται σε κανονική κατάσταση λειτουργίας. Αυτό συνεχίζει για λίγο.

Αντιμετώπιση Προβλημάτων

Αν προκύψει μία από τις παρακάτω βλάβες, λάβετε τα μέτρα που σημειώνονται παρακάτω και αποταθείτε στον αντιπρόσωπό σας.

Η επισκευή του συστήματος θα πρέπει να γίνει από εξειδικευμένο τεχνικό συντήρησης.



ΠΡΟΕΙΔΟΠΟΙΗΣΗ

Αν το κλιματιστικό δεν λειτουργεί φυσιολογικά (μυρωδιά καψίματος κλπ.), αποσυνδέστε το καλώδιο τροφοδοσίας από την έξοδο και επικοινωνήστε με τον αντιπρόσωπο στην περιοχή σας.

Η συνέχιση της λειτουργίας κάτω από αυτές τις συνθήκες ενδέχεται να προκαλέσει βλάβη, ηλεκτροπληξία και πυρκαγιά.

- Εάν κάποια διάταξη ασφαλείας όπως π.χ. ηλεκτρική ασφάλεια, διακόπτης κυκλώματος ή διακόπτης διαρροής γείωσης ενεργοποιείται συχνά, ή αν ο διακόπτης ON/OFF δεν λειτουργεί σωστά.
Μέτρο: Κλείστε το διακόπτη παροχής ρεύματος.
- Αν υπάρχει διαρροή νερού από τη μονάδα.
Μέτρο: Σταματήστε τη λειτουργία.

- Αν αναβοσβήνει η ένδειξη "E" (ΕΛΕΓΧΟΣ), "UNIT No.", και η λυχνία ΛΕΙΤΟΥΡΓΙΑΣ και εμφανίζεται η ένδειξη "ΚΩΔΙΚΟΣ ΒΛΑΒΗΣ".

Μέτρο: Ενημερώστε την τοπική αντιπροσωπεία σχετικά με την ένδειξη.

Αν το σύστημα δεν λειτουργεί κανονικά, εκτός της περίπτωσης που αναφέρθηκε ανωτέρω, και δεν βλέπετε να υπάρχει κάποια από τις προαναφερθείσες βλάβες, ελέγξτε το σύστημα σύμφωνα με τις ακόλουθες διαδικασίες.

Αν το σύστημα δε λειτουργεί καθόλου.

- Ελέγξτε μήπως υπάρχει διακοπή ρεύματος. Περιμένετε να αποκατασταθεί η παροχή ρεύματος. Αν διακοπεί το ηλεκτρικό ρεύμα κατά τη διάρκεια της λειτουργίας, το σύστημα ξαναρχίζει αυτόματα αμέσως μόλις αποκατασταθεί η παροχή ρεύματος.
- Ελέγξτε μήπως έχει καεί η ασφάλεια ή μήπως έχει πέσει ο διακόπτης κυκλώματος. Αλλάξτε την ασφάλεια ή ανεβάστε το διακόπτη κυκλώματος.

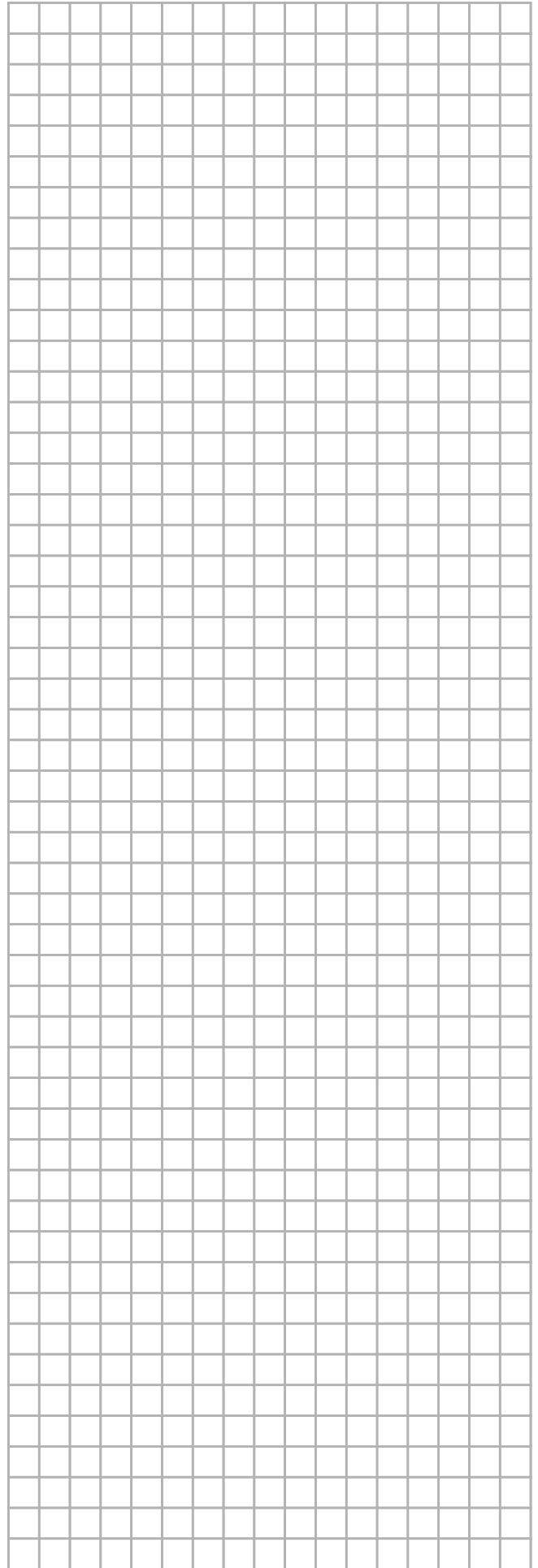
Αν το σύστημα σταματήσει να λειτουργεί αφού έχει ολοκληρωθεί η λειτουργία.

- Ελέγξτε μήπως είναι φραγμένη η είσοδος ή έξοδος αέρα της εξωτερικής ή εσωτερικής μονάδας. Απομακρύνετε το εμπόδιο και φροντίστε να εξαερίζεται καλά.
- Ελέγξτε μήπως είναι βουλωμένο το φίλτρο αέρα. Ζητήστε από έναν εξειδικευμένο τεχνικό του σέρβις να καθαρίσει τα φίλτρα αέρα.

Το σύστημα λειτουργεί αλλά δεν παρέχει ικανοποιητική ψύξη ή θέρμανση.

- Αν η είσοδος ή έξοδος αέρα της εσωτερικής ή εξωτερικής μονάδας παρεμποδίζεται. Απομακρύνετε το εμπόδιο και φροντίστε να εξαερίζεται καλά.
- Αν το φίλτρο αέρα είναι βουλωμένο. Ζητήστε από έναν εξειδικευμένο τεχνικό του σέρβις να καθαρίσει τα φίλτρα αέρα.
- Αν η θερμοκρασία δεν έχει τη σωστή ρύθμιση. (Συμβουλευτείτε το εγχειρίδιο του τηλεχειριστήριου)
- Αν το πλήκτρο ΕΛΕΓΧΟΥ ΤΑΧΥΤΗΤΑΣ ΑΝΕΜΙΣΤΗΡΑ είναι ρυθμισμένο στη ΧΑΜΗΛΗ ΤΑΧΥΤΗΤΑ. (Συμβουλευτείτε το εγχειρίδιο του τηλεχειριστήριου)
- Αν η γωνία ροής αέρα δεν είναι η σωστή. (Συμβουλευτείτε το εγχειρίδιο του τηλεχειριστήριου)
- Αν είναι ανοικτές οι πόρτες ή τα παράθυρα. Κλείστε πόρτες και παράθυρα για να μη μπαίνει μέσα αέρας.
- Αν μπαίνει το φως του ήλιου στο δωμάτιο (κατά τη ψύξη). Χρησιμοποιήστε κουρτίνες ή στόρια.
- Αν υπάρχουν πάρα πολλά άτομα στο δωμάτιο. Η ψύξη είναι λιγότερο αποτελεσματική αν η θερμότητα στο χώρο είναι εξαιρετικά υψηλή.
- Αν η πηγή θέρμανσης του δωματίου είναι υπερβολικά μεγάλη (κατά τη ψύξη). Η ψύξη είναι λιγότερο αποτελεσματική αν η θερμότητα στο χώρο είναι εξαιρετικά υψηλή.

NOTES





4PW56202-1 00000002

Copyright © Daikin

DAIKIN EUROPE N.V.

Zandvoordestraat 300, B-8400 Oostende, Belgium

4PW56202-1