

DAIKIN



Ръководство за експлоатация

Климатизи от тип "сплит-система"

FDYP125B8V1
FDYP200B8V1
FDYP250B8V1

FDQ125B8V3B
FDQ200B8V3B
FDQ250B8V3B

FBQ35C7VEB
FBQ50C7VEB
FBQ60C7VEB
FBQ71C7VEB
FBQ100C7VEB
FBQ125C7VEB
FBQ140C7VEB

FCQ35C8VEB
FCQ50C8VEB
FCQ60C8VEB
FCQ71C8VEB
FCQ100C8VEB
FCQ125C8VEB
FCQ140C8VEB

FCQH71D8VEB
FCQH100D8VEB
FCQH125D8VEB
FCQH140D8VEB

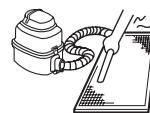


1

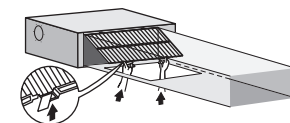
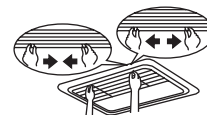
❄️	🏠		💧	🏠R407C	🏠R410A
	°C DB	°C WB		°C	°C
RR71-100-125	18-35	14-25	≤80%	—	-15~46
RP200-250	18-35	14-24	—	-5~43	—
RQ71-100-125	18-35	12-25	≤80%	—	-5~46
RS50-60	21-32	14-23	≤80%	—	-10~46
RKS35-50-60	21-32	14-23	≤80%	—	-10~46
RXS35-50-60	21-32	14-23	≤80%	—	-10~46
3MKS50	21-32	14-23	≤80%	—	-10~46
4MKS58-75-90	21-32	14-23	≤80%	—	-10~46
3MXS52	21-32	14-23	≤80%	—	-10~46
4MXS68-80	21-32	14-23	≤80%	—	-10~46
RZQ71-100-125-140	18-35	12-28	≤80%	—	-15~50
RZQS71-100-125-140	18-35	14-28	≤80%	—	-5~46
RZQ200-250	18-35	14-28	≤80%	—	-5~46



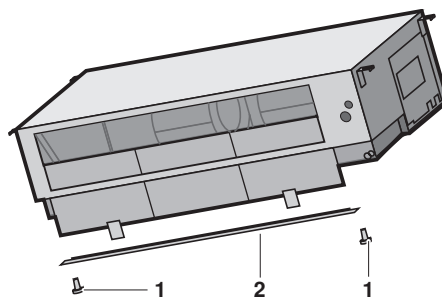
2



3

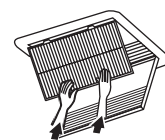
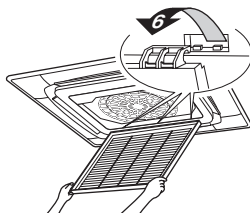
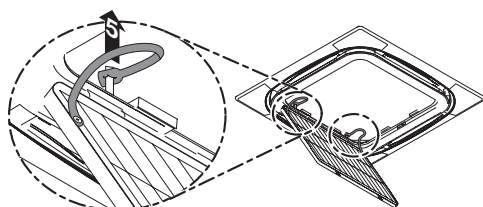
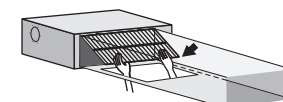
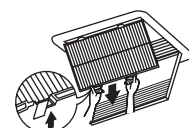
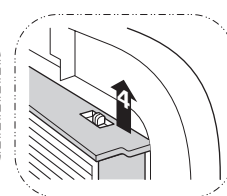
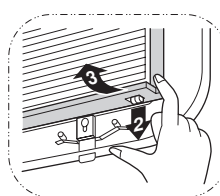
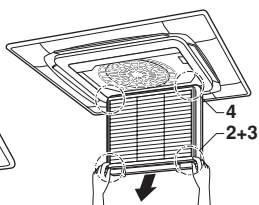
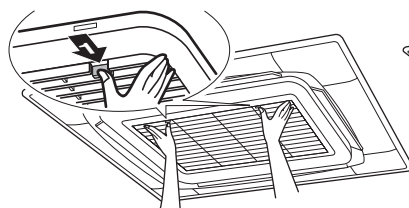


☀️	🏠	🏠
	°C	°C
RQ71-100-125	15-24	-9~21
RYP200-250	15-24	-9~21
RXS35-50-60	10-30	-14~24
3MXS52	10-30	-14~21
4MXS68-80	10-30	-15~15.5
RZQ71-100-125-140	10-27	-13~21
RZQS71-100-125-140	10-27	-9~21
RZQ200-250	10-27	-14~21



5

4



6

7

Съдържание

Страница

Предварителна подготовка	1
Важна информация за използваната охладителна течност	1
Предпазни мерки	1
Наименования и функции на частите	2
Работен диапазон	3
Процедура за експлоатация	3
Оптимална работа	3
Поддръжка	4
Не е неизправност на климатика	5
Отстраняване на проблеми	7
Изисквания за извършването	7



БЛАГОДАРИМ ВИ ЗА ПОКУПКАТА НА ТОЗИ КЛИМАТИК DAIKIN. ПРОЧЕТЕТЕ ВНИМАТЕЛНО ТОВА РЪКОВОДСТВО ЗА ЕКСПЛОАТАЦИЯ, ПРЕДИ ДА ЗАПОЧНЕТЕ ДА ИЗПОЛЗВАТЕ КЛИМАТИКА. ТО ЩЕ ВИ РАЗЯСНИ КАК ДА ИЗПОЛЗВАТЕ ПРАВИЛНО УРЕДА И ЩЕ ВИ ПОМОГНЕ, АКО ВЪЗНИКНЕ НЯКАКЪВ ПРОБЛЕМ. ЗАПАЗЕТЕ ТОВА РЪКОВОДСТВО СЛЕД ПРОЧИТАНЕТО МУ, ЗА ДА ГО ИЗПОЛЗВАТЕ В БЪДЕЩЕ КАТО СПРАВОЧНИК.

Текстът на английски език е оригиналната инструкция. Текстовете на останалите езици са преводи на оригиналните инструкции.

Предварителна подготовка (Вижте фигура 2)

Поискайте монтажът и повторният монтаж на климатичната инсталация да бъде извършен от доставчика.

Неправилното самостоятелно инсталиране може да доведе до изтичане на вода, токов удар или пожар.

Използвайте само аксесоари, произведени от Daikin, които са предназначени специално за използване с това оборудване и доверете монтажа на квалифицирани специалисти.

Това ръководство за експлоатация се отнася за следните климатични системи със стандартно управление. Преди започване на експлоатацията, обърнете се към Вашия доставчик за указания относно използването на Вашия модел климатична система.

Ако Вашата инсталация има специално настроена система за управление, обърнете се към доставчика за информация относно експлоатацията на системата.

- A Сплит система или система с едновременна работа
- B Мулти система
- 1 Модул с дистанционно управление
- 2 Модул без дистанционно управление (когато се използва при едновременна работа)

- Тип с топлинна помпа
Тази система осигурява охлаждане, отопление, автоматично избиране на режим на работа и работа в режим на вентилация.
- Тип само с охлаждане
Тази система осигурява охлаждане и работа в режим на вентилация.

Важна информация за използваната охладителна течност

Този продукт съдържа флуорирани газове, които предизвикват парников ефект и са обхванати от Протокола от Киото.

Тип охладителна течност: R407C
GWP⁽¹⁾ стойност: 1652,5

Тип охладителна течност: R410A
GWP⁽¹⁾ стойност: 1975

⁽¹⁾ GWP = потенциал за глобално затопляне

В зависимост от европейското или местното законодателство, може да се изискват периодични проверки за утечки на охладителна течност. Моля, свържете се с вашия местен дилър за повече информация.

Предпазни мерки

За да се възползвате изцяло от възможностите на климатика и за да избегнете неизправност поради неправилна употреба, препоръчваме да прочетете внимателно това ръководство за експлоатация преди употребата.

Описаните тук предпазни мерки са класифицирани като ПРЕДУПРЕЖДЕНИЕ и ВНИМАНИЕ. Всички те съдържат важна информация за безопасността. Спазвайте всички предпазни мерки без изключение.



ПРЕДУПРЕЖДЕНИЕ

Неспазването на предупреждението може да причини сериозни аварии.

ВНИМАНИЕ

Пренебрегването на такава информация може да доведе до нараняване или да повреди оборудването.

След като го прочетете, запазете ръководството на удобно място за справки в бъдеще. Ако оборудването се прехвърли на нов потребител, не забравяйте да му предадете и ръководството.

Предупреждение

- Имайте предвид, че продължителното, директно излагане на въздействието на студен или топъл въздух от климатика, или на твърде горещ или твърде студен въздух, може да бъде вредно за вашето физическо състояние и здраве.
- Когато климатикът е неизправен (произвежда мирис на изгоряло и др.), изключете захранването на уреда и се свържете с вашия доставчик. Продължаването на експлоатацията при такива обстоятелства може да доведе до повреда, токови удари или опасност от пожар.
- Не се опитвайте да ремонтирате климатика сами. Неправилният ремонт може да доведе до изтичане на вода, токови удари или пожар. Моля, свържете се с вашия доставчик или с квалифициран персонал за извършване на монтажа и поддръжката.
- Не пъхайте предмети, включително пръти, пръсти и др., в отворите за приток или отвеждане на въздуха. Може да се получи нараняване поради контакт с бързо въртящите се перки на вентилатора.

- Консултирайте се с вашия дилър за указания какво да предприемете в случай на изтичане на охладителен агент. Когато климатикът ще се монтира в малка стая, необходимо е да се вземат съответни мерки така, че количеството изтекъл охладителен агент да не превиши лимита за концентрация в случай на утечка. В противен случай, това може да доведе до инцидент поради недостиг на кислород.
- Обърнете се към квалифицирани професионалисти относно монтажа на аксесоари и използвайте само посочените от производителя аксесоари. Ако в резултат на вашата намеса възникне дефект, той може да доведе до утечки на вода, токов удар или пожар.
- Консултирайте се с вашия доставчик относно преместването и повторния монтаж на климатика. Неправилният монтаж може да доведе до изтичане на вода, токови удари или пожар.
- Внимавайте за опасност от пожар в случай на изтичане на охладител. Ако климатикът не работи правилно, т.е., не генерира студен или топъл въздух, причината може да е в изтичане на охладител. Обърнете се към вашия доставчик за съдействие. Охладителната течност в климатика е безопасна и обикновено не изтича. В случай на изтичане, обаче, контактът с открит нагревател, радиатор или печка може да доведе до образуване на отровен газ. Не използвайте климатика, докато квалифициран сервизен техник не потвърди, че утечката е ремонтирана.
- Използвайте предпазители със съответния номинал. Не използвайте неподходящи предпазители, медни или други жици като заместител, тъй като това може да причини токов удар, пожар, нараняване или повреда на уреда.

Внимание

- Не използвайте климатика за други цели, освен предвидените. Не използвайте климатика за охлаждане на прецизни инструменти, храна, растения, животни или художествени творби, тъй като това може да се отрази неблагоприятно на характеристиките, качествата и/или дълготрайността на засегнатия предмет.
- Не махайте решетката от вентилатора на външния модул. Решетката предпазва от контакт с високоскоростния вентилатор, който може да причини нараняване.
- За да се избегне недостиг на кислород, осигурете адекватно проветряване на помещението, ако съвместно с климатика се използва оборудване с открит пламък.
- След продължително използване, проверете закрепването и стойката на уреда за евентуални повреди. Ако се остави в повредено състояние, уредът може да падне и да причини нараняване.
- Не поставяйте запалими спрейове и не използвайте контейнери със спрей в близост до уреда, тъй като това може да причини пожар.
- Преди почистване, уверете се, че сте изключили уреда и сте извадили щепсела на охранващия кабел от контакта. В противен случай е възможен токов удар и нараняване.
- За избягване на токови удари, не работете с уреда с мокри ръце.
- Не поставяйте предмети, чувствителни към влага, директно под вътрешния или външния модул. При определени условия, кондензът по основния модул или охладителните тръби, замърсяването по въздушния филтър или запушване на дренажа могат да причинят прокапване, което да доведе до повреда на засегнатия предмет.
- Не поставяйте нагреватели или горелки на местата, подложени на въздушната струя от уреда, тъй като това може да влоши горенето.
- Не позволявайте на деца да се катерят върху външния блок и избягвайте поставянето на предмети върху него. Ако уредът се разхлаби и падне, може да се получи нараняване.
- Не излагайте растения или животни на директната въздушна струя от уреда, тъй като това може да причини неблагоприятни последици.

- Не мийте климатика с вода, тъй като това може да доведе до токов удар или пожар.
- Този уред не е предвиден за използване от лица, включително деца, с намалени физически, сензорни или умствени възможности, или липса на опит и знания, освен ако те са надзирани или инструктирани за употребата на уреда от лицето, отговорно за тяхната безопасност. Малките деца трябва да се надзират, за да не си играят с уреда.
- Децата трябва да се наблюдават, за да не се допуска да играят с уреда или неговото дистанционно управление. Случайното задействане от страна на дете може да доведе до телесни травми и поражения върху здравето.
- Консултирайте се с вашия доставчик относно почистването на вътрешността на климатика. Неправилното почистване може да причини счупване на пластмасови части, изтичане на вода и други повреди, както и токови удари.
- За да избегнете нараняване, не докосвайте отвора за приток на въздух или алуминиевите ребра на уреда.
- Не разполагайте предмети в директна близост до външния блок и не допускайте листа и други отпадъци да се натрупват около уреда.
- Листата привличат дребни животни и насекоми, които могат да попаднат в уреда. Веднъж попаднали в уреда, такива насекоми и животни могат да причинят неизправности, пушек или пожар, ако се допрат до части на електрооборудването.

Наименования и функции на частите

(Вижте фигура 1)

- | | |
|---|--|
| 1 | Вътрешен блок |
| 2 | Външен блок |
| 3 | Устройство за дистанционно управление |
| 4 | Приток на въздух |
| 5 | Изходящ въздух |
| 6 | Тръбопровод за охладител, свързващи електрически кабели |
| 7 | Дренажна тръба |
| 8 | Заземен проводник
Служи за заземяване на външния модул и предпазване от токови удари. |
| 9 | Смукателна решетка и въздушен филтър |

БЕЛЕЖКА



Тези модули могат да се контролират от дистанционно управление. Вижте ръководството на дистанционното управление за повече информация.

Никога не натискайте бутоните на устройството за дистанционно управление с помощта на твърд, подострен предмет. Устройството за дистанционно управление може да се повреди.

Никога не дърпайте и не усуквайте кабели на устройството за дистанционно управление. Това може да причини неизправност в работата на устройството.

Никога не се допирайте до вътрешните части на контролера. Не сваляйте предния панел. Някои вътрешни части са опасни при допир и може да се стигне до повреда на уреда. За проверка и настройка на вътрешните части, се обръщайте към доставчика.

Не избърсвайте панела на контролера с бензин, разтворител, химически миещи средства и др.

Панелът може да се обезцвети или покритието да се олющи. Ако е силно замърсен, намокрете кърпа във воден разтвор на неутрален миещ препарат, изцедете добре кърпата и избършете панела. След това избършете повторно с друга суха кърпа.

Работен диапазон (Вижте фигура 4)

Ако системата се експлоатира извън следните условия, може да се задействат предпазни устройства, което да доведе до спиране работата на уреда, или да се образува конденз по вътрешния модул.


Дистанционното управление позволява задаване на температура в диапазона 16°C–32°C.

(DB=суха крушка, WB=влажна крушка, ❄️=охлаждане, ☀️=отопление, 🏠=вътрешна, 🏡=външна, 🌡️°C=температура, 💧=влажност)

Предпазни мерки за системи, включващи два или повече пулта за дистанционно управление

Освен индивидуалното управление (един пулт за дистанционно управление управлява един вътрешен блок), тази система включва още две системи за управление. Изяснете към кой тип принадлежи Вашата система.

- Система с групово управление
Един пулт за дистанционно управление управлява до 16 вътрешни блока.
Всички вътрешни блокове имат еднакви настройки.
- Система с два пулта за управление
Два пулта за дистанционно управление управляват един вътрешен блок (в случай на система с групово управление, една група от вътрешни блокове). Вътрешният блок се управлява индивидуално.

БЕЛЕЖКА  Обърнете се към Вашия доставчик, ако желаете да промените комбинацията или настройките при системите с групово управление или с два пулта за управление.

Процедура за експлоатация



- Прочетете ръководството за експлоатация, предоставено с дистанционното управление.
- Ако се избере недостъпна функция, ще се появи съобщението NOT AVAILABLE (не е достъпно).
- Работната процедура се различава при моделите с топлинна помпа и моделите само с охлаждане. Свържете се с вашия доставчик за информация относно модела на вашата система.
- За да предпазите уреда, включете захранването 6 часа преди начало на експлоатацията.
- Ако по време на работа захранването бъде прекъснато, след неговото възстановяване работата на уреда ще се поднови автоматично.

БЕЛЕЖКА  Настройте температурата в диапазона, посочен в "Работен диапазон" на страница 3.

Оптимална работа

За да осигурите правилно функциониране на системата, спазвайте следните предпазни мерки.

- Използвайте пълноценно функцията за регулиране на посоката на въздушната струя.
Тъй като студеният въздух се събира към пода, а топлият въздух към тавана, препоръчва се да се зададе посока на въздушната струя успоредна на тавана при охлаждане или изсушаване, а при отопление струята да се насочи надолу.
От друга страна, избягвайте да насочвате въздушната струя директно към обитателите на помещението.
- За комфорт в помещението, настройвайте правилно температурата. Избягвайте прекомерното охлаждане или затопляне.
Имайте предвид, че достигането до зададената температура може да отнеме известно време. Поради това, възползвайте се от предимствата на таймера.
- При работа в режим на охлаждане, не допускайте проникването на пряка слънчева светлина в помещението. Използвайте завеси или щори.
- Редовно проветрявайте помещението. Използването на уреда за продължителен период от време изисква грижлива вентилация на помещението.
- Не включвайте климатика, ако използвате опушващо инсектицидно средство в стаята.
Неспазването на това изискване може да причини отлагане на химикалите в уреда, което би могло да бъде опасно за здравето на хора, свръхчувствителни към химикали.
- Дръжте вратите и прозорците затворени. Ако вратите и прозорците останат отворени, стайният въздух ще излиза навън и ще намали ефекта от охлаждането и отоплението.
- Никога не поставяйте предмети в близост до отворите за приток или отвеждане на въздуха. Това може да намали ефективността или да доведе до спиране на работата.
- Изключете захранването на уреда, ако няма да го използвате продължително време. Докато превключвателят е включен, има разход на електроенергия. Изключете основния превключвател за захранване на уреда, за да спестите електроенергия. Включете основния превключвател за захранване на уреда 6 часа преди подновяване на работата, за да се осигури гладко функциониране. (Вижте "Поддръжка" на страница 4.)
- Когато на дисплея се изведе "🏠" (ВРЕМЕ ЗА ПОЧИСТВАНЕ НА ВЪЗДУШНИЯ ФИЛТЪР), извикайте квалифициран сервизен специалист за почистване на филтрите. (Вижте "Поддръжка" на страница 4.)



Не използвайте климатичната инсталация за други цели.

За да се избегне влошаване на качеството, не използвайте уреда за охлаждане на фини инструменти, храна, растения, животни или предмети на изкуството.



ВНИМАНИЕ

- Само квалифициран сервизен специалист има право да извършва поддръжка.
- Преди осигуряване на достъп до електрическите контакти, всички захранващи вериги трябва да бъдат прекъснати.
- Преди почистване на климатика или въздушния филтър, спрете работата му и изключете захранването. В противен случай е възможен токов удар и нараняване.
- Не мийте уреда с вода. Това може да причини токов удар.
- Внимавайте за скелето. При работа на високо трябва да се внимава много.
- След продължително използване, проверете закрепването на уреда за евентуални повреди. Такива повреди могат да доведат до падане на уреда и нараняване.
- Не се допирайте до ребрата на топлообменника. Тези ребра са остри и може да причинят нараняване.
- При почистване на топлообменника, свалете контролната кутия, двигателя на вентилатора, дренажната помпа и плаващия превключвател. Водата и почистващите препарати могат да нарушат изолацията на електронните компоненти и да доведат до изгарянето им.

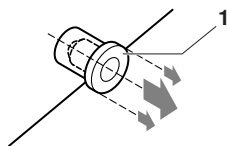


Предпазни мерки за дренажното гнездо

Не сваляйте тапата на дренажната тръба. Може да изтече вода.

Дренажният отвор се използва само за източване на вода, ако не се използва дренажна помпа, или преди извършване на поддръжка. Внимателно поставяйте и махайте дренажната тапа. Прекомерното усилие може да деформира дренажното гнездо на дренажния контейнер.

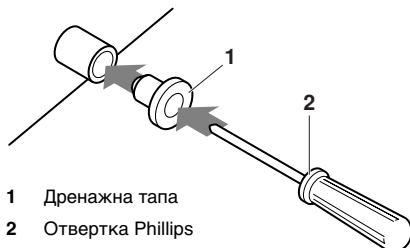
- Издърпване на тапата



1 Дренажна тапа

Не въртете тапата нагоре-надолу.

- Поставяне на тапата



1 Дренажна тапа

2 Отвертка Phillips

Поставете тапата и я натиснете с помощта на отвертка Phillips

Почистете филтъра когато на дисплея се покаже " " (ВРЕМЕ ЗА ПОЧИСТВАНЕ НА ВЪЗДУШНИЯ ФИЛТЪР).

Увеличете честотата на почистване, ако уредът е монтиран в помещение със силно замърсен въздух.

(Като ваш собствен критерий, придържайте се към почистване на филтъра веднъж на половин година.)

Ако замърсяването не може да се почисти, сменете въздушния филтър. (Въздушният филтър за подмяна е опционален.)

БЕЛЕЖКА



Не мийте въздушния филтър с гореща вода над 50°C. Това може да причини обезцветяване и/или деформиране.

Не излагайте модула на открит огън. Това може да доведе до изгаряне.

За модули FCQ и FCQH (Вижте фигура 6)

- 1 Отворете смукателната решетка (действие 1 на илюстрацията).
Натиснете едновременно двата лоста в посоката на стрелката, както е показано на илюстрацията, и внимателно снижете решетката. (Същата процедура е при затварянето.)
- 2 Свалете въздушния филтър (действия 2 до 4 на илюстрацията).
Дръпнете закрепването на филтъра едновременно долу вляво и вдясно към себе си, след което откачете филтъра.
- 3 Почистете въздушния филтър. (Вижте фигура 3)
Използвайте прахосмукачка или измийте въздушния филтър с вода.
Когато въздушния филтър е силно замърсен, използвайте мека четка и неутрален препарат.
- 4 Отстранете водата и изсушете на сянка.
- 5 Поставете филтъра обратно на място (изпълнете действия от 2 до 4 от илюстрацията в обратен ред).
Закрепете въздушния филтър към смукателната решетка като я окачите над издадената част над решетката. Натиснете долната част на филтъра срещу издатините в долната част на решетката, докато филтърът щракне на място.
- 6 Затворете смукателната решетка като изпълните стъпка 1 от процедурата в обратен ред.
- 7 След включване на захранването, натиснете бутона FILTER SIGN RESET (изтриване на индикацията за почистване на филтъра).
На дисплея изчезва надписът "TIME TO CLEAN AIR FILTER" (време за почистване на въздушния филтър).

За модули FBQ (Вижте фигура 7)

- 1 Отворете смукателната решетка. (Само при долно всмукване.)
Плъзнете едновременно двата бутона, както е показано, и ги натиснете надолу.
Ако има вериги, откачете ги.
- 2 Свалете въздушните филтри.
Свалете въздушните филтри чрез издърпване на тъканта им нагоре (задно всмукване) или назад (долно всмукване).
- 3 Почистете въздушния филтър. (Вижте фигура 3)
Използвайте прахосмукачка или измийте въздушния филтър с вода.
Когато въздушния филтър е силно замърсен, използвайте мека четка и неутрален препарат.
Отстранете водата и изсушете на сянка.

- 4 Закрепете въздушния филтър.
Подравнете двете конзоли за окачване и натиснете двата клипса на местата им (дръпнете тъканта, ако е необходимо, задно, долно всмукване).
Уверете се, че четирите окачалки са фиксирани.
- 5 Затворете решетката на отвора за приток на въздух. (Само при долно всмукване.)
- 6 След включване на захранването, натиснете бутона FILTER SIGN RESET.
На дисплея изчезва надписът "TIME TO CLEAN AIR FILTER" (време за почистване на въздушния филтър).


За модули FDYP и FDQ (Вижте фигура 5)

- 1 Свалете винтовете от долната страна на рамката на филтъра и издърпайте рамката на филтъра надолу.
- 2 Почистете въздушния филтър. (Вижте фигура 3)
Използвайте състен въздух за издухване на прахта от филтъра. Ако филтърът е силно замърсен, използвайте мека четка и неутрален препарат, или измийте с топла (30-40°C) вода при нужда. Не търкайте и не изстисквайте.
- 3 Отстранете водата и изсушете на сянка.
- 4 Закрепете въздушния филтър. Поставете рамката с въздушния филтър обратно на място и я закрепете добре с винтовете.

Как се почиства смукателната решетка

(Вижте фигура 6) (Само за модули FCQ и FCQH)

- 1 Отворете смукателната решетка (действие 1 на илюстрацията).
Вижте стъпка 1 от процедурата в "Как се почиства въздушния филтър" на страница 4.
- 2 Откачете смукателната решетка (действия 5 до 6 на илюстрацията).
Първо откачете 2-те ленти от щифтовете на декоративния панел.
Отворете смукателната решетка на 45 градуса и я повдигнете нагоре, за да я откачите от декоративния панел.
- 3 Свалете въздушния филтър (действия 2 до 4 на илюстрацията).
Вижте стъпка 2 от процедурата в "Как се почиства въздушния филтър" на страница 4.
- 4 Почистете смукателната решетка.
Измийте с мека четка и неутрален препарат или вода, след което подсушете старателно.


БЕЛЕЖКА  Когато смукателната решетка е много замърсена, използвайте обикновен кухненски почистващ препарат и я оставете накисната за около 10 минути. След това изплакнете с вода.

Не мийте смукателната решетка с гореща вода над 50°C. Това може да причини обезцветяване и/или деформиране.

- 5 Поставете филтъра обратно на място (изпълнете действия от 2 до 4 от илюстрацията в обратен ред).
- 6 Поставете обратно смукателната решетка като изпълните стъпка 2 от процедурата в обратен ред (изпълнете действия от 5 до 6 на илюстрацията в обратен ред).
- 7 Затворете смукателната решетка като изпълните стъпка 1 от процедурата в обратен ред.

Как се почистват панелите на отворите за приток и отвеждане на въздуха

- Почистете с мека кърпа.
- Когато е трудно да се премахнат петната, използвайте вода и неутрален препарат.

БЕЛЕЖКА  Не използвайте бензин, бензен, разреждател, полираща пудра, течен инсектицид. Те могат да причинят обезцветяване или изкривяване.

Не допускайте намокряне на вътрешния модул. Това може да причини токов удар или пожар.

Не търкайте силно при измиване на ребрата с вода. Повърхностното уплътнение може да падне.

Не използвайте вода или въздух с температура от 50°C или повече за почистване на въздушните филтри и външните панели.

Стартиране след дълъг престой

- Проверете следното.
 - Проверете дали отворите за приток и отвеждане на въздух не са запушени. Отстранете препятствията.
 - Проверете дали е свързана земя.
 - Има ли някъде скъсан проводник? Обърнете се към доставчика, ако има проблем.
- Почистете въздушния филтър и външните панели.
 - След почистване на въздушния филтър, не забравяйте да го поставите отново.
- Включете основния превключвател на захранването.
 - Дисплеят на контролния панел светва при включване на захранването.
 - За да предпазите уреда, включете захранването поне 6 часа преди начало на експлоатацията.

Какво да направите при спиране на системата за продължително време

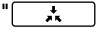
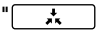
- Включете FAN OPERATION (работа на вентилатора) в продължение на половин ден и изсушете уреда.
 - Вижте ръководството за експлоатация на устройството за дистанционно управление.
- Прекъснете захранването.
 - Когато основният превключвател за захранването е включен, продължава да се консумира известно количество енергия, дори и когато системата не работи.
 - Дисплеят на дистанционното управление ще се изключи при изключване на основното захранване.
- Почистете въздушния филтър и външните панели. Не забравяйте да върнете въздушния филтър на първоначалното му място след почистване. Вижте "Поддръжка" на страница 4.

Не е неизправност на климатика

Следващите признаци не показват наличие на неизправност в климатика.

Системата не работи

- Системата не се рестартира незабавно след натискане на бутона ВКЛ/ИЗКЛ.
Ако индикаторът за действие свети, системата е в изправно състояние.
Системата не се рестартира незабавно, тъй като едно от предпазните устройства се задейства, за да я предпази от претоварване.
Системата ще се включи отново автоматично след три минути.

- Системата не се рестартира незабавно, когато бутонът за НАСТРОЙКА НА ТЕМПЕРАТУРАТА се върне в първоначалното си положение след натискане. Системата не се рестартира незабавно, тъй като едно от предпазните устройства се задейства, за да я предпази от претоварване. Системата ще се включи отново автоматично след три минути.
- Системата не стартира, когато на дисплея се изведе "  " (СИМВОЛ ЗА ВЪНШНО УПРАВЛЕНИЕ) и започне да мига в продължение на няколко секунди след натискане на бутон за работа. Това е защото системата се контролира или е деактивирана от друго устройство с по-висок приоритет. Когато дисплеят мига, това показва, че системата не може да се управлява от този вътрешен модул.
- Системата не започва работа веднага след включване на захранването. Изчакайте една минута, докато микропроцесорът се подготви за работа.
- Външният модул е спрял. Това е защото стайната температура е достигнала до зададената. Уредът превключва в режим на вентилация. "  " (СИМВОЛ ЗА ВЪНШНО УПРАВЛЕНИЕ) се показва на дисплея на дистанционното управление, а реалното действие е различно от настройката на дистанционното управление. При моделите "мулти сплит", микрокомпютърът извършва следния контрол, в зависимост от работния режим на останалите вътрешни модули.
 - Преди да започнете да задавате параметри на работата, останалите вътрешни модули вече работят. Когато режимът на работа на този модул се различава от вашия избор, вътрешният модул в помещението ви може да бъде приведен в режим на изчакване. (Вентилатор: Стоп, Хоризонтални клапи: Хоризонтално положение)

Вашето помещение	Режим на работа			
	Охлаждане	Изсушаване	Само вентилатор	Отопление
Охлаждане	O	O	O	W
Изсушаване	O	O	O	W
Само вентилатор	O	O	O	W
Отопление	W	W	W	O

O: вашият уред може да работи
W: вашият уред е в режим на изчакване

- Когато общият капацитет на охлаждане на всички работещи вътрешни модули е над капацитета на външния модул, вашият вътрешен модул ще бъде приведен в състояние на изчакване. (Вентилатор и хоризонтална клапа: Също като настройката: (единствено при модел само с охлаждане))
- След работа на модула в режим на охлаждане в помещението, когато останалите модули започнат да работят, модулът във вашето помещение може да работи по следния начин: Вентилатор: Ниска скорост, Хоризонтална клапа: Хоризонтално положение.
- Скоростта на вентилатора се различава от зададената. Натискането на бутона за регулиране на скоростта на вентилатора не променя скоростта му. Когато стайната температура достигне зададената температура в режим на отопление, подаваният от външния модул капацитет спира и вътрешният модул работи само в режим на вентилатор (ниска скорост). При мулти сплит системи, вътрешният модул алтернативно включва и изключва режим на вентилация (ниска скорост). Това се прави, за да не духа студен въздух директно върху някой от обитателите на помещението.

Посоката на въздушната струя не съвпада със зададената

- Реалната посока на въздушната струя не е като посочената на дистанционното управление.
- Автоматичното изменение на посоката не работи.

Вижте ръководството за експлоатация на устройството за дистанционно управление.

От уреда излиза бяла мъгла.

- Когато влажността е висока по време на работа в режим на охлаждане (в места, замърсени с маслени капки или прах). Ако вътрешността на вътрешния блок е извънредно замърсена, разпределението на температурата в помещението става неравномерно. Необходимо е да се почисти вътрешността на блока. Обърнете се към Вашия доставчик за указания по почистването на уреда. Тази операция трябва да се извърши от квалифициран сервизен персонал.
- При преход към РЕЖИМ НА ОТОПЛЕНИЕ след ПРОГРАМА ЗА РАЗМРАЗЯВАНЕ. Образуваната при РАЗМРАЗЯВАНЕТО влага се изпарява и излиза от блока.

Шумове, издавани от климатика

- "Звънящ" звук се чува след стартиране на уреда. Този звук се генерира от работещия температурен регулатор. Звукът ще изчезне след около минута.
- Продължителен нисък съскащ звук се чува при работа в режим на ОХЛАЖДАНЕ или РАЗМРАЗЯВАНЕ. Това е звукът от охладителният газ, който протича през вътрешния и външния блок.
- Съскащ звук, който се чува при стартиране или непосредствено след спиране на работата, или който се чува при стартиране или непосредствено след спиране на режим РАЗМРАЗЯВАНЕ. Това е шумът от охладителя, причинен от спиране или изменение в скоростта на циркулация.
- Продължителен нисък шумящ звук се чува при режим на ОХЛАЖДАНЕ или при спиране на системата. Шумът се чува при работа на дренажната помпа.
- "Щракащ" звук се чува когато системата работи или след спиране на работата. Този звук се дължи на разширяването и свиването на пластмасовите части, причинено от промяната на температурата.

Праха от модулите

- При пускане на уреда след продължителен престой, от модула може да започне да се издухва прах. Прахта, абсорбирана от модула, се издухва навън.

Уредът изпуска миризми

- Уредът абсорбира миризми от помещението, мебелите, цигарен дим и др., които след това отново навлизат в стаята.

На дисплея на устройството за дистанционно управление се извежда символът " "

- Случва се веднага след включване на основното захранване. Показва, че дистанционното управление е в нормално състояние. Преходно явление.

Отстраняване на проблеми

При настъпване на някоя от следните неизправности, изпълнете посочените по-долу мерки и се свържете с Вашия доставчик.

Системата трябва да се ремонтира от квалифициран сервизен персонал.



ПРЕДУПРЕЖДЕНИЕ

Когато климатикът проявява необичайни признаци (мирис на изгоряло и др.), изключете щепсела на захранващия кабел от контакта и се свържете с доставчика.

Продължаването на експлоатацията при такива обстоятелства може да доведе до повреда, токови удари или опасност от пожар.

- При често задействане на предпазно устройство от рода на предпазител, прекъсвач или датчик за заземяване, или когато ключът за включване/изключване не работи коректно.
Мерки: Изключете захранването.
- Ако от уреда изтича вода.
Мерки: Спрете уреда.
- Ако на дисплея мига "🔍" (ПРОВЕРКА), "UNIT No.", индикаторът за действие мига и се извежда "КОД НА НЕИЗПРАВНОСТ".
Мерки: Уведомете вашия доставчик за показанията на дисплея.

Ако системата не работи коректно в други, освен описаните по-горе случаи, и не се наблюдава нито една от описаните по-горе неизправности, изследвайте системата като изпълните следните процедури.

Ако системата не работи изобщо.

- Проверете дали не е прекъснато електрозахранването. Изчакайте до възстановяване на напрежението. Ако спирането на електрозахранването се случи по време на работа, системата автоматично се рестартира веднага след възстановяване на захранването.
- Проверете дали няма изгорял предпазител или задействан прекъсвач. Сменете предпазителя или рестартирайте прекъсвача.

Ако системата спре да работи след изпълнение на операция.

- Проверете дали отворите за приток и отвеждане на въздуха на вътрешния или външния блок не са запушени от препятствия. Отстранете всички препятствия и осигурете свободна циркулация на въздуха.
- Проверете дали въздушният филтър не е задръстен. Осигурете почистване на филтъра от квалифициран сервизен техник.

Системата работи, но не с достатъчен капацитет.

- Проверете дали отворите за приток и отвеждане на въздуха на вътрешния или външния блок не са запушени от препятствия. Отстранете всички препятствия и осигурете свободна циркулация на въздуха.
- Проверете дали въздушният филтър не е задръстен. Осигурете почистване на филтъра от квалифициран сервизен техник.
- Проверете дали е зададена подходяща температура. (Вижте ръководството за експлоатация на устройството за дистанционно управление)
- Проверете дали бутонът за СКОРОСТ НА ВЕНТИЛАТОРА не е поставен на НИСКА СКОРОСТ. (Вижте ръководството за експлоатация на устройството за дистанционно управление)

- Проверете дали направлението на въздушната струя е избрано правилно. (Вижте ръководството за експлоатация на устройството за дистанционно управление)
- Проверете дали вратите или прозорците на помещението не са отворени. Затворете вратите и прозорците, за да предпазите от навлизане на външен въздух.
- Проверете дали в стаята не влиза пряка слънчева светлина (при охлаждане). Използвайте завеси или щори.
- Когато в стаята има твърде много хора. Ефектът от охлаждането намалява, ако топлинното натоварване е твърде голямо.
- Проверете дали в помещението няма твърде много източници на топлина (при охлаждане). Ефектът от охлаждането намалява, ако топлинното натоварване е твърде голямо.

Изисквания за изхвърлянето

Демонтирането на уреда, обработката на охладителя, маслото и останалите части, трябва да се извършват в съответствие с приложимите местни и национални разпоредби.

Само за модули FBQ35~140, FCQ35~140, FCQH71~140 и FDQ125.



Вашата климатична инсталация е обозначена с този символ. Това означава, че електрическите и електронни продукти не трябва да се смесват с несортирания домакински отпадък.

Не се опитвайте да разглобявате системата сами: демонтажът на агрегата, изхвърлянето на охладител, масло и други части, трябва да се извършват от квалифициран специалист в съответствие с разпоредбите на местното и националното законодателство.

Климатичните инсталации трябва да се преработват в специални места за рециклиране, възстановяване и повторна употреба. Като осигурите правилно бракуване на този продукт, вие спомагате за предпазване на околната среда и здравето на хората. Моля, свържете се с фирмата по монтажа или местните власти за повече информация.

Батериите трябва да се извадят от устройството за дистанционно управление и да се изхвърлят отделно, в съответствие с местните и национални разпоредби.

