

DAIKIN



Üzemeltetési kézikönyv

Split rendszerű klímaberendezések

FDYP125B8V1
FDYP200B8V1
FDYP250B8V1

FBQ35C7VEB
FBQ50C7VEB
FBQ60C7VEB
FBQ71C7VEB
FBQ100C7VEB
FBQ125C7VEB
FBQ140C7VEB

FCQ35C7VEB
FCQ50C7VEB
FCQ60C7VEB
FCQ71C7VEB
FCQ100C7VEB
FCQ125C7VEB
FCQ140C7VEB

FCQH71D7VEB
FCQH100D7VEB
FCQH125D7VEB
FCQH140D7VEB

FDQ125B8V3B
FDQ200B8V3B
FDQ250B8V3B

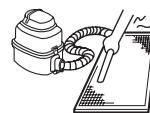


1

❄️	🏠		💧	🏠R407C	🏠R410A
	🌡️ °C			🌡️ °C	🌡️ °C
RR71-100-125	°C DB °C WB	18-35 14-25	≤80%	—	-15~46
RP200-250	°C DB °C WB	18-35 14-24		-5~43	—
RQ71-100-125	°C DB °C WB	18-35 12-25	≤80%	—	-5~46
RS50-60 RKS35-50-60 RXS35-50-60	°C DB °C WB	21-32 14-23	≤80%	—	-10~46
3MKS50 4MKS58-75-90 3MXS52 4MXS68-80	°C DB °C WB	21-32 14-23	≤80%	—	-10~46
RZQ71-100-125-140	°C DB °C WB	18-35 12-28	≤80%	—	-15~50
RZQS71-100-125-140	°C DB °C WB	18-35 14-28	≤80%	—	-5~46
RZQ200-250	°C DB °C WB	18-35 14-28	≤80%	—	-5~46

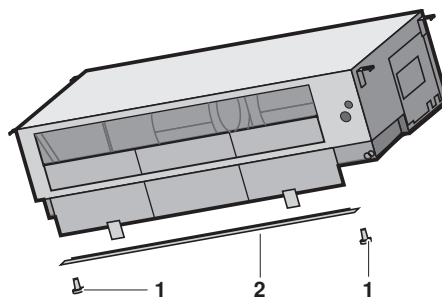


2

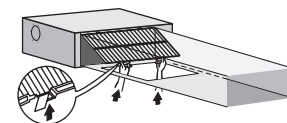
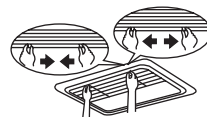


3

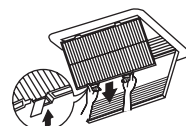
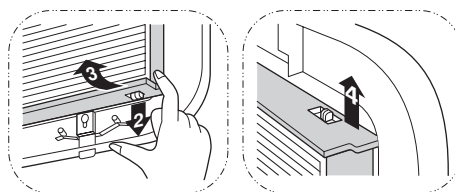
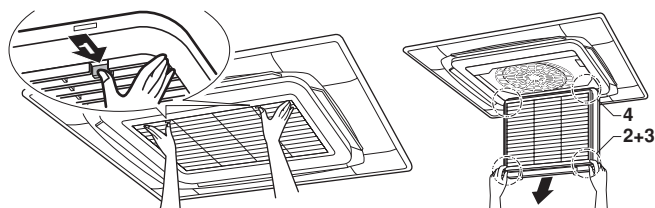
☀️	🏠	🏠
	🌡️ °C	🌡️ °C
RQ71-100-125	°C DB 15-24	°C DB -9~21 °C WB -10~15
RYP200-250	°C DB 15-24	°C DB -9~21 °C WB -10~15.5
RXS35-50-60	°C DB 10-30	°C DB -14~24 °C WB -15~18
3MXS52 4MXS68-80	°C DB 10-30	°C DB -14~21 °C WB -15~15.5
RZQ71-100-125-140	°C DB 10-27	°C DB -13~21 °C WB -20~15.5
RZQS71-100-125-140	°C DB 10-27	°C DB -9~21 °C WB -10~15.5
RZQ200-250	°C DB 10-27	°C DB -14~21 °C WB -15~15



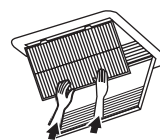
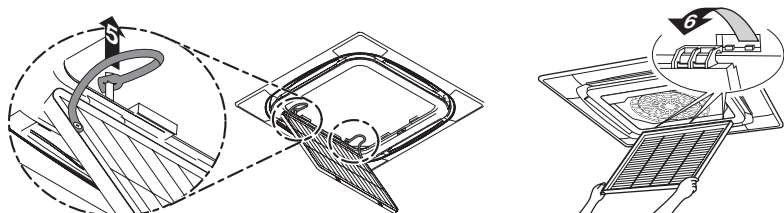
5



4



6



7

Tartalomjegyzék

	Oldal
Üzemeltetés előtti tennivalók.....	1
Fontos információk a használt hűtőközeggel kapcsolatban	1
Biztonsági előírások	1
Alkatrészek neve és funkciója	2
Működési tartomány	2
Üzem mód	3
Optimális működés	3
Karbantartás	3
Nem jelzi a légkondicionáló meghibásodását.....	5
Hibaelhárítás	6
Hulladékkehelyezési követelmények.....	6



KÖSZÖNJÜK, HOGY DAIKIN GYÁRTMÁNYÚ LÉGKONDITIONÁLÓT VÁLASZTOTT. OLVASSA EL FIGYELMESEN EZT AZ ÜZEMELTETÉSI KÉZIKÖNYVET, MIELŐTT A KLÍMABERENDEZÉST HASZNÁLATBA VENNÉ. LEÍRJA AZ EGYSÉG RENDELTELTÉSSZERŰ HASZNÁLATÁT, ÉS SEGÍT AZ ESETLEG FELMERŰLŐ PROBLÉMÁK MEGOLDÁSÁBAN. ELOLVASÁS UTÁN TEGYE OLYAN HELYRE, AHOL KÉSŐBB IS MEGTALÁLJA.

Üzemeltetés előtti tennivalók (Lásd: 2. ábra)

A klímaberendezés üzembe helyezését vagy átszerelését kérje a forgalmazótól.

Ha házilag, szakszerűtlenül helyezik üzembe a berendezést, akkor víz szivároghat, illetve áramütést vagy tüzet okozhat.

Csak Daikin gyártmányú tartozékokat használjon, melyeket a berendezéshez terveztek, és a beszerelést bízza szakemberre.

Ez az üzemeltetési kézikönyv az alábbi, szabványos vezérlésű rendszerekhez készült. Az üzemeltetés előtt kérjen a forgalmazótól a rendszerre vonatkozó üzemeltetési kézikönyvet.

Ha a klímaberendezésnek egyéni vezérlőrendszere van, akkor kérjen a forgalmazótól a rendszerre vonatkozó üzemeltetési kézikönyvet.

- | | |
|---|--|
| A | Páros rendszer vagy szimultán működésű rendszer |
| B | Multi rendszer |
| 1 | Egység távirányítóval |
| 2 | Egység távirányító nélkül (szimultán működésben) |

- Hőszivattyús típusú
Ez a rendszer hűtés, fűtés, automatikus és ventilátor üzemmódot tud.
- Direkt hűtés típusú
Ez a rendszer hűtés és ventilátor üzemmódot tud.

Fontos információk a használt hűtőközeggel kapcsolatban

Ez a készülék fluortartalmú, üvegházhatást okozó gázokat tartalmaz, melyekre a Kiotói Jegyzőkönyv vonatkozik.

Hűtőközeg típusa: R407C
GWP⁽¹⁾ érték: 1652,5

Hűtőközeg típusa: R410A

GWP⁽¹⁾ érték: 1975

(1) GWP = globális felmelegedési potenciál (Global Warming Potential)

Európai uniós és helyi jogszabályok a hűtőközeg-szivárgás rendszeres időközönkénti ellenőrzését tehetik kötelezővé. További információkért forduljon a helyi márkaképviselőhez.

Biztonsági előírások

Mielőtt a klímaberendezést használatba venné, olvassa el figyelmesen ezt az üzemeltetési kézikönyvet, mert így biztosítható, hogy maximálisan ki tudja használni a berendezés lehetőségeit, és elkerülje a szakszerűtlen kezelésből eredő üzemzavarokat.

FIGYELMEZTETÉS és TUDNIVALÓK cím alatt figyelmeztető jellegű információk olvashatók. Mindkét rész fontos információkat tartalmaz a biztonságos használattal kapcsolatban. Ügyeljen a figyelmeztető jellegű előírások maradéktalan betartására.



FIGYELMEZTETÉS

A figyelmeztetések figyelmen kívül hagyása súlyos sérüléseket okozhat.

TUDNIVALÓK

A tudnivalók figyelmen kívül hagyása sérüléseket okozhat, vagy a berendezést károsíthatja.

Elolvásás után tegye a kézikönyvet olyan helyre, ahol később is megtalálja, ha kell. Ha a berendezést új felhasználó fogja kezelni, át kell adni neki ezt a kézikönyvet.

Figyelmeztetés

- A klímaberendezésből kiáramló hideg vagy meleg levegő útjában való hosszabb idejű tartózkodás, illetve a túl hideg vagy meleg levegő útjában való tartózkodás káros hatással lehet fizikai állapotára vagy az egészségére.
- Ha a klímaberendezéssel kapcsolatban valami szokatlant észlel (például égett szagot), akkor áramtalanítsa a berendezést, és hívja a szervizt. Ha ilyen körülmények között tovább üzemeltetik a berendezést, akkor meghibásodhat, illetve áramütést vagy tüzet okozhat.
- Ne próbálja meg a klímaberendezést saját maga üzembe helyezni vagy javítani. A szakszerűtlen szerelés szivárgást, áramütést vagy tüzet okozhat. Az üzembe helyezést és a karbantartást bízza a forgalmazóra vagy egy szakemberre!
- Ne dugjon semmilyen tárgyat (pl. botot) vagy az ujját a levegő be- vagy kimenetéhez. A klímaberendezés nagy sebességgel forgó ventilátorlapátjai sérülést okozhatnak.
- Kérjen tanácsot a forgalmazótól, hogy mit kell tenni hűtőközeg-szivárgás esetén. Ha a klímaberendezést kis helyiségbe szerelik be, gondoskodni kell arról, hogy egy esetleges szivárgás esetén a kiömlött hűtőközeg mennyisége ne lépesse túl a megengedett koncentrációt. Ellenkező esetben a fellépő oxigénhiány balesetet okozhat.
- A tartozékok felszerelését bízza szakemberre, és csak olyan tartozékokat használjon, melyeket a gyártó engedélyezett. A házilag üzembe helyezésből eredő hibák vízszivárgást, áramütést vagy tüzet okozhatnak.
- A klímaberendezés áthelyezésével és felújításával kapcsolatban kérjen tanácsot a forgalmazótól. A szakszerűtlen üzembe helyezés szivárgást, áramütést vagy tüzet okozhat.

- Hűtőközeg-szivárgás esetén nem szabad nyílt lángot használni. Ha a klímaberendezés nem működik megfelelően (vagyis nem elég hideg vagy meleg a kiáramló levegő), akkor előfordulhat, hogy a hűtőközeg szivárog, ezért értesítse a szervizt. Ezzel kapcsolatban a forgalmazótól kérjen segítséget. A klímaberendezésben használt hűtőközeg biztonságos, és általában nem szokott szivárgás fellépni. Ha hűtőközeg-szivárgás miatt a szoba levegőjébe hűtőközeg kerül, és az bármilyen nyílt lánggal érintkezik, akkor ártalmas gázok keletkezhetnek. A klímaberendezést addig nem szabad ilyenkor használni, amíg egy szakképzett szerelő el nem hárította a hűtőközeg-szivárgást.
- Ügyeljen arra, hogy előírt áramerősségű biztosítékokat használjon! Csak előírt típusú biztosítékokat használjon, és ne használjon biztosíték helyett réz- vagy egyéb huzalt, mert az áramütést, tüzet vagy sérülést okozhat, illetve a berendezés károsodását.

Tudnivalók

- A klímaberendezést kizárólag rendeltetészerű célra szabad használni. Ne használja a klímaberendezést precíziós műszerek, élelmiszerek, növények, állatok vagy művészeti alkotások környezetének hőszabályozására, mert azok teljesítménye, állapota/állaga megromolhat, és/vagy az élettartama csökkenhet.
- Ne vegye le a kültéri egység ventilátorvédőjét! A védőre azért van szükség, mert a nagy sebességgel forgó ventilátorlapátok sérülést okozhatnak.
- Az oxigénhiány elkerülése érdekében gyakran szellőztesse a helyiséget, ha abban a klímaberendezés mellett nyílt lángú berendezést is használnak.
- Időnként ellenőrizni kell az egység rögzítésének és szerelvényeinek épségét. A nem tökéletes műszaki állapotú berendezés leeshet és sérülést okozhat.
- A berendezés mellé ne tegyen és a környékén ne használjon gyúlékony hajtógázpalackot, mert ez tüzet okozhat.
- Tisztítás előtt állítsa le a berendezést, kapcsolja ki a főkapcsolót, és húzza ki a tápkábelt. Ellenkező esetben áramütés vagy sérülés keletkezhet.
- Az áramütések elkerülése érdekében nem szabad nedves kézzel a berendezéshez nyúlni.
- Ne tegyen közvetlenül a beltéri vagy a kültéri egység alá olyan tárgyat, amelynek árthat a nedvesség. Bizonyos körülmények között a berendezés hűtőközegcsöveire lecsapódott kondenzvíz, a levegőszűrő vagy a kondenzvíz-elvezetés eltömődése miatt víz csöpöghet a berendezésből, ami kárt tehet az alá tett tárgyban.
- A berendezésből kiáramló levegő útjában ne legyen nyílt lánggal működő tűzhely vagy fűtőkészülék, mert nem lesz tökéletes az égés benne.
- Ne engedje, hogy a gyermekek felmásszanak a kültéri egységre, és ne tegyen az egységre semmilyen tárgyat. Ha a berendezés meglazul és leesik, az sérülést okozhat.
- A klímaberendezésből kiáramló levegő útjában ne legyenek növények vagy állatok, mert annak káros hatásai lehetnek.
- Ne mossa a klímaberendezést vízzel, mert az áramütést vagy tüzet okozhat.
- A berendezés felügyelet nélkül nem használhatják gyermekek vagy cselekvőképességükben korlátozott személyek. A rosszul kezelt berendezés káros hatással lehet az egészségre.
- A gyermekekre is felügyelni kell, mert hajlamosak játszani a berendezéssel és a távirányítóval. A gyermekek által, rosszul kezelt berendezés káros hatással lehet az egészségre.
- A klímaberendezés tisztításával kapcsolatban kérjen tanácsot a forgalmazótól. A szakszerűtlenül végzett tisztítás miatt eltörhetnek a műanyag alkatrészek, továbbá vízszivárgást és egyéb kárt, illetve áramütést okozhat.
- A sérülések elkerülése érdekében ne érintse meg a berendezés levegőbemenetét vagy alumínium bordáit.

- Ne legyen semmilyen tárgy a kültéri egység közvetlen közelében, és nem szabad megengedni, hogy falevelek vagy egyéb szemét gyűljön fel az egység környezetében.
- A falevelek melegágyai a rovaroknak, amelyek azután bejuthatnak a berendezésbe. Ha bejutnak a berendezésbe, akkor ezek az élőlények működészavarokat okozhatnak, sőt füstölést vagy tüzet is, ha eljutnak az elektromos alkatrészekig.

Alkatrészek neve és funkciója (Lásd: 1. ábra)

- 1 Beltéri egység
- 2 Kültéri egység
- 3 Távirányító
- 4 Bemenő levegő
- 5 Kifúvott levegő
- 6 Hűtőközegcsövek, összekötő elektromos vezetékek
- 7 Kondenzvízcső
- 8 Földvezeték
Az áramütés megelőzése érdekében a kültéri egységet földelni kell.
- 9 Szívórács és levegőszűrő

MEGJEGYZÉS



Az egységek távirányítóval vezérelhetők. További információkat a távirányító kézikönyvében talál.

Ne nyomja meg a távirányító gombját kemény, hegyes tárggyal. A távirányító megsérülhet.

Ne húzza vagy csavarja meg a távirányító elektromos vezetékét. Ez az egység hibás működését okozhatja.

A távirányító belsejéhez nem szabad nyúlni! Az elülső panelt ne vegye le! Egyes belső alkatrészek érintése veszélyes, és a készülék is meghibásodhat. A belső alkatrészek ellenőrzését és beállítását bízza a márkaképviseletre.

Ne törölje a távirányítót benzines, hígítós, tisztítószerez stb. ruhával!

A kijelző elszíneződhet vagy leoldódhat a külső réteg. Ha nagyon piszkos, akkor tisztítsa meg PH semleges oldószerez oldatba mártott, jól kicsavart ruhával. Törölje le egy másik, száraz ronggyal.

Működési tartomány (Lásd: 4. ábra)

Ha az alábbi feltételektől eltérően üzemeltetik a berendezést, akkor biztonsági alrendszerek léphetnek működésbe megakadályozva a légkondicionáló működését, vagy a beltéri egység csöpöghet.

A távirányítón a beállítható hőmérséklettartomány 16°C–32°C.

(DB=száraz hőfok, WB=nedves hőfok, ❄=hűtés, ☀=fűtés, 🏠=beltéri, 🏠=kültéri, 🌡=hőmérséklet, 💧=páratartalom)

Biztonsági előírások csoportos vagy két távirányítós vezérlésű rendszerekhez

A rendszer lehetőséget ad az egyedi vezérlés mellett (egy távirányító egy beltéri egységet vezérel) két másik vezérlő rendszer alkalmazására. Ellenőrizze az alábbiakat, ha az egység vezérlése a lentiek szerinti.

- Csoportos vezérlésű rendszer
Egy távirányító max. 16 beltéri egységet vezérel. Minden beltéri egység beállítása megegyező.
- Két távirányítós vezérlésű rendszer
Két távirányító vezérel egy beltéri egységet (csoportos vezérlésnél a beltéri egységek egy csoportját). A távirányítók külön-külön vezérlik az egységet.

MEGJEGYZÉS Keresse meg a forgalmazót, ha csoportos vagy két távirányítós vezérlésre szeretne áttérni, illetve azok beállításával kapcsolatban.

Üzem mód

- Lásd a távirányítóhoz mellékelt üzemeltetési kézikönyvet.
- Ha olyan funkció lett kiválasztva, amelyik nem elérhető, a NOT AVAILABLE üzenet jelenik meg.
- A működési módok eltérőek a hőszivattyús és a direkt hűtési típusok esetében. A forgalmazó meg tudja határozni a rendszer típusát.
- Az egység védelme érdekében kapcsolja be a fő tápkapcsolót 6 órával az üzemeltetés előtt.
- Ha a fő tápkapcsolót üzem közben kikapcsolják, a működés automatikusan újraindul, ha a tápfeszültséget újra visszakapcsolják.

MEGJEGYZÉS A beállítható hőmérséklettartományt lásd: [2. oldal](#), "Működési tartomány".

Optimális működés

Tartsa be az alábbi előírásokat a rendszer helyes működése érdekében.

- Mindig állítsa be a kívánt levegőfűvási irányt. Mivel a padló fölött hideg levegő, a mennyezet alatt meleg levegő gyűlik fel, hűtés és szárítás üzemmódban állítsa a levegőfűvási irányt vízszintesre, fűtés üzemmódban pedig lefelé. Ugyanakkor próbálja elkerülni, hogy a légáram a szobában tartózkodókat közvetlenül érje.
- A hőmérséklet beállítása legyen kellemes. A túlzott fűtés vagy hűtés kerülendő. Vegye figyelembe, hogy időbe telik, hogy a szoba hőmérséklete elérje a beállított hőmérsékletet. Éppen ezért találtak ki az időszabályzó funkciót.
- Függönyökkel vagy redőnnyel meg kell akadályozni, hogy hűtés közben közvetlen napsugárzás érje a szobát.
- A helyiséget rendszeresen szellőztetni kell. Ha a berendezés sokat van üzemben, akkor még gyakrabban kell a szobát szellőztetni.
- Ne üzemeltesse a klímaberendezést levegőbe kerülő rovarirtó szer használatakor. Ellenkező esetben a vegyszerek a berendezésben felhalmozódhatnak, és ez a vegyszerekre hiperérzékeny egyének egészségét veszélyeztetheti.
- Az ablakok és az ajtók legyenek becsukva. Ha az ajtók és ablakok nyitva vannak, akkor a szoba levegője eltávozik, gyengítve a hűtő- vagy fűtőhatást.
- Ne tegyen semmilyen tárgyat a levegő bemenete vagy kimenete elé. Ez a hatásfokot csökkenti, vagy a működés leállítását okozhatja.
- Ha a légkondicionálót hosszabb ideig nem használja, akkor kapcsolja ki a tápkapcsolót. Ha be van kapcsolva, az valamennyi áramot fogyaszt. Energiatakarékoságból a tápkapcsolót kapcsolja ki. A zökkenőmentes működés érdekében a tápkapcsolót 6 órával a tervezett működtetés előtt kapcsolja be. (Lásd: [3. oldal](#), "Karbantartás".)
- Ha a kijelzőn a " " jel (LEVEGŐSZŰRŐ TISZTÍTÁSA ESEDÉKES) jelenik meg, hívjon egy képesített szerelőt, hogy tisztítsa meg a szűrőket. (Lásd: [3. oldal](#), "Karbantartás".)



Ne használja a légkondicionálót nem rendeltetésszerű célra.

Az állag megóvása érdekében ne használja a berendezést precíziós műszerek, élelmiszerek, növények, állatok vagy művészeti alkotások hűtésére.

Karbantartás



TUDNIVALÓK

- A karbantartási munkákat csak egy képesített szerelő végezheti el.
- Mielőtt a csatlakozókhoz hozzáférne, minden tápáramkört meg kell szakítani.
- A klímaberendezés vagy a levegőszűrő tisztítása előtt le kell állítani, majd áramtalanítani kell az egész rendszert. Ellenkező esetben áramütés vagy sérülés keletkezhet.
- Ne mossa a klímaberendezést vízzel! Ellenkező esetben áramütés keletkezhet.
- Legyen óvatos, ha emelvényen, állványon dolgozik! Magas helyeken körültekintéssel kell a munkát végezni.
- Hosszabb időközönként ellenőrizni kell az egység rögzítésének és szerelvényeinek épségét. Ellenkező esetben a berendezés leeshet és sérülést okozhat.
- A hőcserélő bordáit nem szabad megérinteni! A bordák élesek, emiatt könnyen vágott sebet ejthetnek.
- A hőcserélő tisztításakor el kell távolítani a vezérlődobozt, a ventilátor motorját, kondenzvízszivattyút és a folyadékszint-kapcsolót. Víz vagy oldószer károsítja az elektronikus alkatrészek szigetelését, és azok leégését eredményezheti.

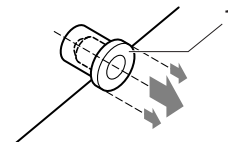


A kondenzvízgyűjtővel kapcsolatos tudnivalók

Ne vegye ki a kondenzvízcső dugaszát. Ellenkező esetben víz folyhat ki.

A kondenzvízkifolyó csak akkor használatos a víz leengedésére, ha a kondenzvízszivattyú nem működik, vagy karbantartás előtt. A kondenzvíz-lefolyót finoman kezelje. Erőltetésre a kondenzvíztekő kondenzvízgyűjtője eldeformálódhat.

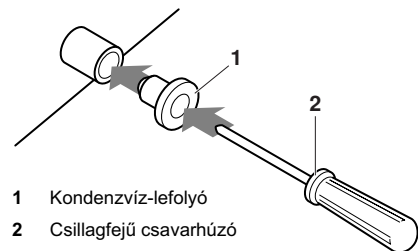
- A dugasz eltávolítása



1 Kondenzvíz-lefolyó

Ne tologassa ki-be a dugaszt

- A dugasz behelyezése




1 Kondenzvíz-lefolyó

2 Csillagfejű csavarhúzó

Tegye a helyére a dugaszt, és tolja be egy csillagfejű csavarhúzóval


A levegőszűrő tisztításának módja

Meg kell tisztítani a levegőszűrőt, ha a kijelzőn megjelenik a " jel (A LEVEGŐSZŪRŐ TISZTÍTÁSA ESEDÉKES).

Gyakrabban kell tisztítani, ha az egység különösen szennyezett helyiségben üzemel.

(A szűrőt általában elég fél évente megtisztítani.)

Ha már nagyon elszennyeződött, akkor ki kell cserélni a levegőszűrőt. (A csere levegőszűrőt külön kell rendelni.)

MEGJEGYZÉS  Nem szabad a levegőszűrőt 50°C-nál melegebb vízzel mosni. Ellenkező esetben elszíneződhet és/vagy deformálódhat.
A berendezést tűztől óvni kell. Ellenkező esetben kigyulladhat.

Csak az FCQ és az FCQH egységeknél (Lásd: 6. ábra)

- 1 Nyissa fel a szívórácsot (Az ábrán az 1-es művelet.)
Nyomja a két kart egyszerre a nyíl irányába, ahogy az ábra mutatja, és engedje le óvatosan a rácsot. (Hasonlóan visszatenni.)
- 2 Távolítsa el a levegőszűrőt (Az ábrán a 2–4. művelet.)
Húzza a levegőszűrőt alul, bal oldalon és a jobb oldalon található kapcsait önmaga felé, és vegye ki a szűrőt.
- 3 Tisztítsa meg a levegőszűrőt. (Lásd 3. ábra)
Használjon porszívót, vagy mossa át vízben a levegőszűrőt.
Ha a levegőszűrő nagyon koszos, használjon puha keféét és semleges oldószert.
- 4 Rázza le a vizet és árnyékos helyen hagyja megszáradni.
- 5 Tegye vissza a helyére a levegőszűrőt (az ábrán a 2–4. művelet, csak fordított sorrendben).
Szerelje a levegőszűrőt a szívórácsra, a szívórács feletti kinyúló részre akasztva.
Nyomja meg a levegőszűrő alját a kiemelkedésekkel szembe a rács aljánál, hogy a levegőszűrő a helyére ugorjon.
- 6 Csupkja le a szívórácsot: végezze el fordítva az eljárás 1. lépését.
- 7 Bekapcsolás után nyomja meg a SZŪRŐJEL ALAPHELYZETBE gombot.
A "LEVEGŐSZŪRŐ TISZTÍTÁSA ESEDÉKES" jelzés eltűnik.

Csak az FBQ egységeknél (Lásd: 7. ábra)

- 1 Nyissa ki a szívórácsot. (Csak alsó szívásnál.)
Csúsztassa el egyszerre mindkét fogantyút, ahogy az ábra mutatja, majd húzza lefelé.
Ha láncok fogják, akassza ki a láncokat.
- 2 Távolítsa el a levegőszűrőket.
Vegye ki a levegőszűrőket felfelé (hátsó szívásnál) vagy hátra (alsó szívásnál) húzva.
- 3 Tisztítsa meg a levegőszűrőt. (Lásd 3. ábra)
Használjon porszívót, vagy mossa át vízben a levegőszűrőt.
Ha a levegőszűrő nagyon koszos, használjon puha keféét és semleges oldószert.
Rázza le a vizet és árnyékos helyen hagyja megszáradni.
- 4 Rögzítse a levegőszűrőt.
Igáztassa meg a két függesztőkart, és nyomja a két kapcsot a helyére (húzza meg a szűrőt, ha kell, hátsó, alsó szívás).
Ellenőrizze, hogy a négy függesztőkar rögzítve van-e.
- 5 Csupkja le a levegőbemenet rácsát. (Csak alsó szívásnál.)

- 6 Bekapcsolás után nyomja meg a SZŪRŐJEL ALAPHELYZETBE gombot.

A "LEVEGŐSZŪRŐ TISZTÍTÁSA ESEDÉKES" jelzés eltűnik.


Csak az FDYP és az FDQ egységeknél (Lásd: 5. ábra)

- 1 Távolítsa el a csavarokat a szűrőkeret aljából és lefelé vegye le a szűrőkeretet.
- 2 Tisztítsa meg a levegőszűrőt. (Lásd 3. ábra)
Használjon sűrített levegőt a szűrőből a por kifúvására. Ha a levegőszűrő nagyon koszos, használjon puha keféét és semleges oldószert, vagy mossa ki meleg vízben (30–40°C), ha kell. Ne dörzsölje és ne csavarja ki.
- 3 Rázza le a vizet és árnyékos helyen hagyja megszáradni.
- 4 Rögzítse a levegőszűrőt. Tegye vissza a levegőszűrő keretét a helyére, és rögzítse a csavarokkal.

A szívórács tisztításának módja

(Lásd: 6. ábra) (Csak az FCQ és az FCQH egységeknél)

- 1 Nyissa fel a szívórácsot (Az ábrán az 1-es művelet.)
Lásd az eljárás 1. lépését: 4. oldal, "A levegőszűrő tisztításának módja".
- 2 Oldja le a szívórácsot (Az ábrán az 5–6. művelet.)
Először akassza le a 2 szalagot a díszítőpanel tüskéiről.
Nyissa ki a szívórácsot 45 fokra, majd emelje meg, hogy kiadajon a díszítőpanelből.
- 3 Vegye ki a levegőszűrőt (az ábrán a 2–4. művelet).
Lásd az eljárás 2. lépését: 4. oldal, "A levegőszűrő tisztításának módja".
- 4 Tisztítsa meg a szívórácsot
Mossa meg puha sörtéjű kefével és semleges oldószertel vagy vízzel, és alaposan szárítsa meg.


MEGJEGYZÉS  Ha a szívórács nagyon szennyezett, használjon egy általános konyhai tisztítószeret, és hagyja a felületen kb. 10 percre. Azután mossa le vízzel.

Nem szabad a szívórácsot 50°C-nál melegebb vízzel mosni. Ellenkező esetben elszíneződhet és/vagy deformálódhat.

- 5 Tegye vissza a helyére a levegőszűrőt (az ábrán a 2–4. művelet, csak fordított sorrendben).
- 6 Tegye vissza a szívórácsot az eljárás 2. lépését fordított sorrendben elvégezve (az ábrán az 5–6. művelet fordított sorrendben).
- 7 Csupkja le a szívórácsot: végezze el fordítva az eljárás 1. lépését.

A levegőkimenet és az oldalpanelek tisztítása

- Puha ruhával tisztítsa.
- Ha a foltokat nehéz eltávolítani, használjon vizet vagy semleges oldószert.

MEGJEGYZÉS  Ne használjon benzint, hígítót, csiszolóport vagy folyékony rovarirtó szert. Elszíneződést vagy vetemedést okozhat.

Vigyázzon, hogy ne érje nedvesség a beltéri egységet. Ez áramütést vagy tüzet okozhat.

Ha a terelőlapot vízzel mossa, akkor nem szabad erősen súrolni! A felületkezelés megsérülhet.

Ne használjon 50°C-nál melegebb vizet a levegőszűrők vagy a külső borítólemezek tisztítására.

Indítás hosszú üzemszünet után

- Ellenőrizze az alábbiakat.
 - Ellenőrizze, hogy a levegőbemenetnél vagy -kimenetnél nincs-e akadály. Távolítsa el az akadályokat.
 - Ellenőrizze, hogy van-e földelés.
 - Nincs sehol vezetékszakadás? Ha valamilyen problémát tapasztal, vegye fel a kapcsolatot a forgalmazóval.
- Tisztítsa meg a levegőszűrőt és a burkolatot.
 - A levegőszűrőt a megtisztítás után ne feledje visszatenni.
- Kapcsolja be a távirányítót.
 - A vezérlőpanelen fények jelennek meg a bekapcsolás után.
 - Az egység védelme érdekében kapcsolja be a fő tápkapcsolót legalább 6 órával az üzemeltetés előtt.

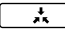

Teendők a rendszer hosszú időre való leállítására előtt

- Váltson VENTILÁTOR MÓDRÁ fél napra, és szárítsa ki az egységet.
 - Lásd a távirányító kézikönyvét.
- Áramtalanítsa a berendezést.
 - Ha a tápkapcsoló be van kapcsolva, akkor néhány wattot még akkor is fogyaszt a rendszer, ha nem működik.
 - A távirányító kijelzőjén nincs jelzés, amikor a tápkapcsoló ki van kapcsolva.
- Tisztítsa meg a levegőszűrőt és a burkolatot. Tisztítás után ne felejtse el visszatenni a helyére a levegőszűrőt. Lásd [3. oldal](#), "Karbantartás".

Nem jelzi a légkondicionáló meghibásodását

Az alábbi jelenségek nem jelzik a légkondicionáló meghibásodását.

A rendszer nem működik

- A rendszer nem indul el azonnal a BE/KI gomb megnyomása után.
Ha az ÜZEMBEN lámpa világít, a rendszer rendesen működik. Ezért nem indul újra azonnal, mert valamelyik biztonsági alrendszere aktív, és a túlterhelés megelőzése érdekében blokkolja a rendszert.
Három perc múlva a rendszer el fog indulni automatikusan.
- A rendszer nem indul el azonnal a HŐMÉRSÉKLET-BEÁLLÍTÁS gomb megnyomása után, mikor a gomb visszatér az előző helyzetébe.
Ezért nem indul újra azonnal, mert valamelyik biztonsági alrendszere aktív, és a túlterhelés megelőzése érdekében blokkolja a rendszert.
Három perc múlva a rendszer el fog indulni automatikusan.
- A rendszer nem indul el, ha a kijelzőn a "" jel (KÜLSŐ VEZÉRLÉS IKON) látható, és a gombok megnyomása után a kijelző néhány másodpercig villog.
Ennek az az oka, hogy a rendszert letiltotta, illetve a vezérlését átvette egy magasabb prioritású távirányító.
A kijelző villogása azt jelzi, hogy ezzel a beltéri egységgel a rendszer nem vezérelhető.
- A rendszer nem indul el azonnal áram alá helyezés után.
Kb. egy percbe telik, amíg a mikroszámítógép üzemkésszé válik.
- A kültéri egység leállt.
Azért van, mert a szoba hőmérséklete elérte a beállított hőmérsékletet. Az egység ventilátor üzemmódra vált.
"" (KÜLSŐ VEZÉRLÉS IKON) jelzés látható a távirányítón, és az aktuális üzemmód eltérhet a távirányítóval beállított működési módtól.
Multi rendszerű split modelleknél a mikroszámítógép a vezérlésmódja a többi beltéri egység üzemmódjától függően a következő.

- A művelet megkezdése előtt a többi beltéri egység már üzemel. Ha az egység üzemmódja eltér a kiválasztottól, a beltéri egység a helyiségben valószínűleg várakozó módba kerül. (ventilátor: leáll, vízszintes szárny: vízszintes helyzetben)

Üzemmód				
A helyiség	A többi helyiség			
	Hűtés	Szárítás	Ventilátor	Fűtés
Hűtés	M	M	M	V
Szárítás	M	M	M	V
VentilátMr	M	M	M	V
Fűtés	V	V	V	M

M: az egység működik

V: az egység várakozó módban van

- Ha a működő beltéri egységek teljes hűtőkapacitása nem éri el a kültéri egység kapacitásának határértékét, a beltéri egység várakozó módba kerül. (ventilátor és vízszintes szárny: a beállítás szerint : (csak hűtő modelleknél))
- A helyiségben lévő egység a hűtés üzemmód után, amikor a többi egység üzemelni kezd, a következőképpen fog működni: ventilátor: lassú, vízszintes szárny: vízszintes helyzetben.

- A ventilátorsebesség eltér a beállítástól. Ha megnyomják a ventilátorsebesség szabályozógombját, a sebesség nem változik.
Amikor fűtés módban a szobahőmérséklet eléri a beállított hőmérsékletet, a kültéri egység leállítja a hőtermelést és a beltéri egység ventilátor módban működik (lassú). Multi split rendszerűnél a beltéri egység ventilátora váltakozva vagy leáll, vagy lassú sebességgel működik.
Ez a működésmód megakadályozza, hogy a hideg levegő közvetlenül érje a helyiségben tartózkodókat.

A levegő iránya eltér a beállítottól

- A távirányítón kijelzett és a tényleges levegőfúvási irány nem egyezik.
- Az automatikus legyezés beállítás nem működik.

Lásd a távirányító kézikönyvét.

Az egyik egységből fehér kód gomolyog

- Akkor lehetséges, ha hűtés közben a páratartalom magas (olajos vagy poros környezetben).
Ha egy beltéri egység belseje nagymértékben szennyezett, akkor a hőmérséklet eloszlása a szobában egyenetlenné válik. Ilyenkor ki kell tisztítani a beltéri egység belsejét. A forgalmazótól kérjen információt a tisztítással kapcsolatban. Ezt csak egy szakember tudja elvégezni.
- Ha a rendszer FŰTÉS MÓDRÁ kapcsol JÉGMENTESÍTÉS MÓD után.
A JÉGMENTESÍTÉS során keletkező nedvesség elpárolog és távozik.

A klímaberendezések hangja

- Zúgó hang hallható a berendezés bekapcsolása után.
A hangot a működésbe lépő hőmérséklet-szabályozó adja. Egy perc elteltével elcsendesedik.
- Folyamatos mély sustorgás hallható, ha a rendszer HŰTÉS vagy JÉGMENTESÍTÉS módban van.
Ez a hűtőközeg hangja, ahogy a beltéri és a kültéri egységben áramlik.
- Sustorgó hang, amely indításkor vagy a leállítás után közvetlenül hallható, vagy a JÉGMENTESÍTÉS mód indításkor vagy a leállása után közvetlenül hallható.
Ez a zaj a hűtőközeg áramlásának változásakor vagy megállásakor keletkezik.
- Folyamatos mély surranó hang hallható, ha a rendszer HŰTÉS módban van, vagy leálláskor.
A zajt a kondenzvízszivattyú kelti.

- Nyikorgó hang hallható, ha a rendszer üzemel, vagy a leállása után.
A hőmérsékletváltozással táguló vagy összehúzódó műanyag alkatrészek okozzák a hangot.

Por száll az egységből

- A berendezés a bele lerakódott port hosszabb üzemszünet után kifújhatja. Ez okozza az egységből kiszálló port.

Az egység kellemetlen szagot áraszt

- Az egység beveszi a szoba, a bútorok, a cigarettafüst stb. szagát, azután kibocsátja.

A távirányító folyadékkristályos kijelzőjén a "BB" jelzés látható.

- A tápkapcsoló bekapcsolása után közvetlenül jelentkezik. Azt jelzi, hogy a távirányító jól működik. A jelzés idővel eltűnik.

Hibaelhárítás

Ha az alábbi zavarok jelentkeznak, járjon el a következők szerint, és értesítse a szervizt.

A rendszert egy képesített szerelőnek kell megjavítania.



FIGYELMEZTETÉS

Ha a klímaberendezéssel kapcsolatban valami szokatlant észlel (például égett szagot), húzza ki a tápdugaszt a konnektorból, és hívja a szervizt.

Ha ilyen körülmények között tovább üzemeltetik a berendezést, akkor meghibásodhat, illetve áramütést vagy tüzet okozhat.

- Ha egy biztonsági eszköz, pl. biztosíték, megszakító, vagy földzárlat-megszakító gyakran aktiválódik, vagy a BE/KI kapcsoló nem működik rendszeresen.
Teendő: Kapcsolja ki a tápkapcsolót.
- Ha víz szivárog az egységből.
Teendő: Állítsa le a működést.
- Ha a kijelzőn a következők jelennek meg: "👁️" (FELÜLVIZSGÁLAT), "UNIT No.", a MŰKÖDÉSJELZŐ lámpa villog, és a "HIBAKÓD" is megjelenik.
Teendő: Értesítse a szervizt, és mondja el nekik, hogy mi látható a kijelzőn.

Ha a fent említett esetek kivételével a rendszer nem működik megfelelően, és a fent említettek ki vannak zárva, akkor az alábbi leírást követve vizsgálja meg a rendszert.

Ha a rendszer egyáltalán nem működik.

- Ellenőrizze, hogy nincs-e áramkimaradás.
Várja meg, hogy újra legyen áram. Ha működés közben lép fel áramszünet, akkor a rendszer az áramellátás helyreállása után automatikusan újraindul.
- Ellenőrizze, hogy nem égett-e ki a biztosíték, vagy a megszakító nem kapcsolt-e le. Cseréljen biztosítékot, vagy billentse vissza a megszakítót.

Ha tökéletes működés után a rendszer egyszer csak leáll.

- Ellenőrizze, hogy a kültéri vagy beltéri egység levegőbemenetét vagy -kimenetét nem zárja-e le akadály.
Távolítsa el az akadályt, hogy a szellőzés jó legyen.
- Ellenőrizze, hogy nem tömődött-e el a levegőszűrő.
A levegőszűrő tisztítását bízza egy képesített szerelőre.

Ha a rendszer működik, de a hűtés vagy fűtés nem kielégítő.

- Ha a kültéri vagy beltéri egység levegőbemenetét vagy -kimenetét valamilyen akadály zárja le.
Távolítsa el az akadályt, hogy a szellőzés jó legyen.
- Ha a levegőszűrő eltömődött.
A levegőszűrő tisztítását bízza egy képesített szerelőre.
- Ha a beállított hőmérséklet nem megfelelő. (Lásd a távirányító kézikönyvét.)

- Ha a VENTILÁTORSEBESSÉG-VEZÉRLÉS gomb beállítása lassú (LOW). (Lásd a távirányító kézikönyvét.)
- Ha a levegőfúvás szöge nem megfelelő. (Lásd a távirányító kézikönyvét.)
- Ha ablak vagy ajtó nyitva van. Csukja be az ajtókat vagy ablakokat, hogy ne jöjjön be a kinti levegő.
- Ha közvetlen napsugár jut a szobába (hűtés közben).
Használjon függönyt vagy redőnyöket.
- Ha túl sokan tartózkodnak a szobában. A hűtőhatás csökken, ha túl nagy teljesítményt nyel el a szoba.
- Ha a szobában nagy a hőtermelés (hűtés közben).
A hűtőhatás csökken, ha túl nagy teljesítményt nyel el a szoba.

Hulladékelhelyezési követelmények

Az egység szétszerelését, a hűtőközeg, az olaj és egyéb alkatrészek kezelését a vonatkozó helyi és nemzeti előírásoknak megfelelően kell végezni.

Csak az FBQ35~140, FCQ35~140, FCQH71~140 és FDQ125 egységeknél.



A klímatechnikai terméken ez a szimbólum van feltüntetve. Azt jelzi, hogy az elektromos és elektronikai készülékeket nem szabad a háztartási hulladék közé elhelyezni.

Ne próbálja meg a rendszert házilag szétszerelni: a klímaberendezés szétszerelését, a hűtőközeg, az olaj és egyéb alkatrészek kezelését a vonatkozó helyi és nemzeti előírásoknak megfelelően egy szakképzett szerelő tudja csak elvégezni.

A klímaberendezések alkatrészeit és anyagait csak speciális berendezésekkel és üzemekben lehet szétszerelni és újrahasznosításra alkalmassá tenni. A feleslegessé vált berendezés előírás szerinti elhelyezésével egyben megelőzheti a környezetre és emberi egészségre gyakorolt káros hatásokat. További információkért forduljon a márkaképviselethez vagy a helyi hatóságokhoz.

A távirányítóból az elhasznált elemeket ki kell venni, és a vonatkozó helyi és nemzeti előírásoknak megfelelően kell elhelyezni.

NOTES

