

**DAIKIN**



# KÄYTTÖOPAS

## Jaetut ilmastointilaitteet

FDYP125B8V1  
FDYP200B8V1  
FDYP250B8V1

FBQ35C7VEB  
FBQ50C7VEB  
FBQ60C7VEB  
FBQ71C7VEB  
FBQ100C7VEB  
FBQ125C7VEB  
FBQ140C7VEB

FCQ35C7VEB  
FCQ50C7VEB  
FCQ60C7VEB  
FCQ71C7VEB  
FCQ100C7VEB  
FCQ125C7VEB  
FCQ140C7VEB

FCQH71D7VEB  
FCQH100D7VEB  
FCQH125D7VEB  
FCQH140D7VEB

FDQ125B8V3B  
FDQ200B8V3B  
FDQ250B8V3B

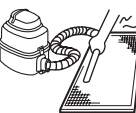


1

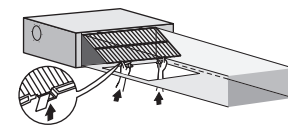
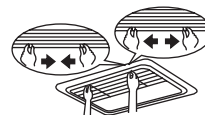
❄️	🏠		💧	🏠R407C	🏠R410A
	°C DB	°C WB		°C	°C
RR71-100-125	18-35	14-25	≤80%	—	-15~46
RP200-250	18-35	14-24		-5~43	—
RQ71-100-125	18-35	12-25	≤80%	—	-5~46
RS50-60	21-32	14-23	≤80%	—	-10~46
RKS35-50-60	21-32	14-23		—	-10~46
3MKS50	21-32	14-23	≤80%	—	-10~46
4MKS58-75-90	21-32	14-23		—	-10~46
3MXS52	18-35	12-28	≤80%	—	-15~50
4MXS68-80	18-35	12-28		—	-15~50
RZQ71-100-125-140	18-35	14-28	≤80%	—	-5~46
RZQS71-100-125-140	18-35	14-28		—	-5~46
RZQ200-250	18-35	14-28	≤80%	—	-5~46



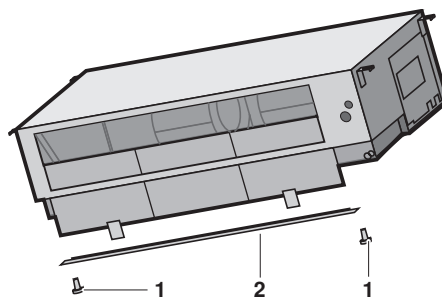
2



3

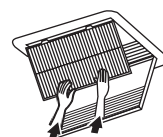
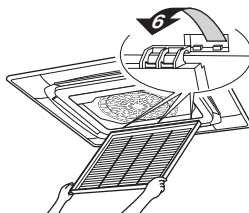
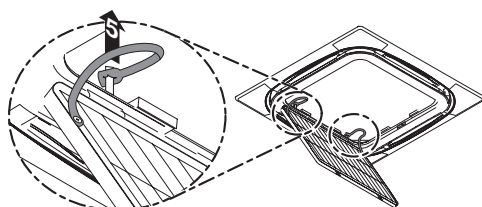
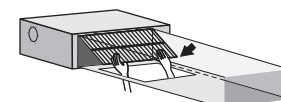
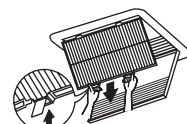
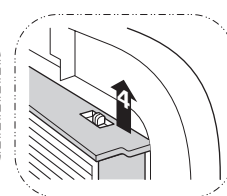
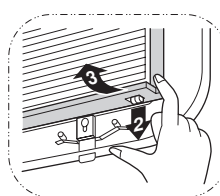
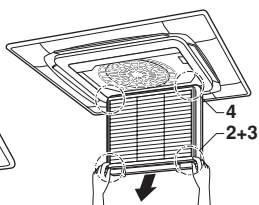
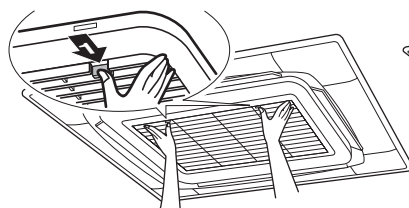


☀️	🏠	🏠
	°C	°C
RQ71-100-125	15-24	-9~21
RYP200-250	15-24	-9~21
RXS35-50-60	10-30	-14~24
3MXS52	10-30	-14~21
4MXS68-80	10-30	-15~15.5
RZQ71-100-125-140	10-27	-13~21
RZQS71-100-125-140	10-27	-9~21
RZQ200-250	10-27	-14~21



5

4



6

7

## SISÄLTÖ

	Sivu
Ennen käyttöönottoa.....	1
Käytettyä kylmäainetta koskevia tärkeitä tietoja .....	1
Turvallisuusohjeita .....	1
Osienvimet ja toiminnot .....	2
Toiminta-alue .....	2
Käyttötoiminnot.....	3
Toiminnan optimointi.....	3
Kunnossapito.....	3
Seuraavat oireet eivät ole ilmastointilaitteen vikoja .....	5
Vianetsintä.....	6
Jätehuoltovaatimukset.....	6



KIITOS, ETTÄ OSTIT TÄMÄN DAIKIN-ILMASTOINTILAITTEEN. LUE TÄMÄ KÄYTTÖOPAS HUOLELLISESTI, ENNEN KUIN OTAT ILMASTOINTILAITTEEN KÄYTTÖÖN. OPPAASSA KERROTAAN, MITEN LAITETTA KÄYTETÄÄN OIKEIN, SEKÄ ANNETAAN OHJEITA, MIKÄLI LAITTEEN KÄYTTÖSSÄ ILMENEE ONGELMIA. SÄILYTÄ TÄMÄ KÄYTTÖOHJE MYÖHEMPÄÄ KÄYTTÖÄ VARTEN.

## ENNEN KÄYTTÖÖNOTTOA (Katso kuva 2)

Kysy jälleenmyyjältä tietoja ilmastointilaitteen asennuksesta ja uudelleen-asennuksesta.

Itse tehty puutteellinen asennus voi aiheuttaa vesivuodon, sähköiskun ja tulipalon.

Huolehdi siitä, että käytät ainoastaan Daikinin valmistamia lisälaitteita, jotka on erityisesti suunniteltu käytettäväksi näiden laitteiden kanssa. Niiden asentaminen on annettava ammattilaisen tehtäväksi.

Tämä käyttöopas koskee alla mainittuja järjestelmiä, joissa on standardiohjaus. Ennen kuin aloitat käyttöä, pyydä jälleenmyyjältä järjestelmää vastaava käyttöopas.

Jos laitteessasi on mukautettu ohjausjärjestelmä, pyydä jälleenmyyjältä omaa järjestelmäsi koskevat ohjeet.

- A Parijärjestelmä tai samanaikaiskäyttöjärjestelmä
- B Usean laitteen järjestelmä
- 1 Kaukosäätimellä varustettu yksikkö
- 2 Yksikkö ilman kaukosäädintä (kun samanaikaiskäytössä)

- Lämpöpumpumalli  
Järjestelmässä on jäähdytys-, lämmitys-, automaatti- ja tuuletustoimintatilat.
- Suorajäähdytysmalli  
Järjestelmässä on jäähdytys- ja tuuletustoimintatilat.

## KÄYTETTYÄ KYLMÄAINETTA KOSKEVIA TÄRKEITÄ TIETOJA

Tämä tuote sisältää Kioton pöytäkirjan piiriin kuuluvia fluorattuja kasvihuonekaasuja.

Kylmäainetyyppi: R407C  
GWP<sup>(1)</sup>-arvo: 1652,5

Kylmäainetyyppi: R410A

GWP<sup>(1)</sup>-arvo: 1975

<sup>(1)</sup> GWP = ilmaston lämpenemispotentiaali

Eurooppalainen tai paikallinen lainsäädäntö voi vaatia säännöllisiä tarkastuksia kylmäainevuotojen varalta. Kysy lisätietoja paikalliselta jälleenmyyjältä.

## TURVALLISUUSOHJEITA

Tämä käyttöopas kannattaa lukea huolellisesti ennen käyttöä, jotta ilmastointilaitteen toiminnoista saadaan täysi hyöty ja vältetään virheellisestä käsittelystä aiheutuvat toimintahäiriöt.

Alla kuvatut varoimenpiteet ovat VAROITUKSIA ja HUOMAUTUKSIA. Ne molemmat sisältävät tärkeitä turvallisuutta koskevia tietoja. Muista aina noudattaa kaikkia varoimenpiteitä.



## VAROITUS

Jos varoitusta ei noudateta, seurauksena voi olla vakavia vammoja.

## HUOMAUTUS

Jos huomausta ei noudateta, seurauksena voi olla vammoja tai laitteiston vaurioituminen.

Luettuasi tämän oppaan säilytä se sopivassa paikassa, jotta voit käyttää sitä tarvittaessa. Jos laitteisto siirtyy uudelle käyttäjälle, muista antaa myös opas hänelle.

## Varoitus

- Huomaa, että pitkälinen, suora altistuminen ilmastointilaitteesta tulevalle viileälle tai lämpimälle ilmalle tai liian viileälle tai lämpimälle ilmalle voi vahingoittaa fyysistä kuntoaasi ja terveyttäsi.
- Jos ilmastointilaitteessa on toimintahäiriö (siitä lähtee palavan hajua tms.), katkaise yksikön virta ja ota yhteys lähimpään jälleenmyyjään. Käytön jatkaminen tällaisissa olosuhteissa voi aiheuttaa särkeymisen, sähköiskun tai tulipalon.
- Älä yritä asentaa tai korjata ilmastointilaitetta itse. Väärin tehty työ voi aiheuttaa vesivuotoja, sähköiskuja tai tulipaloja. Pyydä jälleenmyyjää tai ammattitaitoista henkilöä suorittamaan asennus- ja kunnossapitotyöt.
- Älä laita esineitä, kuten keppejä tai sormia, ilman sisäänmenotai ulostuloaukkoihin. Ilmastointilaitteen tuulettimen nopeiden siipien koskettaminen voi aiheuttaa vammoja.
- Kysy jälleenmyyjältä toimintaohjeita kylmäainevuodon sattuessa. Kun ilmastointilaitteeseen asennetaan pieneen huoneeseen, on huolehdittava siitä, että jos kylmäainetta pääsee vuotamaan, sen määrä ei ylitä sallittua rajaa. Muuten seurauksena voi olla hapenpuutteesta aiheutuva tapaturma.
- Pyydä ammattiapua lisävarusteiden kiinnitykseen ja käytä vain valmistajan määrittämiä lisävarusteita. Jos vika on seurausta omasta työstäsi, seurauksena voi olla vesivuotoja, sähköisku tai tulipalo.
- Ota yhteys jälleenmyyjään, jos ilmastointilaitteeseen täytyy siirtää toiseen paikkaan ja asentaa uudelleen. Väärin tehty asennus voi aiheuttaa vuotoja, sähköiskuja tai tulipaloja.

- Varo tulta kylmäainevuodon sattuessa. Jos ilmastointilaitte ei toimi oikein, eli se ei tuota viileää tai lämmintä ilmaa, syynä voi olla kylmäainevuoto. Pyydä apua jälleenmyyjältä. Ilmastointilaitteessa oleva kylmäaine on turvallista eikä yleensä vuoda. Jos vuoto kuitenkin syntyy, kosketus avopolttimen, lämmittimen tai liedien liekin kanssa voi muodostaa myrkyllistä kaasua. Älä käytä ilmastointilaitetta, ennen kuin pätevä huoltoteknikko on ilmoittanut korjanneensa vuodon.
- Käytä vain varokkeita, joiden ampeeriluku on oikea. Älä käytä sopimattomia varokkeita, kupari- tai muita johtimia korvikkeena, sillä seurauksena voi olla sähköisku, tulipalo, vamma tai yksikön vaurioituminen.

#### Huomautus

- Älä käytä ilmastointilaitetta muuhun kuin sen suunniteltuun tarkoitukseen. Älä käytä ilmastointilaitetta tarkkuuskojeiden, ruoan, kasvien, eläimien tai taideteosten jäähdytykseen, sillä se voi vaikuttaa vahingollisesti kyseisen kohteen suorituskykyyn, laatuun ja/tai pitkäikäisyyteen.
- Älä irrota ulkoyksikön tuulettimen suojusta. Suojus suojaa yksikön nopeaa tuuletinta, joka voi aiheuttaa vammoja.
- Hapenpuutteen välttämiseksi huolehdi huoneen riittävästä tuuletuksesta, jos ilmastointilaitteen kanssa käytetään poltinta tai vastaavaa laitetta.
- Tarkista laitteen pitkään kestäneen käytön jälkeen, että sen teline ja kiinnikkeet eivät ole vaurioituneet. Muuten yksikkö voi pudota ja aiheuttaa vammoja.
- Älä sijoita tulenarkoja suihkeita yksikön lähelle tai käytä suihkeastioita siellä, sillä seurauksena voi olla tulipalo.
- Muista ennen puhdistusta pysäyttää yksikkö, kääntää virtakytkin pois päältä ja irrottaa virtajohto. Muuten seurauksena voi olla sähköisku ja vammoja.
- Sähköiskujen välttämiseksi älä käytä laitetta, jos kätesi ovat märät.
- Älä aseta kosteudelle herkkiä esineitä suoraan sisä- tai ulkoyksiköiden alapuolelle. Tietyissä olosuhteissa pääyksikön tai kylmäaineputkien kondensaatio, ilmansuodattimen likaisuus tai tyhjennyksen tukkeuma voi aiheuttaa tippumista, josta seuraa kyseisen esineen pilaantuminen tai vikaantuminen.
- Älä sijoita polttimia tai lämmittimiä yksiköstä tulevaan ilmavirtaan, sillä se voi heikentää polttimen tai lämmittimen palamista.
- Älä anna lasten kiivetä ulkoyksikön päälle äläkä laita sen päälle mitään esineitä. Vammoja voi syntyä, jos yksikkö irtoaa ja putoaa.
- Pidä kasvit ja eläimet poissa ilmastointilaitteen suorasta ilmavirrasta, sillä sillä voi olla haittavaikutuksia.
- Älä pese ilmastointilaitetta vedellä, sillä se voi aiheuttaa sähköiskuja tai tulipalon.
- Laitetta ei ole tarkoitettu pienten lasten tai heikkojen henkilöiden käytettäväksi ilman valvontaa. Seurauksena voi olla ruumiintoimintojen heikentymistä ja terveyshaittoja.
- Lapsia on valvottava, jotta he eivät pääse leikkimään laitteella tai sen kaukosäätimellä. Jos lapsi käyttää laitetta sattumanvaraisesti, seurauksena voi olla ruumiintoimintojen heikkeneminen ja terveyshaittoja.
- Kysy jälleenmyyjältä tietoja ilmastointilaitteen sisäpuolen puhdistuksesta. Väärin suoritettu puhdistus voi aiheuttaa muoviosien särkymisen, vesivuotoja ja muita vaurioita sekä sähköiskuja.
- Vammojen välttämiseksi älä kosketa yksikön ilman sisäänmenoaukkoa tai alumiiniripojä.
- Älä aseta esineitä ulkoyksikön välittömään läheisyyteen äläkä anna lehtien ja muiden roskien kerääntyä yksikön ympärille.
- Lehdet ovat pesäpaikkoja pieneläimille, jotka voivat päästä yksikön sisään. Yksikköön päästyään tällaiset eläimet voivat aiheuttaa toimintahäiriöitä, savua tai tulipalon sähköosia koskettaessaan.

## OSIEN NIMET JA TOIMINNOT (Katso kuva 1)

- 1 Sisäyksikkö
- 2 Ulkoyksikkö
- 3 Kaukosäädin
- 4 Tuloilma
- 5 Poistoilma
- 6 Kylmäaineputkisto, sähkökaapelin liitäntä
- 7 Tyhjennysputki
- 8 Maajohto  
Ulkoyksikön maakaapeli sähköiskujen ehkäisemiseksi.
- 9 Imusäleikkö ja ilmansuodatin

#### HUOMAA



Näitä yksiköitä voidaan ohjata kaukosäätimellä. Katso tarkempia tietoja kaukosäätimen ohjekirjasta.

Älä milloinkaan paina kaukosäätimen painiketta kovalla, suipolla esineellä. Kaukosäädin saattaa vaurioitua.

Älä milloinkaan vedä tai taita kaukosäätimen sähköjohtoa. Yksikkö saattaa mennä epäkuuntoon.

Älä koskaan kosketa kaukosäätimen sisäosia. Älä irrota etupaneelia. Eräiden sisällä olevien osien koskettaminen on vaarallista ja voi aiheuttaa toimintahäiriöitä. Jos sisällä olevia osia täytyy tarkastaa tai säätää, ota yhteys jälleenmyyjään.

Älä pyyhi kaukosäätimen käyttöpaneelia bensiinillä, tinnerillä, kemiallisella pölyrievulla tms.

Paneeli saattaa muuttua väriään, tai pinnoite saattaa lohkeilla. Jos se on hyvin likainen, kastele pyyhe vedellä laimennetulla neutraalilla pesuaineella, purista se kuivaksi ja pyyhi paneeli puhtaaksi. Pyyhi toisella kuivalla pyyhkeellä.

## TOIMINTA-ALUE (Katso kuva 4)

Mikäli seuraavia olosuhteita ei noudateta, turvalaitteet saattavat käynnistyä ja estää ilmastointilaitetta toimimasta tai aiheuttaa sisätiloissa käytettävän laitteen kostumisen.

Kaukosäätimen asetuslämpötila-alue on 16–32°C.

(DB=kuiva lämpömittari, WB=märkä lämpömittari, ❄=jäähdytys, ☀=lämmitys, 🏠=sisä, 🏠=ulko, 🌡=C=lämpötila, 💧=kosteus)

### Varotoimenpiteet ryhmäohjausjärjestelmässä tai kahden kaukosäätimen ohjausjärjestelmässä

Tässä järjestelmässä on kaksi muuta ohjausjärjestelmää yksittäis-ohjausjärjestelmän (yksi kaukosäädin ohjaa yhtä sisäyksikköä) lisäksi. Mikäli omassa laitteessasi on jokin alla mainituista ohjausjärjestelmistä, varmista seuraavat asiat:

- Ryhmäohjausjärjestelmä  
Yksi kaukosäädin ohjaa enintään 16 sisäyksikköä. Kaikkien sisäyksiköiden asetukset ovat samat.
- Kahden kaukosäätimen ohjausjärjestelmä  
Kaksi kaukosäädintä ohjaa yhtä sisäyksikköä (mikäli kyseessä on ryhmäohjausjärjestelmä, yhtä sisäyksikköryhmää). Yksikköä käytetään erikseen.

#### HUOMAA



Ota yhteys jälleenmyyjään, mikäli haluat muuttaa ryhmäohjausjärjestelmän ja kahden kaukosäätimen ohjausjärjestelmän yhdistelmää tai asetuksia.



- Lue kaukosäätimen mukana toimitettu käyttöohje.
- Jos valitaan toiminto, joka ei ole käytettävissä, näyttöön tulee ilmoitus NOT AVAILABLE.
- Käyttötoiminnot ovat erilaisia lämpöpumppu- ja suorajäähdytysmalleilla. Ota yhteyttä jälleenmyyjään ja varmista järjestelmän tyyppi.
- Laitteen suojaamiseksi vaurioitumiselta kytke päävirtakytkin päälle 6 tuntia ennen käyttöönnottoa.
- Jos virransyöttö katkeaa käytön aikana, laite käynnistyy automaattisesti uudelleen, kun virransyöttö palaa normaaliksi.

### HUOMAA



Säädä lämpötila kohdassa "Toiminta-alue" sivulla 2 ilmoitettujen rajojen mukaan.

## TOIMINNAN OPTIMOINTI

Noudata seuraavia varotoimenpiteitä järjestelmän moitteettoman toiminnan varmistamiseksi.

- Käytä ilman virtaussuunnan säätötoimintoa tehokkaasti. Koska kylmä ilma kerääntyy lattialle ja lämmin lähelle kattoa, ilman virtaussuunta kannattaa jäähdytys- tai kuivakäytössä asettaa katon suuntaiseksi ja lämmityskäytössä alaspäin. Vältä kuitenkin suoraa ilmanvirtausta päin huoneessa oleskelevia ihmisiä.
- Säädä huonelämpötila oikein parasta oleskelumukavuutta silmälläpitäen. Vältä liiallista lämmitystä tai jäähdytystä. Huomaa, että asetetun huonelämpötilan saavuttaminen voi kestää jonkin aikaa. Harkitse siksi ajastinasetusmahdollisuuksien hyödyntämistä.
- Estä suoran auringonvalon pääsy huoneeseen jäähdytystoiminnan aikana käyttämällä verhoja tai kaihtimia.
- Tuuleta huone säännöllisesti. Yksikön pitkäaikainen käyttö vaatii huoneen huolellista tuuletamista.
- Älä käytä ilmastointilaitetta, kun käytetään huoneen kaasutustyyppistä hyönteismyrkkyä. Tämän ohjeen laiminlyönnin seurauksena yksikköön voi kertyä kemikaaleja, mikä voi vaarantaa kemikaaleille yliherkkien henkilöiden terveyden.
- Pidä ovet ja ikkunat suljettuina. Jos ovet ja ikkunat ovat auki, huoneesta virtaa ilmaa ulos, mikä heikentää jäähdytys- tai lämmitystehoa.
- Älä milloinkaan aseta mitään esineitä laitteen ilman sisäänmeno- ja ulostuloaukkojen lähelle. Tämä voi heikentää laitteen tehoa tai pysäyttää laitteen toiminnan.
- Käännä virtakytkin pois päältä, kun laite on pidemmän aikaa poissa käytöstä. Laite kuluttaa virtaa aina, kun kytkin on päällä. Virran katkaiseminen säästää energiaa. Käännä virtakytkin päälle kuusi tuntia ennen kuin laite otetaan uudelleen käyttöön, jotta yksikkö toimii moitteettomasti. (Katso "Kunnossapito" sivulla 3.)
- Kun näytössä näkyy " " (ILMANSUODATIN PITÄÄ PUHDISTAA), pyydä ammattitaitoista huoltohenkilöä puhdistamaan suodattimet. (Katso "Kunnossapito" sivulla 3.)



Älä käytä ilmastointilaitetta muihin tarkoituksiin.

Laadun heikkenemisen välttämiseksi älä käytä yksikköä tarkkuuslaitteiden, ruoan, kasvien, eläinten tai taideteosten jäähdytykseen.



### HUOMAUTUS

- Laitetta saa huoltaa ainoastaan ammattitaitoinen huoltohenkilö.
- Ennen päätelaitteiden käsittelyä on kaikki virransyöttöpiirit katkaistava.
- Pysäytä toiminta ja katkaise kaikki virransyötöt ennen ilmastointilaitteen tai ilmansuodattimen puhdistamista. Muuten seurauksena voi olla sähköisku ja vammoja.
- Älä pese ilmastointilaitetta vedellä. Seurauksena saattaa olla sähköisku.
- Ole varovainen telineiden kanssa. Korkeissa paikoissa työskenneltäessä on noudatettava varovaisuutta.
- Tarkista laitteen pitkään kestäneen käytön jälkeen, että sen teline ja varusteet eivät ole vaurioituneet. Muuten yksikkö voi pudota ja aiheuttaa vammoja.
- Älä kosketa lämmönvaihtimen jäähdytysriipoja. Ne ovat teräviä ja voivat aiheuttaa haavoja.
- Kun puhdistat lämmönvaihdinta, muista irrottaa ohjauksia, tuuletinmoottori, tyhjennyspumppu ja uimurikatkaisin. Vesi tai pesuaine voi heikentää elektroniikkakomponenttien eristystä ja aiheuttaa näiden komponenttien palamisen.

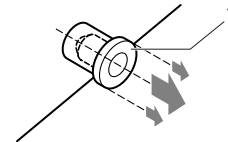


### Varoitus poistopistokkeesta

Älä irrota tyhjennysputken tulppaa. Vettä saattaa vuotaa ulos.

Poistoaukkoa käytetään ainoastaan veden poistoon, jos tyhjennyspumppua ei käytetä, tai ennen huoltoa. Asenna ja irrota tyhjennysputkita varovasti. Valutusastian poistopistoke voi vaurioitua liiallisen voimankäytön vaikutuksesta.

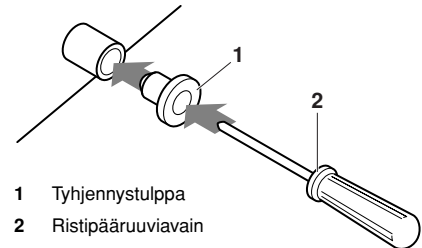
- Tulpan vetäminen ulos



1 Tyhjennysputkita

Älä heiluta tulppaa edestakaisin

- Tulpan työntäminen sisään



1 Tyhjennysputkita

2 Ristipääruuviavain

Aseta tulppa ja työnnä sitä ristipääruuviavaimella


## Ilmansuodattimen puhdistus

Puhdista ilmansuodatin, kun näytössä näkyy " " (ILMANSUODATIN ON PUHDISTETTAVA).

Puhdista ilmansuodatin useammin, mikäli laite on asennettu ympäristöön, jonka ilmassa on runsaasti epäpuhtauksia.

(Nyrkkisääntönä voidaan pitää ilmansuodattimen puhdistamista puolen vuoden välein.)

Jos liika ei lähde pois, vaihda ilmansuodatin. (Vaihtoilmansuodatin on hankittava erikseen.)

- HUOMAA**  Älä pese ilmansuodatinta yli 50°C vedellä, sillä se voi aiheuttaa värimuutoksia ja/tai muodonmuutoksia.
- Älä altista yksikköä tulelle. Seurauksena saattaa olla palaminen.

### FCQ- ja FCQH-yksiköt (Katso kuva 6)

- 1 Avaa imusäleikkö. (kuvan toimenpide 1)  
Paina molempia vipuja yhtä aikaa nuolen suuntaan kuten kuvassa ja laske säleikkö varovasti alas. (Säleikkö suljetaan samalla tavoin.)
- 2 Irrota ilmansuodatin. (kuvan toimenpiteet 2–4)  
Vedä ilmansuodattimen tappeja suodattimen alaosassa vasemmalla ja oikealla puolella itseäsi kohti ja irrota suodatin.
- 3 Puhdista ilmansuodatin. (Katso kuva 3)  
Käytä pölynimuria tai pese suodatin vedellä.  
Jos ilmansuodatin on erittäin likainen, käytä apuna pehmeää harjaa ja neutraalia pesuainetta.
- 4 Poista vesi ja anna kuivua varjoisassa paikassa.
- 5 Asenna ilmansuodatin takaisin paikalleen (suorita kuvan toimenpiteet 2–4 päinvastaisessa järjestyksessä).  
Kiinnitä ilmansuodatin imusäleikköön ripustamalla se säleikön yläpuolella olevaan ulkonevaan osaan.  
Kiinnitä ilmansuodatin paikalleen painamalla sen alaosa säleikön alaosassa olevia ulokkeita vasten.
- 6 Sulje imusäleikkö suorittamalla vaihe 1 päinvastaisessa järjestyksessä.
- 7 Kun laitteeseen on kytketty virta, paina suodatinilmoituksen nollauspainiketta (FILTER SIGN RESET).  
Suodattimen puhdistamistarpeesta ilmoittava symboli katoaa näytöltä.

### FBQ-yksiköt (Katso kuva 7)

- 1 Avaa imusäleikkö. (vain pohjaimu)  
Siirrä nuppeja sivullepäin samanaikaisesti kuvan osoittamalla tavalla ja vedä lopuksi alaspäin.  
Mikäli ketjut ovat kiinni, irrota ne.
- 2 Irrota ilmansuodattimet.  
Irrota ilmansuodattimet vetämällä niiden kangasta ylöspäin (imu takana) tai taaksepäin (imu pohjassa).
- 3 Puhdista ilmansuodatin. (Katso kuva 3)  
Käytä pölynimuria tai pese suodatin vedellä.  
Jos ilmansuodatin on erittäin likainen, käytä apuna pehmeää harjaa ja neutraalia pesuainetta.  
Poista vesi ja anna kuivua varjoisassa paikassa.
- 4 Kiinnitä ilmansuodatin.  
Suorista molemmat riippuvat kannattimet ja työnnä molemmat pidikkeet paikalleen (vedä kangasta tarvittaessa, takaimu, pohjaimu).  
Varmista, että neljä ripustinta on kiinnitetty.
- 5 Sulje tuloilmasäleikkö. (vain pohjaimu)
- 6 Kytkeytyäsi virran takaisin päälle, paina SUODATTIMEN NOLLAUS -painiketta.  
Näyttö "TIME TO CLEAN AIR FILTER" sammuu.

### FDYP- ja FDQ-yksiköt (Katso kuva 5)

- 1 Irrota ruuvit suodattimen kehikon pohjasta ja vedä kehikkoa alaspäin.
- 2 Puhdista ilmansuodatin. (Katso kuva 3)  
Poista pölyhiukkaset suodattimesta paineilmalla. Jos ilmansuodatin on erittäin likainen, käytä pehmeää harjaa ja mietoa pesuainetta tai pese tarvittaessa lämpimällä vedellä (30–40°C).  
Älä hankaa tai väännä.
- 3 Poista vesi ja anna kuivua varjoisassa paikassa.
- 4 Kiinnitä ilmansuodatin. Aseta ilmansuodattimen kehikko takaisin paikalleen ja kiinnitä se kunnolla ruuveilla.

### Imusäleikön puhdistus

(Katso kuva 6) (vain FCQ- ja FCQH-yksiköt)

- 1 Avaa imusäleikkö. (kuvan toimenpide 1)  
Katso vaihe 1 kohdassa "Ilmansuodattimen puhdistus" sivulla 3.
- 2 Irrota imusäleikkö. (kuvan toimenpiteet 5–6)  
Irrota ensin 2 nyröriä koristepaneelin tapeista.  
Pidä imusäleikköä 45 asteen kulmassa ja irrota se koristepaneelistä nostamalla sitä ylöspäin.
- 3 Irrota ilmansuodatin (kuvan toimenpide 2–4).  
Katso vaihe 2 kohdassa "Ilmansuodattimen puhdistus" sivulla 3.
- 4 Puhdista imusäleikkö.  
Pese se pehmeällä harjalla ja neutraalilla pesuaineella ja kuivaa hyvin.

#### HUOMAA



Jos imusäleikkö on hyvin likainen, pese se tavanomaisella keittiön pesuaineella ja anna sen olla rauhassa noin 10 minuutin ajan. Pese se sen jälkeen vedellä.

Älä pese imusäleikköä yli 50°C vedellä, sillä se voi aiheuttaa värimuutoksia ja/tai muodonmuutoksia.

- 5 Asenna ilmansuodatin takaisin paikalleen (suorita kuvan toimenpiteet 2–4 päinvastaisessa järjestyksessä).
- 6 Kiinnitä imusäleikkö takaisin suorittamalla vaihe 2 päinvastaisessa järjestyksessä (suorita kuvan toimenpiteet 5–6 päinvastaisessa järjestyksessä).
- 7 Sulje imusäleikkö suorittamalla vaihe 1 päinvastaisessa järjestyksessä.

### Ilman ulostulon ja ulkoisten paneelien puhdistus

- Puhdista pehmeällä kankaalla.
- Jos tahrojen poistaminen on vaikeaa, käytä vettä tai neutraalia puhdistusainetta.

#### HUOMAA



Älä käytä bensiiniä, bentseeniä, tinneriä, kiillotusjauhetta tai nestemäisiä hyönteismyrkkyjä. Ne voivat aiheuttaa värivirheitä tai käpristymistä.

Älä anna sisäyksikön kastua. Seurauksena saattaa olla sähköisku tai tulipalo.

Älä hankaa voimakkaasti, kun peset siipeä vedellä. Tiivistyspinta saattaa kuoriutua pois.

Ilmansuodattimien ja ulkopaneelien puhdistukseen käytetyn veden tai ilman lämpötilan tulee olla alle 50°C.

## Käynnistys pitkän pysähdyksen jälkeen

- Varmista seuraavat asiat.
  - Tarkista, että ilman sisäänmeno- ja ulostuloaukot eivät ole tukkiutuneet. Poista kaikki esteet.
  - Tarkista maadoitus.
  - Onko jossain rikkoutunut johdin? Ota yhteys jälleenmyyjään, jos ongelmia esiintyy
- Puhdista ilmansuodatin ja ulkopaneelit.
  - Asenna ilmansuodatin puhdistuksen jälkeen paikalleen.
- Käännä päävirtakytkin päälle.
  - Ohjauspaneelin näyttö syttyy, kun virta kytketään päälle.
  - Laitetta suojataksesi käännä päävirtakytkin päälle vähintään 6 tuntia ennen käynnistystä.


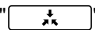
## Toimenpiteet, kun järjestelmä pysäytetään pitkäksi aikaa

- Käännä tuuletustoiminta päälle puoleksi päiväksi ja kuivaa laite.
  - Katso kaukosäätimen käyttöohjetta.
- Katkaise virransyöttö.
  - Kun päävirtakytkin on päällä, energiaa kuluu jonkin verran, vaikka järjestelmä ei olisi toiminnassa.
  - Kaukosäätimen näyttö sammuu, kun päävirtakytkin kytketään pois päältä.
- Puhdista ilmansuodatin ja ulkopuoli. Muista laittaa ilmansuodatin paikoilleen puhdistuksen jälkeen. Katso "Kunnossapito" sivulla 3.

## SEURAAVAT OIREET EIVÄT OLE ILMASTOINTILAITTEEN VIKOJA

Seuraavassa kuvatut oireet eivät merkitse sitä, että ilmastointilaitteessa olisi vikaa.

### Järjestelmä ei toimi

- Järjestelmä ei käynnisty uudelleen heti, kun ON/OFF-painiketta painetaan.  
Jos toiminnan merkkivalo syttyy, järjestelmä toimii normaalisti. Järjestelmä ei käynnisty heti uudelleen, koska sen turvalaitteet reagoivat estääkseen järjestelmän ylikuormituksen. Järjestelmä käynnistyy automaattisesti uudelleen kolmen minuutin kuluttua.
- Järjestelmä ei käynnisty uudelleen heti, kun lämpötilan asetus-painike palautetaan alkuperäiseen asentoonsa painamisen jälkeen.  
Järjestelmä ei käynnisty heti uudelleen, koska sen turvalaitteet reagoivat estääkseen järjestelmän ylikuormituksen. Järjestelmä käynnistyy automaattisesti uudelleen kolmen minuutin kuluttua.
- Järjestelmä ei käynnisty, kun näytössä näkyy ""  
(ULKOINEN OHJAUS -KUVAKE), ja näyttö välkky muutaman sekunnin ajan sen jälkeen, kun toimintapainiketta on painettu. Tämä johtuu siitä, että järjestelmää ohjaa tai sen on poistanut käytöstä toinen ohjain, jolla on suurempi etuoikeus. Näytön välkkyminen merkitsee sitä, että järjestelmää ei voida ohjata tällä sisäyksiköllä.
- Järjestelmä ei käynnisty heti, kun virransyöttö kytketään päälle. Odota yhden minuutin ajan, kunnes mikrotietokone on valmiina toimintaan.
- Ulkoyksikkö on pysähtynyt.  
Tämä johtuu siitä, että huoneen lämpötila on saavuttanut valitun lämpötilan. Yksikkö siirtyy tuuletintoihin.  
"" (ULKOINEN OHJAUS -KUVAKE) näkyy kaukosäätimessä, ja varsinainen toiminta poikkeaa kaukosäätimen asetuksesta.  
Monijakomalleissa mikrotietokone suorittaa seuraavan ohjauksen muiden sisäyksiköiden toimintotilan mukaan.

- Ennen käytön aloittamista jokin muu sisäyksikkö on (muut sisäyksiköt ovat) jo käytössä. Kun kyseisen yksikön toimintotila on jokin muu kuin valitsemasi, oman huoneesi sisäyksikkö saattaa siirtyä odotustilaan. (Tuuletin: seis, vaakasuora läppä: vaakasuora asento)

Oma huone	Toimintotila			
	Muu(t) huone(et)			
	Jäähdytys	Kuivaus	Vain tuuletin	Lämmitys
Jäähdytys	O	O	O	W
Kuivaus	O	O	O	W
Vain tuuletin	O	O	O	W
Lämmitys	W	W	W	O

O: yksikkö voi toimia

W: yksikkö on odotustilassa

- Kun kaikkien käynnissä olevien sisäyksiköiden kokonaisjäähdytyskapasiteetti ylittää ulkoyksikön kapasiteetin, sisäyksikkösi asetetaan odotustilaan. (Tuuletin ja vaakasuora läppä: sama kuin asetus: (vain jäähdyttävä malli))
- Kun muut yksiköt alkavat toimia sen jälkeen, kun huoneesi yksikkö on ollut jäähdytystilassa, huoneesi yksikkö voi toimia seuraavasti: Tuuletin: L tab, vaakasuora läppä: vaakasuora asento.

- Tuulettimen nopeus on eri kuin asetettu. Tuulettimen nopeuden-säätöpainikkeen painaminen ei muuta tuulettimen nopeutta. Kun huoneen lämpötila saavuttaa asetetun lämpötilan lämmitystilassa, syöttö ulkoyksiköstä pysähtyy ja sisäyksikkö toimii vain tuuletintilassa (L tab). Monijakotapauksessa sisäyksikön tuuletin on vuorotellen pysähtyneenä ja vain tuuletintilassa (L tab). Tämä estää viileän ilman puhaltamisen suoraan kenenkään huoneessa olevan henkilön päälle.

### Ilman puhallussuunta ei ole sama kuin määritetty

- Ilman todellinen puhallussuunta on eri kuin kaukosäätimessä näkyvä.
- Automaattisen heilahtelun asetus ei toimi.

Katso kaukosäätimen käyttöohjetta.

### Yksiköstä virtaa ulos valkoista sumua

- Kosteuden ollessa suuri jäähdytyksen aikana (rasvaisissa tai pölyisissä paikoissa).  
Mikäli sisäyksikön sisäpuoli on erittäin likainen, huoneen lämpötilajakautuma muuttuu epätasaiseksi. Sisäyksikön sisäosat on puhdistettava. Kysy jälleenmyyjältä tietoja laitteen puhdistamisesta. Työn suorittamiseen tarvitaan ammattitaitoista huoltohenkilöä.
- Kun järjestelmä vaihdetaan jäänpoiston jälkeen lämmitys-toimintaan.  
Jäänpoistosta syntyvä kosteus muuttuu höyryksi ja poistuu laitteesta.

### Ilmastointilaitteiden äänet

- Yksikön käynnistyttyä jälkeen kuuluu soiva ääni. Lämmönsäätimen toiminta aiheuttaa tämän äänen. Se loppuu noin minuutin kuluttua.
- Jatkuva, matala sähisevä ääni, kun järjestelmä on jäähdytys- tai jäänpoistotoiminnassa.  
Ääni johtuu kaasumaisen kylmäaineen virtauksesta sisä- ja ulkoyksiköiden läpi.
- Sähisevä ääni kuuluu, kun järjestelmä kytketään päälle tai välittömästi sen jälkeen, kun se on kytketty pois päältä, tai ääni kuuluu ennen jäänpoiston aloittamista tai välittömästi sen loputtua.  
Ääni johtuu kylmäaineen virtauksen pysähtymisestä ja virtauksen muuttumisesta.
- Jatkuva suhisevä ääni, joka kuuluu kun järjestelmä on jäähdytystilassa tai pysähdyksissä.  
Äänen aiheuttaa käynnissä oleva tyhjennyspumppu.

- Vingahtava ääni, joka kuuluu, kun järjestelmä on käynnissä tai kun järjestelmä on sammutettu.  
Ääni johtuu muoviosien laajenemisesta tai supistumisesta lämmönvaihtelujen seurauksena.

#### **Yksiköistä tulee ulos pölyä**

- Laitteesta saattaa tulla ulos pölyä, kun se kytetään päälle sen oltua pitkään käyttämättömänä. Laitteeseen kerääntynyt pöly virtaa ulos.

#### **Laitteista tulee hajuja**

- Laitte absorboi hajuja huoneista, huonekaluista, tupakansavusta jne. ja päästää ne edelleen ilmaan.

#### **Kaukosäätimen nestekidenäytössä näkyy osoitus "BB"**

- Välittömästi sen jälkeen, kun päävirtakytkin on kytketty päälle. Osoittaa, että kaukosäädin on kunnossa. Näkyy vähän aikaa.

## **VIANETSINTÄ**

Jos jokin seuraavassa mainituista toimintahäiriöistä ilmenee, suorita alla mainitut toimenpiteet ja ota yhteys jälleenmyyjään.

Järjestelmän korjaus pitää teettää ammattitaitoisella huoltohenkilöllä.



#### **VAROITUS**

Kun ilmastointilaitte on epänormaalissa tilassa (palavan hajua tms.), irrota virtajohto pistorasiasta ja ota yhteys jälleenmyyjään.

Käytön jatkaminen tällaisissa olosuhteissa voi aiheuttaa särkyamisen, sähköiskun ja tulipalon.

- Jos turvalaite, esim. varoke, katkaisin tai maavuotokatkaisin laukeaa usein tai ON/OFF-kytkin ei toimi kunnolla.  
Toimenpide: Käännä päävirtakytkin pois päältä.
- Laitteesta virtaa ulos vettä.  
Toimenpide: Pysäytä laitteen toiminta.
- Jos näyttöviesti "E" (TARKASTUS), "UNIT No." ja toimintavalo vilkkuvat ja viesti "MALFUNCTION CODE" (virhetoimintakoodi) tulee näyttöön.  
Toimenpide: Ilmoita asiasta jälleenmyyjälle ja kerro näytöllä näkyvä vikakoodi.

Jos järjestelmä ei toimi kunnolla yllämainittua tapausta lukuun ottamatta eikä kyseessä ole mikään yllä mainituista vioista, tutki järjestelmä seuraavasti.

#### **Jos järjestelmä ei toimi ollenkaan.**

- Tarkista, onko kyseessä virtakatkos.  
Odota, kunnes virransyöttö palaa normaaliksi. Jos järjestelmän toiminnan aikana sattuu virtakatkos, järjestelmä käynnistyy uudelleen automaattisesti, kun virransyöttö palaa normaaliksi.
- Tarkista, onko varoke palanut tai katkaisija lauennut. Vaihda sulake tai palauta katkaisija.

#### **Järjestelmä pysähtyy kesken toiminnan.**

- Tarkista, onko sisä- tai ulkoyksikön ilman sisäänmeno- tai ulostuloaukon edessä esteitä.  
Poista este ja varmista ilmankierto.
- Tarkista, onko ilmansuodatin tukkeutunut.  
Pyydä ammattitaitoista huoltohenkilöä puhdistamaan ilmansuodatin.

#### **Järjestelmä toimii, mutta jäähdytyksen tai lämmityksen teho on riittämätön.**

- Tarkista, onko sisä- tai ulkotilaan asennettavan laitteen ilman sisäänmeno- tai ulostuloaukon edessä esteitä.  
Poista este ja varmista ilmankierto.
- Tarkista, onko ilmansuodatin tukkeutunut.  
Pyydä ammattitaitoista huoltohenkilöä puhdistamaan ilmansuodatin.
- Tarkista, onko asetettu lämpötila oikea. (Katso kaukosäätimen käyttöohje)

- Tarkista, onko tuulettimen nopeuden ohjauspainike asetettu alhaiselle nopeudelle. (Katso kaukosäätimen käyttöohje)
- Tarkista, onko ilman virtauskulma oikea. (Katso kaukosäätimen käyttöohje)
- Tarkista, onko ovia tai ikkunoita auki. Sulje ovet tai ikkunat, jotta tuuli ei pääse puhaltamaan sisään.
- Tarkista, pääseekö aurinko paistamaan suoraan huoneeseen (jäähdytettäessä).  
Käytä verhoja tai kaihtimia.
- Tarkista, onko huoneessa liikaa ihmisiä. Jäähdytysteho laskee, mikäli huoneeseen syntyy liikaa lämpöä.
- Tarkista, onko huoneen lämpölähde liian suuri (jäähdytettäessä).  
Jäähdytysteho laskee, mikäli huoneeseen syntyy liikaa lämpöä.

## **JÄTEHUOLTOVAATIMUKSET**

Laitteen purkamisen sekä kylmäaineen, öljyn ja muiden osien käsittely tulee tehdä voimassa olevien paikallisten ja kansallisten määräysten mukaisesti.

Vain yksiköt FBQ35~140, FCQ35~140, FCQH71~140 ja FDQ125.



Ilmastointilaitte on merkitty tällä symbolilla. Se tarkoittaa, että sähkö- ja elektroniikkalaitteita ei saa sekoittaa lajittelemattomaan talousjätteeseen.

Älä yritä purkaa järjestelmää itse: ilmastointijärjestelmän purkamisen sekä kylmäaineen, öljyn ja muiden osien käsittely tulee antaa päteväntä asentajan tehtäväksi voimassa olevien paikallisten ja kansallisten määräysten mukaisesti.

Ilmastointilaitteet täytyy käsitellä erikoistuneessa käsittelylaitoksessa uudelleenkäyttöä, kierrätystä ja talteenottoa varten. Huolehtimalla siitä, että tuote hävitetään asianmukaisesti, autat estämään mahdollisia negatiivisia seurauksia ympäristölle ja ihmisten terveydelle. Kysy lisätietoja asentajalta tai paikallisilta viranomaisilta.

Paristot täytyy poistaa kaukosäätimestä ja hävittää erikseen paikallisten ja kansallisten määräysten mukaisesti.



# NOTES



