

**DAIKIN**



# Instrukcja obsługi

## Klimatyzatory typu Split

FHYBP35B7V1  
FHYBP45B7V1  
FHYBP60B7V1  
FHYBP71B7V1  
FHYBP100B7V1  
FHYBP125B7V1

FHYBP71B8V1  
FHYBP100B8V1  
FHYBP125B8V1

FHYCP35B7V1  
FHYCP45B7V1  
FHYCP60B7V1  
FHYCP71B7V1  
FHYCP100B7V1  
FHYCP125B7V1

FHYCP71B8V1  
FHYCP100B8V1  
FHYCP125B8V1

FDYP125B7V1  
FDYP200B7V1  
FDYP250B7V1

FDYP125B8V1  
FDYP200B8V1  
FDYP250B8V1

FBQ35B7V1  
FBQ50B7V1  
FBQ60B7V1  
FBQ71B7V3B  
FBQ100B7V3B  
FBQ125B7V3B

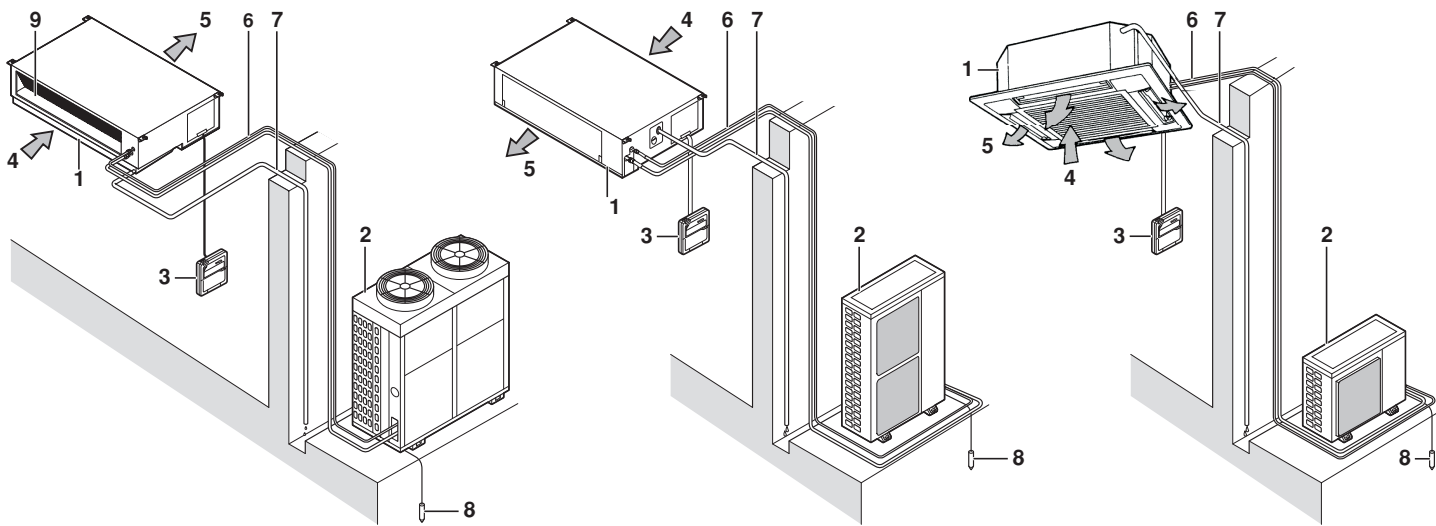
FBQ35B8V1  
FBQ50B8V1  
FBQ60B8V1  
FBQ71B8V3B  
FBQ100B8V3B  
FBQ125B8V3B

FCQ35B7V1  
FCQ50B7V1  
FCQ60B7V1  
FCQ71B7V3B  
FCQ100B7V3B  
FCQ125B7V3B

FCQ35B8V1  
FCQ50B8V1  
FCQ60B8V1  
FCQ71B8V3B  
FCQ100B8V3B  
FCQ125B8V3B

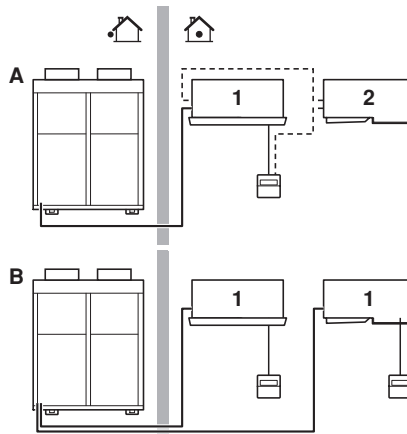
FDQ125B7V3B  
FDQ200B7V3B  
FDQ250B7V3B

FDQ125B8V3B

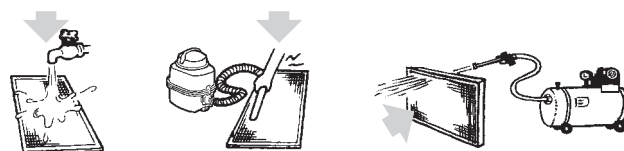


1

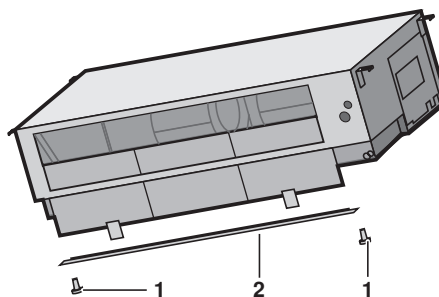
❄️	🏠		💧	🏠R407C	🏠R410A
	°C DB	°C WB		°C	°C
R35-45-60	18-33	12-24	≤80%	-15~43	—
RR71-100-125	18-35	14-25		—	-15~46
RP200-250	18-35	14-24		-5~43	—
RY35-45-60	18-33	12-24	≤80%	-5~43	—
RQ71-100-125	18-35	12-25		—	-5~46
RS50-60	21-32	14-23	≤80%	—	-10~46
RKS35-50-60	18-35	14-23		—	-10~46
RXS35-50-60	21-32	14-23		—	-10~46
3MKS50	21-32	14-23	≤80%	—	-10~46
4MKS58-75-90	18-35	14-28		—	-15~50
3MXS52	18-35	14-28		—	-5~46
4MXS68-80	18-35	14-28		—	-5~46
RZQ71-100-125-140	18-35	12-28	≤80%	—	-15~50
RZQ200-250	18-35	14-28	≤80%	—	-5~46



2



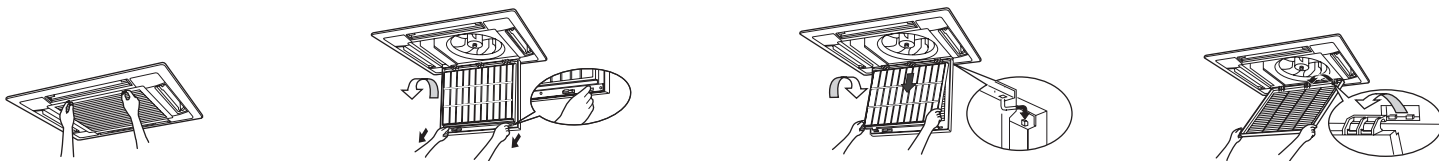
3



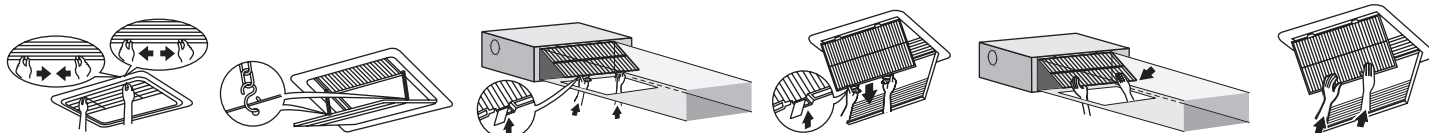
5

☀️	🏠	🏠
	°C	°C
RY35-45-60	15-27	°C DB -9~21 °C WB -10~15.5
RQ71-100-125	15-24	°C DB -9~21 °C WB -10~15
RYP200-250	15-24	°C DB -9~21 °C WB -10~15.5
RXS35-50-60	10-30	°C DB -14~24 °C WB -15~18
3MXS52	10-30	°C DB -14~21 °C WB -15~15.5
4MXS68-80	10-30	°C DB -14~21 °C WB -15~15.5
RZQ71-100-125-140	10-27	°C DB -13~21 °C WB -20~15.5
RZQ200-250	10-27	°C DB -14~21 °C WB -15~15

4



6



7

## Spis treści

	Strona
Przed przystąpieniem do eksploatacji .....	1
Nazwy i funkcje elementów .....	1
Warunki eksploatacji .....	2
Instalacja i wybór miejsca montażu .....	2
Obsługa urządzenia .....	2
Optymalna eksploatacja .....	3
Objawy, które nie świadczą o uszkodzeniu .....	3
Rozwiązywanie problemów .....	4
Konserwacja .....	5



Dziękujemy, że zdecydowali się Państwo na zakup klimatyzatora firmy Daikin. Prosimy o dokładne zapoznanie się z niniejszą instrukcją obsługi przed przystąpieniem do eksploatacji klimatyzatora. Instrukcja zawiera informacje na temat prawidłowego korzystania z urządzenia i może być pomocna w przypadku wystąpienia problemów. Po przeczytaniu, instrukcję należy zachować, tak aby było można do niej sięgnąć w przyszłości.

## Przed przystąpieniem do eksploatacji

(Patrz rysunek 2)

W celu zainstalowania lub ponownego zainstalowania klimatyzatora należy skontaktować się z dealerem.

Niekompletna instalacja wykonana samodzielnie może spowodować wycieki wody, porażenie prądem elektrycznym lub pożar.

Należy stosować wyłącznie akcesoria produkcji firmy Daikin, zaprojektowane specjalnie z myślą o wykorzystaniu z opisywanymi urządzeniami; akcesoria powinny być instalowane przez odpowiednio wykwalifikowaną osobę.

Niniejsza instrukcja dotyczy systemów sterowanych w sposób standardowy. Przed rozpoczęciem eksploatacji należy zwrócić się do dealera firmy Daikin w celu uzyskania instrukcji obsługi odpowiedniej dla używanego systemu.

Jeśli w używanej instalacji stosowany jest niestandardowy system sterowania, należy zwrócić się do dealera firmy Daikin o instrukcję obsługi właściwą dla tego systemu.

- A System do pracy w parze lub pracy równoczesnej
- B Multisystem
- 1 Urządzenie z pilotem zdalnego sterowania
- 2 Urządzenie bez pilota zdalnego sterowania (w systemie pracy jednoczesnej)

- System z pompą ciepła  
Działa w trybie chłodzenia, ogrzewania, automatycznym i nawiewu.
- Prosty agregat chłodzący  
Działa w trybie chłodzenia i nawiewu.



- Długotrwałe przebywanie w bezpośrednim strumieniu powietrza jest szkodliwe dla zdrowia.
- Aby uniknąć porażenia prądem elektrycznym, pożaru lub obrażeń ciała, w przypadku wystąpienia nietypowych objawów, takich jak swąd lub płomień, należy wyłączyć zasilanie urządzenia i skontaktować się z dealerem w celu uzyskania instrukcji.
- Nie wolno dopuścić do zmoczenia urządzenia wewnętrznego lub pilota zdalnego sterowania. Klimatyzatora nie należy obsługiwać mokrymi rękoma. Może to spowodować porażenie prądem elektrycznym lub pożar.
- Nie wolno wkładać palców, prętów ani innych przedmiotów do wlotu lub wylotu powietrza. Może to spowodować obrażenia ciała, gdyż wentylator obraca się z dużą szybkością.
- Nie wolno zdejmować osłony wentylatora urządzenia zewnętrznego. Wentylator wirujący z dużą szybkością bez osłony jest bardzo niebezpieczny.
- W celu rozbudowy, naprawy i konserwacji klimatyzatora należy skontaktować się z dealerem. Nie należy dokonywać samodzielnych przeglądów ani napraw urządzenia. Niekompletna rozbudowa, naprawa lub konserwacja może spowodować wycieki wody, porażenie prądem elektrycznym lub pożar.
- Czynnik chłodniczy używany w klimatyzatorze jest bezpieczny i w normalnych warunkach nie wycieka z urządzenia. W przypadku wycieku czynnika do pomieszczenia, kontaktu z ogniem pieca, grzałką lub kuchenką może dojść do powstania groźnych gazów. Do momentu potwierdzenia zakończenia napraw elementów, z których nastąpił wyciek, nie należy korzystać z klimatyzatora.
- W przypadku wycieków należy skontaktować się z dealerem. Jeśli klimatyzator ma być zainstalowany w niewielkim pomieszczeniu, niezbędne jest zabezpieczenie przed przekroczeniem dopuszczalnego stężenia czynnika chłodniczego w razie jego wycieku. Przekroczenie dopuszczalnego stężenia czynnika w powietrzu może spowodować niedobór tlenu.

## Nazwy i funkcje elementów (Patrz rysunek 1)

- 1 Urządzenie wewnętrzne
- 2 Urządzenie zewnętrzne
- 3 Pilot zdalnego sterowania
- 4 Powietrze wlotowe
- 5 Powietrze wylotowe
- 6 Przewody czynnika chłodniczego i przewód elektryczny
- 7 Przewód na skropliny
- 8 Przewód uziemiający  
Należy koniecznie uziemić urządzenie zewnętrzne, aby zapobiec porażeniom prądem elektrycznym.
- 9 Filtr powietrza

**UWAGA**

Tymi urządzeniami można sterować za pośrednictwem pilota zdalnego sterowania. Dodatkowe informacje zawiera instrukcja pilota zdalnego sterowania.

Nie należy naciskać przycisków pilota zdalnego sterowania twardymi, ostro zakończonymi przedmiotami. Może to spowodować uszkodzenie pilota.

Nie należy ciągnąć ani skręcać przewodu elektrycznego pilota zdalnego sterowania. Może to spowodować nieprawidłowe działanie urządzenia.

Nigdy nie należy dotykać wewnętrznych części pilota. Nie wolno zdejmować przedniego panelu. Dotknięcie niektórych części wewnętrznych jest niebezpieczne; może też spowodować usterkę urządzenia. Aby skontrolować i wyregulować części wewnętrzne, należy skontaktować się z dealerem.

Nie należy przecierać panelu operacyjnego pilota benzyną, rozpuszczalnikiem, chemicznym środkiem odkurzającym itp.

Panel może wyblaknąć lub może zostać starta powierzchnia pokrycia. W przypadku silnego zabrudzenia należy zwilżyć ściereczkę neutralnym środkiem czyszczącym rozcieńczonym wodą, wykręcić i wytrzeć panel. Należy wytrzeć go inną, suchą ściereczką.

## Warunki eksploatacji (Patrz rysunek 4)

Eksploatacja w warunkach innych niż podane może spowodować uaktywnienie urządzeń zabezpieczających i uniemożliwić korzystanie z klimatyzatora, albo doprowadzić do skraplania wody na obudowie urządzenia wewnętrznego.

Za pomocą pilota można ustawić temperaturę z zakresu od 16°C do 32°C.

(DB=temperatura termometru suchego, WB=temperatura termometru

wilgotnego, ❄️=chłodzenie, ☀️=ogrzewanie, 🏠=w pomieszczeniu,

🏠=na zewnątrz, 🌡️°C=temperatura, 💧=wilgotność)

## Instalacja i wybór miejsca montażu



- Pod urządzeniem wewnętrznym nie należy nigdy umieszczać przedmiotów, które nie powinny zostać zmoczone.  
W przypadku przekroczenia wilgotności 80% lub zatkania wylotu, skropliny mogą zacząć wyciekać z urządzenia wewnętrznego.
- Nie należy nigdy umieszczać żadnych innych urządzeń grzewczych bezpośrednio pod urządzeniem wewnętrznym. Urządzenie może ulec deformacji pod wpływem ciepła.
- Nie należy umieszczać telewizorów, odbiorników radiowych, wież stereo itp. w odległości mniejszej niż 1 metr od urządzenia wewnętrznego i pilota zdalnego sterowania.  
Może to spowodować zakłócenia obrazu lub dźwięku.
- W pobliżu urządzenia nie wolno używać substancji palnych w postaci aerozolu, takich jak lakiery do włosów, farby itp.  
Może to spowodować pożar.
- Wymieniając przepalony bezpiecznik, należy stosować bezpiecznik o właściwej wartości nominalnej.  
Użycie zamiast bezpiecznika przewodu miedzianego lub innego może spowodować zniszczenie urządzenia lub pożar.
- Nie należy umieszczać urządzeń wytwarzających otwarty płomień w strumieniu powietrza z klimatyzatora, ani pod urządzeniem wewnętrznym klimatyzatora.  
Może to spowodować niecałkowite spalanie lub deformację urządzenia pod wpływem temperatury.

## Obsługa urządzenia



- W przypadku wybrania funkcji, która nie jest dostępna, wyświetlony zostanie komunikat NOT AVAILABLE.
- Sposób obsługi urządzeń z pompą ciepła różni się od obsługi prostych agregatów chłodzących. Aby dowiedzieć się, jaki rodzaj systemu jest zainstalowany, należy zwrócić się do dealera firmy Daikin.
- W celu odpowiedniego zabezpieczenia urządzenia, należy włączyć je za pomocą głównego wyłącznika zasilania na 6 godzin przed uruchomieniem.
- W przypadku wyłączenia zasilania wyłącznikiem głównym podczas pracy, urządzenie zostanie automatycznie ponownie uruchomione po włączeniu zasilania.

**UWAGA**

Należy ustawić temperaturę z zakresów podanych w podrozdziale "Warunki eksploatacji" na stronie 2.

## Informacje dotyczące systemu sterowania grupowego i systemu sterowanego dwoma pilotami

Oprócz sterowania niezależnego (jeden pilot steruje jednym urządzeniem wewnętrznym). Jeśli używane urządzenie jest sterowane w opisany sposób, to należy sprawdzić, co następuje.

- System sterowania grupowego  
Jeden pilot steruje maksymalnie 16 urządzeniami wewnętrznymi. Wszystkie urządzenia wewnętrzne są regulowane jednakowo.
- System sterowany dwoma pilotami  
Jednym urządzeniem wewnętrznym sterują dwa piloty (w przypadku systemu sterowania grupowego – jedną grupą urządzeń wewnętrznymi). Urządzenie jest sterowane niezależnie.

**UWAGA**

W przypadku zmiany kombinacji lub ustawień w systemie sterowania grupowego albo w systemie sterowanym dwoma pilotami, należy zwrócić się do dealera firmy Daikin.

## Optymalna eksploatacja

Aby zapewnić prawidłowe działanie systemu, należy przestrzegać poniższych zaleceń.

- Należy właściwie ustawić wylot powietrza i unikać bezpośredniego kierowania strumienia powietrza na osoby przebywające w pomieszczeniu.
- Temperaturę w pomieszczeniu należy odpowiednio wyregulować, aby uzyskać komfortowe warunki. Unikać nadmiernego nagrzewania lub schładzania.
- Podczas chłodzenia należy zapobiegać przedostawaniu się do pomieszczenia promieni słonecznych, stosując żaluzje lub zasłony.
- Należy regularnie wentylować pomieszczenie. Długotrwała eksploatacja urządzenia wymaga stosownej wentylacji pomieszczenia.
- Klimatyzatora nie należy uruchamiać, jeśli w pomieszczeniu używany jest środek przeciw owadom unoszący się w powietrzu. Niezastosowanie się do zaleceń może spowodować nagromadzenie środków chemicznych w urządzeniu, co spowoduje zagrożenie zdrowia osób nadwrażliwych na chemikalia.
- Drzwi i okna powinny być zamknięte. Przy otwartych drzwiach i oknach powietrze z pomieszczenia będzie wypływało na zewnątrz, a w rezultacie pogorszy się skuteczność chłodzenia i ogrzewania.
- Nie należy umieszczać żadnych przedmiotów w pobliżu wlotu i wylotu powietrza. Może to pogorszyć wydajność lub spowodować przerwanie pracy urządzenia.
- Jeśli urządzenie nie będzie używane przez dłuższy czas, należy wyłączyć zasilanie głównym wyłącznikiem. Urządzenie zużywa energię elektryczną zawsze, gdy zasilanie jest włączone. Aby zaoszczędzić energię, należy wyłączyć zasilanie głównym wyłącznikiem. Aby zapewnić płynne działanie urządzenia, należy włączyć zasilanie wyłącznikiem głównym na 6 godzin przed ponownym rozpoczęciem eksploatacji. (Patrz "Konserwacja" na stronie 5.)
- Gdy na wyświetlaczu pojawi się symbol "PORA WYCZYŚCIĆ FILTR POWIETRZA", należy wezwać wykwalifikowanego technika serwisu w celu wyczyszczenia filtrów. (Patrz "Konserwacja" na stronie 5.)



Klimatyzatora nie należy używać do celów niezgodnych z przeznaczeniem.

Nie należy używać urządzenia do chłodzenia aparatury precyzyjnej, żywności, roślin, zwierząt ani dzieł sztuki – może to być dla nich szkodliwe.

## Objawy, które nie świadczą o uszkodzeniu

Poniższe objawy nie świadczą o uszkodzeniu klimatyzatora.

### System nie działa

- System nie włącza się ponownie natychmiast po naciśnięciu przycisku ON/OFF. Jeśli lampka wskaźnika PRACY świeci, to system znajduje się w normalnym stanie. Nie od razu włącza się ponownie, ponieważ uaktywniło się jedno z urządzeń zabezpieczających system przed przeciążeniem. System automatycznie włączy się ponownie po trzech minutach.
- System nie włącza się ponownie natychmiast po zwolnieniu przycisku REGULACJI TEMPERATURY i jego powrocie do poprzedniego położenia. System nie od razu uruchamia się ponownie, ponieważ uaktywniło się jedno z urządzeń zabezpieczających system przed przeciążeniem. System automatycznie włączy się ponownie po trzech minutach.

- System nie włącza się, gdy na wyświetlaczu widoczny jest symbol "IKONA ZEWNĘTRZNEGO STEROWANIA", który pulsuje przez kilka sekund po naciśnięciu przycisku włączającego system. Dzieje się tak, ponieważ system jest sterowany lub został wyłączony za pośrednictwem innego pilota o wyższym priorytecie. Pulsujący wskaźnik oznacza, że systemem nie można sterować za pośrednictwem tego urządzenia wewnętrznego.

- System nie włącza się natychmiast po włączeniu zasilania. Należy odczekać jedną minutę, aż mikrokomputer będzie gotów do działania.

- Urządzenie zewnętrzne zostało zatrzymane. Powodem jest osiągnięcie w pomieszczeniu temperatury zadanej. Urządzenie przechodzi w stan pracy wentylatorów.

"CENTRALNE STEROWANIE" – na pilocie zostaje wyświetlony symbol centralnego sterowania, a rzeczywiste warunki pracy są inne niż nastawy pilota.

W wypadku modeli z wieloma jednostkami wewn. (multi split) mikrokomputer realizuje następujące zadania sterowania w zależności od trybu pracy pozostałych jednostek wewnętrznych.

- Przed rozpoczęciem pracy inna(e) jednostka(i) są już uruchomione. Jeśli tryb pracy tej jednostki jest inny od żądanego, możliwe jest, że jednostka wewnętrzna znajdująca się w pomieszczeniu użytkownika została przełączona do trybu oczekiwania. (Wentylator: zatrzymany; Kłapa pozioma: pozycja pozioma)

Tryb pracy				
Pomieszczenie użytkownika	Inne pomieszczenie(a)			
	Chłodzenie	Osuszanie	Tylko nawiew	Ogrzewanie
Chłodzenie	P	P	P	C
Osuszanie	P	P	P	C
Tylko nawiew	P	P	P	C
Ogrzewanie	C	C	C	P

P: urządzenie może pracować  
C: urządzenie jest w trybie oczekiwania

- Kiedy całkowita wydajność chłodnicza wszystkich pracujących jednostek wewnętrznych przekracza wartość dozwoloną dla jednostki zewnętrznej, jednostka wewnętrzna zostanie przełączona w tryb oczekiwania. (Wentylator i kłapa pozioma: Tak jak ustawienie: (model tylko chłodzący))
- Po pracy w trybie chłodzenia, kiedy zostaną uruchomione inne jednostki, urządzenie użytkownika może pracować w następujący sposób: (Wentylator: w pozycji niskie obroty; Kłapa pozioma: pozycja pozioma)

- Prędkość obrotów wentylatora jest różna od nastawy. Naciśnięcie przycisku sterowania obrotami wentylatora nie powoduje zmiany prędkości obrotowej. Kiedy temperatura w pomieszczeniu osiągnie wartość nastawy w trybie ogrzewania, dostarczanie ciepła z jednostki zewnętrznej zostanie zatrzymane i jednostka wewnętrzna zacznie pracować w trybie nawiewu (w pozycji niskich obrotów wentylatora). W wypadku urządzenia typu multisplit jednostka wewnętrzna pracuje na przemian przy wyłączonym wentylatorze i w trybie nawiewu (w pozycji niskich obrotów wentylatora). Ma to na celu uniknięcie nawiewu powietrza bezpośrednio na osoby znajdujące się w pomieszczeniu.

### Kierunek nawiewu nie jest zgodny z zadaniem.

- Rzeczywisty kierunek nawiewu jest niezgodny z wyświetlanym na pilocie.
- Ustawienie automatycznego ruchu wahadłowego nie działa.

Odpowiednie informacje podano w instrukcji pilota zdalnego sterowania.

### Z urządzenia wydobywa się biała para

- Gdy podczas chłodzenia występuje duża wilgotność (w miejscach zatłuszczonych i zapyłonych).  
Jeśli wewnątrz urządzenia wewnętrznego jest silnie zanieczyszczony, rozkład temperatury wewnątrz pomieszczenia staje się nierównomierny. Należy wyczyścić wewnątrz urządzenia wewnętrznego. Szczegółowe informacje na temat czyszczenia urządzenia można uzyskać od dealera firmy Daikin. Operację tę powinien wykonywać wykwalifikowany technik serwisu.
- Po przełączeniu z powrotem w TRYB OGRZEWANIA po OPERACJI ODSZRANIANIA.  
Wilgoć powstała w wyniku ODSZRANIANIA zamienia się w parę i ulatnia się.

### Dźwięki wydawane przez klimatyzatory

- Po uruchomieniu urządzenia słyszalny jest sygnał dzwonka.  
Jest to dźwięk generowany przez działający regulator temperatury. Ucichnie on po około minucie.
- Ciągłe, niskie szyczenie w trybie CHŁODZENIA lub podczas OPERACJI ODSZRANIANIA.  
Jest to dźwięk gazowego czynnika chłodniczego przepływającego przez urządzenia wewnętrzne i zewnętrzne.
- Szyczenie słyszalne po uruchomieniu lub bezpośrednio po wyłączeniu urządzenia albo na początku lub bezpośrednio po zakończeniu OPERACJI ODSZRANIANIA.  
Jest to dźwięk spowodowany zatrzymywaniem lub zmianami przepływu czynnika chłodniczego.
- Ciągły, niski świst słyszalny w trybie CHŁODZENIA lub po wyłączeniu.  
Ten dźwięk wydaje pracująca pompa do skroplin.
- Skrzypienie słyszalne podczas pracy lub po wyłączeniu systemu.  
Dźwięk ten jest spowodowany rozszerzaniem się i kurczeniem plastikowych elementów pod wpływem zmian temperatury.

### Z urządzeń wydobywa się kurz

- Jeśli urządzenie zostało włączone po dłuższej przerwie w eksploatacji, może się z niego wydostawać kurz. Jest to kurz, który zgromadził się w urządzeniu.

### Z urządzeń wydobywają się nieprzyjemne zapachy

- Urządzenie absorbuje zapachy pochodzące z pomieszczeń, mebli, papierosów itp., a następnie je wydziela.

### Na ciekłokrystalicznym wyświetlaczu pilota pojawia się symbol "BB"

- Dzieje się tak natychmiast po włączeniu zasilania głównym wyłącznikiem.  
Symbol ten świadczy o prawidłowym działaniu pilota. Widoczny jest tylko przez chwilę.

## Rozwiązywanie problemów

Jeśli wystąpi jedna z poniższych usterek, należy podjąć środki zaradcze opisane poniżej i skontaktować się z dealerem firmy Daikin.

Systemu musi zostać naprawiony przez wykwalifikowanego technika serwisu.



### OSTRZEŻENIE

Jeśli klimatyzator znajduje się w nietypowym stanie (zapach spalenizny itp.), należy wyjąć przewód zasilający z gniazda i skontaktować się z dealerem.

Kontynuowanie pracy w takich okolicznościach może być przyczyną problemów, porażenia prądem elektrycznym lub pożaru.

- Jeśli często uaktywnia się urządzenie zabezpieczające, takie jak bezpiecznik, wyłącznik awaryjny lub detektor prądu upływowego.  
Środek zaradczy: Wyłącz zasilanie wyłącznikiem głównym.
- Jeśli z urządzenia cieknie woda.  
Środek zaradczy: Wyłącz urządzenie.

- Jeśli na wyświetlaczu pulsuje symbol "👁️" (KONTROLA), "UNIT No." (Nr URZĄDZENIA), miga lampka PRACY i wyświetlany jest "KOD USTERKI".  
Środek zaradczy: Skontaktuj się z dealerem firmy Daikin i poinformuj go o zawartości wyświetlacza.

Jeśli system nie działa prawidłowo (poza przypadkiem opisanym powyżej) i nie można jednoznacznie stwierdzić żadnej z wymienionych wyżej usterek, należy skontrolować system, postępując według poniższych procedur.

### Jeśli system w ogóle nie działa.

- Sprawdź, czy nie wystąpiła przerwa w zasilaniu.  
Poczekaj do ponownego włączenia zasilania. Jeśli wystąpi przerwa w zasilaniu podczas pracy, system automatycznie uruchomi się ponownie natychmiast po ponownym włączeniu zasilania.
- Sprawdź, czy nie przepalił się bezpiecznik albo czy nie zadziałał wyłącznik awaryjny. Wymień bezpiecznik albo ustaw wyłącznik awaryjny.

### Jeśli system przestaje działać po chwili pracy.

- Sprawdź, czy nic nie blokuje wlotów lub wylotów powietrza urządzenia zewnętrznego lub wewnętrznego.  
Usuń przeszkodę i zapewnij dopływ powietrza.
- Sprawdź, czy filtr powietrza nie jest zatkany.  
Zwróć się do serwisu o wyczyszczenie filtra powietrza.

### System działa, ale wydajność chłodzenia lub ogrzewania jest niewystarczająca

- Jeśli jakaś przeszkoda blokuje wloty lub wyloty powietrza urządzenia zewnętrznego lub wewnętrznego.  
Usuń przeszkodę i zapewnij dopływ powietrza.
- Jeśli filtr powietrza jest zatkany.  
Zwróć się do serwisu o wyczyszczenie filtra powietrza.
- Jeśli nieprawidłowo ustawiono temperaturę. Odpowiednie informacje podano w instrukcji pilota zdalnego sterowania.
- Jeśli przycisk STEROWANIA PRĘDKOŚCIĄ WENTYLATORA jest ustawiony na MAŁĄ SZYBKOŚĆ. Odpowiednie informacje podano w instrukcji pilota zdalnego sterowania.
- Jeśli kąt przepływu powietrza jest nieprawidłowy. Odpowiednie informacje podano w instrukcji pilota zdalnego sterowania.
- Jeśli drzwi lub okna są otwarte. Zamknij drzwi lub okna, aby zapobiec przedostawaniu się podmuchów wiatru do pomieszczenia.
- Jeśli do pomieszczenia wpadają bezpośrednio promienie słoneczne (podczas chłodzenia).  
Użyj żaluzji lub zasłon.
- Jeśli w pomieszczeniu znajduje się zbyt wiele osób.  
Skuteczność chłodzenia pogarsza się, jeśli przyrost ciepła w pomieszczeniu jest za duży.
- Jeśli pomieszczenie bardzo mocno się nagrzewa (podczas chłodzenia).  
Skuteczność chłodzenia pogarsza się, jeśli przyrost ciepła w pomieszczeniu jest za duży.

## Konserwacja



### Przeostroga

- Czynności konserwacyjne może wykonywać tylko wykwalifikowany technik serwisu.
- Na czas wykonywania czynności przy złączach wszystkie obwody zasilania muszą być odłączone.
- Aby wyczyścić klimatyzator, należy zatrzymać pracę i wyłączyć urządzenie wyłącznikiem głównym. W przeciwnym razie może to skutkować porażeniem prądem elektrycznym i obrażeniami.
- Klimatyzatora nie należy myć wodą. Może to spowodować porażenie prądem elektrycznym.
- W razie stosowania rusztowań należy zachować ostrożność. W przypadku prac na wysokościach należy postępować szczególnie ostrożnie.
- Po dłuższej eksploatacji należy sprawdzić, czy podstawa i mocowanie urządzenia nie uległy uszkodzeniu. W przeciwnym razie może nastąpić upadek urządzenia, co może spowodować obrażenia.
- Nie należy dotykać ożebrowania wymiennika ciepła. Żebra mogą mieć ostre krawędzie i spowodować przecięcie.
- Podczas czyszczenia wymiennika ciepła należy koniecznie zdemontować skrzynkę elektryczną, silnik wentylatora, dodatkową grzałkę elektryczną i pompę do skroplin. Woda lub detergent może naruszyć izolację elementów elektrycznych i spowodować ich uszkodzenie.

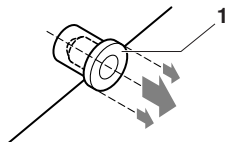


### Przeostroga dotycząca lejka na skropliny

Nie należy wyjmować korka przewodu na skropliny. Może to spowodować wyciek skroplin.

Wylot skroplin służy wyłącznie do spuszczenia wody, gdy nie jest używana pompa do skroplin, albo przed przystąpieniem do konserwacji. Należy ostrożnie wkładać i wyjmować korek. Zbyt duży nacisk może spowodować odkształcenie wylotu skroplin z tacy.

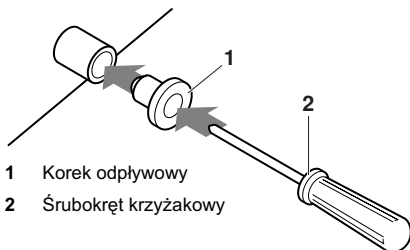
- Wyciąganie korka



1 Kurek odpływowy

Nie poruszaj korkiem w górę i w dół

- Wciskanie korka



1 Kurek odpływowy

2 Śrubokręt krzyżakowy

Ustaw kurek i wcisnij go śrubokrętem krzyżakowym

## Jak czyścić filtr powietrza

Filtr powietrza należy wyczyścić, gdy na wyświetlaczu pojawi się

wskaźnik "PORA WYCZYŚCIĆ FILTR POWIETRZA".

Filtr powinien być czyszczony częściej, jeśli urządzenie jest zainstalowane w pomieszczeniu, w którym powietrze jest bardzo silnie zanieczyszczone.

(Jako ogólną zasadę można przyjąć czyszczenie filtra raz na pół roku.)

Jeśli usunięcie zanieczyszczeń stanie się niemożliwe, filtr powietrza należy wymienić. (Zapasyowy filtr powietrza jest elementem opcjonalnym.)

### UWAGA



Nie należy myć filtra powietrza gorącą wodą o temperaturze wyższej niż 50°C, ponieważ może to spowodować przebarwienia i/lub jego deformację.

Urządzenia nie wolno wystawiać na działanie ognia. Postępowanie takie może spowodować pożar.

### W przypadku urządzeń FHYCP i FCQ (Patrz rysunek 6)


- 1 Otwórz kratkę wlotową.  
Naciśnij jednocześnie oba przyciski i ostrożnie opuść kratkę. (Zamykanie przebiega tak samo.)
- 2 Wyjmij filtry powietrza.  
Pociągnij zaciski filtra powietrza do siebie i zdejmij filtr.
- 3 Wyczyść filtr powietrza. (Patrz [rysunek 3](#) ↑ kierunek przepływu powietrza nad filtrem.)  
Użyj odkurzacza lub umyj filtr powietrza wodą. Jeśli filtr powietrza jest bardzo brudny, użyj miękkiej szczotki i obojętnego detergentu.
- 4 Usuń wodę i wysusz filtr w miejscu zacienionym.
- 5 Załóż filtr powietrza.  
Przymocuj filtr powietrza do kratki wlotowej, zawieszając go na wystającym elemencie nad kratką.  
Naciśnij dolną część filtra powietrza w kierunku wystających elementów u dołu kratki, tak aby filtr wskoczył na właściwe miejsce.
- 6 Zamknij kratkę wlotu powietrza.  
Patrz punkt 1.
- 7 Po włączeniu zasilania naciśnij przycisk ZEROWANIA WSKAŹNIKA FILTRU.  
Wskaźnik "PORA WYCZYŚCIĆ FILTR POWIETRZA" zniknie.

### W przypadku urządzeń FHYBP i FBQ (Patrz rysunek 7)

- 1 Otwórz kratkę wlotową. (Tylko w przypadku wlotu od dołu.)  
Jednocześnie przesunij oba przyciski, tak jak to pokazano na rysunku, po czym pociągnij je w dół.  
Jeśli zamontowane są tańcuchy, odepnij je.
- 2 Wyjmij filtry powietrza.  
Wyjmij filtry, pociągając ich materiał w górę (wlot od tyłu) albo w tył (wlot od dołu).
- 3 Wyczyść filtr powietrza. (Patrz [rysunek 3](#) ↑ kierunek przepływu powietrza nad filtrem.)  
Użyj odkurzacza lub umyj filtr powietrza wodą. Jeśli filtr powietrza jest bardzo brudny, użyj miękkiej szczotki i obojętnego detergentu.  
Usuń wodę i wysusz filtr w miejscu zacienionym.
- 4 Załóż filtr powietrza.  
Wyrównaj dwa wsporniki wieszaków i wepchnij dwa zaciski we właściwe miejsce (w razie potrzeby pociągnij materiał, wlot od tyłu, od dołu).  
Sprawdź, czy cztery wieszaki są zamocowane.

- 5 Zamknij kratkę wlotu powietrza. (Tylko w przypadku wlotu od dołu.)
- 6 Po włączeniu zasilania naciśnij przycisk ZEROWANIA WSKAŹNIKA FILTRU.  
Wskaźnik "PORA WYCZYŚCIĆ FILTR POWIETRZA" zniknie.


#### W przypadku urządzeń FDYP i FDQ (Patrz rysunek 5)

- 1 Wykręć śruby od dołu ramy filtru i wyjmij ramę filtru w dół.
- 2 Wyczyść filtr powietrza. (Patrz [rysunek 3](#)  kierunek przepływu powietrza nad filtrem.)  
Do wydmuchania cząsteczek kurzu z filtru użyj sprężonego powietrza. Jeśli filtr powietrza jest bardzo silnie zabrudzony, użyj miękkiej szczotki i obojętnego detergentu albo – w razie potrzeby – umyj filtr gorącą (30-40°C) wodą. Nie wycieraj ani nie wyciskaj.
- 3 Usuń wodę i wysusz filtr w miejscu zacienionym.
- 4 Załóż filtr powietrza. Z powrotem załóż ramę filtru i pewnie przykręć ją śrubami.

#### Jak czyścić kratkę wlotową (Patrz rysunek 6)

(tylko FHYCP i FCQ)

- 1 Otwórz kratkę wlotową.  
Patrz "[Jak czyścić filtr powietrza](#)" na stronie 5.
- 2 Zdejmij kratkę wlotową.  
Otwórz kratkę wlotową pod kątem 45 stopni i unieś ją w górę.
- 3 Zdejmij filtr powietrza.  
Patrz "[Jak czyścić filtr powietrza](#)" na stronie 5.
- 4 Wyczyść kratkę wlotową.  
Umyj ją szczotką z miękkiej szczeciny i obojętnym detergentem albo wodą, po czym starannie wysusz.

**UWAGA**  Jeśli kratka wlotowa jest bardzo silnie zabrudzona, należy zastosować typowy kuchenny środek czyszczący i pozostawić kratkę na około 10 minut. Następnie wypłukać w wodzie.

Nie należy myć kratki ssącej gorącą wodą o temperaturze wyższej niż 50°C, ponieważ może to spowodować przebarwienia i/lub jego deformację.

- 5 Założyć filtr powietrza.
- 6 Ponownie załóż kratkę wlotową.  
Patrz punkt 2.
- 7 Zamknij kratkę wlotową.  
Patrz punkt 1.

#### Jak czyścić panel wylotu powietrza i panele zewnętrzne

- Do czyszczenia należy używać miękkiej ściereczki.
- W przypadku trudności z usunięciem plam, należy użyć wody lub obojętnego detergentu.
- Jeśli łopatka jest bardzo silnie zabrudzona, należy ją zdjąć i wyczyścić albo wymienić. (Tylko modele FHYCP i FCQ.) (Zapasowa łopatka jest elementem opcjonalnym.)

#### UWAGA



Nie należy używać benzyny, benzenu, rozcieńczalnika, proszków ściernych, ani płynnych środków owadobójczych. Mogą one spowodować odbarwienia lub marszczenie się materiału.

Nie wolno dopuścić do zmoczenia urządzenia wewnętrznego. Może to spowodować porażenie prądem elektrycznym lub pożar.

Podczas czyszczenia ostrza wodą nie należy go szorować. Może zostać starta powierzchnia uszczelnienia.

Do czyszczenia filtrów powietrza i paneli zewnętrznych nie należy używać wody ani powietrza o temperaturze 50°C lub wyższej.

#### Uruchomienie po długiej przerwie

- Sprawdź:
  - Czy wlot i wylot powietrza nie jest zablokowany. W razie potrzeby – usuń przeszkodę.
  - Czy uziemienie jest podłączone.
  - Przewody elektryczne mogą być uszkodzone. W przypadku wystąpienia problemów należy skontaktować się z dealerem.
- Wyczyść filtr powietrza i panele zewnętrzne.
  - Po wyczyszczeniu filtr należy koniecznie założyć.
- Włącz zasilanie wyłącznikiem głównym.
  - Po włączeniu zasilania zaświeci się wyświetlacz na panelu sterowania.
  - W celu odpowiedniego zabezpieczenia urządzenia, należy włączyć je za pomocą głównego wyłącznika zasilania na co najmniej 6 godzin przed uruchomieniem.

#### Przed długą przerwą w eksploatacji

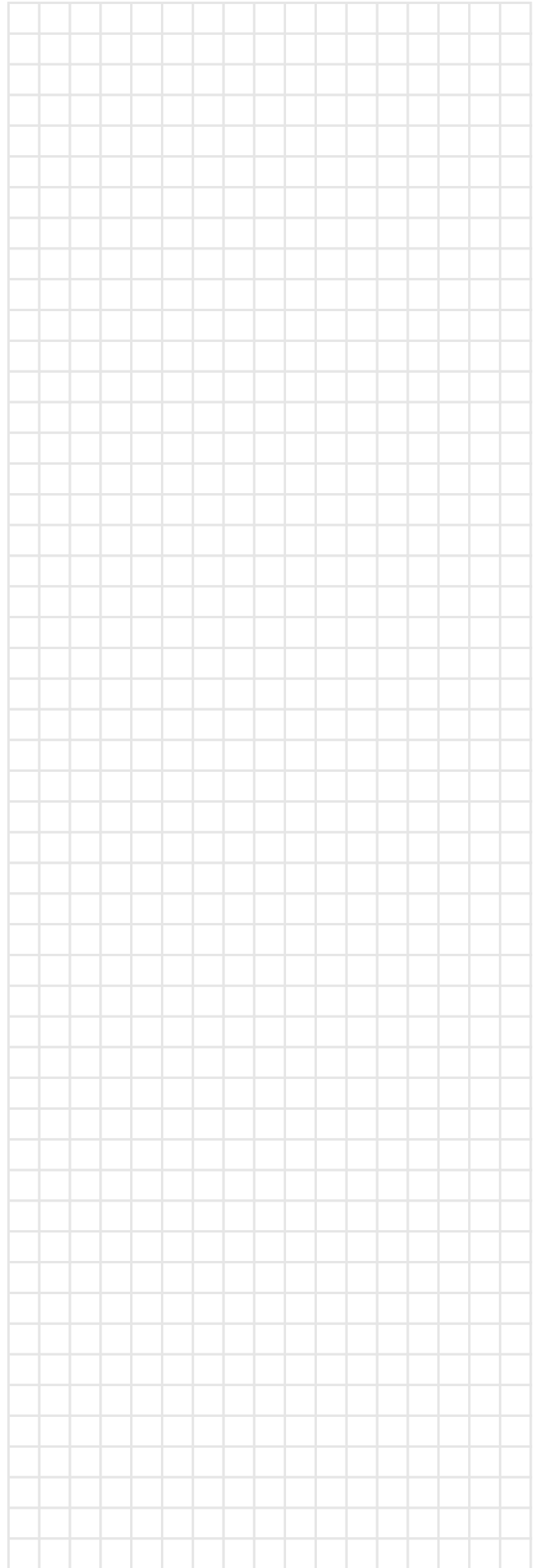
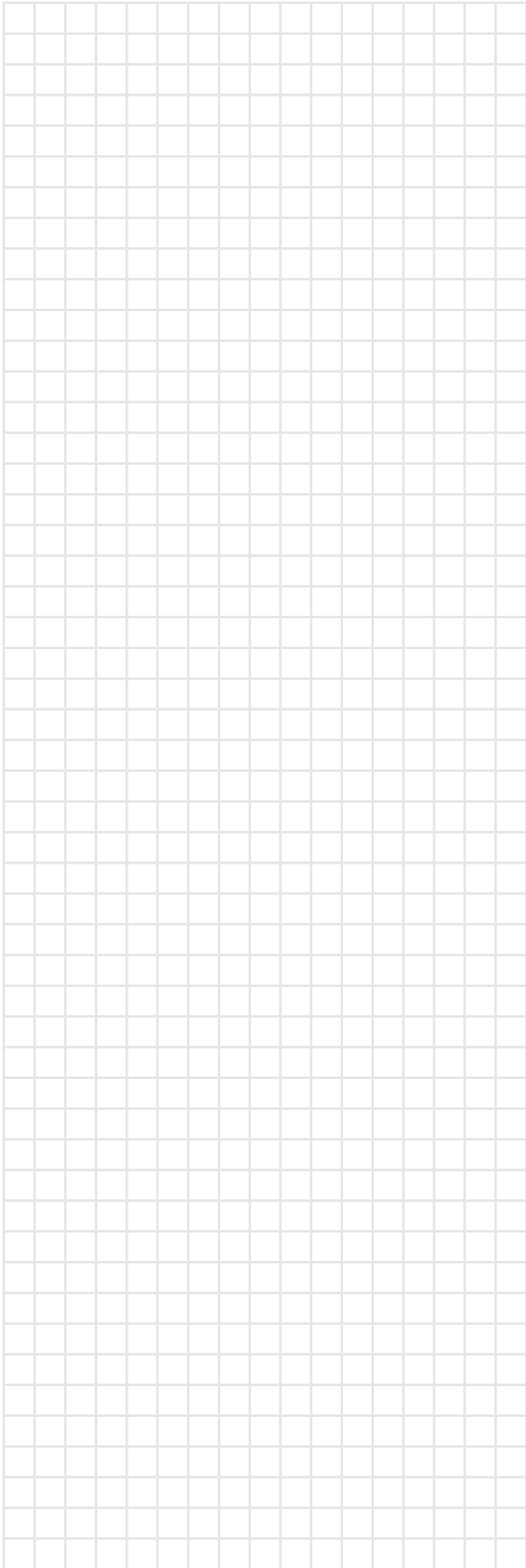
- Włącz urządzenie w TRYBIE NAWIEWU na pół dnia, aby je wysuszyć.
  - Odpowiednie informacje podano w instrukcji pilota zdalnego sterowania.
- Odetnij zasilanie.
  - Gdy zasilanie jest włączone wyłącznikiem głównym, system zużywa nieco energii, nawet jeśli nie działa.
  - Po wyłączeniu zasilania zniknie obraz z wyświetlacza na pilocie zdalnego sterowania.
- Wyczyść filtr powietrza i powierzchnie zewnętrzne. Należy pamiętać o zamontowaniu filtru powietrza w oryginalnym miejscu po oczyszczeniu. Patrz "[Konserwacja](#)" na stronie 5.

#### Wymagania dotyczące utylizacji

Demontaż urządzenia i utylizacja czynnika chłodniczego, oleju oraz wszelkich innych elementów powinna przebiegać zgodnie z odpowiednimi przepisami lokalnymi i krajowymi.



# NOTES



**DAIKIN EUROPE NV**

Zandvoordestraat 300, B-8400 Oostende, Belgium

4PWPL10622-7E