

**DAIKIN**



# Priročnik za uporabo

## Klimatska naprava s sistemom split

FHYBP35B7V1  
FHYBP45B7V1  
FHYBP60B7V1  
FHYBP71B7V1  
FHYBP100B7V1  
FHYBP125B7V1

FHYBP71B8V1  
FHYBP100B8V1  
FHYBP125B8V1

FHYCP35B7V1  
FHYCP45B7V1  
FHYCP60B7V1  
FHYCP71B7V1  
FHYCP100B7V1  
FHYCP125B7V1

FHYCP71B8V1  
FHYCP100B8V1  
FHYCP125B8V1

FDYP125B7V1  
FDYP200B7V1  
FDYP250B7V1

FDYP125B8V1  
FDYP200B8V1  
FDYP250B8V1

FBQ35B7V1  
FBQ50B7V1  
FBQ60B7V1  
FBQ71B7V3B  
FBQ100B7V3B  
FBQ125B7V3B

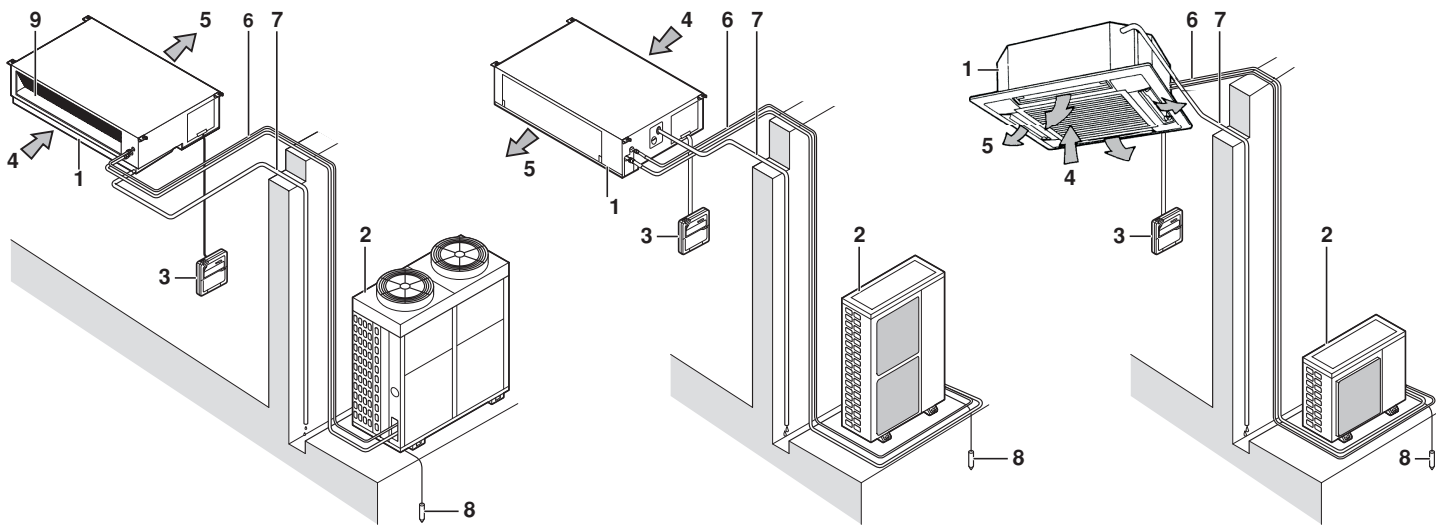
FBQ35B8V1  
FBQ50B8V1  
FBQ60B8V1  
FBQ71B8V3B  
FBQ100B8V3B  
FBQ125B8V3B

FCQ35B7V1  
FCQ50B7V1  
FCQ60B7V1  
FCQ71B7V3B  
FCQ100B7V3B  
FCQ125B7V3B

FCQ35B8V1  
FCQ50B8V1  
FCQ60B8V1  
FCQ71B8V3B  
FCQ100B8V3B  
FCQ125B8V3B

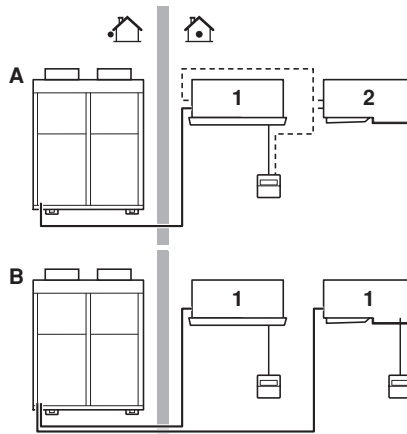
FDQ125B7V3B  
FDQ200B7V3B  
FDQ250B7V3B

FDQ125B8V3B

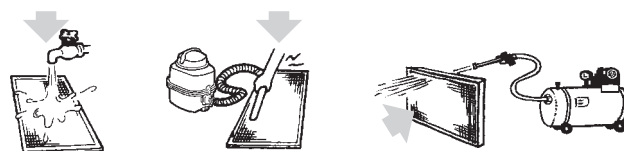


1

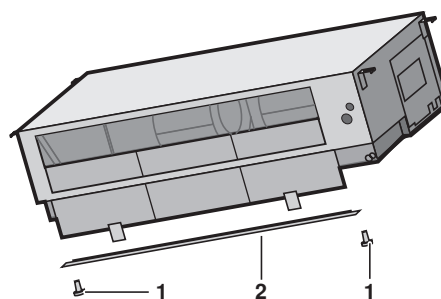
❄️	🏠		💧	🏠R407C	🏠R410A
	°C DB	°C WB		°C	°C
R35-45-60	18-33	12-24	≤80%	-15~43	—
RR71-100-125	18-35	14-25		—	-15~46
RP200-250	18-35	14-24		-5~43	—
RY35-45-60	18-33	12-24	≤80%	-5~43	—
RQ71-100-125	18-35	12-25		—	-5~46
RS50-60	21-32	14-23	≤80%	—	-10~46
RKS35-50-60	21-32	14-23		—	-10~46
RXS35-50-60	21-32	14-23		—	-10~46
3MKS50	21-32	14-23	≤80%	—	-10~46
4MKS58-75-90	21-32	14-23		—	-10~46
3MXS52	18-35	14-28		—	-5~46
4MXS68-80	18-35	14-28		—	-5~46
RZQ71-100-125-140	18-35	12-28	≤80%	—	-15~50
RZQ200-250	18-35	14-28	≤80%	—	-5~46



2



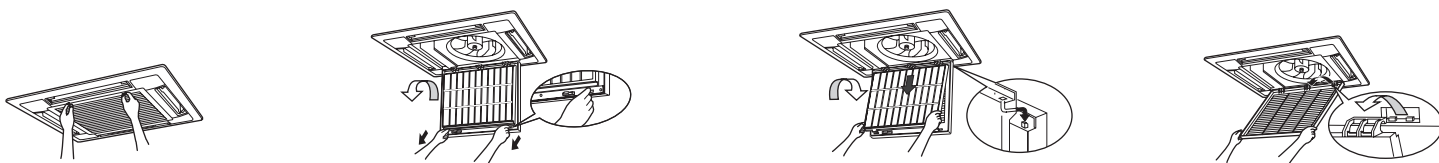
3



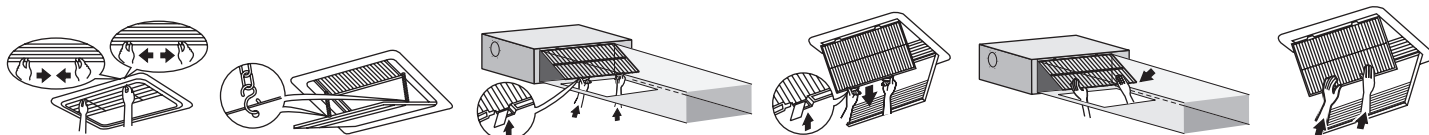
5

☀️	🏠	🏠
	°C	°C
RY35-45-60	15-27	°C DB -9~21 °C WB -10~15.5
RQ71-100-125	15-24	°C DB -9~21 °C WB -10~15
RYP200-250	15-24	°C DB -9~21 °C WB -10~15.5
RXS35-50-60	10-30	°C DB -14~24 °C WB -15~18
3MXS52	10-30	°C DB -14~21 °C WB -15~15.5
4MXS68-80	10-30	°C DB -14~21 °C WB -15~15.5
RZQ71-100-125-140	10-27	°C DB -13~21 °C WB -20~15.5
RZQ200-250	10-27	°C DB -14~21 °C WB -15~15

4



6



7

## Vsebina

	Stran
Kaj narediti, preden začnete napravo uporabljati .....	1
Imena in funkcije sestavnih delov .....	1
Razpon delovanja .....	2
Nameščanje in mesto namestitve .....	2
Postopek delovanja .....	2
Optimalno delovanje .....	2
Ne gre za okvaro klimatske naprave .....	3
Odpravljanje težav .....	4
Vzdrževanje .....	4



ZAHVALJUJEMO SE VAM ZA NAKUP KLIMA NAPRAVE DAIKIN. PREDEN ZAČNETE NAPRAVO UPORABLJATI, SKRBNO PREBERITE TA PRIROČNIK. V NJEM BOSTE IZVEDELI, KAKO NAPRAVO PRAVILNO UPORABLJATI IN LAHKO BOSTE POISKALI REŠITEV, ČE BOSTE IMELI TEŽAVE. KO PREBERETE PRIROČNIK, GA SHRANITE, DA GA BOSTE LAHKO ŠE KDAJ VZELI V ROKE.

## Kaj narediti, preden začnete napravo uporabljati (Glejte sliko 2)

Prodajalca povprašajte o nameščanju in ponovnem nameščanju klimatske naprave.

Nepopolna montaža, ki jo izvedete sami, lahko privede do puščanja vode, električnega udara in požara.

Uporabljajte le Daikinovo opremo, ki je zasnovana in izdelana posebej za njihove naprave in naj vam jo montira strokovnjak.

Ta uporabniški priročnik je namenjen naslednjim sistemom s standardnim načinom upravljanja. Preden začnete napravo uporabljati, se obrnite na prodajalca opreme Daikin, da bi dobili uporabniški priročnik, ki ustreza vašemu sistemu.

Če ima vaša instalacija prilagojen sistem za upravljanje, svojega prodajalca Daikin povprašajte, katero delovanje ustreza vašemu sistemu.

- A** Sistem v paru ali simultani sistem delovanja
- B** Multi-sistem
  - 1 Sistem z daljinskim upravljalnikom enote
  - 2 Sistem z daljinskim upravljalnikom enote (Ko se uporablja kot sistem s simultanim delovanjem)

- Vrsta toplotne črpalke  
Sistem omogoča hlajenje, gretje, samodejno izmenjavo in prezračevanje.
- Navadno hlajenje  
Sistem omogoča hlajenje in prezračevanje.



- Dolgotrajna izpostavljenost direktnemu zračnemu toku je zdravju škodljiva.
- Da bi preprečili električni udar, požar ali poškodbe, izključite napajanje in pokličite prodajalca za nadaljnja navodila, če odkrijete, da naprava ne deluje kakor navadno ali zavohate ogenj.
- Ne sme se zgoditi, da bi se notranja enota ali daljinski upravljalnik zmočila. Klimatske naprave se ne dotikajte z mokrimi rokami.  
To bi lahko privedlo do električnega udara ali požara.
- V izstop ali vstop zraka ne vstavljajte prstov, palic ali podobnih predmetov. Ker se ventilator vrti z visoko hitrostjo, lahko povzroči poškodbe.
- Z zunanje enote nikoli ne snemajte rešetke ventilatorja.  
Hitro vrtenje ventilatorja brez zaščite je zelo nevarno.
- Za izboljšave, popravila in vzdrževanje povprašajte svojega prodajalca. Enote nikoli ne pregledujte ali servisirajte sami.  
Nepopolne izboljšave lahko privedejo do puščanja vode, električnega udara in požara.
- Hladivo v klimatski napravi je varno in navadno ne pušča. Če pride do izlitja hladiva v prostor, se lahko ob njegovem stiku z ognjem ali gorilcem, grelcem ali kuhalnikom, sproščajo škodljivi plini.  
Ne uporabljajte klimatske naprave, dokler serviser ne potrdi, da je popravil del napeljave, kjer je hladivo puščalo.
- Če pušča hladivo, se posvetujte s prodajalcem.  
Ko je treba klimatsko napravo namestiti v majhen prostor, je treba izvesti določene varnostne ukrepe, tako da količina puščajočega hladiva ne preseže dovoljenih omejitev koncentracije.  
Če količina iztekelega hladiva preseže dovoljene omejitve, lahko pride do pomanjkanja kisika v prostoru.

## Imena in funkcije sestavnih delov (Glejte sliko 1)

- 1 Notranja enota
- 2 Zunanja enota
- 3 Daljinski upravljalnik
- 4 Vstopna zračna odprtina
- 5 Izstopna zračna odprtina
- 6 Cevovod za hladivo, priključevanje električnih vodnikov
- 7 Cev za iztok kondenza
- 8 Ozemljitveni vodnik  
Zunanjo enoto povežite z zunanjo ozemljitvijo, da bi preprečili električni udar.
- 9 Zračni filter

**OPOMBA**

Te enote je mogoče upravljati z daljinskim upravljalnikom. Glejte priročnik za daljinski upravljalnik, če želite več informacij.

Tipk na daljinskem upravljalniku nikoli ne pritiskajte s trdim in ostrim predmetom. Daljinski upravljalnik bi se tako lahko poškodoval.

Nikoli ne vlecite ali zvijajte električnih vodnikov daljinskega upravljalnika. Tako lahko povzročite okvaro na enoti.

Nikoli se ne dotikajte notranjih delov krmilnika. Ne odstranjujte čelne plošče. Dotikati se nekaterih delov v notranjosti je nevarno in lahko privede do nesreče. Za preverjanje in prilagajanje notranjih delov stopite v stik s prodajalcem.

Ne brišite krmilne plošče z benzenom, razredčilom, s kemikalijami prepojenimi krpami za prah itd.

Krmilna plošča se lahko razbarva ali pa se lahko z nje odlušči zaščitni premaz. Če je krmilna plošča zelo umazana, krpo zmočite v nevtralnem detergentu, razredčenem z vodo, in očistite ploščo. Obrišite jo s suho krpo.

## Razpon delovanja (Glejte sliko 4)

Če deluje zunaj naslednjih pogojev, se lahko sprožijo varnostne naprave, tako da klimatska naprava neha delovati ali pa se začne notranja enota potiti.

Razpon temperature na daljinskem upravljalniku je nastavljen na 16°C –32°C.

(DB=temp. suhega termometra, WB=temp. vlažnega termometra,

=hlajenje, =gretje, =notranja, =zunanja, °C=temperatura, =vlažnost)

## Nameščanje in mesto namestitve



- Pod notranjo enoto ne postavite ničesar, kar se nikoli ne sme zmociti. Če je v zraku več kot 80% vlage ali če je iztok zamašen, se lahko na enoti pojavi kondenz.
- Pod notranjo enoto nikoli ne postavljajte grelnih teles. Zaradi vročine se lahko razobliči.
- Televizor, radio, hi-fi itd. postavite več kot en meter daleč od notranje enote in daljinskega upravljalnika. Sicer lahko pride do motenj slike ali zvoka.
- Ne uporabljajte vnetljivih razpršil, na primer laka za lase, laka ali barve ob enoti. Lahko pride do požara.
- Ko varovalka pregori, je nikoli ne zamenjajte s tako z drugačno ampersko oznako ali drugimi vodniki. Uporaba vodnika ali bakrenega vodnika lahko povzroči okvaro na napravi ali požar.
- Ne postavljajte naprav, ki delujejo z odprtim ognjem, na mesta, izpostavljena zračnemu toku enote ali pod notranjo enoto. To lahko povzroči nepopolno zgorevanje ali poškodbe enote zaradi vročine.

## Postopek delovanja



- Če je izbrana funkcija, ki ni na voljo, se pojavi sporočilo NOT AVAILABE (ni na voljo).
- Postopek delovanja se spreminja s tipom toplotne črpalke in tipom črpalke samo za hlajenje. Da bi potrdili tip, ki je v vašem sistemu, se obrnite na prodajalca opreme Daikin.
- Da bi zaščitili enoto, vključite stikalo glavnega napajanja 6 ur pred delovanjem.
- Če je glavno napajanje izključeno med delovanjem, se bo delovanje samodejno zagnalo, ko se vključi glavno napajanje.

**OPOMBA**

Temperaturo nastavite v območju, navedenem na "Razpon delovanja" na strani 2.

## Varnostni ukrepi za sistem s skupinskim nadzorom ali dvema daljinskima upravljalnikoma

Ta sistem omogoča dva druga sistema za upravljanje poleg individualnega (eno daljinsko upravljanje ene notranje enote). Podprite naslednje, če vaša enota ustreza naslednjemu tipu sistemskega upravljanja.

- Skupinski nadzor za sistem  
En daljinski upravljalnik nadzoruje do 16 notranjih enot. Vse notranje enote so nastavljene enako.
- Dva daljinska upravljalnika za nadzor sistema  
Dva daljinska upravljalnika za nadzor ene notranje enote (v primeru skupinskega nadzora sistema ene skupine notranjih enot). Enota se upravlja individualno.

**OPOMBA**

Obrnite se na prodajalca opreme Daikin, če želite zamenjati kombinacijo ali rediti skupinski nadzor in sistem z dvema daljinskima upravljalnikoma.

## Optimalno delovanje

Upoštevajte naslednje varnostne ukrepe, da bi zagotovili, da sistem pravilno deluje.

- Pravilno uravnajte izstop zraka in se izogibajte neposrednemu pretoku zraka čez osebe, ki se zadržujejo v prostoru.
- Ustrezno naravnajte temperaturo prostora, da vam bo udobno. Izogibajte se prekomernemu hlajenju ali segrevanju prostora.
- Preprečite neposreden vdor sončne svetlobe v prostor med hlajenjem, tako da uporabljate zavese ali žaluzije.
- Redno zračite prostor. Dolgotrajna uporaba enote zahteva skrbno zračenje prostora.
- Ne uporabljajte klimatske naprave, ko uporabljate v prostoru insekticid za razkuževanje. Če tega priporočila ne boste upoštevali, se lahko v enoti naložijo kemikalije, ki lahko ogrozijo zdravje oseb, občutljivih na kemikalije.
- Vrata in okna naj bodo zaprta. Če ostanejo vrata ali okna odprta, bo zrak uhajal iz prostora in učinek hlajenja ali gretja bo slabši.
- Ob vstopno ali izstopno zračno odprtino enote nikoli ne postavljajte predmetov. Učinek naprave se bo zmanjšal ali pa se bo naprava ustavila.
- Izključite stikalo glavnega napajanja, ko naprave dlje časa ne uporabljate. Električna se troši, dokler je stikalo vključeno. Izključite stikalo glavnega napajanja, da bi prihranili energijo. Vključite stikalo glavnega napajanja 6 ur pred začetkom delovanja, da bi zagotovili njen nemoten potek. (Glejte "Vzdrževanje" na strani 4.)
- Ko je na zaslonu prikazan napis (ČAS ZA ČIŠČENJE ZRAČNEGA FILTRA), pokličite serviserja, naj očisti filter. (Glejte "Vzdrževanje" na strani 4.)



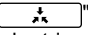
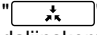
Klimatske naprave ne uporabljajte v druge namene.

Naprave ne uporabljajte za hlajenje preciznih instrumentov, hrane, rastlin, živali ali umetniških del, saj bi lahko to nanje slabo vplivalo.

## Ne gre za okvaro klimatske naprave

Naslednji simptomi kažejo, da ni klimatska naprava tista, ki je pokvarjena.

### Sistem ne deluje

- Sistem se ne zažene, takoj ko pritisnete tipko ON/OFF. Če je prižgan indikator delovanja OPERATION, sistem deluje pravilno. Naprava se ne zažene takoj, ker ena od varnostnih naprav sistemu preprečuje preobremenitev. Sistem se bo samodejno zagnal po treh minutah.
- Sistem se ne zažene takoj, ko je tipka za nastavitve temperature vrnjena v prejšnji položaj, ko jo pritisnete. Naprava se ne zažene takoj, ker ena od varnostnih naprav sistemu preprečuje preobremenitev. Sistem se bo samodejno zagnal po treh minutah.
- Sistem se ne zažene, ko je na zaslonu prikazan znak " (IKONA ZUNANJE UPRAVLJANJE) in nekaj sekund utripa, ko pritisnete tipko za vključitev. Sistem upravlja ali izključuje krmilnik z večjo prioriteto. Ko zaslon utripa, prikazuje, da sistema ni mogoče krmiliti s te notranje enote.
- Sistem se ne zažene takoj, ko je glavno napajanje vključeno. Eno minuto počakajte, da se mikroročunalnik pripravi na delovanje.
- Zunanja enota se je zaustavila. To pomeni, da je temperatura v sobi dosegla nastavljeno. Enota preklopi na prezračevanje. " (EXTERNAL CONTROL ICON) se prikaže na daljinskem upravljalniku in delovanje je drugačno kakor je nastavljeno na daljinskem upravljalniku. Za modele multi split mikroročunalniki izvajajo naslednji nadzor glede na način delovanja drugih notranjih enot.
  - Preden sprožite delovanje, notranje enote že delujejo. Ko je način delovanja te enote drugačen od vaše izbire, lahko notranjo enoto v izbranem prostoru postavite v čakalni način. (Ventilator: Stop, Vodoravna loputa: Vodoravni položaj)

Vaš prostor	Način delovanja			
	Drugi prostori			
	Hlajenje	Suho	Samo ventilator	Gretje
Hlajenje	O	O	O	W
Suho	O	O	O	W
Samo ventilator	O	O	O	W
Gretje	W	W	W	O

O: vaša enota lahko deluje  
w: vaša enota je v čakalnem načinu

- Ko skupna zmogljivost hlajenja vseh notranjih enot, ki delujejo, presega zmogljivost zunanje enote, bo vaša enota v čakalnem načinu. (Ventilator in vodoravna loputa: Kot je nastavljeno: (le pri modelu za hlajenje))
- Ko je enota v vašem prostoru v načinu hlajenje in se zaženejo druge enote za hlajenje, bo vaša enota lahko delovala tako: Ventilator: L jeziček, vodoravna loputa: Vodoravni položaj.

- Hitrost ventilatorja je drugačna od nastavljene. Če pritisnete tipko za uravnavanje hitrosti ventilatorja, ventilator ne spremeni hitrosti.

Ko temperatura prsotora doseže nastavljeno v grelnem načinu, je zmogljivost dobave z zunanje enote ustavljena in deluje le ventilator notranje enote (L jeziček). Če gre za sistem multi split, bo notranja enota izmenično delovala v načinu ventilator stop in le ventilator (L jeziček).

Tako hladen zrak ne bo pihal naravnost v osebe, ki se zadržujejo v prostoru.

### Smer pihanja zraka ni taka, kot je določeno

- Dejanska smer pihanja zraka ni taka, kot je prikazano na daljinskem upravljalniku.
- Nastavitev samodejnega nihanja ne deluje.

Glejte priročnik za daljinski upravljalnik.

### Iz enote uhaja bela meglica

- Ko je med hlajenjem zelo visoka vlaga (v zamaščenih ali prašnih prostorih). Če je notranja enota zelo zapackana, bo temperatura v prostoru neenakomerna. Treba je očistiti notranjost notranje enote. Podrobnosti o čiščenju enote vam bo povedal prodajalec opreme Daikin. Ta postopek mora izvesti kvalificiran serviser.
- Ko je sistem v načinu HEATING OPERATION (gretje) po DEFROST OPERATION (odmrzovanje). Vlaga, ki jo ustvari DEFROST, se spreminja v paro in uhaja.

### Hrup klimatskih naprav

- Ko se enota zažene, je slišati "brneč" zvok. Ta zvok ustvarja med delovanjem regulator temperature. Čez kakšno minuto bo utihnil.
- Stalno tiho "sikanje" se sliši, ko je sistem v načinu HEATING OPERATION ali DEFROST OPERATION. To je zvok hladilnega plina, ki teče skozi zunanjo in notranjo enoto.
- "Sikanje", ki ga slišite tudi ob zagonu ali takoj po zaustavitvi, ali ki se sliši ob zagonu in zaustavitvi načina DEFROST. To je zvok hladiva, ki ga povzročita zaustavitev ali sprememba pretoka.
- Neprestano tiho "šuštnje" se sliši, ko je sistem v načinu HLAJENJE ali ustavljen. Ta zvok povzroča delovanje črpalke.
- "Cvileč" zvok se sliši, ko sistem deluje ali ko je zaustavljen. Ta zvok povzroča širjenje in krčenje plastičnih delov, ki ga povzroči temperaturna sprememba.

### Prah iz enote

- Ko po daljšem času zažene enoto, se lahko iz nje usipa prah. Izpiha se prah, ki se je nabral v enoti.

### Enota oddaja neprijeten vonj

- Enota vpija vonje prostora, pohištva, cigaretni dim itd. in jih oddaja.

### Zaslon na tekoče kristale na daljinskem upravljalniku prikazuje "88"

- To se zgodi takoj, ko se vključi stikalo glavnega napajanja. Prikazano je, da daljinski upravljalnik deluje pravilno. Nekaj časa vztraja.

## Odpravljanje težav

Če pride do ene od naslednjih okvar, se obrnite na prodajalca opreme Daikin.

Sistem mora popraviti kvalificiran serviser.



### OPOZORILO

Ko deluje klimatska naprava na neobičajen način (oddaja smrad po dimu itd.) izvlecite napajalni kabel iz vtičnice in stopite v stik s prodajalcem.

Neprestano delovanje v takih pogojih lahko privede do odpovedi, električnega udara in požara.

- Če se pogosto prožijo varnostne naprave, na primer varovalke, stikala ali stikalo na ozemljitvenem vodniku, ali pa če stikalo ON/OFF ne deluje pravilno.  
Poseg: Izključite glavno stikalo.
- Če voda pušča iz enote.  
Poseg: Zaustavite delovanje.
- Če se na zaslonu prikaže "👁️" (INSPECTION), "UNIT No." in utripa indikator delovanja OPERATION in se prikaže "MALFUNCTION CODE".  
Poseg: Obvestite prodajalca Daikin in mu povejte, kaj je prikazano na zaslonu.

Če sistem ne deluje pravilno, razen v zgoraj opisanem primeru, in ni videti, da bi bila razlog ena od naštetih okvar, raziščite sistem v skladu z naslednjim postopkom.

### Sistem sploh ne deluje.

- Preverite, ali gre za izpad električnega toka.  
Počakajte, da bo napajanje spet vzpostavljeno. Če med delovanjem zmanjka električnega toka, se bo sistem samodejno zagnal, takoj ko bo električni tok spet na voljo.
- Preverite, ali je pregorela varovalka ali če se je sprožilo stikalo. Zamenjajte varovalko ali nastavite stikalo.

### Če sistem neha delati, ko je postopek delovanja zaključen.

- Preverite, ali sta vstopna ali izstopna zračna odprtina zamašeni. Odstranite oviro in prezračite.
- Preverite, ali se je zamašil zračni filter.  
Pokličite kvalificiranega serviserja, da filter očisti.

### Sistem deluje, a ne hladi ali greje dovolj.

- Preverite, ali sta vstopna ali izstopna zračna odprtina zamašeni. Odstranite oviro in prezračite.
- Preverite, ali se je zamašil zračni filter.  
Pokličite kvalificiranega serviserja, da filter očisti.
- Preverite, ali je temperatura pravilno nastavljena. Glejte priročnik za daljinski upravljalnik.
- Preverite, ali je tipka FAN SPEED CONTROL (hitrost ventilatorja) nastavljena na LOW SPEED (počasi). Glejte priročnik za daljinski upravljalnik.
- Kot zračnega pretoka ni pravilen. Glejte priročnik za daljinski upravljalnik.
- Če so okna ali vrata odprta. Zaprite okna ali vrata, da ne bi v prostor pihal veter.
- Če prihaja v prostor neposredna sončna svetloba (pri hlajenju). Uporabite zavese ali žaluzije.
- Ko je v prostoru preveč ljudi. Če je v prostoru prevroče, hlajenje ne more biti enako učinkovito.
- Če je v prostoru prevroče (pri hlajenju). Če je v prostoru prevroče, hlajenje ne more biti enako učinkovito.

## Vzdrževanje



### Pozor

- Le kvalificiran serviser sme izvajati vzdrževalne postopke.
- Preden dostopate do priključnih sponk, prekinite vse električno napajanje.
- Da bi očistili klimatsko napravo, jo zagotovo izključite in stikalo premaknite na OFF. Sicer lahko pride do električnega udara in poškodbe.
- Klimatske naprave ne perite z vodo. To lahko privede do električnega udara.
- Na odru bodite pazljivi. Ko delate na višini, morate biti zelo pazljivi.
- Po dolgotrajni uporabi preverite, ali so morebiti na stojalu enote in fittingih nastale poškodbe. Če je poškodovana, lahko pade in koga poškoduje.
- Ne dotikajte se loput izmenjevalnika toplote. Lopute so ostre in vas lahko porežejo.
- Ko čistite izmenjevalnik toplote, se prepričajte, da ste odstranili stikalno omarico, motor ventilatorja, pomožni električni grelnik in črpalko. Voda ali detergent lahko poslabšata izolacijo elektronskih komponent in zato lahko te komponente pregorijo.

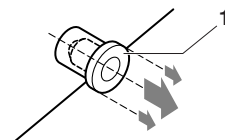


### Opozorilo za odvodno pipo

Ne odstranjujte čepa na cevi za iztok kondenzata. Iz nje bi lahko tekla voda.

Iztok za kondenz se uporablja le, ko želite izpustiti vodo iz sistema, če pred vzdrževanjem ni bila uporabljena črpalka. Čep za odvod kondenzata nežno odstranite in spet namestite. Prevelika sila bi lahko poškodovala odvodno pipo lovilnika.

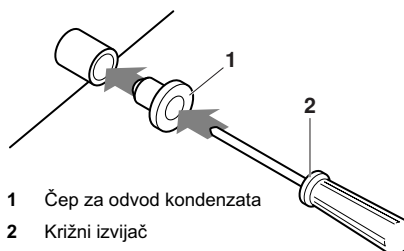
- Izvlecite čep



1 Čep za odvod kondenzata

Čepa ne premikajte gor in dol

- Potiskanje čepa




1 Čep za odvod kondenzata

2 Križni izvijač

Namestite čep in ga v pipo potisnite s križnim izvijačem

## Kako očistiti zračni filter

Zračni filter očistite, ko je na zaslonu prikazano " (ČAS ZA ČIŠČENJE ZRAČNEGA FILTRA).

Filter očistite bolj pogosto, če je enota v prostoru, kjer je zrak zelo onesažen.

(V večini primerov zadošča čiščenje filtra enkrat letno.)

Če je umazanije preveč in je ni mogoče očistiti, zračni filter zamenjajte. (Rezervni zračni filter lahko kupite kot dodatek.)


### OPOMBA




Zračnega filtra ne perite z vodo, toplejšo od 50°C. Če to naredite, se lahko razbarva ali izgubi obliko.

Enote ne izpostavljajte ognju. To lahko privede do požara.


## Za enote FHYCP in FCQ (Glejte sliko 6)

- 1 Odprite sesalno rešetko.  
Oba gumba pritisnite hkrati in rešetko pazljivo spustite. (Enako velja pri zapiranju.)
- 2 Odstranite zračne filtre.  
Jezičke povlecite k sebi in odstranite filter.
- 3 Očistite zračni filter. (Glejte [sliko 3](#)  smer zraka prek filtra.)  
Uporabite sesalec ali zračni filter operite z vodo.  
Če je zračni filter zelo umazan, uporabite mehko krtačo in nevtralni detergent.
- 4 Obrišite vodo in ga posušite v senci.
- 5 Pritrdite zračni filter.  
Zračni filter pritrdite na sesalno rešetko, tako da ga obesite na štrleči del nad sesalno rešetko.  
Spodnji zračni filter pritrdite na spodnji štrleči del na dnu rešetke, da bi skočil na svoje mesto.
- 6 Zaprite rešetko na vstopni zračni odprtini.  
Glejte sliko 1 "Odprite sesalno rešetko." na strani 5.
- 7 Ko napravo vključite, pritisnite tipko FILTER SIGN RESET (ponastavi znak za filter).  
Zaslon za prikaz "ČASA DO ČIŠČENJA FILTRA" ugasne.

## Za enote FHYBP in FBQ (Glejte sliko 7)

- 1 Odprite sesalno rešetko. (Le za spodnje sesanje.)  
Oba gumba sočasno zadršajte in ju nato potisnite navzdol.  
Če so nameščene verige, jih odprite.
- 2 Odstranite zračne filtre.  
Zračne filtre odstranite tako, da tkanino potegnete navzor (zadnje sesanje) ali nazaj (spodnje sesanje).
- 3 Očistite zračni filter (Glejte [sliko 3](#)  smer zraka prek filtra.)  
Uporabite sesalec ali zračni filter operite z vodo.  
Če je zračni filter zelo umazan, uporabite mehko krtačo in nevtralni detergent.  
Obrišite vodo in ga posušite v senci.
- 4 Pritrdite zračni filter.  
Poravnajte konzoli za obešanje in sponki potisnite na njuno mesto (če je treba, blago povlecite od zadaj pri spodnjem sesanju).  
Preglejte, da so vsa štiri obešala čvrsto pritrjena.
- 5 Zaprite rešetko na vstopni zračni odprtini. (Le za spodnje sesanje.)
- 6 Ko napravo vključite, pritisnite tipko FILTER SIGN RESET (ponastavi znak za filter).  
Zaslon za prikaz "ČASA DO ČIŠČENJA FILTRA" ugasne.

## Za enote FDYP in FDQ (Glejte sliko 5)

- 1 Odstranite vijake z dna okvirja na filtru in povlecite okvir filtra navzdol.
- 2 Očistite zračni filter. (Glejte [sliko 3](#)  smer zraka prek filtra.)  
Uporabite stisnjeni zrak za odpihovanje prašnih delcev s filtra.  
Če je zračni filter zelo umazan, uporabite mehko krtačo in nevtralni detergent ali pa operite s toplo vodo 30-40°C. Ne drgnite in ne zvijajte.
- 3 Obrišite vodo in ga posušite v senci.
- 4 Pritrdite zračni filter. Okvir filtra postavite nazaj na njegovo mesto in ga trdno privijte.

## Kako očistiti sesalno rešetko

(Glejte [sliko 6](#)) (le za FHYCP in FCQ)

- 1 Odprite sesalno rešetko.  
Glejte "Kako očistiti zračni filter" na strani 5.
- 2 Odstranite sesalno rešetko.  
Odprite sesalno rešetko za 45 stopinj in jo dvignite.
- 3 Odstranite zračni filter.  
Glejte "Kako očistiti zračni filter" na strani 5.
- 4 Čiščenje sesalne rešetke.  
Z mehko krtačo in nevtralnim detergentom operite in skrbno posušite.

### OPOMBA



Ko je sesalna rešetka zelo umazana, uporabite navaden detergent za pomivanje posode in jo 10 minut namakajte. Nato jo splaknite z vodo.

Sesalne rešetke ne perite z vodo, toplejšo od 50°C. Če to naredite, se lahko razbarva ali izgubi obliko.

- 5 Pritrdite zračni filter.
- 6 Sesalno rešetko spet pritrdite.  
Glejte sliko 2 "Odstranite sesalno rešetko." na strani 5.
- 7 Zapiranje sesalne rešetke.  
Glejte sliko 1 "Odprite sesalno rešetko." na strani 5.

## Kako očistiti izstop zraka in zunanje plošče

- Očistite z mehko krpo.
- Ko je madeže težko očistiti, uporabite vodo ali nevtralni detergent.
- Ko je platica zelo umazana, jo odstranite in očistite ali zamenjajte. (Le za FHYCP in FCQ.) (Zamenjava platice je dodatna možnost.)

### OPOMBA



Ne uporabljajte bencina, benzola, razredčila, paste za poliranje ali tekočega insekticida. Ta sredstva lahko povzročijo razbarvanje ali zvijanje.

Pazite, da se notranja enota ne bo zmočila. To bi lahko privedlo do električnega udara ali požara.

Ne drgnite premočno, ko lamelo čistite z vodo. Zaščitna plast se lahko odlušči.

Ne uporabljajte vode ali zraka, toplejšega od 50°C, ko čistite zračne filtre in zunanje plošče.





# NOTES



**DAIKIN EUROPE NV**

Zandvoordestraat 300, B-8400 Oostende, Belgium

4PWSL10622-6E