

**DAIKIN**



# Manual de exploatare

## Instalații de aer condiționat în sistem split

FHYBP35B7V1  
FHYBP45B7V1  
FHYBP60B7V1  
FHYBP71B7V1  
FHYBP100B7V1  
FHYBP125B7V1

FHYBP71B8V1  
FHYBP100B8V1  
FHYBP125B8V1

FHYCP35B7V1  
FHYCP45B7V1  
FHYCP60B7V1  
FHYCP71B7V1  
FHYCP100B7V1  
FHYCP125B7V1

FHYCP71B8V1  
FHYCP100B8V1  
FHYCP125B8V1

FDYP125B7V1  
FDYP200B7V1  
FDYP250B7V1

FDYP125B8V1  
FDYP200B8V1  
FDYP250B8V1

FBQ35B7V1  
FBQ50B7V1  
FBQ60B7V1  
FBQ71B7V3B  
FBQ100B7V3B  
FBQ125B7V3B

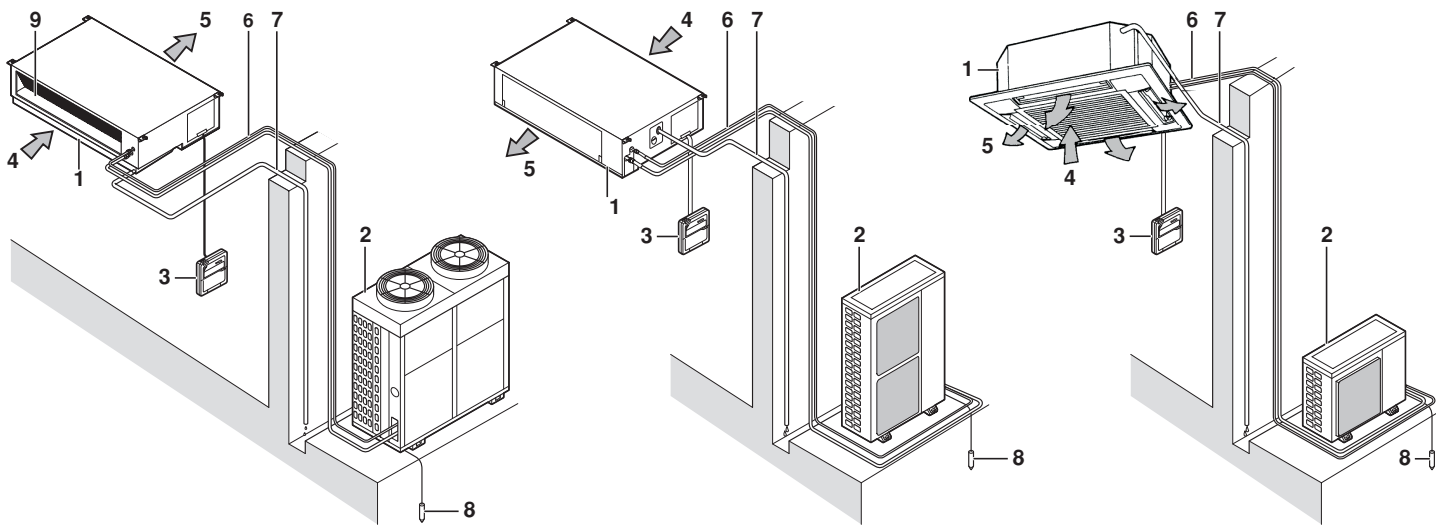
FBQ35B8V1  
FBQ50B8V1  
FBQ60B8V1  
FBQ71B8V3B  
FBQ100B8V3B  
FBQ125B8V3B

FCQ35B7V1  
FCQ50B7V1  
FCQ60B7V1  
FCQ71B7V3B  
FCQ100B7V3B  
FCQ125B7V3B

FCQ35B8V1  
FCQ50B8V1  
FCQ60B8V1  
FCQ71B8V3B  
FCQ100B8V3B  
FCQ125B8V3B

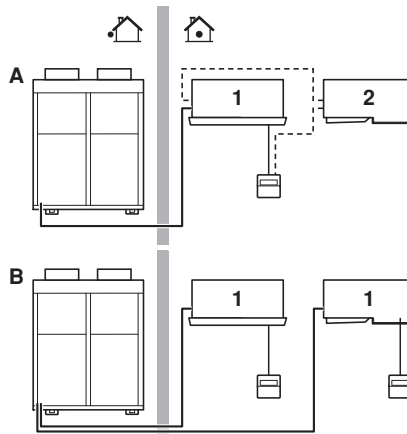
FDQ125B7V3B  
FDQ200B7V3B  
FDQ250B7V3B

FDQ125B8V3B

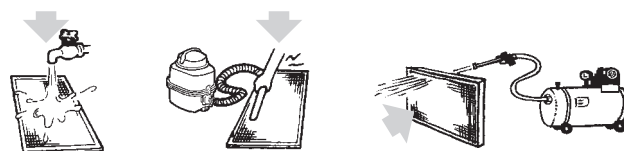


1

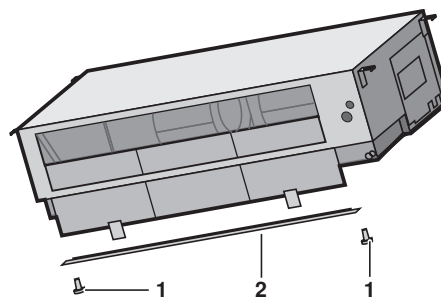
❄️	🏠		💧	🏠R407C	🏠R410A
	°C DB	°C WB		°C	°C
R35-45-60	18-33	12-24	≤80%	-15~43	—
RR71-100-125	18-35	14-25		—	-15~46
RP200-250	18-35	14-24		-5~43	—
RY35-45-60	18-33	12-24	≤80%	-5~43	—
RQ71-100-125	18-35	12-25		—	-5~46
RS50-60	21-32	14-23	≤80%	—	-10~46
RKS35-50-60	21-32	14-23		—	-10~46
RXS35-50-60	21-32	14-23		—	-10~46
3MKS50	21-32	14-23	≤80%	—	-10~46
4MKS58-75-90	21-32	14-23		—	-10~46
3MXS52	18-35	14-28		—	-5~46
4MXS68-80	18-35	14-28		—	-5~46
RZQ71-100-125-140	18-35	12-28	≤80%	—	-15~50
RZQ200-250	18-35	14-28	≤80%	—	-5~46



2



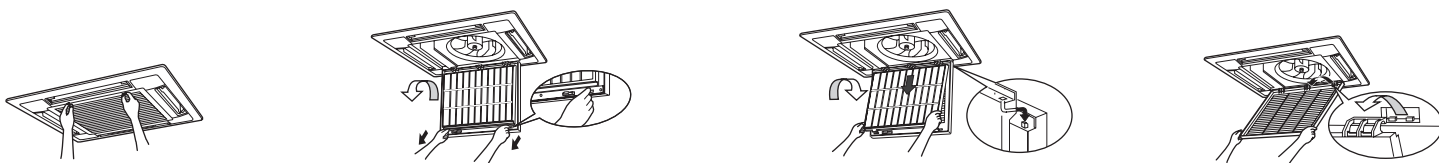
3



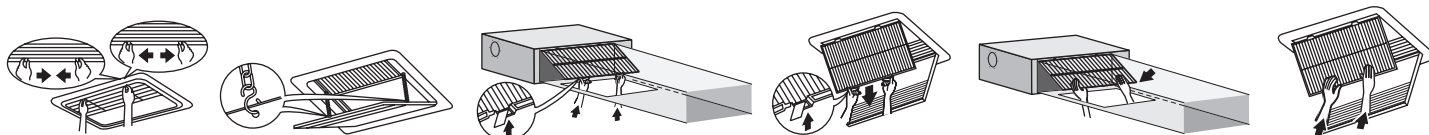
5

☀️	🏠	🏠
	°C	°C
RY35-45-60	15-27	°C DB -9~21 °C WB -10~15.5
RQ71-100-125	15-24	°C DB -9~21 °C WB -10~15
RYP200-250	15-24	°C DB -9~21 °C WB -10~15.5
RXS35-50-60	10-30	°C DB -14~24 °C WB -15~18
3MXS52	10-30	°C DB -14~21 °C WB -15~15.5
4MXS68-80	10-30	°C DB -14~21 °C WB -15~15.5
RZQ71-100-125-140	10-27	°C DB -13~21 °C WB -20~15.5
RZQ200-250	10-27	°C DB -14~21 °C WB -15~15

4



6



7

## Cuprins

	Pagina
Ce este de făcut înainte de punerea în funcțiune.....	1
Denumirile și funcțiile componentelor.....	1
Domeniul de funcționare.....	2
Instalarea și locul de instalare.....	2
Procedee de exploatare.....	2
Funcționarea optimă.....	2
Nu constituie defecțiuni ale instalației de aer condiționat.....	3
Depanarea.....	4
Întreținerea.....	4



Vă mulțumim că ați cumpărat această instalație Daikin de aer condiționat. Citiți cu atenție acest manual de exploatare înainte de a utiliza instalația de aer condiționat. Manualul vă va pregăti să utilizați unitatea în mod corespunzător și vă va ajuta dacă survine vreo problemă. După citirea manualului, păstrați-l la îndemână pentru consultare ulterioară.

## Ce este de făcut înainte de punerea în funcțiune (A se vedea figura 2)

Solicitați distribuitorului să instaleze sau să reinstaleze aparatul de aer condiționat.

Instalarea incompletă efectuată de dvs. poate cauza scăpări de apă, electrocutare și incendiu.

Asigurați-vă că folosiți doar accesoriile fabricate de Daikin, concepute în mod specific utilizării cu echipamentul și instalați-le cu un profesionist.

Acest manual de exploatare este pentru următoarele sisteme cu comandă standard. Înainte de a începe exploatarea, luați legătura cu distribuitorul Daikin pentru manualul de exploatare care corespunde sistemului Dvs.

Dacă instalația Dvs. are sistemul de control executat la comandă, cereți distribuitorului Daikin funcționarea care corespunde sistemului Dvs.

- A** Sistem pereche sau sistem de funcționare simultană
- B** Multisistem
- 1** Unitate cu telecomandă
- 2** Unitate fără telecomandă (Când este utilizat în exploatare simultană)

- Tip pompă termică  
Acest sistem asigură răcire, încălzire, moduri de funcționare automată și ca ventilator.
- Tip cu răcire directă  
Acest sistem asigură răcire și moduri de funcționare ca ventilator.



- Este dăunător sănătății să vă expuneți corpul un timp mai îndelungat fluxului de aer.
- Pentru a evita electrocutarea, incendiul sau accidentarea, dacă detectați manifestări anormale, precum miros de fum, decuplați alimentarea de la rețea și cereți instrucțiuni distribuitorului.
- Nu lăsați niciodată să se ude unitatea interioară și telecomanda. Nu exploatați instalația de aer condiționat cu mâinile ude. Aceasta poate cauza electrocutare sau incendiu.
- Nu puneți degetul, bețe sau alte obiecte în priza de aer sau orificiul de evacuare a aerului. Întrucât ventilatorul se rotește cu viteze mari, el va cauza accidentări.
- Nu îndepărtați niciodată apărătoarea ventilatorului de pe unitatea exterioară. Fără apărătoare, ventilatorul care se rotește cu mare viteză este foarte periculos.
- Solicitați distribuitorului să efectueze îmbunătățirile, reparațiile și întreținerea. Nu inspectați sau întrețineți niciodată singuri unitatea. Îmbunătățirea, reparația și întreținerea incompletă pot cauza scăpări de apă, electrocutare și incendiu.
- Agentul frigorific din instalația de aer condiționat este nepericulos și în mod normal nu se scurge. Dacă agentul frigorific scapă în interiorul încăperii, contactul cu flacăra unui arzător, cu un încălzitor sau un cuptor poate genera un gaz dăunător. Nu folosiți instalația de aer condiționat până ce o persoană autorizată pentru deservire confirmă finalizarea reparației porțiunii unde s-a scurs agentul frigorific.
- Pentru scăpările de agent frigorific, consultați distribuitorul dvs.  
Când instalația de aer condiționat va fi instalată într-o încăpere mică, trebuie să luați măsurile corespunzătoare astfel încât cantitatea de agent frigorific scurs să nu depășească concentrația limită. Dacă agentul frigorific scăpat depășește nivelul limită de concentrație, poate surveni o accidentare prin lipsă de oxigen.

## Denumirile și funcțiile componentelor

(A se vedea figura 1)

- 1 Unitate interioară
- 2 Unitate exterioară
- 3 Telecomandă
- 4 Aer aspirat
- 5 Aer evacuat
- 6 Tubulatura agentului frigorific, cablu electric de legătură
- 7 Tub de evacuare
- 8 Cablu de legare la pământ  
Asigurați împământarea la unitatea exterioară pentru a preveni pericolul de electrocutare.
- 9 Filtru de aer

#### NOTĂ



Aceste unități pot fi controlate cu o telecomandă. Consultați manualul telecomenzii pentru informații suplimentare.

Nu apăsați niciodată cu obiecte ascuțite butonul telecomenzii. Telecomanda se poate deteriora.

Niciodată nu trageți sau răsuciți cablul electric al telecomenzii. Aceasta poate cauza defectarea unității.

Nu atingeți niciodată piesele interne ale telecomenzii. Nu scoateți panoul frontal. La atingere, unele piese din interior sunt periculoase și pot cauza dereglări ale mașinii. Pentru verificarea și reglarea pieselor interne, solicitați distribuitorul.

Nu ștergeți panoul de comandă al telecomenzii cu benzină, diluant, praf chimic, etc.

Panoul se poate decolora sau acoperirea se poate desprinde. Dacă este foarte murdar, înmuiați o cârpă într-un detergent neutru diluat cu apă, stoarceți-o bine și curățați panoul. Ștergeți-l cu o altă cârpă uscată.

## Domeniul de funcționare (A se vedea figura 4)

Dacă exploatați sistemul în afara următorilor parametri, se pot activa dispozitivele de siguranță făcând inutilizabilă instalația de aer condiționat sau puteți cauza formarea de condens în unitatea interioară.

Domeniul de reglare a temperaturii pe telecomandă este de 16°C–32°C.

(DB=bulb uscat, WB=bulb umed, ❄️=răcire, ☀️=încălzire, 🏠=interior, 🏠=exterior, 🌡️=temperatură, 💧=umiditate)

## Instalarea și locul de instalare



- Nu plasați niciodată nimic ce nu doriți să se ude sub unitatea interioară. Unitatea poate genera condens când umiditatea este mai mare de 80% sau când evacuarea este înfundată.
- Nu plasați niciodată alte echipamente de încălzire direct sub unitatea interioară. Se poate deforma din cauza căldurii.
- Nu plasați televizoare, aparate radio, combine, etc. la mai puțin de 1 metru de unitatea interioară și de telecomandă. Procedând astfel se pot produce interferențe la imagine sau sunet.
- Nu folosiți niciodată sprayuri inflamabile precum fixative, sau vopsele lângă unitate. Aceasta poate cauza un incendiu.
- Nu înlocuiți niciodată o siguranță arsă cu una având amperajul eronat sau cu alte cabluri. Folosirea cablului sau a cablului de cupru poate cauza defectarea unității sau poate declanșa un incendiu.
- Nu plasați aparate care generează flacără deschisă în locurile expuse fluxului de aer din unitate sau sub unitatea interioară. Curentul de aer poate cauza o ardere incompletă iar căldura degajată poate deforma unitatea.

## Procedul de exploatare



- Dacă se selectează o funcție care nu este disponibilă, va apare mesajul NOT AVAILABLE (nu este disponibil).
- Procedul de exploatare este diferit la tipul pompă termică și la tipul cu răcire directă. Luați legătura cu distribuitorul Daikin pentru a verifica tipul sistemului Dvs.
- Pentru a proteja unitatea, cuplați întrerupătorul principal de alimentare la rețea cu 6 ore înainte de punerea în funcțiune.
- Dacă alimentarea de la rețea este decuplată în timpul funcționării, aparatul va reporni automat odată ce alimentarea este cuplată din nou.

#### NOTĂ



Fixați temperatura în domeniul menționat la "**Domeniul de funcționare**" la pagina 2.

## Precauții pentru sistemul cu control de grup sau sistemul controlat cu 2 telecomenzi

Acest sistem asigură alte două sisteme de control în afara sistemului de control individual (o telecomandă controlează o unitate interioară). Verificați dacă unitatea Dvs. este unul din următoarele tipuri de sistem de control.

- Sistem cu control de grup  
O telecomandă controlează până la 16 unități interioare. Toate unitățile interioare sunt configurate la fel.
- Sistemul de control cu două telecomenzi  
Două telecomenzi controlează o unitate interioară (În cazul sistemului cu control de grup, un grup de unități interioare). Unitatea este exploatată individual.

#### NOTĂ



Luați legătura cu distribuitorul Daikin în cazul modificării combinației sau al configurării sistemelor cu control de grup și cu control cu 2 telecomenzi.

## Funcționarea optimă

Respectați următoarele măsuri de precauție pentru a asigura funcționarea corespunzătoare a sistemului.

- Reglați corespunzător evacuarea aerului și evitați suflarea directă a aerului spre persoanele din încăpere.
- Reglați temperatura din încăpere pentru a crea un mediu confortabil. Evitați încălzirea sau răcirea exagerată.
- Împiedicați pătrunderea în încăpere a razelor de soare în timpul funcționării în mod de răcire, utilizând perdele sau jaluzele.
- Ventilați regulat încăperea. Utilizarea unității pe perioade mai lungi de timp necesită ventilarea atentă a încăperii.
- Nu exploatați instalația de aer condiționat când utilizați un insecticid pulverizat în încăpere. Nerespectarea acestei indicații poate cauza depunerea chimicalelor în unitate, periclitând sănătatea celor sensibili la chimicale.
- Țineți ușile și geamurile închise. Dacă ușa și geamurile rămân deschise, aerul din încăpere va ieși afară, reducând efectul de răcire și încălzire.
- Nu plasați niciodată obiecte lângă priza de aer și orificiul de evacuare a aerului din unitate. Ele pot reduce eficacitatea sau pot cauza încetarea funcționării.
- Decuplați întrerupătorul principal al alimentării la rețea când nu utilizați sistemul pentru perioade mai lungi de timp. Se consumă electricitate cât timp întrerupătorul este cuplat. Decuplați întrerupătorul principal al alimentării la rețea pentru a economisi energie. Cuplați întrerupătorul principal de alimentare la rețea cu 6 ore înainte de repunerea în funcțiune pentru a asigura o funcționare fără probleme. (Consultați "**Întreținerea**" la pagina 4)

- Când afișajul indică " " (ESTE TIMPUL CA FILTRUL DE AER SĂ FIE CURĂȚIT), chemați o persoană calificată pentru întreținere să curețe filtrele. (Consultați "Întreținerea" la pagina 4)



Nu folosiți instalația de aer condiționat în alte scopuri.

Pentru a evita orice deteriorare a calității, nu folosiți unitatea pentru a răci instrumente de precizie, alimente, plante, animale sau lucrări de artă.

## Nu constituie defecțiuni ale instalației de aer condiționat

Următoarele simptome nu indică defecțiuni ale instalației de aer condiționat.

### Sistemul nu funcționează.

- Sistemul nu repornește imediat după apăsarea butonului ON/OFF (cuplat/decuplat). Dacă becul INDICATOR AL FUNCȚIONĂRII luminează, sistemul este în starea sa normală de funcționare. El nu repornește imediat deoarece unul din dispozitivele sale de siguranță este activat pentru a preveni suprasolicizarea sistemului. Sistemul va reporni automat după trei minute.
- Sistemul nu repornește imediat după ce butonul de REGLARE A TEMPERATURII a revenit în poziția sa inițială după apăsare. El nu repornește imediat deoarece unul din dispozitivele sale de siguranță este activat pentru a preveni suprasolicizarea sistemului. Sistemul va reporni automat după trei minute.
- Sistemul nu pornește când afișajul prezintă " " (PICTOGRAMA CONTROLULUI EXTERN) și clipește câteva secunde după apăsarea unui buton de punere în funcțiune. Aceasta deoarece sistemul este controlat sau scos din funcțiune de o altă telecomandă cu prioritate superioară. Când afișajul clipește, el arată că sistemul nu poate fi controlat de la această unitate interioară.
- Sistemul nu pornește imediat după ce alimentarea la rețeaua electrică este cuplată. Așteptați un minut până când microcalculatorul este pregătit pentru funcționare.
- Unitatea exterioară s-a oprit. Aceasta deoarece temperatura din încăperea a atins temperatura fixată. Unitatea trece la funcționarea în mod ventilator. " " (CONTROL CENTRALIZAT) este afișat pe telecomandă iar exploatarea curentă este diferită de reglajul telecomenzii. Pentru modelele multisplit, microcalculatorul execută următoarea comandă în funcție de modul de exploatare a altor unități interioare.
  - Înainte de a începe exploatarea, cealaltă (celelalte) unitate (unități) interioară(e) este (sunt) deja în funcțiune. Când modul de funcționare a acestei unități este diferită de opțiunea dvs., unitatea interioară din încăperea dvs. poate fi adusă în stare de așteptare. (Ventilator: Stop, Clapeta orizontală: Poziție orizontală)

Încăperea dvs.	Mod de funcționare			
	Răcire	Uscare	Mod ventilator	Încălzire
Răcire	F	F	F	A
Uscare	F	F	F	A
Mod ventilator	F	F	F	A
Încălzire	A	A	A	F

F: unitatea dvs. poate să funcționeze  
A: unitatea dvs. în mod de așteptare

- Când capacitatea totală de răcire a tuturor unităților interioare în funcțiune depășește limita de capacitate a unității exterioare, unitatea dvs. interioară va fi adusă în stare de așteptare. (Ventilator și clapeta orizontală: Același ca reglajul: (numai model exclusiv pentru răcire))
- După funcționarea în mod de răcire a unității din încăperea dvs., când începe (încep) să funcționeze o altă (alte) unitate (unități), unitatea din încăperea dvs. poate funcționa după cum urmează: Ventilator: urechea L, clapeta orizontală: Poziție orizontală.

- Turația ventilatorului este diferită de valoarea reglată. Prin apăsarea butonului de control nu se modifică turația ventilatorului. Când temperatura din încăperea ajunge la temperatura fixată în modul de încălzire, capacitatea de furnizare de la unitatea exterioară s-a oprit iar unitatea interioară funcționează în mod exclusiv ventilator (urechea L). În cazul multisplit, unitatea interioară acționează alternativ oprirea ventilatorului și modul numai ventilator (urechea L). Aceasta pentru a preveni suflarea directă a aerului rece pe cei prezenți în încăperea.

### Direcția de suflare a aerului nu este cea specificată

- Direcția curentă de suflare a aerului nu este cea prezentată pe telecomandă.
- Reglajul balansului automat nu funcționează.

Consultați manualul telecomenzii.

### Unitatea degajă o ceață albă

- Când umiditatea este ridicată în timpul funcționării în mod de răcire (în locuri cu uleiuri sau cu praf). Dacă interiorul unității interioare este extrem de contaminat, distribuția temperaturii în interiorul încăperii devine neuniformă. Este necesară curățirea interiorului unității interioare. Cereți distribuitorului Daikin detalii despre curățirea unității. Această operațiune necesită o persoană calificată pentru întreținere.
- Când sistemul este trecut la FUNCȚIONAREA ÎN MOD DE ÎNCĂLZIRE după MODUL DE DEZGHEȚARE. Umezeala generată prin DEZGHEȚARE devine abur și se degajă.

### Zgomotul instalațiilor de aer condiționat

- Se aude un semnal sonor după pornirea unității. Acest sunet este generat de funcționarea regulatorului de temperatură. El va înceta după circa un minut.
- Un șuierat slab se aude când sistemul este în MODUL DE RĂCIRE sau în MODUL DE DEZGHEȚARE. Acesta este sunetul agentului frigorific gaz care curge prin unitățile interioare și exterioare.
- Se aude un șuierat la pornire sau imediat după oprirea funcționării, sau la pornirea și imediat după oprirea MODULUI DE DEZGHEȚARE. Acesta este zgomotul produs de oprirea și modificarea curgerii agentului frigorific.
- Se aude un șuierat slab când sistemul este în MODUL DE RĂCIRE sau este oprit. Zgomotul se aude când pompa de evacuare funcționează.
- Se aude un foșnet când sistemul funcționează sau după oprirea din funcționare. Acest zgomot este provocat de dilatarea și contracția pieselor din material plastic, cauzată de modificările de temperatură.

### Praful din unități

- După o perioadă mai lungă de ședere, unitatea poate degaja praf după punerea în funcțiune. Este degajat praful absorbit de unitate.

### Unitatea emană mirosuri

- Unitatea absoarbe mirosul încăperilor, al mobilei, țigărilor, etc. și apoi îl emană.

### Afișajul cu cristale lichide al telecomenzii indică " " " " " "

- Se întâmplă imediat după ce întrerupătorul principal al alimentării la rețea este cuplat. Indică starea normală a telecomenzii. Continuă temporar.

## Depanarea

Dacă survine una din următoarele defecțiuni, luați măsurile prezentate mai jos și luați legătura cu distribuitorul Daikin.

Sistemul trebuie reparat de o persoană calificată pentru întreținere.



### AVERTIZARE

Când instalația de aer condiționat funcționează în condiții anormale (miros de ars, etc.), scoateți din priză fișa cordonului de alimentare, și anunțați distribuitorul.

Continuarea exploatării în astfel de condiții poate cauza defecțiuni, electrocutare, și incendiu.

- Dacă se activează frecvent un dispozitiv de siguranță cum ar fi o siguranță, un întreruptor, sau un întreruptor de scurgere la pământ, ori un comutator ON/OFF nu funcționează corespunzător.  
Măsură: Decuplați întrerupătorul principal de alimentare la rețea.
- Dacă din unitate se scurge apă.  
Măsură: Oprii funcționarea.
- Dacă afișajul "⊗" (INSPECȚIE), "UNIT No." (UNITATE No.), și becul INDICATOR AL FUNCȚIONĂRII clipește și apare "CODUL DE DEFECȚIUNE".  
Măsură: Anunțați distribuitorul Daikin și informați-l despre afișaj.

Dacă sistemul nu funcționează corespunzător, cu excepția cazului menționat mai sus și nu este evidentă nici una din defecțiunile menționate mai sus, investigați sistemul în conformitate cu următoarele procedee.

#### **Dacă sistemul nu funcționează de loc.**

- Verificați dacă nu cumva alimentarea cu energie este întreruptă. Așteptați până se restabilește alimentarea cu energie. Dacă întreruperea alimentării cu energie are loc în timpul funcționării, sistemul repornește automat imediat după ce alimentarea cu energie se restabilește.
- Verificați dacă nu cumva s-a ars siguranța sau a fost declanșat întreruptorul. Schimbați siguranța sau anclanșați întreruptorul.

#### **Dacă sistemul se oprește din funcționare după ce funcționarea este completă.**

- Verificați ca priza de aer sau orificiul de evacuare a aerului unității exterioare sau interioare să nu fie blocată de obstacole. Îndepărtați obstacolul și faceți ca zona să fie bine ventilată.
- Verificați ca filtrul de aer să nu fie înfundat.  
Chemați o persoană calificată pentru întreținere să curețe filtrul de aer.

#### **Sistemul funcționează dar nu răcește sau încălzește suficient.**

- Dacă este obturată priza de aer sau orificiul de evacuare a aerului de la unitatea interioară sau exterioară.  
Îndepărtați obstacolul și faceți ca zona să fie bine ventilată.
- Dacă filtrul de aer este înfundat.  
Chemați o persoană calificată pentru întreținere să curețe filtrul de aer.
- Dacă temperatura fixată nu este cea corespunzătoare.  
Consultați manualul telecomenzii.
- Dacă butonul de CONTROL AL TURĂȚIEI VENTILATORULUI este fixat la VITEZĂ MICĂ. Consultați manualul telecomenzii.
- Dacă unghiul fluxului de aer nu este corespunzător. Consultați manualul telecomenzii.
- Dacă ușa sau geamurile sunt deschise. Închideți ușa sau geamurile pentru a împiedica pătrunderea curenților de aer.
- Dacă încăperea este în bătaia soarelui (în timpul răcirii).  
Folosiți perdele sau jaluzele.
- Când în încăperea se află prea multe persoane. Efectul de răcire scade dacă aportul de căldură din încăperea este prea mare.
- Dacă sursa de căldură din încăperea este excesivă (în timpul răcirii).  
Efectul de răcire scade dacă aportul de căldură din încăperea este prea mare.

## Întreținerea



### Atenție

- întreținerea poate fi executată numai de persoane calificate pentru întreținere.
- Înainte de a obține accesul la dispozitivele de conectare, toate sistemele de alimentare cu curent electric trebuie întrerupte.
- Pentru curățarea instalației de aer condiționat, aveți grijă să opriți exploatarea, și decuplați alimentarea de la rețea.  
În caz contrar, se poate produce electrocutare și accidentare.
- Nu spălați instalația de aer condiționat cu apă.  
Procedând astfel vă puteți electrocuta.
- Aveți grijă la schele.  
Trebuie luate măsuri de precauție pentru lucrul la înălțime.
- După o utilizare de lungă durată, verificați dacă suportul unității și accesoriile nu prezintă semne de deteriorare. Dacă e deteriorată, unitatea poate cădea cauzând accidente.
- Nu atingeți aripioarele schimbătorului de căldură.  
Aripioarele sunt ascuțite și pot provoca răni prin tăiere.
- Când curățați schimbătorul de căldură, aveți grijă să îndepărtați cutia de distribuție, motorul ventilatorului, încălzitorul electric auxiliar și pompa de evacuare. Apa sau detergenții pot deteriora izolația componentelor electrice, cauzând arderea acestor componente.

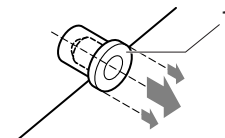


### Precauții privitoare la ștuțul de evacuare

Nu scoateți dopul conductei de evacuare. Se poate scurge apa evacuată.

Evacuarea scurgerii este folosită numai pentru golirea apei dacă pompa de evacuare nu este folosită sau înainte de întreținere. Puneți și scoateți cu grijă dopul de evacuare. Forța excesivă poate deforma orificiul tăvii de evacuare.

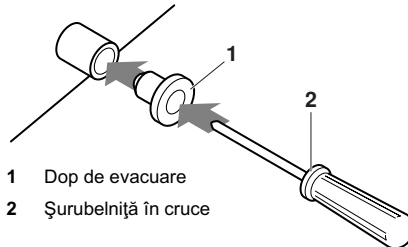
- Scoaterea dopului



1 Dop de evacuare

Nu suciți dopul în sus și în jos

- Introducerea dopului




1 Dop de evacuare

2 Șurubelniță în cruce

Fixați dopul și împingeți-l utilizând o șurubelniță în cruce



## Cum se curăță filtrul de aer

Curățiți filtrul de aer când afișajul indică " " (ESTE TIMPUL CA FILTRUL DE AER SĂ FIE CURĂȚIT).

Măriți frecvența curățirilor dacă unitatea este instalată într-o încăpere unde aerul este extrem de contaminat.

(Ca etalon, luați în considerare curățirea filtrului la fiecare jumătate de an.)

Dacă murdăria devine imposibil de curățit, schimbați filtrul de aer. (Filtrul de aer pentru schimb este opțional.)


### NOTĂ




Nu spălați filtrul de aer cu apă mai caldă de 50°C. Procedând astfel se pot produce decolorări și/sau deformări.

Nu expuneți unitatea la foc. Procedând astfel se pot produce incendii.

## Pentru unitățile FHYCP și FCQ (A se vedea figura 6)

- 1 Deschideți grila de aspirație.  
Împingeți simultan ambele butoane și coborâți cu grijă grila. (Pentru închidere procedeul este identic.)
- 2 Scoateți filtrele de aer.  
Trageți clamele filtrului de aer spre Dvs. și detașați filtrul.
- 3 Curățiți filtrul de aer. (Consultați figura 3  direcția fluxului de aer față de filtru.)  
Folosiți un aspirator sau spălați filtrul de aer cu apă. Când filtrul de aer este foarte murdar, folosiți o perie moale și un detergent neutru.
- 4 Îndepărtați apa și uscați la umbră.
- 5 Fixați filtrul de aer.  
Atașați filtrul de aer la grila de aspirație agățând-o de porțiunea ieșită în afară de-asupra grilei de aspirație.  
Apăsăți fundul filtrului de aer de proeminențele de pe fundul grilei pentru a închide cu un clic filtrul de aer în lăcașul său.
- 6 Închideți grila prizei de aer.  
Consultați punctul nr. 1.
- 7 După cuplarea alimentării la rețea, apăsați butonul de INIȚIALIZARE A INDICATORULUI FILTRULUI.  
Afișajul "ESTE TIMPUL CA FILTRUL DE AER SĂ FIE CURĂȚIT" dispăre.


## Pentru unitățile FHYBP și FBQ (A se vedea figura 7)

- 1 Deschideți grila de aspirație. (Numai pentru aspirație de fund.)  
Glisați simultan ambele butoane așa cum este prezentat și apoi trageți-le în jos.  
Dacă există lanțuri, dezlegați lanțurile.
- 2 Scoateți filtrele de aer.  
Scoateți filtrele de aer trăgând de țesătură în sus (aspirație posterioară) sau înapoi (aspirație de fund).
- 3 Curățiți filtrul de aer. (Consultați figura 3  direcția fluxului de aer față de filtru.)  
Folosiți un aspirator sau spălați filtrul de aer cu apă. Când filtrul de aer este foarte murdar, folosiți o perie moale și un detergent neutru.  
Îndepărtați apa și uscați la umbră.
- 4 Fixați filtrul de aer.  
Aliniați cele două urechi de prindere și împingeți cele două clame în locașul lor (trageți țesătura dacă e necesar, aspirație posterioară, de fund).  
Verificați ca cele patru urechi să fie fixate.
- 5 Închideți grila prizei de aer. (Numai pentru aspirația de fund.)

- 6 După cuplarea alimentării la rețea, apăsați butonul de INIȚIALIZARE A INDICATORULUI FILTRULUI.

Afișajul "ESTE TIMPUL CA FILTRUL DE AER SĂ FIE CURĂȚIT" dispăre.

## Pentru unitățile FDYP și FDQ (A se vedea figura 5)

- 1 Scoateți șuruburile din partea de jos a cadrului filtrului și îndepărtați cadrul filtrului trăgând în jos
- 2 Curățiți filtrul de aer. (Consultați figura 3  direcția fluxului de aer față de filtru.)  
Folosiți aer comprimat pentru a îndepărta prin suflare particulele de praf din filtru. Când filtrul de aer este foarte murdar, folosiți o perie moale și un detergent neutru sau spălați cu apă caldă (30-40°C) dacă e necesar. Nu frecați și nu storceți.
- 3 Îndepărtați apa și uscați la umbră
- 4 Fixați filtrul de aer. Puneți cadrul filtrului de aer înapoi în locul său și fixați-l ferm cu șuruburile

## Cum se curăță grila de aspirație (A se vedea figura 6)(numai pentru FHYCP și FCQ)

- 1 Deschideți grila de aspirație  
Consultați "Cum se curăță filtrul de aer" la pagina 5.
- 2 Detașați grila de aspirație  
Deschideți grila de aspirație la 45 grade și ridicați-o în sus.
- 3 Detașați filtrul de aer  
Consultați "Cum se curăță filtrul de aer" la pagina 5.
- 4 Curățiți grila de aspirație  
Spălați cu o perie moale țepoasă și un detergent neutru sau apă și uscați temeinic.

### NOTĂ



Când grila de aspirație este foarte murdară, folosiți un detergent obișnuit de bucătărie și lăsați-o să stea circa 10 minute. Spălați-o apoi cu apă.

Nu spălați grila aspirației cu apă mai caldă de 50°C. Procedând astfel se pot produce decolorări și/sau deformări.

- 5 Fixați filtrul de aer.
- 6 Atașați la loc grila de aspirație.  
A se vedea punctul n° 2.
- 7 Închideți grila de aspirație.  
A se vedea punctul n° 1.

## Cum se curăță orificiul de evacuare a aerului și panourile exterioare

- Curățiți cu o cârpă moale.
- Când îndepărtarea petelor este dificilă, folosiți apă sau un detergent neutru.
- Când paleta este extrem de contaminată, îndepărtați-o și curățați-o sau înlocuiți-o. (Numai pentru FHYCP și FCQ.) (Paleta pentru schimb este opțională.)





# NOTES

