

DAIKIN



Üzemeltetési kézikönyv

Split rendszerű klímaberendezések

FHYBP35B7V1
FHYBP45B7V1
FHYBP60B7V1
FHYBP71B7V1
FHYBP100B7V1
FHYBP125B7V1

FHYBP71B8V1
FHYBP100B8V1
FHYBP125B8V1

FHYCP35B7V1
FHYCP45B7V1
FHYCP60B7V1
FHYCP71B7V1
FHYCP100B7V1
FHYCP125B7V1

FHYCP71B8V1
FHYCP100B8V1
FHYCP125B8V1

FDYP125B7V1
FDYP200B7V1
FDYP250B7V1

FDYP125B8V1
FDYP200B8V1
FDYP250B8V1

FBQ35B7V1
FBQ50B7V1
FBQ60B7V1
FBQ71B7V3B
FBQ100B7V3B
FBQ125B7V3B

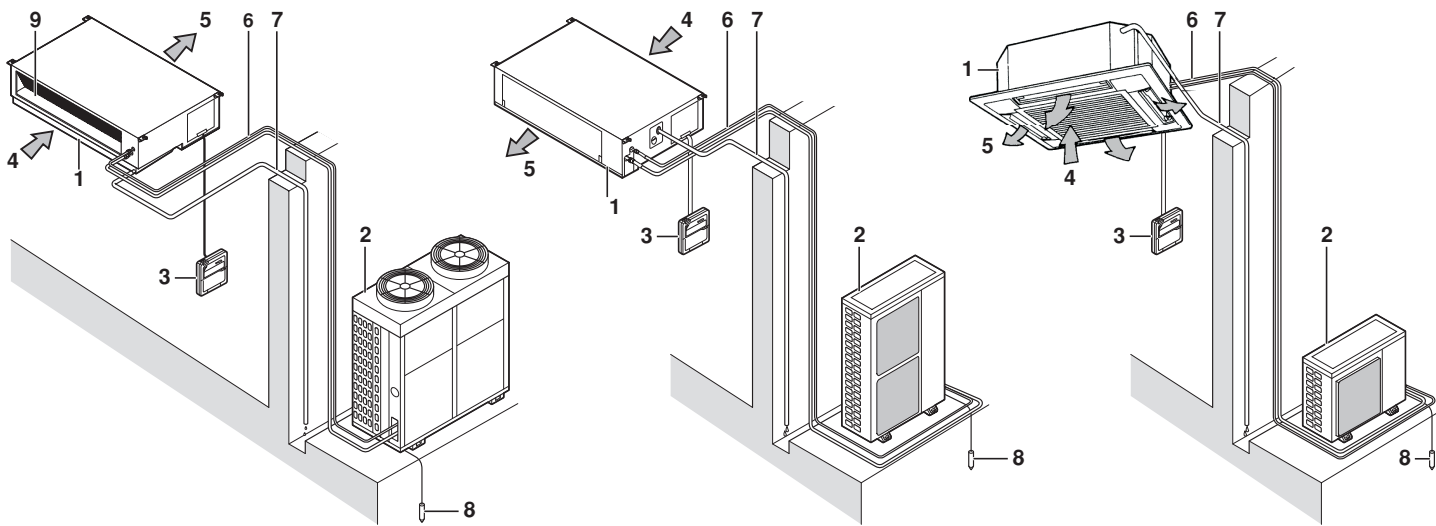
FBQ35B8V1
FBQ50B8V1
FBQ60B8V1
FBQ71B8V3B
FBQ100B8V3B
FBQ125B8V3B

FCQ35B7V1
FCQ50B7V1
FCQ60B7V1
FCQ71B7V3B
FCQ100B7V3B
FCQ125B7V3B

FCQ35B8V1
FCQ50B8V1
FCQ60B8V1
FCQ71B8V3B
FCQ100B8V3B
FCQ125B8V3B

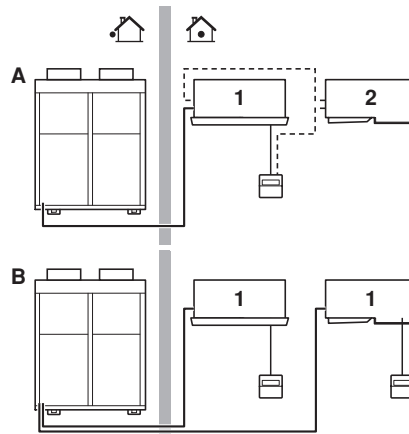
FDQ125B7V3B
FDQ200B7V3B
FDQ250B7V3B

FDQ125B8V3B

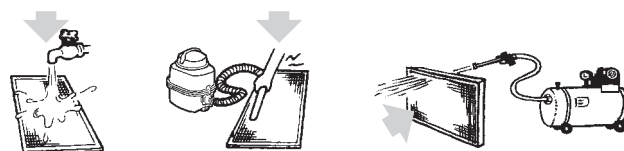


1

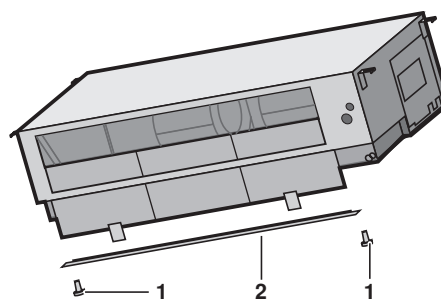
❄️	🏠		💧	🏠R407C	🏠R410A
	°C DB	°C WB		°C	°C
R35-45-60	18-33	12-24	≤80%	-15~43	—
RR71-100-125	18-35	14-25		—	-15~46
RP200-250	18-35	14-24		-5~43	—
RY35-45-60	18-33	12-24	≤80%	-5~43	—
RQ71-100-125	18-35	12-25		—	-5~46
RS50-60	21-32	14-23	≤80%	—	-10~46
RKS35-50-60	21-32	14-23		—	-10~46
RXS35-50-60	21-32	14-23		—	-10~46
3MKS50	21-32	14-23	≤80%	—	-10~46
4MKS58-75-90	21-32	14-23		—	-10~46
3MXS52	18-35	14-28		—	-5~46
4MXS68-80	18-35	14-28		—	-5~46
RZQ71-100-125-140	18-35	12-28	≤80%	—	-15~50
RZQ200-250	18-35	14-28	≤80%	—	-5~46



2



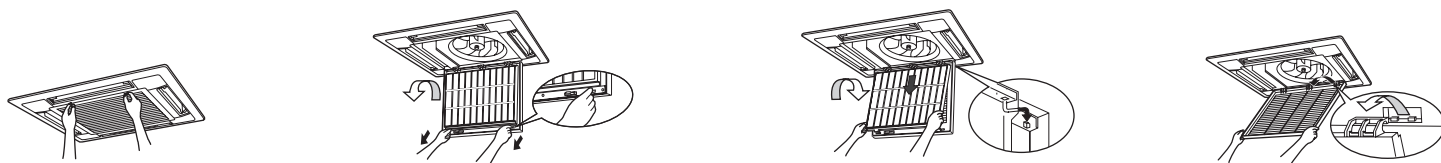
3



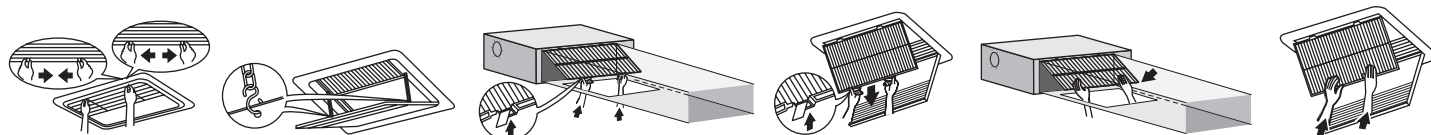
5

☀️	🏠	🏠
	°C	°C
RY35-45-60	15-27	°C DB -9~21 °C WB -10~15.5
RQ71-100-125	15-24	°C DB -9~21 °C WB -10~15
RYP200-250	15-24	°C DB -9~21 °C WB -10~15.5
RXS35-50-60	10-30	°C DB -14~24 °C WB -15~18
3MXS52	10-30	°C DB -14~21 °C WB -15~15.5
4MXS68-80	10-30	°C DB -14~21 °C WB -15~15.5
RZQ71-100-125-140	10-27	°C DB -13~21 °C WB -20~15.5
RZQ200-250	10-27	°C DB -14~21 °C WB -15~15

4



6



7

Tartalomjegyzék

	Oldal
Üzemeltetés előtti tennivalók.....	1
Alkatrészek neve és funkciója	1
Működési tartomány	2
Üzembe helyezés és a hely kiválasztása	2
Működési mód	2
Optimális működés	2
Nem jelzi a légkondicionáló meghibásodását.....	3
Hibaelhárítás	4
Karbantartás	4



Köszönjük, hogy Daikin gyártmányú légkondicionálót választott. Olvassa el figyelmesen ezt az üzemeltetési kézikönyvet, mielőtt a klímaberendezést használatba venné. Leírja az egység rendeltetészerű használatát, és segít az esetleg felmerülő problémák megoldásában. Elolvasás után tegye olyan helyre, ahol később is megtalálja.

Üzemeltetés előtti tennivalók (Lásd: 2. ábra)

A klímaberendezés üzembe helyezését vagy átszerelését kérje a forgalmazótól.

Ha házilag, szakszerűtlenül helyezik üzembe a berendezést, akkor víz szivároghat, illetve áramütést vagy tüzet okozhat.

Csak Daikin gyártmányú tartozékokat használjon, melyeket a berendezéshez terveztek, és a beszerelést bízza szakemberre.

Ez az üzemeltetési kézikönyv az alábbi, szabványos vezérlésű rendszerekhez készült. Az üzemeltetés előtt kérjen a Daikin forgalmazótól a rendszerre vonatkozó üzemeltetési kézikönyvet.

Ha légkondicionálónak testre szabott vezérlőrendszere van, akkor kérjen a Daikin forgalmazótól a rendszerre vonatkozó üzemeltetési kézikönyvet.

- A Páros rendszer vagy szimultán működésű rendszer
- B Multi rendszer
- 1 Egység távirányítóval
- 2 Egység távirányító nélkül (szimultán működésben)

- Hőszivattyús típusú
Ez a rendszer hűtés, fűtés, automatikus és ventilátor üzemmódot tud.
- Direkt hűtés típusú
Ez a rendszer hűtés és ventilátor üzemmódot tud.



- Nem egészséges hosszú időn át a légáramlat útjában tartózkodni.
- Áramütés, tűz vagy sérülés keletkezésének megelőzése érdekében azonnal kapcsolja ki a berendezést és áramtalanítsa, ha bármilyen szokatlan jelenséget észlel (például égett szagot), és kérjen tanácsot a márkaképviselőtől.
- Vigyázzon, hogy a beltéri egység és a távirányító ne kapjon nedvességet. Nem szabad nedves kézzel a berendezéshez nyúlni. Ez áramütést vagy tüzet okozhat.
- Ne dugja az ujját, botot vagy más tárgyat a levegő be- vagy kimenetéhez. A ventilátor gyors forgása sérülést okozhat.
- Ne vegye le a kültéri egység ventilátorvédőjét. A nagy sebességgel forgó ventilátor rendkívül veszélyes.
- Bővítéssel, javítással és karbantartással kapcsolatban forduljon a forgalmazóhoz. Ne keresse a hibát vagy javítsa az egységet saját maga. A házilag, szakszerűtlenül végzett bővítés, javítás vagy karbantartás vízvívárgást, illetve áramütést vagy tüzet okozhat.
- A klímaberendezésben használt hűtőközeg biztonságos, és általában nem szokott szivárgás fellépni. Ha hűtőközeg-szivárgás miatt a szoba levegőjébe hűtőközeg kerül, és az nyílt lánggal vagy fűtőszállal érintkezik, akkor ártalmas gázok keletkezhetnek. A klímaberendezést addig nem szabad ilyenkor használni, amíg azt a szakaszt, ahol a hűtőközeg szivárog, egy szakképzett szerelő meg nem javította.
- Ha hűtőközeg-szivárgást tapasztal, forduljon a forgalmazóhoz. Ha a klímaberendezést kis helyiségbe szerelik be, gondoskodni kell arról, hogy egy esetleges szivárgás esetén a kiömlött hűtőközeg mennyisége ne léphesse túl a megengedett koncentrációt. Ha a kiömlött mennyiség meghaladja a határértéket, a fellépő oxigénhiány balesetet okozhat.

Alkatrészek neve és funkciója (Lásd: 1. ábra)

- 1 Beltéri egység
- 2 Kültéri egység
- 3 Távirányító
- 4 Levegőbemenet
- 5 Kifúvott levegő
- 6 Hűtőközegcsövek, összekötő elektromos vezetékek
- 7 Kondenzvízcső
- 8 Földvezeték
Az áramütés megelőzése érdekében a kültéri egységet földelni kell.
- 9 Levegőszűrő

MEGJEGYZÉS



Az egységek távirányítóval vezérelhetők. További információkat a távirányító kézikönyvében talál.

Ne nyomja meg a távirányító gombját kemény, hegyes tárggyal. A távirányító megsérülhet.

Ne húzza vagy csavarja meg a távirányító elektromos vezetékét. Ez az egység hibás működését okozhatja.

A távirányító belsejéhez nem szabad nyúlni! Az előlő panelt ne vegye le! Egyes belső alkatrészek érintése veszélyes, és a készülék is meghibásodhat. A belső alkatrészek ellenőrzését és beállítását bízza a márkaképviselőre.

Ne törölje a távirányítót benzines, hígítós, tisztítószerves stb. ruhával!

A kijelző elszíneződhet vagy leoldódhat a külső réteg. Ha nagyon piszkos, akkor tisztítsa meg PH semleges oldószerves oldatba mártott, jól kicsavart ruhával. Törölje le egy másik, száraz ronggyal.

Működési tartomány (Lásd: 4. ábra)

Ha az alábbi feltételektől eltérően üzemeltetik a berendezést, akkor biztonsági alrendszerek léphetnek működésbe megakadályozva a légkondicionáló működését, vagy a beltéri egység csöpöghet.

A távirányítón a beállítható hőmérséklettartomány 16°C–32°C.

(DB=száraz hőfok, WB=nedves hőfok, ❄️=hűtés, ☀️=fűtés,
🏠=beltéri, 🏠=kültéri, 🌡️=hőmérséklet, 💧=páratartalom)

Üzembe helyezés és a hely kiválasztása



- Ne legyen a beltéri egység alatt semmi, aminek árt a nedvesség. Az egység csöpöghet, ha a páratartalom 80% feletti, vagy ha a kondenzvízkifolyó eldugul.
- Ne helyezzen másik fűtőberendezést közvetlenül a beltéri egység alá. A hőtől eldeformálódhat az egység.
- Ne legyen TV, rádió, magnó stb. a beltéri egységtől és a távirányítótól 1 méteren belül. Ellenkező esetben torzulhat a kép vagy a hang.
- Ne használjon gyúlékony spray-t, pl. hajlakkot, illetve körömlakkot vagy festéket az egység közelében. Tűz keletkezhet.
- Ne helyettesítse a kiégett biztosítékot más amperszámúval vagy valamilyen vezetékkel. Vezeték/rézdrót használatakor az egység tönkre mehet vagy tüzet okozhat.
- Ne tegyen olyan készülékeket a levegő útjába vagy a beltéri egység alá, amelyek nyílt tüzet okoznak. Az égés nem lesz tökéletes, vagy a hőtől deformálódik az egység.

Működési mód



- Ha olyan funkció lett kiválasztva, amelyik nem elérhető, a NOT AVAILABLE üzenet jelenik meg.
- A működési módok eltérőek a hőszivattyús és a direkt hűtéses típusok esetében. A Daikin forgalmazó meg tudja határozni a rendszer típusát.
- Az egység védelme érdekében kapcsolja be a fő tápkapcsolót 6 órával az üzemeltetés előtt.
- Ha a fő tápkapcsolót üzem közben kikapcsolják, a működés automatikusan újraindul, ha a tápforrást újra visszakapcsolják.

MEGJEGYZÉS



A beállítható hőmérséklettartományt lásd: [2. oldal](#), "Működési tartomány".

Biztonsági előírások csoportos vagy két távirányítás vezérlésű rendszerekhez

A rendszer lehetőséget ad az egyedi vezérlés mellett (egy távirányító egy beltéri egységet vezérel) két másik vezérlő rendszer alkalmazására. Ellenőrizze az alábbiakat, ha az egység vezérlése a lentiek szerinti.

- Csoportos vezérlésű rendszer
Egy távirányító max. 16 beltéri egységet vezérel. Minden beltéri egység beállítása megegyező.
- Két távirányítás vezérlésű rendszer
Két távirányító vezérel egy beltéri egységet (csoportos vezérlésnél a beltéri egységek egy csoportját). A távirányítók külön-külön vezérlik az egységet.

MEGJEGYZÉS



Keresse meg a Daikin forgalmazót, ha csoportos vagy két távirányítás vezérlésre szeretne áttérni, illetve azok beállításával kapcsolatban.

Optimális működés

Tartsa be az alábbi előírásokat a rendszer helyes működése érdekében.

- Állítsa be helyesen a levegőkimenetet, és próbálja elkerülni, hogy a légáram a szobában tartózkodókat közvetlenül érje.
- A hőmérséklet beállítása legyen kellemes. A túlzott fűtés vagy hűtés kerülendő.
- Függönyökkel vagy redőnnyel meg kell akadályozni, hogy hűtés közben közvetlen napsugárzás érje a szobát.
- A helyiséget rendszeresen szellőztetni kell. Ha a berendezés sokat van üzemben, akkor még gyakrabban kell a szobát szellőztetni.
- Ne üzemeltesse a klímaberendezést levegőbe kerülő rovarirtó szer használatakor. Ellenkező esetben a vegyszerek a berendezésben felhalmozódhatnak, és ez a vegyszerekre hiperérzékeny egyének egészségét veszélyeztetheti.
- Az ablakok és az ajtók legyenek becsukva. Ha az ajtók és ablakok nyitva vannak, akkor a szoba levegője eltávozik, gyengítve a hűtő- vagy fűtőhatást.
- Ne tegyen semmilyen tárgyat a levegő bemenete vagy kimenete elé. Ez a hatásfokot csökkenti, vagy a működés leállítását okozhatja.
- Ha a légkondicionálót hosszabb ideig nem használja, akkor kapcsolja ki a tápkapcsolót. Ha be van kapcsolva, az valamennyi áramot fogyaszt. Energiatakarékoságból a tápkapcsolót kapcsolja ki. A zökkenőmentes működés érdekében a tápkapcsolót 6 órával a tervezett működtetés előtt kapcsolja be. (Lásd: [4. oldal](#), "Karbantartás".)

- Ha a kijelzőn a " " jel (LEVEGŐSZŰRŐ TISZTÍTÁSA ESEDÉKES) jelenik meg, hívjon egy képesített szerelőt, hogy tisztítsa meg a szűrőket. (Lásd: 4. oldal, "Karbantartás".)



Ne használja a légkondicionálót nem rendeltetésszerű célra.

Az állag megóvása érdekében ne használja a berendezést precíziós műszerek, élelmiszerek, növények, állatok vagy művészeti alkotások hűtésére.

Nem jelzi a légkondicionáló meghibásodását

Az alábbi jelenségek nem jelzik a légkondicionáló meghibásodását.

A rendszer nem működik

- A rendszer nem indul el azonnal a BE/KI gomb megnyomása után.
Ha az ÜZEMBEN lámpa világít, a rendszer rendszeresen működik. Ezért nem indul újra azonnal, mert valamelyik biztonsági alrendszere aktív, és a túlterhelés megelőzése érdekében blokkolja a rendszert.
Három perc múlva a rendszer el fog indulni automatikusan.
- A rendszer nem indul el azonnal a HŐMÉRSÉKLET-BEÁLLÍTÁS gomb megnyomása után, mikor a gomb visszatér az előző helyzetébe.
Ezért nem indul újra azonnal, mert valamelyik biztonsági alrendszere aktív, és a túlterhelés megelőzése érdekében blokkolja a rendszert.
Három perc múlva a rendszer el fog indulni automatikusan.
- A rendszer nem indul el, ha a kijelzőn a " " (KÜLSŐ VEZÉRLÉS IKON) látható, és a gombok megnyomása után a kijelző néhány másodpercig villog.
Ennek az az oka, hogy a rendszert letiltotta, illetve a vezérlését átvette egy magasabb prioritású távirányító.
A kijelző villogása azt jelzi, hogy ezzel a beltéri egységgel a rendszer nem vezérelhető.
- A rendszer nem indul el azonnal áram alá helyezés után.
Kb. egy percbe telik, amíg a mikroszámítógép üzemkésszé válik.
- A kültéri egység leállt.
Azért van, mert a szoba hőmérséklete elérte a beállított hőmérsékletet. Az egység ventilátor üzemmódra vált.
" " (KÖZPONTI VEZÉRLÉS ALATT) jelzés látható a távirányítón, és az aktuális üzemmód eltérhet a távirányítóval beállított működési módtól.
Multi rendszerű split modelleknél a mikroszámítógép a vezérlésmódja a többi beltéri egység üzemmódjától függően a következő.
- A művelet megkezdése előtt a többi beltéri egység már üzemel. Ha az egység üzemmódja eltér a kiválasztottól, a beltéri egység a helyiségben valószínűleg várakozó módba kerül. (ventilátor: leáll, vízszintes szárny: vízszintes helyzetben)

A helyiség	Üzemmód			
	Hűtés	Szárítás	Ventilátor	Fűtés
Hűtés	M	M	M	V
Szárítás	M	M	M	V
Ventilátor	M	M	M	V
Fűtés	V	V	V	M

M: az egység működik

V: az egység várakozó módban van

- Ha a működő beltéri egységek teljes hűtőkapacitása nem éri el a kültéri egység kapacitásának határértékét, a beltéri egység várakozó módba kerül. (ventilátor és vízszintes szárny: a beállítás szerint: (csak hűtő modelleknél))

- A helyiségben lévő egység a hűtés üzemmód után, amikor a többi egység üzemelni kezd, a következőképpen fog működni: ventilátor: lassú, vízszintes szárny: vízszintes helyzetben.

- A ventilátorsebesség eltér a beállítástól. Ha megnyomják a ventilátorsebesség szabályozógombját, a sebesség nem változik. Amikor fűtés módban a szobahőmérséklet eléri a beállított hőmérsékletet, a kültéri egység leállítja a hőtermelést és a beltéri egység ventilátor módban működik (lassú). Multi split rendszernél a beltéri egység ventilátora váltakozva vagy leáll, vagy lassú sebességgel működik.
Ez a működésmód megakadályozza, hogy a hideg levegő közvetlenül érje a helyiségben tartózkodókat.

A levegő iránya eltér a beállítótól

- A távirányítón kijelzett és a tényleges levegőfúvási irány nem egyezik.
- Az automatikus legyezés beállítás nem működik.

Lásd a távirányító kézikönyvét.

Az egyik egységből fehér köd gomolyog

- Akkor lehetséges, ha hűtés közben a páratartalom magas (olajos vagy poros környezetben).
Ha egy beltéri egység belseje nagymértékben szennyezett, akkor a hőmérséklet eloszlása a szobában egyenetlenné válik. Ilyenkor ki kell tisztítani a beltéri egység belsejét. A Daikin forgalmazótól kérjen információt a tisztítással kapcsolatban. Ezt csak egy szakember tudja elvégezni.
- Ha a rendszer FŰTÉS MÓDRA kapcsol JÉGMENTESÍTÉS MÓD után.
A JÉGMENTESÍTÉS során keletkező nedvesség elpárolog és távozik.

A klímaberendezések hangja

- Zúgó hang hallható a berendezés bekapcsolása után.
A hangot a működésbe lépő hőmérséklet-szabályozó adja. Egy perc elteltével elcsendesedik.
- Folyamatos mély sustorgás hallható, ha a rendszer HŰTÉS vagy JÉGMENTESÍTÉS módban van.
Ez a hűtőközeg hangja, ahogy a beltéri és a kültéri egységben áramlik.
- Sustorgó hang, amely indításkor vagy a leállás után közvetlenül hallható, vagy a JÉGMENTESÍTÉS mód indításkor vagy a leállása után közvetlenül hallható.
Ez a zaj a hűtőközeg áramlásának változásakor vagy megállásakor keletkezik.
- Folyamatos mély surranó hang hallható, ha a rendszer HŰTÉS módban van, vagy leálláskor.
A zajt a kondenzvízszivattyú kelti.
- Nyikorgó hang hallható, ha a rendszer üzemel, vagy a leállása után.
A hőmérsékletváltozással táguló vagy összehúzódó műanyag alkatrészek okozzák a hangot.

Por száll az egységből

- A berendezés a bele lerakódott port hosszabb üzemszünet után kifújhatja. Ez okozza az egységből kiszálló port.

Az egység kellemetlen szagot áraszt

- Az egység beveszi a szoba, a bútorok, a cigarettafüst stb. szagát, azután kibocsátja.

A távirányító folyadékkristályos kijelzőjén a " " jelzés látható

- A tápkapcsoló bekapcsolása után közvetlenül jelentkezik. Azt jelzi, hogy a távirányító jól működik. A jelzés idővel eltűnik.

Hibaelhárítás

Ha az alábbi zavarok jelentkeznek, járjon el a következők szerint, és értesítse a Daikin szervizt.

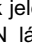
A rendszert egy képezített szerelőnek kell megjavítania.



FIGYELMEZTETÉS

Ha a klímaberendezéssel kapcsolatban valami szokatlant észlel (például égett szagot), húzza ki a tápdugaszt a konnektorból, és hívja a szervizt.

Ha ilyen körülmények között tovább üzemeltetik a berendezést, akkor meghibásodhat, illetve áramütést vagy tüzet okozhat.

- Ha egy biztonsági eszköz, pl. biztosíték, kioldó, vagy földzárlatkioldó gyakran aktiválódik, vagy a BE/KI kapcsoló nem működik rendesen.
Teendő: Kapcsolja ki a tápkapcsolót.
- Ha víz szivárog az egységéből.
Teendő: Állítsa le a működést.
- Ha a kijelzőn a következők jelennek meg: "  " (VIZSGÁLAT), "UNIT No.", az ÜZEMBEN lámpa villog, és a "HIBAKÓD" is megjelenik.
Teendő: Értesítse a szervizt és írja le nekik, hogy mi látható a kijelzőn.

Ha a fent említett esetek kivételével a rendszer nem működik megfelelően, és a fent említettek ki vannak zárva, akkor az alábbi leírást követve vizsgálja meg a rendszert.

Ha a rendszer egyáltalán nem működik.

- Ellenőrizze, hogy nincs-e áramkimaradás.
Várja meg, hogy újra legyen áram. Ha működés közben lép fel áramszünet, akkor a rendszer az áramellátás helyreállása után automatikusan újraindul.
- Ellenőrizze, hogy nem égett-e ki a biztosíték, vagy a kioldó nem kapcsolt-e le. Cseréljen biztosítékot, vagy billentse vissza a kioldót.

Ha tökéletes működés után a rendszer egyszer csak leáll.

- Ellenőrizze, hogy a kültéri vagy beltéri egység levegőbemenetét vagy -kimenetét nem zárja-e le akadály.
Távolítsa el az akadályt, hogy a szellőzés jó legyen.
- Ellenőrizze, hogy nem tömődött-e el a levegőszűrő.
A levegőszűrő tisztítását bízza egy képezített szerelőre.

Ha a rendszer működik, de a hűtés vagy fűtés nem kielégítő.

- Ha a kültéri vagy beltéri egység levegőbemenetét vagy -kimenetét valamilyen akadály zárja le.
Távolítsa el az akadályt, hogy a szellőzés jó legyen.
- Ha a levegőszűrő eltömődött.
A levegőszűrő tisztítását bízza egy képezített szerelőre.
- Ha a beállított hőmérséklet nem megfelelő. Lásd a távirányító kézikönyvét.
- Ha a VENTILÁTORSEBESSÉG-VEZÉRLÉS gomb beállítása lassú (LOW). Lásd a távirányító kézikönyvét.
- Ha a levegőfúvás szöge nem megfelelő. Lásd a távirányító kézikönyvét.
- Ha ablak vagy ajtó nyitva van. Csukja be az ajtókat vagy ablakokat, hogy ne jöjjön be a kinti levegő.
- Ha közvetlen napsugár jut a szobába (hűtés közben).
Használjon függönyt vagy redőnyöket.
- Ha túl sokan tartózkodnak a szobában. A hűtőhatás csökken, ha túl nagy teljesítményt nyel el a szoba.
- Ha a szobában nagy a hőtermelés (hűtés közben).
A hűtőhatás csökken, ha túl nagy teljesítményt nyel el a szoba.

Karbantartás



Figyelmeztetés

- A karbantartási munkákat csak egy képezített szerelő végezheti el.
- Mielőtt a csatlakozókhoz hozzáférne, minden tápáramkört meg kell szakítani.
- A klímaberendezés tisztítása előtt ki kell kapcsolni a berendezést, és le kell kapcsolni a főkapcsolót.
Ellenkező esetben áramütés vagy sérülés keletkezhet.
- Ne mossa a klímaberendezést vízzel!
Ellenkező esetben áramütés keletkezhet.
- Legyen óvatos, ha emelvényen, állványon dolgozik!
Magas helyeken körültekintéssel kell a munkát végezni.
- Hosszabb időközönként ellenőrizni kell az egység rögzítésének és szerelvényeinek épségét. Ellenkező esetben a berendezés leeshet és sérülést okozhat.
- A hőcserélő bordáit nem szabad megérinteni!
A bordák élesek, emiatt könnyen vágott sebet ejthetnek.
- A hőcserélő tisztításakor el kell távolítani a kapcsolódobozt, a ventilátor motorját, az opcionális fűtőpanelt és a kondenzvízszivattyút. Víz vagy oldószer károsítja az elektromos alkatrészek szigetelését, és azok leégését eredményezheti.

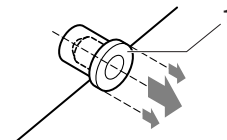


Figyelmeztetés a kondenzvízgyűjtővel kapcsolatban

Ne vegye ki a kondenzvízcső dugaszát. Ellenkező esetben víz folyhat ki.

A víztelenítő kifolyó csak akkor használatos a víz leengedésére, ha a kondenzvízszivattyú nem működik, vagy karbantartás előtt. A kondenzvízdugót finoman kezelje. Erőltetésre a kondenzvíztekno kondenzvízgyűjtője eldeformálódhat.

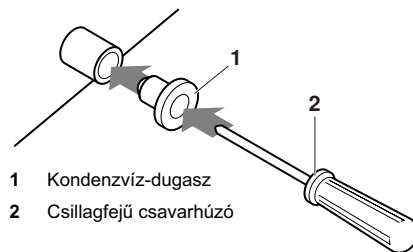
- A dugasz eltávolítása



1 Kondenzvíz-dugasz

Ne tologassa ki-be a dugaszt

- A dugasz behelyezése




1 Kondenzvíz-dugasz

2 Csillagfejű csavarhúzó

Tegye a helyére a dugaszt, és tolja be egy csillagfejű csavarhúzóval

A levegőszűrő tisztításának módja


Meg kell tisztítani a levegőszűrőt, ha a kijelzőn megjelenik a "  " jel (A LEVEGŐSZŪRŐ TISZTÍTÁSA ESEDÉKES).

Gyakrabban kell tisztítani, ha az egység különösen szennyezett helyiségben üzemel.

(A szűrőt általában elég félévente megtisztítani.)


Ha már nagyon elszennyeződött, akkor ki kell cserélni a levegőszűrőt.

(A csere levegőszűrőt külön kell rendelni.)


MEGJEGYZÉS  Nem szabad a levegőszűrőt 50°C-nál melegebb vízzel mosni. Ellenkező esetben elszíneződhet vagy deformálódhat.

A berendezést tűztől óvni kell. Ellenkező esetben kigyulladhat.

FHYCP és FCQ egységeknél (Lásd: 6. ábra)


- 1 Nyissa ki a szívórácsot.
Nyomja meg egyszerre mind a két fogantyút, és óvatosan engedje le a rácsot. (Hasonlóan visszatenni.)
- 2 Távolítsa el a levegőszűrőket.
Húzza a levegőszűrő kapcsait önmaga felé, és vegye ki a szűrőt.
- 3 Tisztítsa meg a levegőszűrőt. (Lásd 3. ábra  - a levegőfúvás iránya a szűrőn keresztül.)
Használjon porszívót, vagy mossa át vízben a levegőszűrőt.
Ha a levegőszűrő nagyon koszos, használjon puha keféet és semleges oldószert.
- 4 Rázza le a vizet, és árnyékos helyen hagyja megszáradni.
- 5 Rögzítse a levegőszűrőt.
Szerelje a levegőszűrőt a szívórácsra, a szívórács feletti kinyúló részre függesztve.
Nyomja meg a levegőszűrő alját a kiemelkedésekkel szembe a rács aljánál, hogy a levegőszűrő a helyére ugorjon.
- 6 Csupkja le a levegőbemenet rácsát.
Lásd az "1". pontot.
- 7 Bekapcsolás után nyomja meg a SZŪRŐJEL ALAPHELYZETBE gombot.
A "LEVEGŐSZŪRŐ TISZTÍTÁSA ESEDÉKES" jelzés eltűnik.

FHYBP és FBQ egységeknél (Lásd: 7. ábra)

- 1 Nyissa ki a szívórácsot. (Csak alsó szívásnál.)
Csúsztassa el egyszerre mindkét fogantyút, ahogy az ábra mutatja, majd húzza lefelé.
Ha láncok fogják, akassza ki a láncokat.
- 2 Távolítsa el a levegőszűrőket.
Vegye ki a levegőszűrőket felfelé (hátsó szívás) vagy hátra (alsó szívás húzva).
- 3 Tisztítsa meg a levegőszűrőt. (Lásd 3. ábra  - a levegőfúvás iránya a szűrőn keresztül.)
Használjon porszívót, vagy mossa át vízben a levegőszűrőt.
Ha a levegőszűrő nagyon koszos, használjon puha keféet és semleges oldószert.
Rázza le a vizet, és árnyékos helyen hagyja megszáradni.
- 4 Rögzítse a levegőszűrőt.
Igazítsa meg a két függesztőkart, és nyomja a két kapcsot a helyére (húzza meg a szűrőt, ha kell, hátsó, alsó szívás).
Ellenőrizze, hogy a négy függesztőkar rögzítve van-e.


- 5 Csupkja le a levegőbemenet rácsát. (Csak alsó szívásnál.)
- 6 Bekapcsolás után nyomja meg a SZŪRŐJEL ALAPHELYZETBE gombot.
A "LEVEGŐSZŪRŐ TISZTÍTÁSA ESEDÉKES" jelzés eltűnik.

FDYP és FDQ egységeknél (Lásd: 5. ábra)

- 1 Távolítsa el a csavarokat a szűrőkeret aljából és lefelé vegye le a szűrőkeretet.
- 2 Tisztítsa meg a levegőszűrőt. (Lásd 3. ábra  - a levegőfúvás iránya a szűrőn keresztül.)
Használjon sűrített levegőt a szűrőből a por kifúvására. Ha a levegőszűrő nagyon koszos, használjon puha keféet és semleges oldószert, vagy mossa ki meleg vízben (30-40°C), ha kell. Ne dörzsölje és ne csavarja ki.
- 3 Rázza le a vizet és árnyékos helyen hagyja megszáradni.
- 4 Rögzítse a levegőszűrőt. Tegye vissza a levegőszűrő keretét a helyére, és rögzítse a csavarokkal.

A szívórács tisztításának módja (Lásd: 6. ábra) (csak FHYCP és FCQ)

- 1 Nyissa ki a szívórácsot.
Lásd 5. oldal, "A levegőszűrő tisztításának módja".
- 2 Oldja le a szívórácsot.
Nyissa ki a szívórácsot 45 fokra és emelje fel.
- 3 Vegye ki a levegőszűrőt.
Lásd: 5. oldal, "A levegőszűrő tisztításának módja".
- 4 Tisztítsa meg a szívórácsot.
Mossa meg puha sörtéjű kefével és semleges oldószertel vagy vízzel, és alaposan szárítsa meg.


MEGJEGYZÉS  Ha a szívórács nagyon szennyezett, használjon egy általános konyhai tisztítószeret, és hagyja a felületen kb. 10 percre. Azután mossa le vízzel.

Nem szabad a szívórácsot 50°C-nál melegebb vízzel mosni. Ellenkező esetben elszíneződhet vagy deformálódhat.

- 5 Rögzítse a levegőszűrőt.
- 6 Tegye vissza a szívórácsot.
Lásd a 2. lépést.
- 7 Zárja le a szívórácsot.
Lásd a 1. lépést.

A levegőkimeneti és az oldalpanelek tisztítása

- Puha ruhával tisztítsa.
- Ha a foltokat nehéz eltávolítani, használjon vizet vagy semleges oldószert.
- Ha a terelőlap rendkívül szennyezett, vegye le, és tisztítsa meg vagy cserélje ki. (Csak FHYCP és FCQ típusoknál.) (A csere terelőlapot külön kell rendelni.)

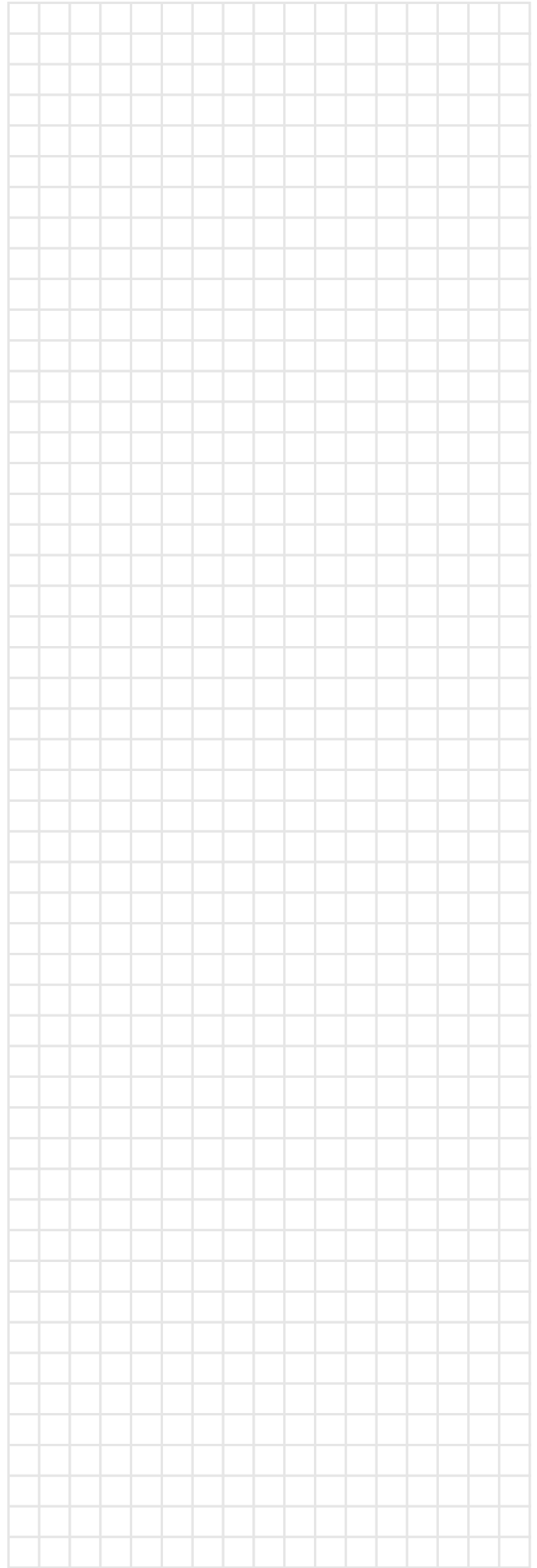
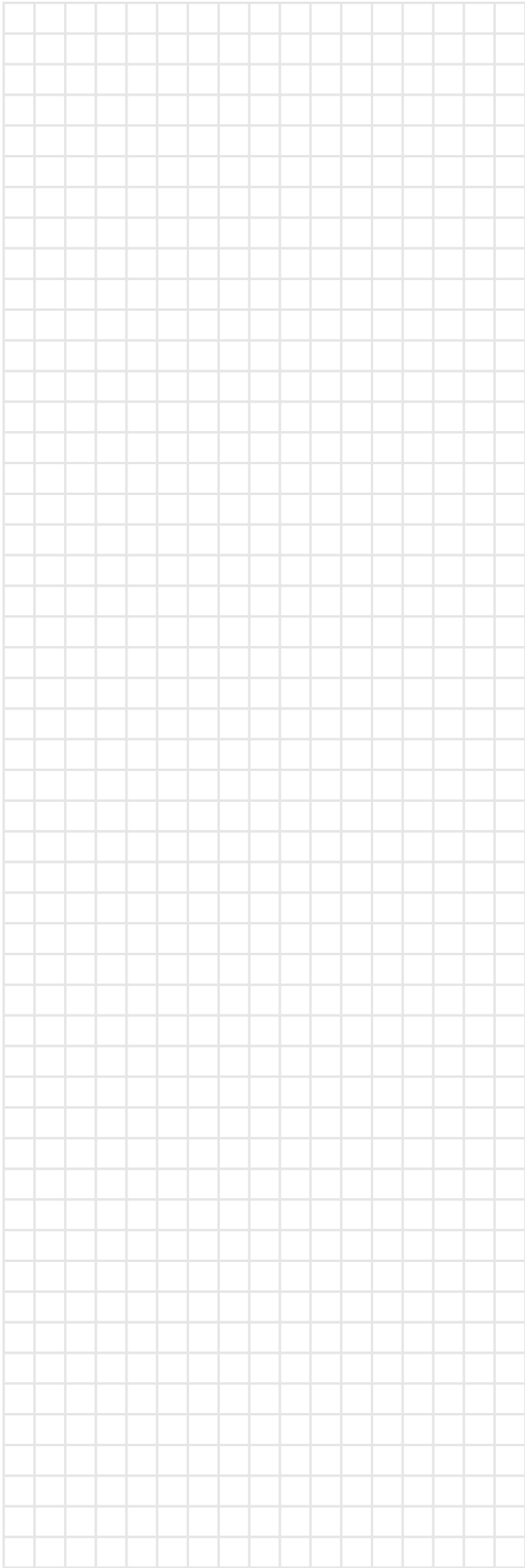
MEGJEGYZÉS  Ne használjon benzint, benzolt, hígítót, csiszolóport vagy folyékony rovarirtó szert. Elszíneződést vagy vetemedést okozhat.

Vigyázzon, hogy ne érje nedvesség a beltéri egységet. Ez áramütést vagy tüzet okozhat.

Ha a terelőlapot vízzel mossa, akkor nem szabad erősen súrolni! A felületkezelés megsérülhet.

Ne használjon 50°C-nál melegebb vizet a levegőszűrők vagy a külső borítólemezek tisztítására.

NOTES



DAIKIN EUROPE NV

Zandvoordestraat 300, B-8400 Oostende, Belgium

4PWHU10622-6E