

DAIKIN



Návod k obsluze

Klimatizační systémy Split - vnitřní jednotky

FHYBP35B7V1
FHYBP45B7V1
FHYBP60B7V1
FHYBP71B7V1
FHYBP100B7V1
FHYBP125B7V1

FHYBP71B8V1
FHYBP100B8V1
FHYBP125B8V1

FHYCP35B7V1
FHYCP45B7V1
FHYCP60B7V1
FHYCP71B7V1
FHYCP100B7V1
FHYCP125B7V1

FHYCP71B8V1
FHYCP100B8V1
FHYCP125B8V1

FDYP125B7V1
FDYP200B7V1
FDYP250B7V1

FDYP125B8V1
FDYP200B8V1
FDYP250B8V1

FBQ35B7V1
FBQ50B7V1
FBQ60B7V1
FBQ71B7V3B
FBQ100B7V3B
FBQ125B7V3B

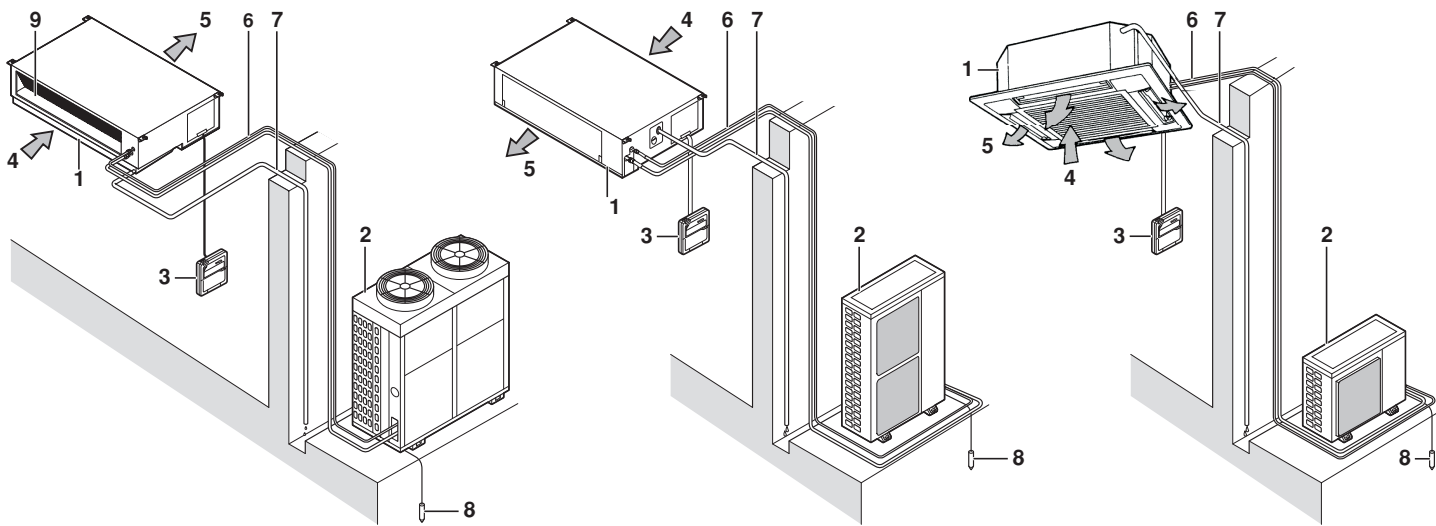
FBQ35B8V1
FBQ50B8V1
FBQ60B8V1
FBQ71B8V3B
FBQ100B8V3B
FBQ125B8V3B

FCQ35B7V1
FCQ50B7V1
FCQ60B7V1
FCQ71B7V3B
FCQ100B7V3B
FCQ125B7V3B

FCQ35B8V1
FCQ50B8V1
FCQ60B8V1
FCQ71B8V3B
FCQ100B8V3B
FCQ125B8V3B

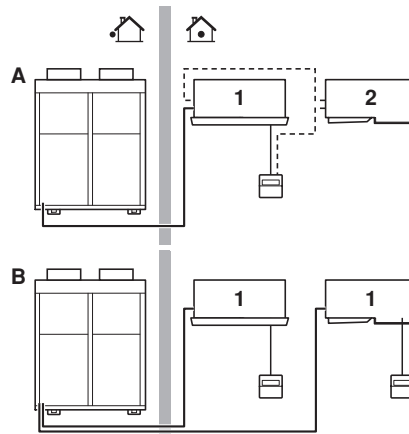
FDQ125B7V3B
FDQ200B7V3B
FDQ250B7V3B

FDQ125B8V3B

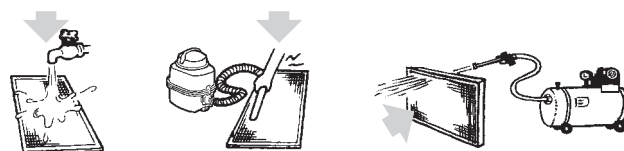


1

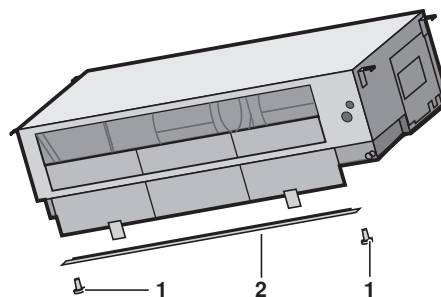
❄️	🏠		💧	🏠R407C	🏠R410A
	°C DB	°C WB		°C	°C
R35-45-60	18-33	12-24	≤80%	-15~43	—
RR71-100-125	18-35	14-25		—	-15~46
RP200-250	18-35	14-24		-5~43	—
RY35-45-60	18-33	12-24	≤80%	-5~43	—
RQ71-100-125	18-35	12-25		—	-5~46
RS50-60	21-32	14-23	≤80%	—	-10~46
RKS35-50-60	21-32	14-23		—	-10~46
RXS35-50-60	21-32	14-23		—	-10~46
3MKS50	21-32	14-23	≤80%	—	-10~46
4MKS58-75-90	21-32	14-23		—	-10~46
3MXS52	18-35	14-28		—	-5~46
4MXS68-80	18-35	14-28		—	-5~46
RZQ71-100-125-140	18-35	12-28	≤80%	—	-15~50
RZQ200-250	18-35	14-28	≤80%	—	-5~46



2



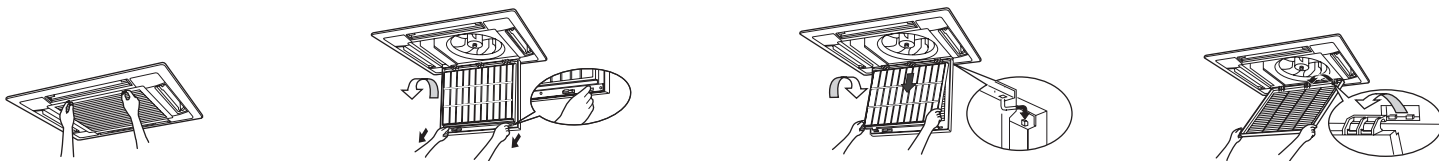
3



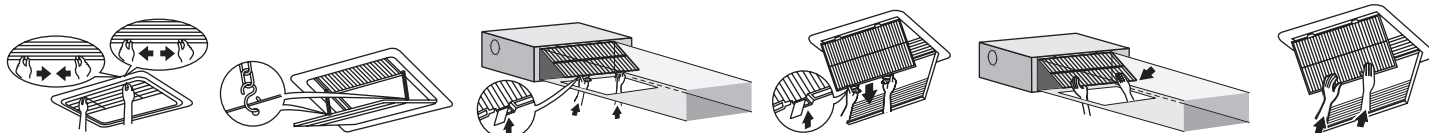
5

☀️	🏠	🏠
	°C	°C
RY35-45-60	15-27	°C DB -9~21 °C WB -10~15.5
RQ71-100-125	15-24	°C DB -9~21 °C WB -10~15
RYP200-250	15-24	°C DB -9~21 °C WB -10~15.5
RXS35-50-60	10-30	°C DB -14~24 °C WB -15~18
3MXS52	10-30	°C DB -14~21 °C WB -15~15.5
4MXS68-80	10-30	°C DB -14~21 °C WB -15~15.5
RZQ71-100-125-140	10-27	°C DB -13~21 °C WB -20~15.5
RZQ200-250	10-27	°C DB -14~21 °C WB -15~15

4



6



7

Obsah

	Strana
Co dělat před spuštěním zařízení.....	1
Názvy a funkce dílů	1
Provozní rozsah.....	2
Volba místa instalace a vlastní instalace	2
Způsob ovládání jednotky.....	2
Optimální provoz	2
Nejde o poruchu klimatizační jednotky	3
Odstraňování problémů (Poruch)	4
Údržba	4



Děkujeme vám za vaše rozhodnutí koupit si toto klimatizační zařízení Daikin. Před použitím klimatizačního zařízení si pozorně přečtěte tento návod k obsluze. Pová vám, jak tuto jednotku používat správně a pomůže vám v případě eventuálních problémů. Po prostudování si návod uschovejte pro pozdější potřebu.

Co dělat před spuštěním zařízení (Viz obrázek 2)

Svého prodejce požádejte o instalaci a opětovnou instalaci klimatizačního zařízení.

Nekompletní instalace provedená laikem může mít za následek únik vody, úraz elektrickým proudem nebo požár.

Používejte proto zásadně příslušenství vyrobené společností Daikin konstruované zvláště k použití s tímto zařízením; instalaci si objednejte u odborníka.

Tento návod k obsluze je určen pro následující systémy se standardním řízením. Před zahájením provozu si od svého prodejce zařízení Daikin vyžádejte návod k obsluze odpovídající vašemu systému.

Je-li instalace vybavena přizpůsobeným řídicím systémem, vyžádejte si od prodejce zařízení Daikin provoz odpovídající vašemu systému.

- A Párový systém nebo systém souběžného provozu
- B Vícenásobný systém
- 1 Jednotka s dálkovým ovladačem
- 2 Jednotka bez dálkového ovladače (při použití v simultánním provozu)

- Typ tepelného čerpadla
Tento systém nabízí provozní režim chlazení, topení, automatický režim a ventilátor.
- Typ s "pouze" chlazením
Tento systém nabízí provozní režim chlazení a ventilátor.



- Není zdravé vystavovat svůj organismus přímému proudění vzduchu na dlouho.
- Pokud zjistíte cokoliv neobvyklého (například zápach kouře), vypněte napájení jednotky, abyste předešli možnosti úrazu elektrickým proudem, požáru nebo zranění osob. Vyžádejte si pokyny do svého prodejce.
- Zabraňte zvlhnutí vnitřní jednotky i dálkového ovladače. Nikdy neobsluhujte klimatizační jednotku s mokřma rukama. Vlhkost může způsobit úraz elektrickým proudem nebo požár.
- Do nasávání a výstupu vzduchu nikdy nestrkejte prsty, tyčky ani jiné předměty. Ventilátor otáčející se vysokou rychlostí může způsobit úraz.
- U venkovní jednotky nikdy nesnímejte kryt ventilátoru. Ventilátor bez krytu rotující velkou rychlostí je velmi nebezpečný.
- Svého prodejce požádejte o údržbu, opravy a vylepšení. Nikdy jednotku nekontrolujte ani neopravujte sami. Nekompletní vylepšení, opravy a neodborná údržba mohou mít za následek únik vody, úraz elektrickým proudem nebo požár.
- Chladivo použité v klimatizačním zařízení je bezpečné a za normálních okolností neuniká. Jestliže chladivo unikne do místnosti, může ve styku s ohněm hořáku, topením nebo vařičem způsobit vznik nebezpečných plynů. Klimatizační zařízení nepoužívejte, dokud pracovník servisu nepotvrdí, že byla dokončena oprava místa, kde došlo k úniku chladiva.
- V případě úniku chladiva se obraťte na svého prodejce. Je-li klimatizační jednotka instalována v malé místnosti, je potřeba zavést taková opatření, aby ani v případě úniku chladiva nepřekročilo jeho množství povolenou mez koncentrace. Pokud uniklé množství překročí stanovený limit koncentrace, může způsobit nehodu provázenou nedostatkem kyslíku.

Názvy a funkce dílů (Viz obrázek 1)

- 1 Vnitřní jednotka
- 2 Venkovní jednotka
- 3 Dálkový ovladač
- 4 Nasávaný vzduch
- 5 Vypouštěný vzduch
- 6 Chladivové potrubí, elektrické zapojení
- 7 Odpadní potrubí
- 8 Zemnicí drát
Drát určený k uzemnění venkovní jednotky jako prevence proti úrazu elektrickým proudem.
- 9 Vzduchový filtr

POZNÁMKA Tyto jednotky mohou být řízeny dálkovým ovladačem. Podrobnější informace viz příručka dálkového ovladače.



Nikdy netiskněte tlačítka dálkového ovladače tvrdým špičatým předmětem. Mohlo by dojít k poškození dálkového ovladače.

Za elektrické vedení dálkového ovladače netahejte, ani ho nezaplétajte. Výsledkem by mohla být chybná funkce jednotky.

Nikdy se nedotýkejte vnitřních částí ovladače. Nesnímejte jeho čelní panel. Některé části uvnitř ovladače mohou být při dotyku nebezpečné a mohlo by dojít k poruše zařízení. O kontrolu a nastavení vnitřních částí požádejte svého prodejce.

Ovládací panel ovladače nečistěte pomocí benzínu, rozpouštědel ani chemickou prachovkou atd.

Panel by se mohl zbarvit nebo by se mohl začít odlupovat jeho lak. Je-li silně znečištěn, navlhčete hadřík neutrálním čistícím prostředkem rozpuštěným ve vodě, dobře ho vyždímejte a panel jím vyčistěte. Panel vytřete dosucha suchým hadrem.

Provozní rozsah (Viz obrázek 4)

Za provozu mimo stanovené podmínky se mohou spustit bezpečnostní zařízení, vyřadit klimatizační jednotku z provozu, nebo způsobit orosování vnitřní jednotky.

Nastavení teplotního rozsahu dálkového ovladače je 16°C až 32°C.

(DB=suchý teploměr, WB=vlhký teploměr, ❄=chlazení, ☀=topení, 🏠=vnitřní, 🏠=venkovní, °C=teplota, 💧=vlhkost)

Volba místa instalace a vlastní instalace

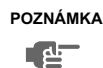


- Pod vnitřní jednotku neumísťujte předměty, jimž může uškodit vlhkost. Při vlhkosti vyšší než 80% nebo v případě ucpaného odtoku se jednotka může orosit.
- Přímo pod vnitřní jednotku nikdy neumísťujte jiná topná tělesa. Teplota může způsobovat deformace.
- Do vzdálenosti 1 m od vnitřní jednotky a dálkového ovladače neumísťujte televizní ani rádiový přijímač, stereoofonní přehrávače atd. Přílišná blízkost jednotky může způsobovat zhoršení kvality obrazu nebo zvuku.
- Poblíž jednotky nepoužívejte hořlavé spreje (například lak na vlasy, barvy a nátěry atd.) Mohlo by dojít k požáru.
- Vyhořelou pojistku vždy nahraďte pojistkou stejného typu a se stejným jmenovitým proudem. Místo pojistky nikdy nepoužívejte vodič. Použití drátu nebo měděného drátu namísto pojistky může způsobit selhání jednotky nebo požár.
- Zařízení s otevřeným ohněm nepokládejte na místa vystavená proudu vzduchu z jednotky ani pod vnitřní jednotku. Výsledkem by mohlo být nedokonalé spalování nebo deformace jednotky následkem působení tepla.

Způsob ovládání jednotky



- Zvolíme-li funkci, jež u daného zařízení není k dispozici, zobrazí se zpráva NOT AVAILABLE (není k dispozici).
- Způsob ovládání se u tepelného čerpadla liší od jednotky pro prosté chlazení. Typ svého systému si ověřte u prodejce zařízení Daikin.
- Hlavní vypínač zapněte 6 hodin před uvedením zařízení do provozu; chráníte tak jednotku před poškozením.
- Jestliže za provozu jednotky dojde k výpadku napájení, po opětovném zapnutí napájení se činnost jednotky obnoví automaticky.

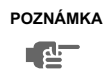


POZNÁMKA Teplotu nastavte v rozsahu uvedeném v odstavci "Provozní rozsah" na straně 2.

Pozor u systémů se skupinovou ovládaním nebo dvěma dálkovými ovladači

Tento systém poskytuje kromě ovládání jednotlivých jednotek dva další systémy ovládání (jeden dálkový ovladač řídí jednu vnitřní jednotku). Odpovídá-li typ jednotky některému z uvedených typů, ověřte si následující podmínky.

- Systém skupinového ovládání
Jeden dálkový ovladač řídí až 16 vnitřních jednotek. Všechny vnitřní jednotky jsou nastaveny shodně.
- Systém se dvěma dálkovými ovladači
Dva dálkové ovladače řídí jednu vnitřní jednotku (v případě systému skupinového ovládání jednu skupinu vnitřních jednotek). Jednotka se ovládá samostatně.



POZNÁMKA V případě změny kombinace nebo nastavení systému skupinové kontroly a systému se dvěma dálkovými ovladači se spojte s prodejcem zařízení Daikin.

Optimální provoz

Pro řádnou funkci systému dodržujte následující pravidla.

- Řádně nastavte výstup vzduchu z jednotky a zabraňte přímému proudění vzduchu na osoby v místnosti.
- Nastavte teplotu vzduchu tak, abyste se cítili příjemně. Místnost nepřehřívejte a nepodchlazujte.
- Během chlazení místnosti zamezte přímému slunečnímu svitu do místnosti vhodnými záclonami nebo žaluziemi.
- Místnost pravidelně větrejte. Používání jednotky po dlouhou dobu vyžaduje pravidelné větrání místnosti.
- Klimatizační jednotku nepoužívejte v době, kdy v místnosti používáte insekticid určený k vykuřování. Chemikálie by se mohly usadit v jednotce, což by ohrozilo zdraví osob přecitlivělých na tyto chemikálie.
- Dveře a okna nechávejte zavřené. Zůstanou-li dveře nebo okna otevřená, vzduch bude proudit z místnosti a účinnost chlazení a topení bude klesat.
- Poblíž vstupu a výstupu vzduchu z jednotky nikdy neumísťujte žádné předměty. Mohly by snižovat účinnost nebo způsobit samočinné vypnutí jednotky.
- Nebudete-li zařízení používat po delší dobu, vypněte hlavní vypínač napájení. Zařízení spotřebovává energii po celou dobu, po kterou je zapnuto. Pro úsporu energie vypněte hlavní vypínač. Hlavní vypínač napájení zapněte 6 hodin před obnovením provozu jednotky. Zajistíte tak hladký chod zařízení. (Viz odstavec "Údržba" na straně 4).
- Zobrazí-li se na displeji "JE ČAS VYČISTIT VZDUCHOVÝ FILTR", zavolejte kvalifikovaného servisního technika, aby vyčistil filtry. (Viz odstavec "Údržba" na straně 4).



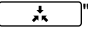
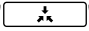
Älä käytä ilmastointilaitetta muihin tarkoituksiin.

Laadun heikkenemisen välttämiseksi älä käytä yksikköä tarkkuuslaitteiden, ruoan, kasvien, eläinten tai taideteosten jäähdtykseen.

Nejde o poruchu klimatizační jednotky

Následující příznaky neznamenají poruchu klimatizační jednotky.

Systém nepracuje

- Systém se nespustí samočinně ihned po stisknutí tlačítka ON/OFF (ZAP/VYP). Svítí-li kontrolka OPERATION (v činnosti), systém pracuje správně. Systém se nespustil automaticky ihned, protože bezpečnostní zařízení systému chrání systém před přetížením. Systém se po třech minutách znovu automaticky zapne.
- Systém se nespustí samočinně ihned po vrácení tlačítka NASTAVENÍ TEPLoty po stisknutí do původní polohy. Systém se nespustil automaticky ihned, protože bezpečnostní zařízení systému chrání systém před přetížením. Systém se po třech minutách znovu automaticky zapne.
- Systém se nespustí, jestliže displej zobrazuje "" (IKONA EXTERNÍHO OVLÁDÁNÍ) a tato ikona bliká několik vteřin po stisknutí ovládacího tlačítka. Důvodem je právě to, že systém je ovládán nebo deaktivován jiným ovladačem s vyšší prioritou. Jestliže displej bliká, znamená to, že systém nelze ovládat danou vnitřní jednotkou.
- Systém se nespustí samočinně ihned po zapnutí napájení. Počkejte minutu, dokud se mikroprocesor nepřipraví na provoz.
- Venkovní jednotka se zastavila. Důvodem je, že teplota místnosti dosáhla nastavené teploty. Jednotka přepne na provoz ventilátoru. "" (POD CENTRÁLNÍM OVLÁDÁNÍM) se zobrazí na dálkovém ovladači a skutečný režim provozu se liší od nastavení dálkového ovladače. V případě zapojení více jednofázových modelů vykonává mikroprocesor následující kontrolu podle provozního režimu jiných vnitřních jednotek.
 - Před spuštěním provozu je již jiná vnitřní jednotka/jsoy již ostatní vnitřní jednotky v provozu. Je-li provozní režim této jednotky jiný, než si přejete, vnitřní jednotka ve vaší místnosti může být nastavena do pohotovostního režimu. (Ventilátor: stop; vodorovná klapka: vodorovná poloha)

Provozní režim				
Vaše místnost	Ostatní místnosti			
	Chlazení	Odvlhčení	Jen ventilátor	Ohřev
Chlazení	O	O	O	Č
Odvlhčení	O	O	O	Č
Jen ventilátor	O	O	O	Č
Ohřev	Č	Č	Č	O

O: jednotka může být spuštěna
Č: jednotka čeká v pohotovostním režimu

- Jestliže celková kapacita chlazení všech vnitřních jednotek, jež jsou v provozu, přesahuje mez kapacity venkovní jednotky, bude vaše vnitřní jednotka nastavena do pohotovostního režimu. (Ventilátor a vodorovná klapka: stejně jako u nastavení: (jen chlazení modelu))
- Jestliže jednotka ve vaší místnosti pracovala v režimu chlazení a ostatní jednotky se spustí, jednotka ve vaší místnosti může pracovat následovně: Ventilátor: nízká rychlost; vodorovná klapka: vodorovná poloha.

- Rychlost ventilátoru se liší od nastavení. Stisknutím tlačítka pro ovládání rychlosti ventilátoru se jeho rychlost nezmění. Jestliže v režimu ohřevu dosáhne teplota místnosti nastavené teploty, dodávka kapacity od venkovní jednotky se zastaví a vnitřní jednotka pracuje v režimu pouhé ventilace (nízké otáčky ventilátoru). V případě více jednotek pracuje vnitřní jednotka alternativně v režimu zastaveného ventilátoru a v režimu pouhého chodu ventilátoru (nízké otáčky). Účelem je, aby chladný vzduch neproudil z jednotky přímo na osoby v místnosti.

Směr proudění vzduchu neodpovídá nastavení

- Skutečný směr proudění vzduchu neodpovídá směru, který je zobrazen na dálkovém ovladači.
- Automatické nastavení vychylování vzduchu nepracuje. Viz návod k obsluze dálkového ovladače.

Z jednotky vychází bílá mlha

- Během chlazení je vysoká vlhkost vzduchu (na prašných místech nebo místech s obsahem oleje). V případě vysokého znečištění vnitřku vnitřní jednotky je rozložení teploty v místnosti nerovnoměrné. Vnitřek vnitřní jednotky je třeba vyčistit. Podrobnější informace si vyžádejte od prodejce společnosti Daikin, nebo ho požádejte o vyčištění jednotky. Tuto činnost smí provádět výhradně kvalifikovaný servisní technik.
- Systém přepne do REŽIMU TOPENÍ po OPERACI ODMRAZOVÁNÍ. Vlhkost vzniklá odmrazováním jednotky se odpařuje a uniká.

Hluk klimatizačních jednotek

- Po spuštění jednotky se ozve "zvonivý" zvuk. Tento zvuk je způsoben spuštěním teplotního regulátoru. Zhruba po minutě zmlkne.
- Pracuje-li systém v režimu chlazení nebo při režimu rozmrazování je slyšet neustále hluboký syčivý zvuk. Jde o zvuk chladiva, které proudí v klimatizačním zařízení vnitřní i venkovní jednotkou.
- Bezprostředně po spuštění jednotky, po zastavení provozu, nebo zahájení či skončení operace odmrazování se ozývá syčivý zvuk. Jde o zvuk chladiva způsobený zastavením nebo změnou jeho proudění.
- Pracuje-li systém v režimu chlazení nebo při zastavení je slyšet neustále hluboký svištivý zvuk. Tento zvuk je slyšet hluk provozu odtokového čerpadla.
- Je-li systém v provozu nebo po jeho zastavení je slyšet vrzání. Tento zvuk vydávají plastové díly jednotky, jež se roztahují nebo smršťují teplem.

Prach z jednotek

- Z jednotky, jež dlouho nebyla v provozu, může po spuštění vyletovat prach. Prach pohlcený jednotkou vyletuje.

Jednotka vydává pach

- Jednotka pohlcuje pachy z místnosti, nábytku, cigaret atd. a poté je opět vydává.

Displej dálkového ovladače z tekutých krystalů zobrazuje "88"

- Toto zobrazení se objevuje bezprostředně po zapnutí hlavního vypínače. Znamená, že dálkový ovladač je v běžném stavu. Obraz zůstane na displeji dočasně zobrazen.

Odstraňování problémů (Poruch)

Objeví-li se některá z následujících poruch, zaveďte uvedená opatření a spojte se s prodejcem zařízení Daikin.

Systém musí opravit kvalifikovaný servisní technik.



VÝSTRAHA

Jestliže se za provozu klimatizačního zařízení projeví neobvyklé jevy (zápach z hoření atd.), odpojte napájecí kabel ze zásuvky a obraťte se na svého prodejce.

Další provoz zařízení za neobvyklých okolností může způsobit poruchu, úraz elektrickým proudem nebo požár.

- Bezpečnostní zařízení (například pojistka, jistič, zemnicí jistič apod.) často reagují nebo vypínač ON/OFF (ZAP/VYP) nepracuje správně.
Opatření: Vypněte hlavní vypínač.
- Z jednotky prosakuje voda.
Opatření: Zastavte provoz jednotky.
- Na displeji se zobrazí "👁" (KONTROLA), "UNIT No." (č.jednotky), kontrolka provozu bliká a zobrazí se "MALFUNCTION CODE" (kód poruchy).
Opatření: Informujte zástupce společnosti Daikin a sdělte mu obsah displeje.

Jestliže systém nepracuje správně v jiných než uvedených případech a není zřejmá žádná z výše popsaných poruch, zkontrolujte systém takto:

Systém vůbec nepracuje.

- Zkontrolujte stabilitu a hodnotu napájení.
Počkejte na obnovení napájení. Jestliže dojde za provozu dojde k přerušení dodávky energie, systém se po obnově napájení znovu spustí automaticky.
- Zkontrolujte, zda nevyhořela pojistka, nebo zda obvod nerozpojil jistič. Vyměňte pojistku nebo zapněte jistič.

Systém se zastaví po skončení požadovaného provozu.

- Zkontrolujte, zda nějaká překážka nezakrývá nasávání nebo vyfukování vzduchu vnitřní nebo venkovní jednotky.
Odstraňte překážku a zajistěte dobrou ventilaci jednotky.
- Zkontrolujte, zda není zanesený vzduchový filtr.
O vyčištění vzduchového filtru požádejte kvalifikovaného servisního technika.

Systém pracuje, ale nechladí nebo dostatečně netopí.

- Nasávání nebo vyfukování vzduchu vnitřní nebo venkovní jednotky zakrývá překážka.
Odstraňte překážku a zajistěte dobrou ventilaci jednotky.
- Vzduchový filtr je zanesený.
O vyčištění vzduchového filtru požádejte kvalifikovaného servisního technika.
- Není nastavena správná teplota. Viz návod k obsluze dálkového ovladače.
- Rychlost ventilátoru je nastavena na nízkou rychlost (low speed). Viz návod k obsluze dálkového ovladače.
- Není nastaven správný úhel proudění vzduchu. Viz návod k obsluze dálkového ovladače.
- Jsou otevřené dveře nebo okna. Zavřete dveře nebo okna, zabraňte výměně vzduchu v místnosti s okolím.
- Do místnosti svítí slunce (během chlazení).
Použijte záclony nebo žaluzie.
- V místnosti je příliš velký počet osob. Výkon chlazení klesá, je-li tepelný zisk místnosti příliš velký.
- Tepelný zdroj v místnosti je příliš silný (během chlazení).
Výkon chlazení klesá, je-li tepelný zisk místnosti příliš velký.

Údržba



Varování

- Údržbu smí provádět pouze kvalifikovaný servisní technik.
- Před zásahem do zapojení musejí být odpojeny všechny napájecí obvody.
- Při čištění klimatizačního zařízení jednotku zastavte a vypněte vypínač napájení.
Jinak by mohlo dojít k úrazu elektrickým proudem.
- Klimatizační jednotku nikdy nemýjte vodou.
Výsledkem by mohl být úraz elektrickým proudem.
- Se stavebním lešením zacházejte opatrně.
Při práci na vyvýšených místech je třeba postupovat opatrně.
- Po delším používání zkontrolujte podložku jednotky a její instalace, zda nejsou poškozeny. V opačném případě jednotka mohla spadnout a způsobit úraz.
- Nedotýkejte se žeber tepelného výměníku.
Žebra jsou ostrá a mohou způsobit pořezání.
- Při čištění tepelného výměníku odmontujte spínací skříň, motor ventilátoru, pomocný elektrický ohřev a odpadní čerpadlo. Voda nebo čisticí prostředek by mohly poškodit izolaci elektrických součástek a způsobit jejich spálení.

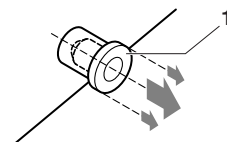


Pozor na vypouštěcí trubici

Neodstraňujte zátku odtokového potrubí. Odpadní voda by mohla vytéci.

Výpusť vody se používá jen pro vypuštění vody před údržbou, nepoužívá-li se čerpadlo na odpadní vodu. Zátku vytahujte a zasouvejte do výpusti s citem. Neúměrná síla by mohla vést k deformaci vany na odpadní vodu.

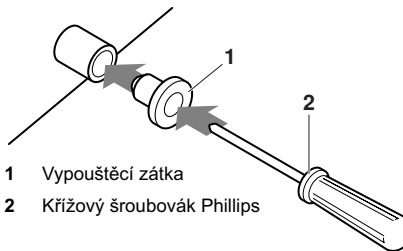
- Vytažení zátky



1 Vypouštěcí zátka

Zátkou nekývejte nahoru a dolů


- Zasunutí zátky



1 Vypouštěcí zátka
2 Křížový šroubovák Phillips

Zátku umístěte a zasuňte pomocí křížového šroubováku Phillips


Čištění vzduchových filtrů

Zobrazí-li se na displeji " " (JE ČAS VYČISTIT VZDUCHOVÝ FILTR), vzduchový filtr vyčistěte.

Je-li jednotka instalována v místnosti se silným znečištěním, čistěte filtr častěji.


(Jako minimální četnost čištění filtru si stanovte jednou za půl roku.)

Jestliže již nelze filtr dokonale vyčistit od nečistot, vyměňte ho. (Náhradní vzduchový filtr lze objednat.)


POZNÁMKA  Vzduchový filtr nemyjte vodou teplejší než 50°C, protože by to mohlo mít za následek blednutí barev a nebo deformaci dílů.

Jednotku nevystavujte působení ohně. Výsledkem by mohl být požár.

Jednotky FHYCP a FCQ (Viz obrázek 6)

- 1 Otevřete mřížku sání.
Stiskněte oba výstupky současně a mřížku opatrně sklopte. (Při zavírání postupujte stejně.)
- 2 Vyjměte vzduchové filtry.
Svorky vzduchového filtru přitáhněte k sobě a filtr sejměte.
- 3 Vzduchový filtr vyčistěte. (Viz obrázek 3  - směr proudění vzduchu filtrem.)
Vzduchové filtry vymyjte vodou nebo je vyčistěte pomocí vysavače.
Je-li vzduchový filtr velmi znečištěný, použijte jemný kartáč a neutrální čisticí prostředek.
- 4 Vodu setřete a filtry nechte vyschnout na stinném místě.
- 5 Vzduchový filtr upevněte.
Vzduchový filtr nasadte na mřížku sání - zavěste ho na správné místo nad mřížkou sání
Spodní část vzduchového filtru stiskněte proti výčnělkům v dolní části mřížky až zaskočí do správné polohy.
- 6 Mřížku sání vzduchu uzavřete.
Viz č. položky 1.
- 7 Po zapnutí jednotky stiskněte tlačítko VYNULOVAT ZNAK FILTRU.
Symbol "JE ČAS VYČISTIT VZDUCHOVÝ FILTR" zmizí.

Jednotky FHYBP a FBQ (Viz obrázek 7)

- 1 Otevřete mřížku sání. (Jen u nasávání spodem.)
Oba výstupky posuňte současně podle obrázku a poté je stiskněte dolů.
Je-li jednotka vybavena řetízkem, řetízek odháknete.
- 2 Vyjměte vzduchové filtry.
Látku vzduchového filtru stáhněte směrem nahoru (nasávání zadem) nebo dozadu (nasávání dnem).
- 3 Vzduchový filtr vyčistěte. (Viz obrázek 3  - směr proudění vzduchu filtrem.)
Vzduchové filtry vymyjte vodou nebo je vyčistěte pomocí vysavače.
Je-li vzduchový filtr velmi znečištěný, použijte jemný kartáč a neutrální čisticí prostředek.
Vodu setřete a filtry nechte vyschnout na stinném místě.

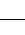
- 4 Vzduchový filtr upevněte.

Závěsná ramena srovnajte do správné polohy a západky zatlačte na jejich místo (v případě potřeby potáhněte látku filtru, nasávání zadní nebo zdola).

Zkontrolujte si upevnění závěsů.


- 5 Mřížku sání vzduchu uzavřete. (Jen u nasávání spodem.)
- 6 Po zapnutí jednotky stiskněte tlačítko VYNULOVAT ZNAK FILTRU.
Symbol "JE ČAS VYČISTIT VZDUCHOVÝ FILTR" se vypne.

Jednotky FDYP a FDQ (Viz obrázek 5)

- 1 Vyšroubujte šrouby ze dna rámu filtru a rám filtru sejměte směrem dolů.
- 2 Vzduchový filtr vyčistěte. (Viz obrázek 3  - směr proudění vzduchu filtrem.)
Pro vyfoukání prachových částic z filtru použijte stlačený vzduch. Je-li vzduchový filtr velmi znečištěný, použijte jemný kartáč a neutrální čisticí prostředek, nebo ho v případě potřeby vymyjte teplou vodou (30-40°C). Filtr neoškrabujte ani nevymačkávejte.
- 3 Vodu setřete a filtry nechte vyschnout na stinném místě.
- 4 Vzduchový filtr upevněte. Rám se vzduchovým filtrem nasadte zpět do správné polohy a pevně dotáhněte šrouby.

Čištění mřížky sání (Viz obrázek 6) (jen pro typ FHYCP a FCQ)

- 1 Otevřete mřížku sání
Viz "Čištění vzduchových filtrů" na straně 5.
- 2 Mřížku sání sejměte
Otevřete mřížku sání na 45 stupňů a zvedněte ji nahoru.
- 3 Vzduchový filtr sejměte
Viz "Čištění vzduchových filtrů" na straně 5.
- 4 Mřížku sání vyčistěte
Očistěte měkkým hustým kartáčem a neutrálním čisticím prostředkem nebo vodou a důkladně osušte.

POZNÁMKA  Je-li mřížka nasávání velmi znečištěná, použijte obvyklý kuchyňský čisticí prostředek a filtr nechte odmáčet zhruba 10 minut. Poté filtr opláchněte vodou.
Mřížku nasávání vzduchu nemyjte vodou teplejší než 50°C, protože by to mohlo mít za následek blednutí barev a nebo deformaci dílů.

- 5 Vzduchový filtr upevněte.
- 6 Mřížku sání nasadte zpět
Viz položka č. 2.
- 7 Mřížku sání uzavřete
Viz položka č. 1.

Čištění výstupu vzduchu a vnějších panelů

- Vyčistěte měkkou látkou.
- Jestliže nelze skvrny odstranit snadno, použijte vodu nebo neutrální čisticí prostředek.
- Jsou-li lamely silně znečištěné, vyjměte je podle obrázku a vyčistěte je nebo je vyměňte. (Jen pro typ FHYCP a FCQ.) (Náhradní lamely lze objednat.)

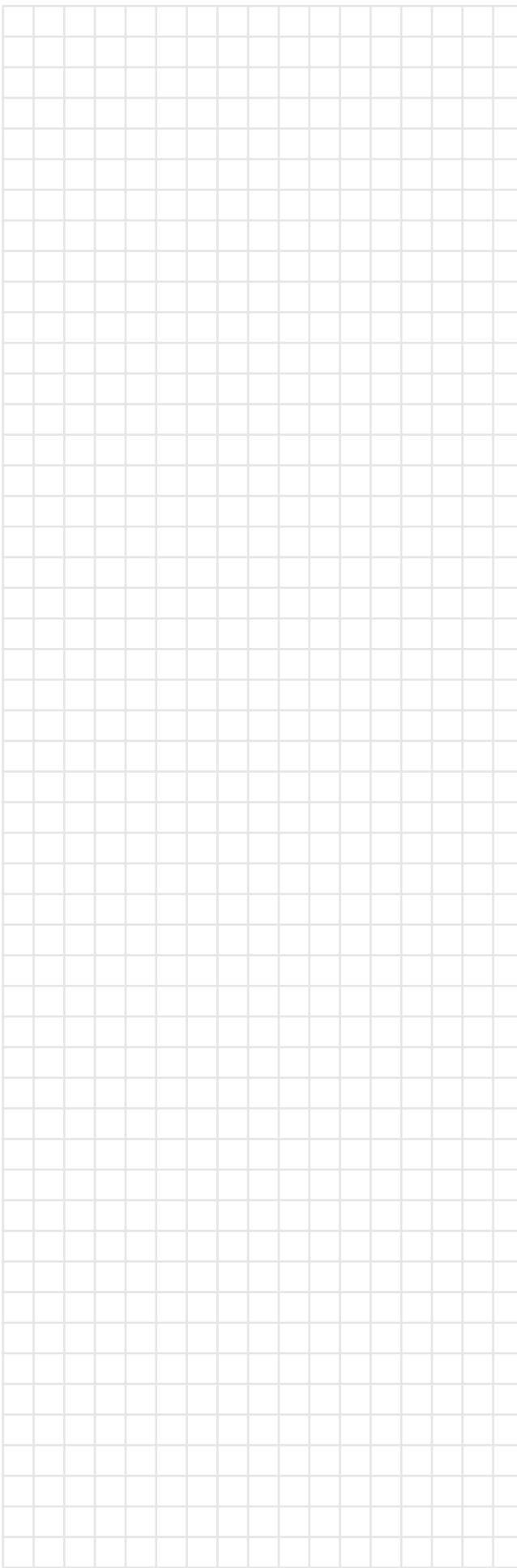
POZNÁMKA

Nepoužívejte benzin, benzen, ředidla, lešticí prášky, kapalně insekticidy. Tyto prostředky by mohly způsobit změnu barvy nebo deformaci dílů.

Nedovolte, aby vnitřní jednotka navlhla. Vlhkost může způsobit úraz elektrickým proudem nebo požár.

Při omývání pásů vodou nikdy pásy nedrhňte silou. Mohla by se začít odlupovat povrchová vrstva.

K čištění vzduchových filtrů a venkovních panelů nepoužívejte vodu ani vzduch teplejší než 50°C.

Poznámky**Spuštění jednotky po dlouhém odstavení**

- Zkontrolujte následující body.
 - Zkontrolujte zda nic nepřekáží volnému vstupu a výstupu vzduchu. Odstraňte všechny překážky.
 - Zkontrolujte, zda je správně zapojeno zemnění.
 - Nedošlo někde k přerušení vedení? Jestliže vznikly jakékoliv problémy, obraťte se na svého prodejce.
- Vyčistěte vzduchový filtr a vnější panely.
 - Po vyčištění vzduchový filtr znovu nasadte.
- Zapněte hlavní vypínač.
 - Po zapnutí napájení se rozsvítí kontrolka na ovládacím panelu.
 - Hlavní vypínač zapněte 6 hodin před uvedením zařízení do provozu; chráníte tak jednotku před poškozením.

Co udělat před vypnutím systému na delší dobu

- Zapněte na půl dne režim VENTILÁTORU a jednotku vysušte.
 - Viz návod k obsluze dálkového ovladače.
- Vypněte napájení.
 - Je-li hlavní vypínač zapnutý, jednotka spotřebovává energii, třebaže systém nepracuje.
 - Po vypnutí hlavního vypínače se vypne displej dálkového ovladače.
- Vyčistěte vzduchový filtr a venkovní panely. Po vyčištění zkontrolujte, zda jste instalovali vzduchový filtr. Viz "**Údržba**" na straně 4.

Požadavky na likvidaci

Demontáž jednotky, likvidace chladiva, oleje a ostatních částí zařízení musejí probíhat v souladu s příslušnými místními a národními předpisy.

NOTES

