

**DAIKIN**



# KÄYTTÖOHJEET

## Jaetut ilmastointilaitteet

FHYBP35B7V1  
FHYBP45B7V1  
FHYBP60B7V1  
FHYBP71B7V1  
FHYBP100B7V1  
FHYBP125B7V1

FHYBP71B8V1  
FHYBP100B8V1  
FHYBP125B8V1

FHYCP35B7V1  
FHYCP45B7V1  
FHYCP60B7V1  
FHYCP71B7V1  
FHYCP100B7V1  
FHYCP125B7V1

FHYCP71B8V1  
FHYCP100B8V1  
FHYCP125B8V1

FDYP125B7V1  
FDYP200B7V1  
FDYP250B7V1

FDYP125B8V1  
FDYP200B8V1  
FDYP250B8V1

FBQ35B7V1  
FBQ50B7V1  
FBQ60B7V1  
FBQ71B7V3B  
FBQ100B7V3B  
FBQ125B7V3B

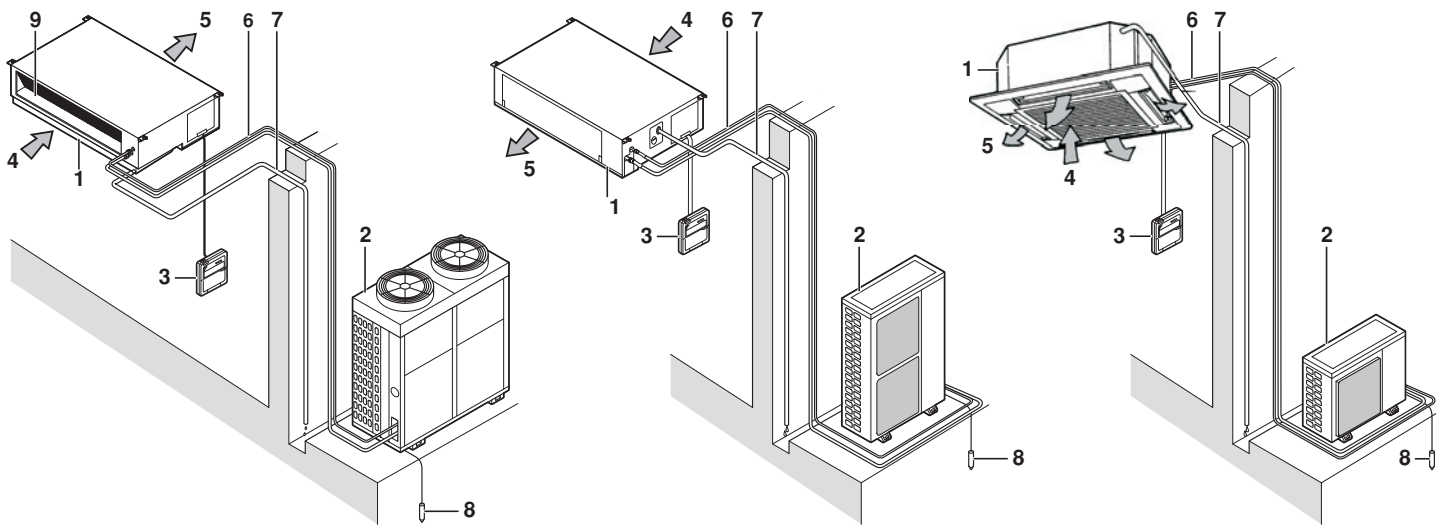
FBQ35B8V1  
FBQ50B8V1  
FBQ60B8V1  
FBQ71B8V3B  
FBQ100B8V3B  
FBQ125B8V3B

FCQ35B7V1  
FCQ50B7V1  
FCQ60B7V1  
FCQ71B7V3B  
FCQ100B7V3B  
FCQ125B7V3B

FCQ35B8V1  
FCQ50B8V1  
FCQ60B8V1  
FCQ71B8V3B  
FCQ100B8V3B  
FCQ125B8V3B

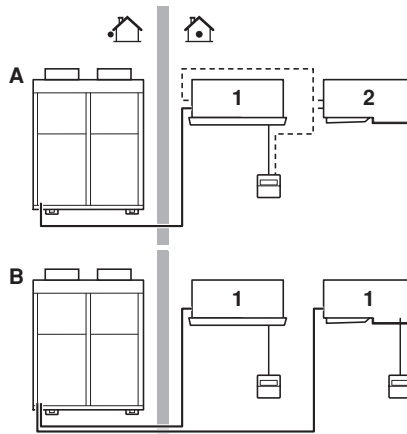
FDQ125B7V3B  
FDQ200B7V3B  
FDQ250B7V3B

FDQ125B8V3B

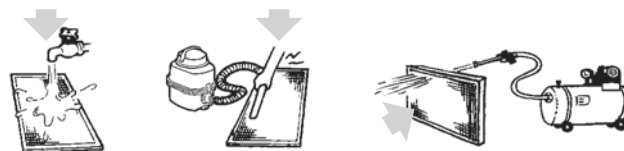


1

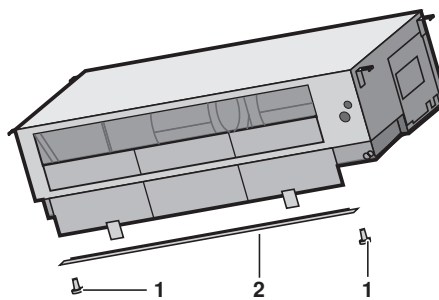
❄️	🏠		💧	🏠R407C	🏠R410A
	°C DB	°C WB		°C	°C
R35-45-60	18-33	12-24	≤80%	-15~43	—
RR71-100-125	18-35	14-25		—	-15~46
RP200-250	18-35	14-24		-5~43	—
RY35-45-60	18-33	12-24	≤80%	-5~43	—
RQ71-100-125	18-35	12-25		—	-5~46
RS50-60	21-32	14-23	≤80%	—	-10~46
RKS35-50-60	21-32	14-23		—	-10~46
RXS35-50-60	21-32	14-23		—	-10~46
3MKS50	21-32	14-23	≤80%	—	-10~46
4MKS58-75-90	21-32	14-23		—	-10~46
3MXS52	18-35	14-28		—	-5~46
4MXS68-80	18-35	14-28		—	-5~46
RZQ71-100-125-140	18-35	12-28	≤80%	—	-15~50
RZQ200-250	18-35	14-28	≤80%	—	-5~46



2



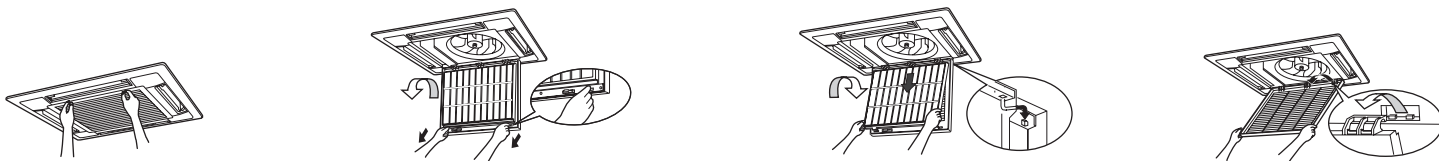
3



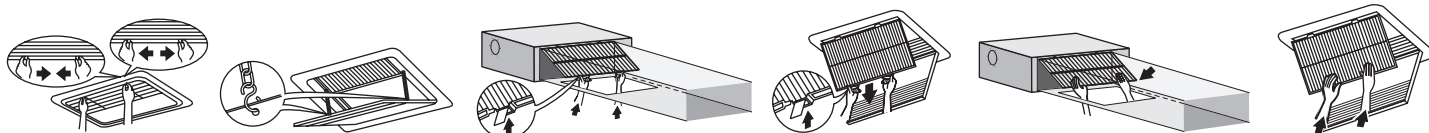
5

☀️	🏠	🏠
	°C	°C
RY35-45-60	15-27	°C DB -9~21 °C WB -10~15.5
RQ71-100-125	15-24	°C DB -9~21 °C WB -10~15
RYP200-250	15-24	°C DB -9~21 °C WB -10~15.5
RXS35-50-60	10-30	°C DB -14~24 °C WB -15~18
3MXS52	10-30	°C DB -14~21 °C WB -15~15.5
4MXS68-80	10-30	°C DB -14~21 °C WB -15~15.5
RZQ71-100-125-140	10-27	°C DB -13~21 °C WB -20~15.5
RZQ200-250	10-27	°C DB -14~21 °C WB -15~15

4



6



7

## SISÄLLYS

	Sivu
Ennen käyttöönottoa.....	1
Osiens nimet ja toiminnot.....	1
Toiminta-alue.....	2
Asennus ja asennuspaikka.....	2
Käyttötoiminnot.....	2
Toiminnan optimointi.....	2
Seuraavat oireet eivät ole ilmastointilaitteen vikoja.....	3
Vianmääritys.....	4
Huolto.....	4



HALUAMME LAUSUA KIITOKSEN HANKITTUASI DAIKIN-ILMASTOINTILAITTEEN. LUE TÄMÄ KÄYTTÖOPAS HUOLELLISESTI ENNEN KUIN OTAT ILMASTOINTILAITTEEN KÄYTTÖÖN. OPPISSA KERROTAAN, MITEN LAITETTA KÄYTETÄÄN OIKEIN, SEKÄ ANNETAAN OHJEITA, MIKÄLI LAITTEEN KÄYTTÖSSÄ ILMENEE ONGELMIA. SÄILYTÄ TÄMÄ KÄYTTÖOHJE MYÖHEMPÄÄ KÄYTTÖÄ VARTEN.

## ENNEN KÄYTTÖNOTTOA (Katso kuva 2)

Kysy jälleenmyyjältä tietoja ilmastointilaitteen asennuksesta ja uudelleenasennuksesta.

Itse tehty puutteellinen asennus voi aiheuttaa vesivuodon, sähköiskun ja tulipalon.

Huolehdi siitä, että käytät ainoastaan Daikinin valmistamia lisälaitteita, jotka on erityisesti suunniteltu käytettäväksi näiden laitteiden kanssa. Niiden asentaminen on annettava ammattimiehen tehtäväksi.

Tämä käyttöopas koskee alla mainittuja järjestelmiä, joissa on standardiohjaus. Ota ennen käyttöönottoa yhteys Daikin-jälleenmyyjään saadaksesi omaa järjestelmääsi koskevat käyttöohjeet.

Jos laitteessasi on mukautettu ohjausjärjestelmä, pyydä Daikin-jälleenmyyjältä omaa järjestelmääsi koskevat ohjeet.

- A Parijärjestelmä tai samanaikaiskäyttöjärjestelmä
- B Usean laitteen järjestelmä
- 1 Etäohjauksella varustettu yksikkö
- 2 Yksikkö, jossa ei ole etäohjausta (Kun käytetään samanaikaisesti)

- Lämmityspumppumalli  
Järjestelmässä on jäähdytys-, lämmitys-, automaatti- ja tuuletustoiminnot.
- Suorajäähdytysmalli  
Järjestelmässä on jäähdytys- ja tuuletustoiminnot.



- Pitkällinen altistuminen suoralle ilmavirrälle on terveydelle haitallista.
- Sähköiskun tulipalon tai henkilövahingon välttämiseksi: jos havaitset jotakin epätavallista kuten savun hajua, katkaise virta ja kysy jälleenmyyjältä ohjeita.
- Älä milloinkaan anna sisäyksikön ja kaukosäätimen kastua. Älä käytä ilmastointilaitetta, jos kätesi ovat märät.  
Seurauksena saattaa olla sähköisku tai tulipalo.
- Älä laita sormea, keppiä tai muita esineitä ilman ulostulo- tai sisäänmenoaukkoon. Koska tuuletin pyörii suurella nopeudella, se aiheuttaa vammoja.
- Älä milloinkaan poista ulkoyksikön tuuletimen suojusta.  
Ilman suojusta suurella nopeudella pyörivä tuuletin on erittäin vaarallinen.
- Kysy jälleenmyyjältä tietoja parannuksista, korjauksista ja huollosta. Älä milloinkaan tarkasta tai huolla laitetta itse.  
Puutteellinen parannus, korjaus tai huolto voi aiheuttaa vesivuodon, sähköiskun ja tulipalon.
- Ilmastointilaitteessa oleva kylmäaine on turvallista eikä yleensä vuoda. Jos kylmäainetta vuotaa huoneeseen ja joutuu kosketuksiin polttimen, lämmittimen tai lieden kanssa, seurauksena voi olla haitallisia kaasuja. Älä käytä ilmastointilaitetta, ennen kuin huoltoteknikko on ilmoittanut korjanneensa vuodon.
- Jos kylmäainetta vuotaa, ota yhteys laitteen myyjään. Kun ilmastointilaitte asennetaan pieneen huoneeseen, on huolehdittava siitä, että jos kylmäainetta pääsee vuotamaan, sen määrä ei ylitä sallittua rajaa. Jos vuotava määrä ylittää rajan, seurauksena voi olla hapenpuutteesta aiheutuva onnettomuus.

## OSIENS NIMET JA TOIMINNOT (Katso kuva 1)

- 1 Sisätilaan asennettava laite
- 2 Ulkotilaan asennettava laite
- 3 Etäohjain
- 4 Sisäänmenoilma
- 5 Poistoilma
- 6 Jäähdytysputkisto, sähkökaapelin liitäntä
- 7 Tyhjennysputki
- 8 Maakaapeli  
Ulkotilaan asennettavan laitteen maakaapeli sähköiskujen välttämiseksi.
- 9 Ilmansuodatin

## HUOMAA



Näitä yksiköitä voidaan ohjata kaukosäätimellä. Katso tarkempia tietoja kaukosäätimen ohjekirjasta.

Älä milloinkaan paina kaukosäätimen painiketta kovalla, suipolla esineellä. Kaukosäädin saattaa vaurioitua.

Älä milloinkaan vedä tai taita kaukosäätimen sähköjohtoa. Yksikkö saattaa mennä epäkuuntoon.

Älä koskaan kosketa kaukosäätimen sisäosia. Älä irrota etupaneelia. Eräiden sisällä olevien osien koskettaminen on vaarallista ja voi aiheuttaa toimintahäiriöitä. Jos sisällä olevia osia täytyy tarkastaa tai säätää, ota yhteys jälleenmyyjään.

Älä pyyhi kaukosäätimen käyttöpaneelia bensiinillä, tinnerillä, kemiallisella pölyratilla tms.

Paneeli saattaa muuttaa väriään, tai pinnoite saattaa lohkeilla. Jos se on hyvin likainen, kastele pyyhe vedellä laimennetulla neutraalilla pesuaineella, purista se kuivaksi ja pyyhi paneeli puhtaaksi. Pyyhi toisella kuivalla pyyhkeellä.

## TOIMINTA-ALUE (Katso kuva 4)

Mikäli seuraavia olosuhteita ei noudateta, turvalaitteet saattavat käynnistyä ja estää ilmastointilaitetta toimimasta tai aiheuttaa sisätiloissa käytettävän laitteen kostumisen.

Etäohjaimen lämpötilan asetusväli 16°C–32°C.

(DB=kuiva lämpömittari, WB=märkä lämpömittari, ❄=jäähdytys, ☀=lämmitys, 🏠=sisä, 🏠=ulko, 🌡=C=lämpötila, 💧=kosteus)

## ASENNUS JA ASENNUSPAIKKA



- Älä aseta sisäyksikön alle mitään, mikä ei saa kastua. Vesi saattaa tiivistyä ja tippua, kun kosteus on yli 80% tai jos tyhjennysputki on tukkeutunut.
- Älä aseta muuta lämpölähdettä suoraan sisäyksikön alapuolelle. Lämpö saattaa vaurioittaa sitä.
- Älä aseta televisiota, radiota, stereoa jne. 1 metriä lähemmäksi sisäyksikköä ja kaukosäädintä. Sijainti saattaa vaikuttaa kuvan tai äänen laatuun.
- Älä milloinkaan käytä herkästi syttyvää kaasua sisältävää aerosolipulloa, kuten hiuskiennettä, lakkaa tai maalia, yksikön läheisyydessä. Se voi aiheuttaa tulipalon.
- Älä milloinkaan vaihda palaneen sulakkeen tilalle väärää kokoa olevaa sulaketta tai muita johtoja. Johdon tai kuparijohdon käyttäminen saattaa vaurioittaa yksikköä tai aiheuttaa tulipalon.
- Älä aseta avotulta tuottavia laitteita yksiköstä tulevalle ilmavirralle alttiina oleviin paikkoihin tai sisäyksikön alapuolelle. Se saattaa aiheuttaa epätäydellisen palamisen tai yksikön muodon muuttumisen kuumuuden takia.

## KÄYTTÖTOIMINNOT



- Jos valitaan toiminto, joka ei ole käytettävissä, näyttöön tulee ilmoitus NOT AVAILABLE.
- Käyttötoiminnot ovat erilaisia lämpöpumppu- ja suora-jäähdytysmalleilla. Ota yhteyttä Daikin-jälleenmyyjäsi ja varmista järjestelmäsi tyyppi.
- Laitteen suojaamiseksi vaurioitumiselta kytke päävirtakytkin päälle 6 tuntia ennen käyttöönottoa.
- Jos virransyöttö katkeaa käytön aikana, laite käynnistyy automaattisesti uudelleen, kun virransyöttö palaa normaaliksi.

## HUOMAA



Säädä lämpötila "Toiminta-alue" sivulla 2 kohdalla mainituissa puitteissa.

## Varotoimenpiteet ryhmäohjausjärjestelmässä tai kahden etäohjaimen ohjausjärjestelmässä

Tässä järjestelmässä on kaksi muuta ohjausjärjestelmää yksittäis-ohjausjärjestelmän (yksi etäohjain ohjaa yhtä sisätilaan asennettavaa laitetta) lisäksi. Mikäli omassa laitteessasi on jokin alla mainituista ohjausjärjestelmistä, varmista seuraavat asiat:

- Ryhmäohjausjärjestelmä  
Yksi etäohjain ohjaa enintään 16 sisätilaan asennettavaa laitetta. Kaikkien sisätiloihin asennettavien laitteiden asetukset ovat samat.
- Kahden etäohjaimen ohjausjärjestelmä  
Kaksi etäohjainta ohjaa yhtä sisätilaan asennettavaa laitetta (mikäli kyseessä on ryhmäohjausjärjestelmä, yhtä sisätilaan asennettavien laitteiden ryhmää). Laitetta käytetään erikseen.

## HUOMAA




Ota yhteys Daikin-jälleenmyyjäsi, mikäli haluat muuttaa ryhmäohjausjärjestelmän ja kahden etäohjaimen ohjausjärjestelmän yhdistelmää tai asetuksia.

## TOIMINNAN OPTIMOINTI

Noudata seuraavia varotoimenpiteitä järjestelmän moitteettoman toiminnan varmistamiseksi.

- Säädä ilman ulostulo oikein ja vältä suoraa ilmanvirtausta päin huoneessa oleskelevia ihmisiä.
- Säädä huonelämpötila oikein parasta oleskelumukavuutta silmälläpitäen. Vältä liiallista lämmitystä ja jäähdytystä.
- Estä suoran auringonvalon pääsy huoneeseen jäähdytystoiminnan aikana käyttämällä verhoja tai kaihtimia.
- Tuuleta huone säännöllisesti. Yksikön pitkäaikainen käyttö vaatii huoneen huolellista tuulettamista.
- Älä käytä ilmastointilaitetta, kun käytetään huoneen kaasutustyyppistä hyönteismyrkyä. Tämän ohjeen laiminlyönnin seurauksena yksikköön voi kertyä kemikaaleja, mikä voi vaarantaa kemikaaleille yliherkkien henkilöiden terveyden.
- Pidä ovet ja ikkunat suljettuina. Jos ovet ja ikkunat ovat auki, huoneesta virtaa ilmaa ulos, mikä heikentää jäähdytyksen tai lämmityksen tehoa.
- Älä milloinkaan aseta mitään esinettä laitteen ilman sisäänmeno- ja ulostuloaukkojen lähelle. Tämä voi heikentää laitteen tehoa tai pysäyttää laitteen toiminnan.
- Käännä virtakytkin pois päältä, kun laite on pidemmän aikaa poissa käytöstä. Laite kuluttaa virtaa aina, kun kytkin on päällä. Virran katkaiseminen säästää energiaa. Käännä virtakytkin päälle kuusi tuntia ennen kuin laite otetaan uudelleen käyttöön, jotta yksikkö toimii moitteettomasti. (Katso kohta "Huolto" sivulla 4.)

- Kun näytöllä näkyy symboli "", (ILMANSUODATIN PITÄÄ PUHDISTAA), pyydä ammattitaitoista huoltomiestä puhdistamaan suodattimet. (Katso kohta "Huolto" sivulla 4.)



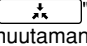
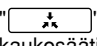
Älä käytä ilmastointilaitetta muihin tarkoituksiin.

Laadun heikkenemisen välttämiseksi älä käytä yksikköä tarkkuuslaitteiden, ruoan, kasvien, eläinten tai taideteosten jäädytykseen.

## SEURAAVAT OIREET EIVÄT OLE ILMASTOINTILAITTEEN VIKOJA

Seuraavassa kuvatut oireet eivät merkitse sitä, että ilmastointilaitteessa olisi vikaa.

### Järjestelmä ei toimi

- Järjestelmä ei käynnisty uudelleen heti, kun ON/OFF -painiketta painetaan. Jos toiminnan merkivalo syttyy, järjestelmä toimii normaalisti. Järjestelmä ei käynnisty heti uudelleen, koska sen turvalaitteet reagoivat estääkseen järjestelmän ylikuormituksen. Järjestelmä käynnistyy automaattisesti uudelleen kolmen minuutin kuluttua.
- Järjestelmä ei käynnisty uudelleen heti, kun lämpötilan asetuspainike palautuu alkuperäiseen asentoonsa painamisen jälkeen. Järjestelmä ei käynnisty heti uudelleen, koska sen turvalaitteet reagoivat estääkseen järjestelmän ylikuormituksen. Järjestelmä käynnistyy automaattisesti uudelleen kolmen minuutin kuluttua.
- Järjestelmä ei käynnisty, kun näytöllä näkyy "" (ULKOINEN OHJAUS -KUVAKE), ja näyttö välkkyvät muutaman sekunnin ajan sen jälkeen, kun toimintapainiketta on painettu. Tämä johtuu siitä, että järjestelmää ohjaa tai sen on poistanut käytöstä toinen ohjain, jolla on suurempi etuoikeus. Näytön välkkyminen merkitsee sitä, että järjestelmää ei voida ohjata tällä sisäyksiköllä.
- Järjestelmä ei käynnisty heti kun virransyöttö kytketään päälle. Odota yhden minuutin ajan, kunnes mikrotietokone on valmiina toimintaan.
- Ulkoyksikkö on pysähtynyt. Tämä johtuu siitä, että huoneen lämpötila on saavuttanut valitun lämpötilan. Yksikkö siirtyy tuuletintoihin. "" (KESKITETYSSÄ OHJAUKSESSA) näkyy kaukosäätimessä, ja varsinainen toiminta poikkeaa kaukosäätimen asetuksesta. Monijakomalleissa mikrotietokone suorittaa seuraavan ohjauksen muiden sisäyksiköiden toimintotilasta riippuen.
  - Ennen käytön aloittamista jokin muu sisäyksikkö on (muut sisäyksiköt ovat) jo käytössä. Kun kyseisen yksikön toimintotila on jokin muu kuin valitsemasi, oman huoneesi sisäyksikkö saattaa siirtyä odotustilaan. (Tuuletin: seis, vaakasuora läppä: vaakasuora asento)

Oma huone	Toimintotila			
	Jäähdytys	Kuivaus	Vain tuuletin	Lämmitys
Jäähdytys	O	O	O	W
Kuivaus	O	O	O	W
Vain tuuletin	O	O	O	W
Lämmitys	W	W	W	O

O: yksikkö voi toimia  
W: yksikkö on odotustilassa

- Kun kaikkien käynnissä olevien sisäyksiköiden kokonaisjäähdytyskapasiteetti ylittää ulkoyksikön kapasiteetin, sisäyksikkösi asetetaan odotustilaan. (Tuuletin ja vaakasuora läppä: sama kuin asetus : (vain jäähdyttävä malli))
- Kun muut yksiköt alkavat toimia sen jälkeen, kun huoneesi yksikkö on ollut jäähdytystilassa, huoneesi yksikkö voi toimia seuraavasti: Tuuletin: L-liuska, vaakasuora läppä: vaakasuora asento.

- Tuulettimen nopeus on eri kuin asetettu. Tuulettimen nopeuden säätöpainikkeen painaminen ei muuta tuulettimen nopeutta. Kun huoneen lämpötila saavuttaa asetetun lämpötilan lämmitystilassa, syöttö ulkoyksiköstä pysähtyy ja sisäyksikkö toimii vain tuuletintilassa (L-liuska). Monijakotapauksessa sisäyksikön tuuletin on vuorotellen pysähtyneenä ja vain tuuletintilassa (L-liuska). Tämä estää viileän ilman puhaltamisen suoraan kenenkään huoneessa olevan henkilön päälle.

### Ilman puhallussuunta ei ole sama kuin määritetty

- Ilman todellinen puhallussuunta on eri kuin kaukosäätimessä näkyvä.
- Automaattisen heilahtelun asetus ei toimi.

Katso kauko-ohjaimen käyttöohjetta.

### Laitteesta virtaa ulos valkoista höyryä

- Kosteuden ollessa korkea jäädytyksen aikana (rasvaisissa tai pölyisissä paikoissa). Mikäli sisätilaan asennettavan laitteen sisäpuoli on erittäin likainen, huoneen lämpötilajakauma muuttuu epätasaiseksi. Sisätilaan asennettavan laitteen sisäosat on puhdistettava. Pyydä Daikin-jälleenmyyjältä ohjeet laitteen puhdistamiseksi. Työn suorittamiseen tarvitaan ammattitaitoista huoltomiestä.
- Kun järjestelmä vaihdetaan, jäänpoiston jälkeen lämmitystoimintaan. Jäänpoistosta syntyvä kosteus muuttuu höyryksi ja poistuu laitteesta.

### Ilmastointilaitteiden äänet

- Yksikön käynnistyksen jälkeen kuuluu soiva ääni. Lämpötilan säätimen toiminta aiheuttaa tämän äänen. Se loppuu noin minuutin kuluttua.
- Jatkuva, matala sähisevä ääni, kun järjestelmä on jäähdytys- tai jäänpoistotoiminnassa. Ääni johtuu kaasumaisen jäähdytysaineen virtauksesta sisä- ja ulkotilaan asennettavien laitteiden läpi.
- Sähisevä ääni kuuluu, kun järjestelmä kytketään päälle tai välittömästi sen jälkeen kun se on kytketty pois päältä, tai ääni kuuluu ennen jäänpoiston aloittamista tai välittömästi sen loputtua. Ääni johtuu jäähdytysaineen virtauksen pysähtymisestä ja virtauksen muuttumisesta.
- Jatkuva suhisevä ääni, joka kuuluu kun järjestelmä on JÄÄHDYTYSTILASSA tai pysähdyksissä. Ko. ääni aiheutuu muoviosien laajenemisesta ja kutistumisesta lämpötilan vaihdellaessa.
- Vingahtava ääni, joka kuuluu kun järjestelmä on käynnissä tai kun järjestelmä on sammutettu. Ko. ääni johtuu muoviosien laajenemisesta tai supistumisesta lämmönvaihtelujen seurauksena.

### Laitteista tulee ulos pölyä

- Laitteesta saattaa tulla ulos pölyä, kun se kytketään päälle sen oltua pitkään käyttämättömänä. Laitteeseen kerääntynyt pöly virtaa ulos.

### Laitteista tulee hajua

- Laite absorboi hajuja huoneista, huonekaluista, tupakansavusta jne. ja päästää ne edelleen ilmaan.

### Etäohjaimen nestekidenäytöllä näkyy symboli ""

- Välittömästi sen jälkeen, kun päävirtakytkin on kytketty päälle. Osoittaa, että etäohjain on kunnossa. Näkyy vähän aikaa.

Mikäli laitteessa ilmenee jokin seuraavista vioista, suorita alla kuvatut toimenpiteet ja ota yhteyttä Daikin-jälleenmyyjään.

Järjestelmän korjaus pitää teettää ammattitaitoisella huoltomiehellä.



### VAROITUS

Kun ilmastointilaitte on epänormaalissa tilassa (palavan hajua tms.), irrota virtajohto pistorasiasta ja ota yhteyttä jälleenmyyjään.

Käytön jatkaminen tällaisissa olosuhteissa voi aiheuttaa särkyamisen, sähköiskun ja tulipalon.

- Turvalaite, esim. sulake, katkaisin tai maavuotokatkaisin laukeaa usein tai ON/OFF -kytkin ei toimi kunnolla:  
Toimenpide: Käännä päävirtakytkin pois päältä.
- Laitteesta virtaa ulos vettä.  
Toimenpide: Pysäytä laitteen toiminta.
- Näytöllä ilmestyy symboli "👁️" (TARKASTUS), "UNIT No." (LAITE NO.), ja TOIMINTA-merkkivalo vilkkuu ja näkyviin tulee "VIKAKOODI".  
Toimenpide: Ilmoita asiasta Daikin-jälleenmyyjälle ja kerro näytöllä näkyvä vikakoodi.

Jos järjestelmä ei toimi kunnolla, eikä kyseessä ole mikään yllä mainituista vioista, tutki järjestelmä seuraavasti.

#### Järjestelmä ei toimi ollenkaan.

- Tarkista, onko kyseessä virtakatkos.  
Odota, kunnes virransyöttö palaa normaaliksi. Jos järjestelmän toiminnan aikana sattuu virtakatkos, järjestelmä käynnistyy uudelleen automaattisesti, kun virransyöttö palaa normaaliksi.
- Tarkista onko sulake palanut tai katkaisija lauennut.  
Tarvittaessa vaihda sulake tai palauta katkaisija.

#### Järjestelmä pysähtyy kesken toiminnan.

- Tarkista, onko sisä- tai ulkotilaan asennettavan laitteen ilman sisäänmeno- tai ulostuloaukon edessä jokin esine.  
Poista esine ja varmista ilmankierto.
- Tarkista, onko ilmansuodatin tukkeutunut.  
Pyydä ammattitaitoista huoltohenkilöä puhdistamaan ilmansuodattimet.

#### Järjestelmä toimii, mutta jäähdytyksen tai lämmityksen teho on riittämätön.

- Tarkista, onko sisä- tai ulkotilaan asennettavan laitteen ilman sisäänmeno- tai ulostuloaukon edessä jokin esine.  
Poista esine ja varmista ilmankierto.
- Tarkista, onko ilmansuodatin tukkeutunut.  
Pyydä ammattitaitoista huoltohenkilöä puhdistamaan ilmansuodatin.
- Tarkista, onko asetettu lämpötila oikea. Katso kauko-ohjaimen käyttöohjetta.
- Tarkista, onko tuulettimen nopeuden ohjauspainike asetettu alhaiselle nopeudelle. Katso kauko-ohjaimen käyttöohjetta.
- Jos ilman virtauskulma ei ole oikea. Katso kauko-ohjaimen käyttöohjetta.
- Tarkista, ovatko ovet tai ikkunat auki. Sulje ovet tai ikkunat, jotta tuuli ei pääse puhaltamaan sisään.
- Tarkista, pääseekö aurinko paistamaan suoraan huoneeseen (jäähdytettäessä).  
Käytä verhoja tai kaihtimia.
- Tarkista, onko huoneessa liikaa ihmisiä. Jäähdytyksen teho vähenee, mikäli huoneeseen syntyy liikaa lämpöä.
- Tarkista, onko huoneen lämpölähte liian suuri (jäähdytettäessä).  
Jäähdytyksen teho laskee, mikäli huoneeseen syntyy liikaa lämpöä.



### Huomautus

- Laitetta saa huoltaa ainoastaan ammattitaitoinen huoltohenkilö.
- Ennen päätelaitteiden käsittelyä on kaikki virransyöttöpiirit katkaistava.
- Pysäytä toiminta ja katkaise virta ennen ilmastointilaitteen puhdistusta.  
Muuten seurauksena voi olla sähköisku ja vammoja.
- Älä pese ilmastointilaitetta vedellä.  
Seurauksena saattaa olla sähköisku.
- Ole varovainen telineiden kanssa.  
Korkeissa paikoissa työskenneltäessä on noudatettava varovaisuutta.
- Tarkista laitteen pitkään kestäneen käytön jälkeen, että sen teline ja varusteet eivät ole vaurioituneet.  
Muuten yksikkö voi pudota ja aiheuttaa vammoja.
- Älä kosketa lämmönvaihtimen jäähdytysriipoja.  
Ne ovat teräviä ja voivat aiheuttaa haavoja.
- Kun puhdistat lämmönvaihdinta, muista irrottaa kytkinkotelo, tuulettinmoottori, sähköisälämmitin ja tyhjennyspumppu. Vesi tai pesuaine voi heikentää sähkökomponenttien eristystä ja aiheuttaa näiden komponenttien palamisen.

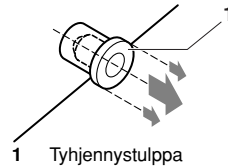


### Varoitus poistopistokkeesta

Älä irrota tyhjennysputken tulppaa. Tyhjennysvettä saattaa vuotaa ulos.

Poistoaukkoa käytetään ainoastaan veden poistoon, jos tyhjennyspumppua ei käytetä tai ennen huoltoa. Asenna ja irrota tyhjennysputkita varovasti. Valutusastian poistopistoke voi vaurioitua liiallisen voimankäytön vaikutuksesta.

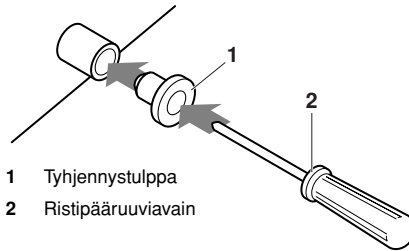
- Tulpan vetäminen ulos



1 Tyhjennysputkita

Älä heiluta tulppaa edestakaisin

- Tulpan työntäminen sisään




1 Tyhjennysputkita

2 Ristipääruuviavain

Aseta tulppa paikoilleen ja työnnä sitä ristipääruuviavaimella



## Ilmansuodattimen puhdistus

Puhdista ilmansuodatin, kun näytöllä näkyy symboli  (ILMANSUODATIN ON PUHDISTETTAVA).

Puhdista ilmansuodatin useammin, mikäli laite on asennettu ympäristöön, jossa ilmassa on runsaasti epäpuhtauksia.

(Nyrkkisääntönä voidaan pitää ilmansuodattimen puhdistamista puolen vuoden välein.)

Jos lika ei lähde pois, vaihda ilmansuodatin. (Vaihtoilmansuodattimen saa erikseen tilaamalla.)


### HUOMAA




Älä pese ilmansuodatinta yli 50°C vedellä, sillä se voi aiheuttaa värimuutoksia ja/tai muodonmuutoksia.

Älä altista yksikköä tulelle. Seurauksena saattaa olla palaminen.

## FHYCP ja FCQ-yksiköt (Katso kuva 6)

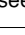
- 1 Avaa imuritulä.  
Liu'uta molempia nuppeja kuvan osoittamalla tavalla ja vedä niitä sitten alaspäin. (Ritulä suljetaan samalla tavoin.)
- 2 Irrota ilmansuodattimet.  
Vedä ilmansuodattimen tappeja itseäsi kohti ja vedä ritilää alaspäin.
- 3 Puhdista ilmansuodatin. (Katso kuva 3  ilman virtaussuunta suodattimen kautta.)  
Käytä apuna imuria tai pese suodatin vedellä.  
Kun ilmansuodatin on erittäin likainen, käytä apuna pehmeää harjaa ja neutraalia pesuainetta.
- 4 Poista vesi ja anna kuivua varjoisassa paikassa.
- 5 Kiinnitä ilmansuodatin.  
Käännä koriste-paneeli suodattimen päälle.  
Kiinnitä ilmansuodatin paikalleen painamalla ilmansuodattimen pohja säleikön pohjassa olevia ulokkeita vasten.
- 6 Sulje ilmansuodattimen ritilä.  
Ks. kohta 1 "Avaa imuritulä." sivulla 5.
- 7 Kun laitteeseen on kytketty virta, paina suodattimen kuvan poistopainiketta (FILTER SIGN RESET).  
Suodattimen puhdistamistarpeesta ilmoittava merkki katoaa näytöltä.

## FHYBP ja FBQ-yksiköt (Katso kuva 7)

- 1 Avaa imusäleikkö. (Vain pohjaimussa.)  
Liu'uta molempia nuppeja samanaikaisesti kuvan osoittamalla tavalla ja vedä niitä sitten alaspäin.  
Jos käytössä on ketjuja, irrota ne.
- 2 Irrota ilmansuodattimet.  
Irrota ilmansuodattimet vetämällä kangasta ylöspäin (takaimu) tai taaksepäin (pohjaimu).
- 3 Puhdista ilmansuodatin. (Katso kuva 3  ilman virtaussuunta suodattimen kautta.)  
Käytä pölynimuria tai pese ilmansuodatin vedellä.  
Jos ilmansuodatin on erittäin likainen, käytä pehmeää harjaa ja mietoä pesuainetta.  
Poista vesi ja kuivata varjossa.
- 4 Kiinnitä ilmansuodatin.  
Suorista molemmat riippuvat kannattimet ja työnä molemmat pidikkeet paikalleen (vedä kangasta tarvittaessa takaimu, pohjaimu).  
Varmista, että neljä ripustinta on kiinnitetty.

- 5 Sulje ilmansyöttösäleikkö (vain pohjaimu).
- 6 Kun olet kytkenyt virran päälle, paina FILTER SIGN RESET -painiketta.  
Näyttö "TIME TO CLEAN AIR FILTER" ei pala.

## FDYP ja FDQ-yksiköt (Katso kuva 5)

- 1 Irrota ruuvit suodattimen kehikon pohjasta ja vedä kehikkoa alaspäin.
- 2 Puhdista ilmansuodatin. (Katso kuva 3  ilman virtaussuunta suodattimen kautta.)  
Poista pölyhiukkaset suodattimesta paineilmalla. Jos ilmansuodatin on erittäin likainen, käytä pehmeää harjaa ja mietoä pesuainetta tai pese tarvittaessa lämpimällä vedellä (30 - 40°C). Älä hankaa tai väännä.
- 3 Poista vesi ja kuivata varjossa.
- 4 Kiinnitä ilmansuodatin paikalleen. Aseta ilmansuodattimen kehikko takaisin paikalleen ja kiinnitä se kunnolla ruuveilla.

## Koriste-paneelin puhdistaminen (Katso kuva 6) (vain FHYCP ja FCQ)

- 1 Avaa koriste-paneeli.  
Katso "Ilmansuodattimen puhdistus" sivulla 5.
- 2 Irrota koriste-paneeli.  
Avaa koriste-paneelia 45 astetta ja nosta se ylöspäin.
- 3 Irrota ilmansuodatin.  
Katso "Ilmansuodattimen puhdistus" sivulla 5.
- 4 Puhdista koriste-paneeli.  
Pese se pehmeällä harjalla ja neutraalilla pesuaineella ja kuivaa hyvin.

### HUOMAA



Jos imusäleikkö on hyvin likainen, pese se tavanomaisella keittiön pesuaineella ja anna sen olla rauhassa noin 10 minuutin ajan. Pese se sen jälkeen vedellä.

Älä pese imusäleikköä yli 50°C vedellä, sillä se voi aiheuttaa värimuutoksia ja/tai muodonmuutoksia.

- 5 Kiinnitä ilmansuodatin.
- 6 Asenna koriste-paneeli takaisin paikalleen.  
Katso kohta 2 "Irrota koriste-paneeli." sivulla 5.
- 7 Sulje koriste-paneeli.  
Katso kohta 1 "Avaa koriste-paneeli." sivulla 5.

## Ilman ulostulon ja ulkoisten paneelien puhdistaminen

- Puhdista pehmeällä kankaalla.
- Kun tahrojen poistaminen on vaikeaa, käytä vettä ja neutraalia puhdistusainetta.
- Kun siipi on hyvin likainen, irrota ja puhdista tai vaihda se. (Vain FHYCP ja FCQ.) (Vaihtosiipi on lisävaruste.)

### HUOMAA



Älä käytä bensiniä, bentseeniä, tinneriä, kiillotusjauhetta tai nestemäisiä hyönteismyrkkyjä. Ne voivat aiheuttaa värivirheitä tai käpristymistä.

Älä anna sisätiloihin asennettavan laitteen kastua. Kastuminen voi aiheuttaa sähköiskun tai tulipalon.

Älä hankaa kovasti, kun peset siipeä vedellä. Tiivistyspinta saattaa kuoriutua pois.

Ilmansuodattimien ja ulkopaneelien puhdistukseen käytetyn veden tai ilman lämpötilan tulee olla alle 50°C.





# NOTES

