

DAIKIN



DRIFTSMANUAL

Split System luftkonditioneringsaggregat

FHYBP35B7V1
FHYBP45B7V1
FHYBP60B7V1
FHYBP71B7V1
FHYBP100B7V1
FHYBP125B7V1

FHYBP71B8V1
FHYBP100B8V1
FHYBP125B8V1

FHYCP35B7V1
FHYCP45B7V1
FHYCP60B7V1
FHYCP71B7V1
FHYCP100B7V1
FHYCP125B7V1

FHYCP71B8V1
FHYCP100B8V1
FHYCP125B8V1

FDYP125B7V1
FDYP200B7V1
FDYP250B7V1

FDYP125B8V1
FDYP200B8V1
FDYP250B8V1

FBQ35B7V1
FBQ50B7V1
FBQ60B7V1
FBQ71B7V3B
FBQ100B7V3B
FBQ125B7V3B

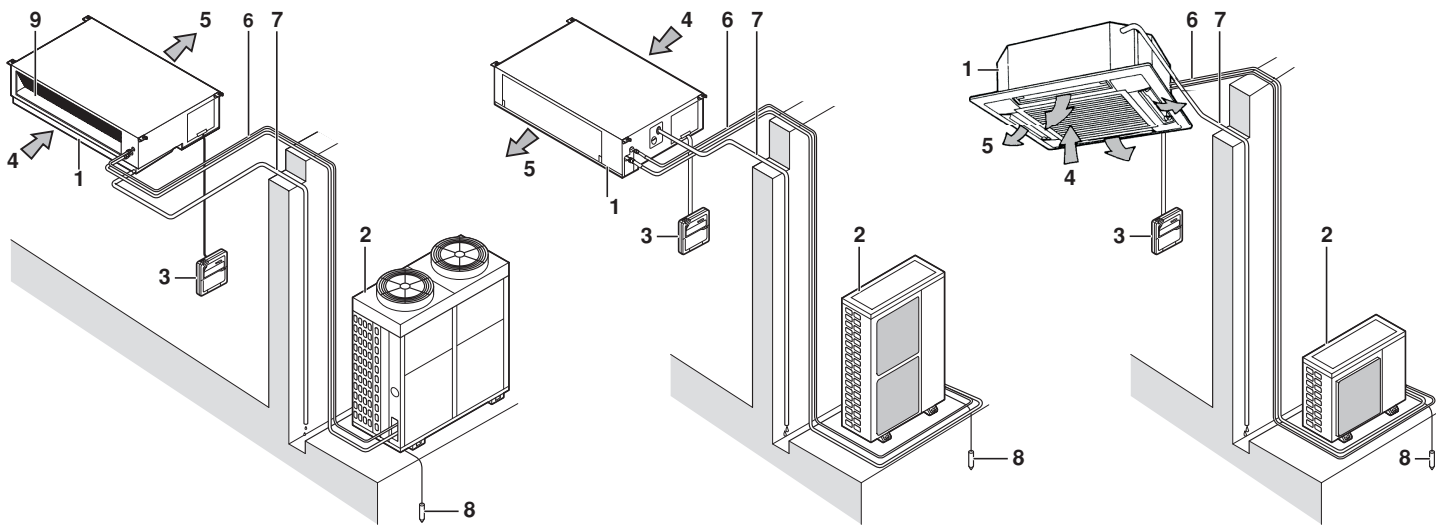
FBQ35B8V1
FBQ50B8V1
FBQ60B8V1
FBQ71B8V3B
FBQ100B8V3B
FBQ125B8V3B

FCQ35B7V1
FCQ50B7V1
FCQ60B7V1
FCQ71B7V3B
FCQ100B7V3B
FCQ125B7V3B

FCQ35B8V1
FCQ50B8V1
FCQ60B8V1
FCQ71B8V3B
FCQ100B8V3B
FCQ125B8V3B

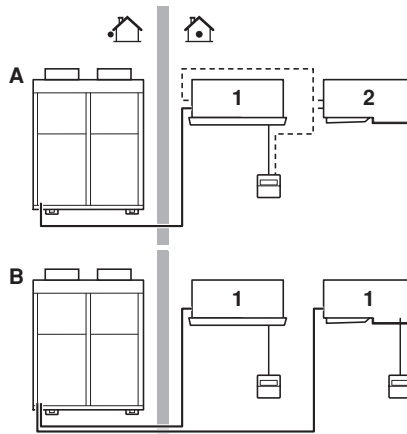
FDQ125B7V3B
FDQ200B7V3B
FDQ250B7V3B

FDQ125B8V3B

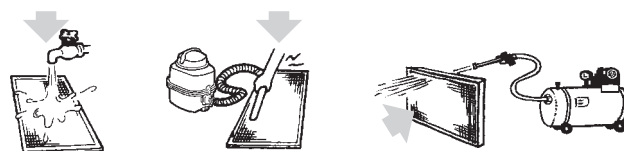


1

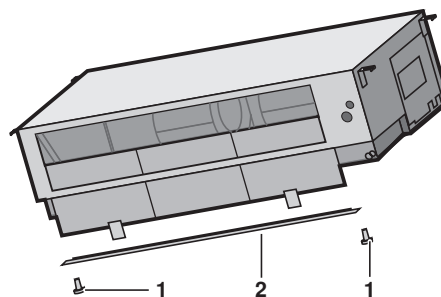
❄️	🏠		💧	🏠R407C	🏠R410A
	°C DB	°C WB		°C	°C
R35-45-60	18-33	12-24	≤80%	-15~43	—
RR71-100-125	18-35	14-25		—	-15~46
RP200-250	18-35	14-24		-5~43	—
RY35-45-60	18-33	12-24	≤80%	-5~43	—
RQ71-100-125	18-35	12-25		—	-5~46
RS50-60	21-32	14-23	≤80%	—	-10~46
RKS35-50-60	21-32	14-23		—	-10~46
RXS35-50-60	21-32	14-23		—	-10~46
3MKS50	21-32	14-23	≤80%	—	-10~46
4MKS58-75-90	21-32	14-23		—	-10~46
3MXS52	18-35	14-28		—	-5~46
4MXS68-80	18-35	14-28		—	-5~46
RZQ71-100-125-140	18-35	12-28	≤80%	—	-15~50
RZQ200-250	18-35	14-28	≤80%	—	-5~46



2



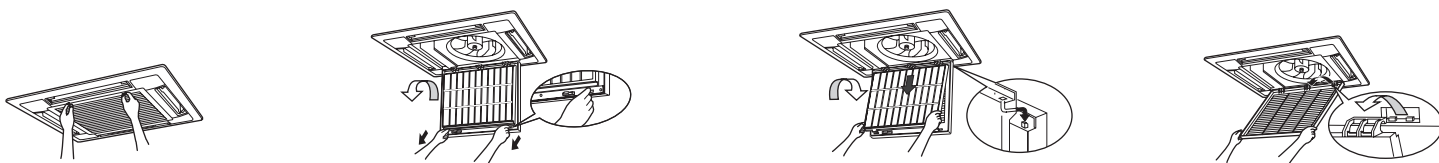
3



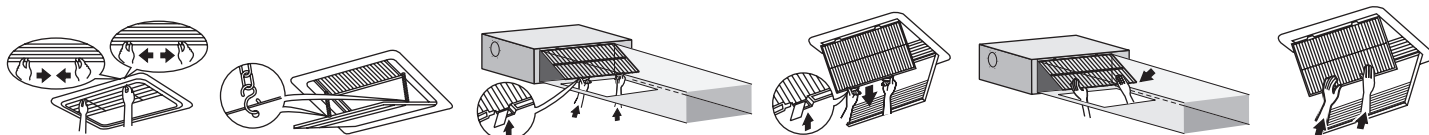
5

☀️	🏠	🏠
	°C	°C
RY35-45-60	15-27	°C DB -9~21 °C WB -10~15.5
RQ71-100-125	15-24	°C DB -9~21 °C WB -10~15
RYP200-250	15-24	°C DB -9~21 °C WB -10~15.5
RXS35-50-60	10-30	°C DB -14~24 °C WB -15~18
3MXS52	10-30	°C DB -14~21 °C WB -15~15.5
4MXS68-80	10-30	°C DB -14~21 °C WB -15~15.5
RZQ71-100-125-140	10-27	°C DB -13~21 °C WB -20~15.5
RZQ200-250	10-27	°C DB -14~21 °C WB -15~15

4



6



7

INNEHÅLL

	Sida
Vad som ska göras före drift	1
Komponenternas namn och funktioner	1
Driftområde	2
Installation och installationsplats	2
Drift	2
Optimal drift	2
Inte fel på luftkonditioneraren	3
Felsökning	4
Underhåll	4



TACK FÖR ATT DU KÖPTE DENNA LUFTKONDITIONERARE FRÅN DAIKIN. LÄS NOGA IGENOM DENNA ANVÄNDARHANDBOK INNAN DU ANVÄNDER LUFTKONDITIONERAREN. HÄR BESKRIVS HUR ENHETEN ANVÄNDS PÅ RÄTT SÄTT OCH VAD DU KAN GÖRA OM FEL UPPSTÅR. NÄR DU HAR LÄST HANDBOKEN SKA DEN FÖRVARAS SÄKERT SÅ ATT DEN ÄVEN KAN ANVÄNDAS FRAMÖVER.

VAD SOM SKA GÖRAS FÖRE DRIFT (Se bild 2)

Be din leverantör utföra installation och ominstallation av luftkonditioneringsanläggningen.

En egenhändigt utförd ofullständig installation kan orsaka vattenläckage, elektriska stötar eller eldsvåda.

Använd endast tillbehör från Daikin som är avsedda för användning med utrustningen och låt alltid en behörig installatör installera dem.

Denna användarhandbok gäller följande system med standardkontroll. Före driftsättning bör du kontakta din Daikin-återförsäljare så att du får den användarhandbok som gäller ditt system.

Om du har en installation med anpassad kontroll ber du att få en handbok för detta.

- A** Parsystem eller system med samtidig drift
- B** Multisystem
- 1** Enhet med fjärrkontroll
- 2** Enhet utan fjärrkontroll (Vid användning som system för samtidigt drift)

- **Värmepumpstyp**
Detta system kan användas för kylning, uppvärmning, automatiskt och i fläktläge.
- **Rak kylartyp**
Detta system kan användas för kylning och i fläktläge.



- Det kan vara skadligt för hälsan att utsätta kroppen för direkt luftflöde under en längre tid.
- Undvik elektriska stötar, brand och personskador genom att stänga strömmen och kontakta leverantören så fort du upptäcker något onormalt, till exempel brandlukt.
- Låt aldrig inomhusaggregatet eller fjärrkontrollen bli våta. Använd inte luftkonditioneringsanläggningen med blöta händer.
Det kan leda till elektriska överslag eller brand.
- Stick inte in ett finger eller något föremål i luftintaget eller luftutloppet. När fläkten roterar med hög hastighet kan den orsaka skador.
- Ta aldrig bort fläktskyddet från utomhusenheten.
När fläkten går med hög hastighet och utan skydd, är den mycket farlig.
- Kontakta leverantören för förbättringar, reparationer och underhåll. Inspektera aldrig själv enheten och utför aldrig själv service på enheten.
Ofullständigt utförda förbättringar, reparationer och underhåll kan orsaka vattenläckage, elektriska stötar eller eldsvåda.
- Köldmedlet i luftkonditioneringsanläggningen är säkert och läcker inte i normala fall. Om köldmedlet läcker ut i rummet kan kontakt med öppen eldslåga resultera i en skadlig gas.
Använd inte luftkonditioneringsanläggningen förrän en servicetekniker slutfört reparationen av den del där läckan uppstått.
- Kontakta leverantören vid köldmedelsläckage.
När luftkonditioneringsanläggningen ska installeras i ett litet rum måste åtgärder vidtas som förhindrar att kylmedel som läcker ut överskrider gränsvärdet även vid läckor.
Om köldmedelsläckorna överstiger koncentrationsgränsvärdet kan en syrebristolycka inträffa.

KOMPONENTERNAS NAMN OCH FUNKTIONER

(Se bild 1)

- 1 Inomhusenhet
- 2 Utomhusenhet
- 3 Fjärrkontroll
- 4 Luftintag
- 5 Luftutsläpp
- 6 Kylrör, anslutning av elkabel
- 7 Dräneringsrör
- 8 Jordkabel
Jorda utomhusenheten för att hindra elektriska stötar.
- 9 Luftfilter

OBS!

Dessa enheter kan styras med en fjärrkontroll. Mer information finns i fjärrkontrollens handbok.

Tryck aldrig på fjärrkontrollens knapp med ett hårt, spetsigt föremål. Fjärrkontrollen kan skadas.

Vrid eller dra aldrig i sladden till en fjärrkontroll. Det kan medföra att enheten inte fungerar på rätt sätt.

Rör aldrig vid delar inuti kontrollpanelen. Ta inte bort frontpanelen. Vissa delar kan vara farliga att vidröra, och maskinen kan gå sönder. Kontakta leverantören avseende kontroll och justering av interna delar.

Torka inte av kontrollpanelen med bensin, thinner, trasor med kemiska rengöringsämnen och dylikt.

Kontrollpanelen kan bli missfärgad eller flagna. Om den är mycket smutsig blöter du en trasa i neutralt rengöringsmedel utspätt i vatten, kramar ur den noga och torkar panelen ren. Torka den sedan med en torr trasa.

DRIFTOMRÅDE (Se bild 4)

Vid drift utanför nedanstående gränsvärden kan säkerhetsanordningar lösa ut som gör att luftkonditioneraren inte fungerar eller att kondens bildas på inomhusenheten.

Temperaturområdet för fjärrkontrollen är 16°C–32°C.

(DB=torr kula, WB=våt kula, ❄️=kylning, ☀️=värmning,

🏠=inomhus, 🏡=utomhus, 🌡️=temperatur, 💧=fuktighet)

INSTALLATION OCH INSTALLATIONSPLATS



- Placera aldrig något fuktkänsligt under inomhusenheten. Kondens kan bildas på enheten när luftfuktigheten överstiger 80% eller enheten kan läck om dräneringen är tilltäppt.
- Placera aldrig annan utrustning för värmning under inomhusenheten. Denna kan deformeras av värmen.
- Placera inte TV, radio, stereo, etc. inom 1 meter från inomhusenheten och fjärrkontroll. Detta kan ge störningar av ljud och bild i dessa.
- Använd aldrig spay-behållare, t ex för hårvård, lacker eller färger, i närheten av enheten. Det kan orsaka brand.
- Ersätt aldrig en säkring som smält med en säkring med fel ampèretal, eller med metalltråd. Om en koppartråd eller tråd av annat slag används kan enheten förstöras eller också kan det orsaka brand.
- Placera ingenting med en öppen låga i direkt anslutning till luftflödet från enheten eller under inomhusenheten. Det kan ge upphov till en ofullständig förbränning eller deformation av enheten på grund av värmen.

DRIFT



- Om en funktion som ej är tillgängligt väljs kommer meddelandet NOT AVAILABLE att visas.
- Proceduren för användning beror på om enheten är av värmepumpstyp eller rak kylartyp. Kontakta din Daikin-återförsäljare för att få reda på vilken typ du har.
- För att skydda enheten måste huvudströmbrytaren slås på minst 6 timmar före användning.
- Om huvudströmmen stängs av under drift kommer driften att återstarta automatiskt så snart huvudströmmen slås på igen.

OBS!

Ställ in temperaturen inom de gränser som anges i avsnittet "Driftområde" på sid 2.

Förebyggande åtgärder för system med gruppstyrning eller styrning med två fjärrkontroller

Detta system kan styras på ytterligare två sätt förutom individuell styrning (en fjärrkontroll styr en inomhusenhet). Kontrollera följande om ditt system är ett av följande.

- Gruppstyrt
En fjärrkontroll styr upp till 16 inomhusenheter. Alla inomhusenheter har samma inställning.
- Styrs med två fjärrkontroller
Två fjärrkontroller styr en inomhusenhet (I fallet gruppstyrning, en grupp av inomhusenheter). Enheten styrs individuellt.

OBS!

Kontakta din Daikin-återförsäljare om konfigurationen för ett gruppstyrt system eller system med två fjärrkontroller ändras.

OPTIMAL DRIFT

Tänk på följande för att systemet ska fungera riktigt.

- Rikta luftutsläppet så att inte personer som vistas inomhus utsätts för direkt utluft.
- Justera rumstemperaturen till en behaglig nivå. Undvik för mycket kylning eller värmning.
- Hindra direkt solljus från att komma in i rum som kyls. Använd gardiner eller persienner.
- Vädra ut rummet regelbundet. Om enheten används under långa perioder måste rummet vädras ut ofta.
- Använd inte luftkonditioneraren när du besprutar ett rum med till exempel insektsmedel. Annars kan kemikalierna hamna i enheten, vilket kan vara skadligt för personer som är överkänsliga mot kemikalierna.
- Håll dörrar och fönster stängda. Om dörrar och fönster är öppna kommer luft att cirkulera ut vilket minskar kyl- eller värmningseffekten.
- Placera aldrig föremål nära enhetens luftintag och luftutsläpp. Det kan minska kyl- eller värmningseffekten eller orsaka driftstopp.
- Stäng av huvudströmbrytaren när enheten inte ska användas under en längre tid. Strömförbrukning finns hela tiden som huvudströmmen är på. Stäng av huvudströmbrytaren för att spara energi. Sätt på huvudströmbrytaren 6 timmar innan enheten tas i bruk för att ge en mjukare drift (se "Underhåll" på sid 4).
- När meddelandet "🏠" (GÖR RENT LUFTFILTER) visas låter du en utbildad servicetekniker göra rent filtren (se "Underhåll" på sid 4).

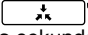
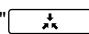


Använd inte luftkonditioneringsanläggningen för andra syften. För att undvika en försämring av kvaliteten bör du inte använda enheten för att kyla precisionsinstrument, matvaror, växter, djur eller konstverk.

INTE FEL PÅ LUFTKONDITIONERAREN

Följande symptom beror inte på något fel luftkonditioneraren.

Systemet startar inte

- Systemet startar inte om omedelbart efter det att du tryckt på PÅ/AV-knappen. Om driftlampan lyser är systemet redan på. Det startar inte om direkt eftersom en av säkerhetsanordningarna löst ut och hindrar systemet från att bli överbelastat. Systemet slås på igen automatiskt efter tre minuter.
- Systemet startar inte om omedelbart efter det att du släppt upp temperaturknappen. Det startar inte om direkt eftersom en av säkerhetsanordningarna löst ut och hindrar systemet från att bli överbelastat. Systemet slås på igen automatiskt efter tre minuter.
- Systemet startar inte när meddelandet "  " (IKON FÖR EXTERN STYRNING) blinkar under några sekunder efter att du har tryckt på någon styrknapp. Detta beror på att systemet styrs eller inaktiveras av en annan styrenhet med högre prioritet. När meddelandet blinkar visar det att systemet inte kan styras av denna inomhusenhet.
- Systemet startar inte omedelbart efter det att huvudströmmen satts på. Vänta en minut till mikrodatorn är driftklar.
- Utomhusenheten har stannat. Detta beror på att rumstemperaturen har nått den inställda temperaturen. Enheten övergår till fläktläge. "" (CENTRAL STYRNING) visas på fjärrkontrollen och driften skiljer sig från fjärrkontrollens inställning. För multi-split-modeller utför mikrodatorn följande styrning, beroende på driftsläget för övriga inomhusenheter.
 - Övriga inomhusenheter körs redan när du startar din inomhusenhet. När driftsläget för denna enhet skiljer sig från det du valt kan inomhusenheten i rummet vara ställd i vänteläge. (Fläkt: Stoppad, Vågräta blad: Vågrät position)

Ditt rum	Driftsåde			
	Kylning	Avfuktning	Enbart fläkt	Uppvärmning
Kylning	O	O	O	S
Avfuktning	O	O	O	S
Enbart fläkt	O	O	O	S
Uppvärmning	S	S	S	O

O: enheten kan köras igång
S: enheten är ställd i vänteläge

- När den totala kylkapaciteten för alla inomhusenheter i drift överskrider kapacitetsbegränsningen för utomhusenheten ställs din inomhusenhet i vänteläge. (Fläkt och vågräta klaffar: Samma som inställning: (endast modeller med bara kyla))
- När din rumsenhet körts med kyl drift och andra enheter startas kan din rumsenhet köras som följer: Fläkt: L-läge, Vågräta blad: Vågrät position.
- Fläkthastigheten skiljer sig från inställt läge. Du kan inte ändra fläkthastigheten genom att trycka på fläktstyrningsknappen. När rumstemperaturen uppnår angiven temperatur i uppvärmningsläge avbryts kapacitetsförsörjningen från utomhusenheten och inomhusenheten drivs enbart i fläktläge (L-inställning). För multi-split-enheter växlar inomhusenheten mellan avstängd fläkt och enbart fläkt (L-inställning). Detta är för att förhindra att kall luft blåses direkt på någon som finns i rummet.

Luftriktningen skiljer sig från inställt läge

- Luftriktningen skiljer sig från det som visas på fjärrkontrollen.
- Inställning för automatisk svängning fungerar inte.

Se fjärrkontrollens handbok.

Vit dimma kommer ut ur enheten

- När luftfuktigheten är hög under kylning (på oljiga eller dammiga platser). Om insidan av en inomhusenhet är mycket smutsig blir temperaturfördelningen ojämn i rummet. Fråga din Daikin-återförsäljare om hur enheten ska rengöras. Detta bör utföras av en utbildad servicetekniker.
- När systemet byter till värmning efter avfrostning. Fukt som genereras av avfrostningen förångas och läcker ut.

O ljud från luftkonditionerare

- Ett ringande ljud hörs efter att enheten startats. Detta ljud genereras av temperaturregulatorn. Det tystnar efter ungefär en minut.
- Ett kontinuerlig väsande ljud hörs när systemet körs med kylning eller avfrostning. Detta ljud är förångat kylmedium som strömmar i både inomhus- och utomhusenheterna.
- Ett väsande ljud hörs vid start eller omedelbart efter det att systemet stoppats. Det hörs även när avfrostningen startar eller stoppar. Detta ljud beror på att förändringar i flödet av kylmediet.
- Ett oavbrutet lågt väsljud "Shah" hörs under KYLNING eller vid stopp. Detta ljud hörs när dräneringspumpen går.
- Ett gnisslande ljud "Pishi-Pishi" hörs när systemet är i drift eller efter stopp. Utvidgning och sammandragning av plastkomponenter på grund av temperaturändring åstadkommer detta ljud.

Damm från enheterna

- Damm kan blåsa ut från enheten när den startas efter att ha varit avstängd under lång tid. Damm absorberas i enhetens luftutsläpp.

Enheten luktar illa

- Enheten absorberar lukter från rum, möbler, cigarettök mm vilket sedan blåses ut ur enheten.

På fjärrkontrollen visas "BB"

- Detta inträffar omedelbart efter det att huvudströmmen satts på. Visar att fjärrkontrollen fungerar normalt. Fortsätter tillfälligt.

FELSÖKNING

Om ett av följande fel inträffar vidtar du åtgärder enligt nedan och kontaktar din Daikin-återförsäljare.

Systemet måste repareras av personer som utbildats för detta.



VARNING

När något onormalt inträffar med luftkonditioneringsanläggningen (t ex om det börjar lukta bränt) ska du dra ut nätsladden från vägguttaget och kontakta leverantören.

Fortsatt drift under sådana förhållanden kan orsaka driftsstopp, elektriska stötar eller eldsvåda.

- Om en säkerhetsanordning, exempelvis en säkring, en brytare eller en jordfelsbrytare löser ut eller om På/Av-knappen inte fungerar som den ska.
Åtgärd: Stäng av huvudströmbrytaren.
- Om vatten läcker från enheten.
Åtgärd: Stoppa driften.
- Om meddelandet "👁" (INSPEKTION), "UNIT No." (ENHET Nr.) visas och driftlampan blinkar och meddelandet "FELKOD" visas.
Åtgärd: Meddela din Daikin-återförsäljare om felet samt meddelandet.

Om något annat fel än de ovan uppstår i systemet följer du nedanstående felsökningsschema.

Om systemet inte går alls.

- Kontrollera om strömmen inte gått.
Vänta tills strömmen åter är på. Om strömavbrott sker under drift startas systemet om automatiskt direkt när strömmen åter finns.
- Kontrollera att säkringarna är hela och att ingen brytare löst ut.
Byt i så fall säkringerna eller återställ brytaren.

Om systemet stoppar oväntat av sig självt.

- Kontrollera om utomhus- eller inomhusenhetens luftintag eller luftutsläpp är blockerat.
Ta i så fall bort det som blockerar så att luften kan strömma fritt.
- Kontrollera om luftfilter är igensatta.
Låt i så fall utbildad servicepersonal rengöra filtren.

Systemet ger otillräcklig kylning eller värmning.

- Kontrollera om utomhus- eller inomhusenhetens luftintag eller luftutsläpp är blockerat.
Ta i så fall bort det som blockerar så att luften kan strömma fritt.
- Kontrollera om luftfilter är igensatta.
Låt i så fall utbildad servicepersonal rengöra filtret.
- Kontrollera att rätt temperatur är inställd. Se fjärrkontrollens handbok.
- Kontrollera om knappen för fläkthastigheten satts till LÅG HASTIGHET. Se fjärrkontrollens handbok.
- Om luftströmsvinkeln är fel. Se fjärrkontrollens handbok.
- Kontrollera att inte fönster eller dörrar är öppna. Stäng dem i så fall för att hindra värme att komma in eller ut.
- Kontrollera att inte direkt solljus kommer in i rummet (vid kylning).
Använd gardiner eller persienner.
- Kontrollera att det inte vistas för många personer i rummet.
Kyleffekten minskar om rummet är litet i förhållande till antal personer i det.
- Kontrollera att ingen uppvärmning är på i onödan (vid kylning).
Kyleffekten minskar om rummet samtidigt värms upp.

UNDERHÅLL



Försiktigt

- Underhåll får utföras endast av kvalificerad servicepersonal.
- Strömmen måste brytas till alla strömkretsar innan några kontakter vidrörs.
- Före rengöring av luftkonditioneringsanläggningen ska driften stoppas och strömbrytaren stängas av. Annars kan en elektrisk stöt eller kroppsskada orsakas.
- Tvätta aldrig luftkonditioneringsanläggningen med vatten.
Detta kan orsaka elektriska stötar.
- Var försiktig med byggnadsställningar.
Försiktighet måste iaktas vid arbete på hög höjd.
- Efter långvarig användning bör du kontrollera enhetens fundament och installation så att inga skador uppkommit. Om det är skadat kan enheten falla omkull och orsaka skador.
- Rör inte vid värmeväxlarens flänsar.
De är vassa och kan ge skärskador.
- När du rengör värmeväxlaren ska du ta bort kopplingsboxen, fläktmotorn, hjälpvärmaren och dräneringspumpen. Vatten eller rengöringsmedel kan skada elektriska komponenters isolering och orsaka kortslutning i dessa komponenter.

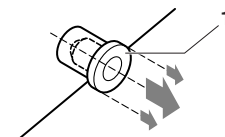


Varning rörande dräneringsfästet

Ta inte bort dräneringsrörets propp. Dräneringsvattnet kan läcka ut.

Dräneringshållet används bara för att tömma ut vatten om dräneringspumpen inte använts före underhåll. Dra försiktigt ut proppen. Dräneringstråget kan skadas om proppen dras ut med våld.

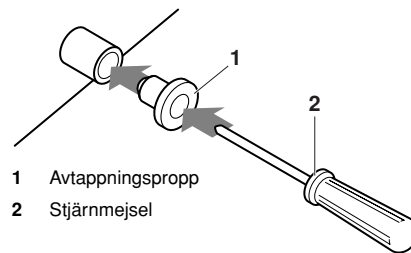
- Dra ut proppen



1 Avtappningspropp

Vicka inte på proppen

- Trycka in proppen



1 Avtappningspropp

2 Stjärnmejsel

Montera proppen och fäst den med en stjärnmejsel

Rengöring av luftfilter

Gör rent luftfiltret när meddelandet "GÖR RENT LUFTFILTER" (GÖR RENT LUFTFILTER) visas.

Gör rent oftare om enheten är installerad i ett rum med mycket smutsig luft.

(Som tumregel kan du räkna med att rengöra filter en gång per halvår.)

Om det inte går att göra rent filtret måste det bytas ut. (Luftfilter för byte finns som extra tillbehör.)



OBS! Tvätta inte luftfiltret med vatten varmare än 50°C, eftersom det annars kan bli missfärgat och/eller deformeras.

Utsätt inte enheten för eld. Detta kan orsaka en eldsvåda.

För FHYCP- och FCQ-enheter (Se bild 6)

- Öppna insugsgrillen.
Skjut båda knopparna samtidigt och fäll sedan försiktigt ner grillen. (Gör tvärt om för att stänga.)
- Ta bort luftfiltren.
Dra luftfiltrets clips mot dig och lossa filtret.
- Gör rent luftfiltret. (Se bild 3 ▲ luftens flödesriktning i filtret.)
Använd dammsugare eller tvätta luftfiltret med vatten.
Om luftfiltret är mycket smutsigt används en mjuk borste och mildt diskmedel.
- Torka av vattnet och låt det sedan torka på en skuggig plats.
- Sätt fast luftfiltret.
Sätt in luftfiltret i insugsgrillen genom att först hänga det enligt figuren ovanför grillen.
Tryck in luftfiltrets nederdel mot de utskjutande delarna i grillens nederdel så att det fastnar.
- Stäng insugsgrillen.
Se punkt 1 "Öppna insugsgrillen." på sid 5.
- När strömmen satts på trycker du på knappen ÅTERSTÄLL FILTER.
Meddelandet "GÖR RENT LUFTFILTER" försvinner då.

För FHYBP- och FBQ-enheter (Se bild 7)

- Öppna insugsgrillen. (Endast vid insug underifrån)
Skjut båda knopparna samtidigt enligt figuren och dra sedan ner dem.
Om kedjor finns hakas de av.
- Ta bort luftfiltren.
Ta loss filtren genom att dra dem uppåt (insug bakifrån) eller bakåt (insug underifrån).
- Gör rent luftfiltren. (Se bild 3 ▲ luftens flödesriktning i filtret.)
Använd dammsugare eller tvätta luftfiltret med vatten.
Om luftfiltret är mycket smutsigt används en mjuk borste och mildt diskmedel.
Torka av vattnet och låt det sedan torka på en skuggig plats.
- Sätt fast luftfiltret.
Sätt hållarna på plats och tryck fast de två clipsen (dra lite i filtret om det behövs, insug bakifrån, underifrån).
Kontrollera att de fyra hållarna sitter fast.
- Stäng insugsgrillen. (Endast vid insug underifrån.)

- När strömmen stängts av trycker du på knappen ÅTERSTÄLL FILTER.

Meddelandet "GÖR RENT LUFTFILTER" försvinner då.

För FDYP- och FDQ-enheter (Se bild 5)

- Lossa skruvarna i botten på filterramen och ta bort filterramen nedåt.
- Gör rent luftfiltret. (Se bild 3 ▲ luftens flödesriktning i filtret.)
Använd tryckluft för att blåsa bort dammpartiklar från filtret. Om luftfiltret är mycket smutsigt används en mjuk borste och mildt diskmedel eller tvätta med varmt (30-40°C) vatten om det behövs. Gnugga inte och vrid inte ur.
- Torka av vattnet och låt det sedan torka på en skuggig plats.
- Sätt fast luftfiltret. Sätt tillbaka filterramen och skruva fast den.

Rengöring av insugsgrillen (Se bild 6) (endast för FHYCP och FCQ)

- Öppna insugsgrillen.
Se "Rengöring av luftfilter" på sid 5.
 - Lossa insugsgrillen.
Öppna insugsgrillen 45 grader och lyft den uppåt.
 - Tag loss luftfiltret.
Se "Rengöring av luftfilter" på sid 5.
 - Rengör insugsgrillen.
Tvätta med en mjuk borste och mildt diskmedel, torka sedan nogga.
- OBS!** Om insugsgallret är mycket smutsigt kan vanligt köksrengöringsmedel användas, det kan få verka i cirka 10 minuter. Tvätta sedan med vatten.
Tvätta inte insugsgallret med vatten varmare än 50°C, eftersom det annars kan bli missfärgat och/eller deformeras.
- Sätt fast luftfiltret.
 - Sätt tillbaka insugsgrillen.
Se punkt 2 "Lossa insugsgrillen." på sid 5.
 - Stäng insugsgrillen.
Se punkt 1 "Öppna insugsgrillen." på sid 5.

Rengöra luftutsläpp och ytterpaneler

- Torka med mjuk trasa.
- Om smutsen sitter fast använder du vatten och mildt diskmedel.
- Om bladet är mycket nedsmutsat tar du bort det och rengör eller byter ut det. (Endast för FHYCP och FCQ.) (Utbytesblad finns som tillbehör.)



OBS! Använd inte bensin, bensen, thinner, skurmedel eller flytande insekticider. Detta kan orsaka missfärgning eller att ytorna slår sig.

Låt inte inomhusaggregatet bli blött. Det kan leda till elektriska överslag eller brand.

Skrubba inte klaffen för hårt när du rengör den med vatten. Ytskiktet kan lossna.

Använd inte vatten eller luft med högre temperatur än 50 °C för rengöring av luftfilter och utvändiga paneler.

NOTES



DAIKIN EUROPE NV

Zandvoordestraat 300, B-8400 Oostende, Belgium

4PWSV10622-3E