

DAIKIN



MANUEL D'UTILISATION

Climatiseurs de la série Split

FHYBP35B7V1
FHYBP45B7V1
FHYBP60B7V1
FHYBP71B7V1
FHYBP100B7V1
FHYBP125B7V1

FHYBP71B8V1
FHYBP100B8V1
FHYBP125B8V1

FHYCP35B7V1
FHYCP45B7V1
FHYCP60B7V1
FHYCP71B7V1
FHYCP100B7V1
FHYCP125B7V1

FHYCP71B8V1
FHYCP100B8V1
FHYCP125B8V1

FDYP125B7V1
FDYP200B7V1
FDYP250B7V1

FDYP125B8V1
FDYP200B8V1
FDYP250B8V1

FBQ35B7V1
FBQ50B7V1
FBQ60B7V1
FBQ71B7V3B
FBQ100B7V3B
FBQ125B7V3B

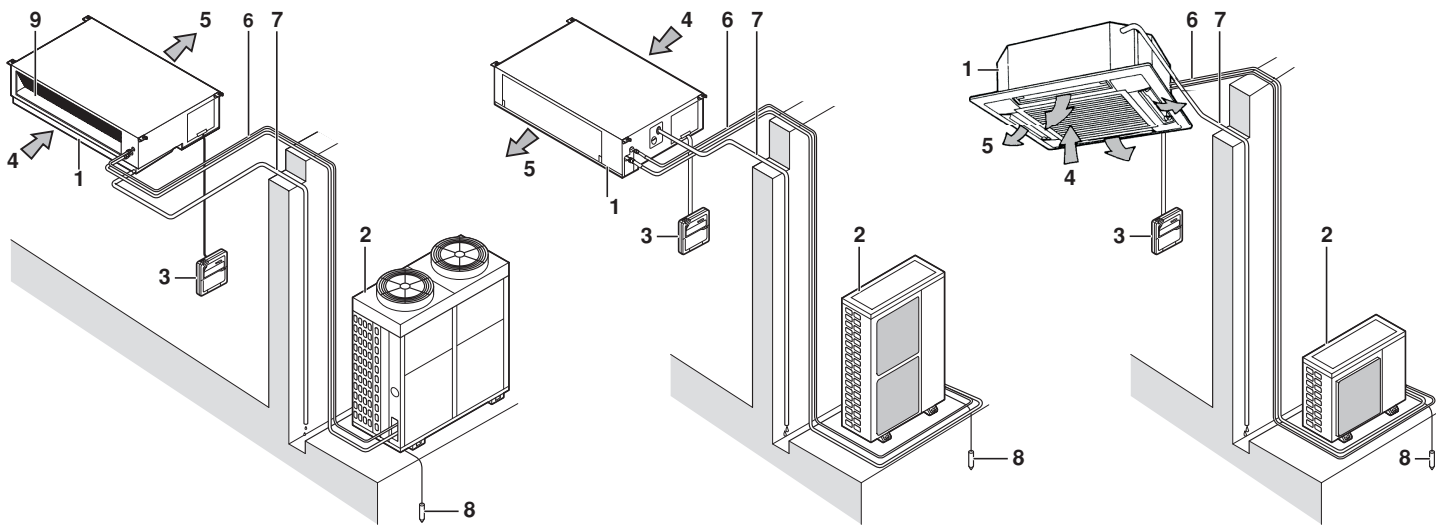
FBQ35B8V1
FBQ50B8V1
FBQ60B8V1
FBQ71B8V3B
FBQ100B8V3B
FBQ125B8V3B

FCQ35B7V1
FCQ50B7V1
FCQ60B7V1
FCQ71B7V3B
FCQ100B7V3B
FCQ125B7V3B

FCQ35B8V1
FCQ50B8V1
FCQ60B8V1
FCQ71B8V3B
FCQ100B8V3B
FCQ125B8V3B

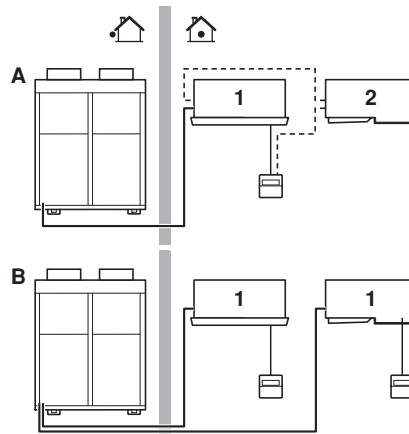
FDQ125B7V3B
FDQ200B7V3B
FDQ250B7V3B

FDQ125B8V3B

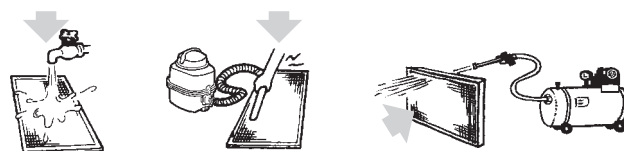


1

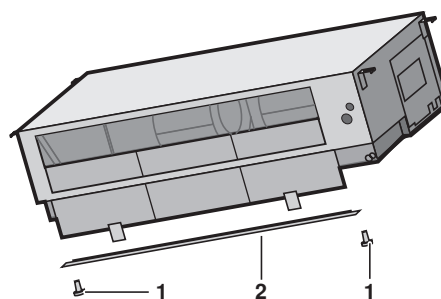
❄️	🏠		💧	🏠R407C	🏠R410A
	°C DB	°C WB		°C	°C
R35-45-60	18-33	12-24	≤80%	-15~43	—
RR71-100-125	18-35	14-25		—	-15~46
RP200-250	18-35	14-24		-5~43	—
RY35-45-60	18-33	12-24	≤80%	-5~43	—
RQ71-100-125	18-35	12-25		—	-5~46
RS50-60	21-32	14-23	≤80%	—	-10~46
RKS35-50-60	21-32	14-23		—	-10~46
RXS35-50-60	21-32	14-23		—	-10~46
3MKS50	21-32	14-23	≤80%	—	-10~46
4MKS58-75-90	21-32	14-23		—	-10~46
3MXS52	18-35	14-28		—	-5~46
4MXS68-80	18-35	14-28		—	-5~46
RZQ71-100-125-140	18-35	12-28	≤80%	—	-15~50
RZQ200-250	18-35	14-28	≤80%	—	-5~46



2



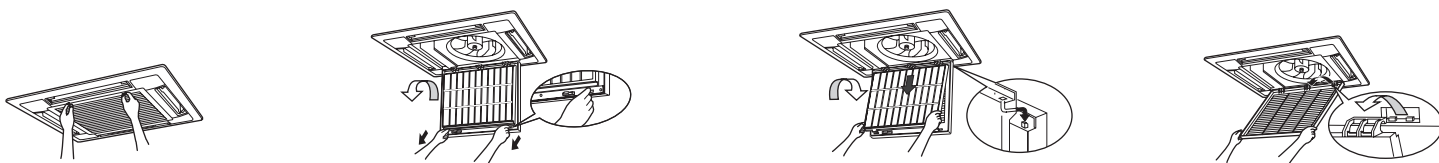
3



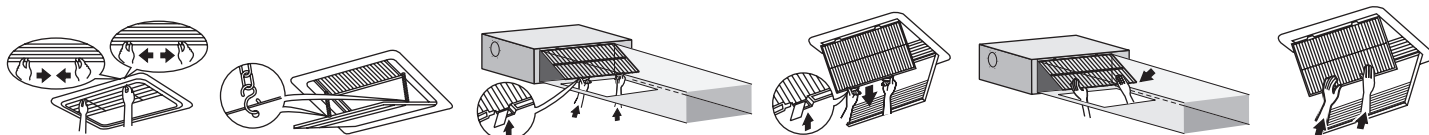
5

☀️	🏠	🏠
	°C	°C
RY35-45-60	15-27	°C DB -9~21 °C WB -10~15.5
RQ71-100-125	15-24	°C DB -9~21 °C WB -10~15
RYP200-250	15-24	°C DB -9~21 °C WB -10~15.5
RXS35-50-60	10-30	°C DB -14~24 °C WB -15~18
3MXS52	10-30	°C DB -14~21 °C WB -15~15.5
4MXS68-80	10-30	°C DB -14~21 °C WB -15~15.5
RZQ71-100-125-140	10-27	°C DB -13~21 °C WB -20~15.5
RZQ200-250	10-27	°C DB -14~21 °C WB -15~15

4



6



7

TABLE DES MATIÈRES

	Page
Que faire avant l'utilisation.....	1
Nom et fonctions des pièces	1
Plage de fonctionnement.....	2
Installation et lieu d'installation	2
Procédure d'utilisation	2
Fonctionnement optimal	2
Il ne s'agit pas d'un dysfonctionnement du climatiseur.....	3
Dépannage.....	4
Maintenance.....	5



NOUS VOUS REMERCIONS D'AVOIR ACHETÉ CE CLIMATISEUR DAIKIN. LIRE ATTENTIVEMENT CE MANUEL AVANT D'UTILISER LE CLIMATISEUR. IL CONTIENT DES INDICATIONS SUR LA MANIÈRE CORRECTE D'UTILISER L'UNITÉ ET LA CONDUITE À TENIR EN CAS DE PANNE. APRÈS AVOIR LU CE MANUEL, LE CONSERVER POUR UNE UTILISATION ULTÉRIEURE.

QUE FAIRE AVANT L'UTILISATION (Voir la figure 2)

Demander à votre revendeur d'installer et de réinstaller le climatiseur.

Une installation inachevée effectuée par vos soins peut provoquer des fuites d'eau, une électrocution ou un incendie.

Veiller à utiliser uniquement des accessoires fabriqués par Daikin spécifiquement conçus en vue d'une utilisation avec l'équipement et à les faire installer par un professionnel.

Ce manuel d'utilisation est conçu pour les systèmes suivants avec commande standard. Avant de faire fonctionner le système, prendre contact avec votre revendeur Daikin pour obtenir le manuel correspondant à votre système.

Si votre installation possède un système de commande personnalisé, demander au revendeur Daikin quel est le type de fonctionnement qui correspond à votre système.

- A Système en paire ou système d'exploitation simultané
- B Multi-système
- 1 Unité avec dispositif de régulation à distance
- 2 Unité sans dispositif de régulation à distance (En cas de fonctionnement simultané)

- Type à thermopompe
Ce système dispose des modes de fonctionnement refroidissement, chauffage, automatique et ventilateur.
- Type à refroidissement uniquement
Ce système dispose des modes de fonctionnement refroidissement et ventilateur.



- Il n'est pas bon pour la santé d'exposer le corps au flux d'air direct pendant une période prolongée.
- Afin d'éviter une électrocution, un incendie ou des blessures, couper l'alimentation électrique si vous détectez une anomalie (odeur ou feu) et demander des instructions au revendeur.
- Ne jamais laisser l'unité intérieure et le dispositif de régulation à distance prendre l'eau. Ne pas actionner le climatiseur avec des mains mouillées. Cela pourrait provoquer un choc électrique ou un incendie.
- Ne pas insérer les doigts, des tiges ou d'autres objets dans l'entrée ou la sortie d'air. Lorsque le ventilateur tourne à haute vitesse, il peut provoquer des blessures.
- Ne jamais retirer le capot de protection du ventilateur de l'unité extérieure.
Le ventilateur de rotation à haute vitesse sans capot de protection est très dangereux.
- Demander au revendeur une révision, réparation et maintenance. Ne jamais inspecter ou entretenir l'unité soi-même.
Une révision, réparation et maintenance incomplète peut entraîner des fuites d'eau, une électrocution ou un incendie.
- Le réfrigérant du climatiseur est sûr et ne fuit pas en principe. Si le réfrigérant fuit dans la pièce, tout contact avec une flamme ou un brûleur, un chauffage ou une cuisinière peut entraîner des gaz nocifs.
Ne pas utiliser le climatiseur tant qu'une personne compétente n'a pas confirmé que la fuite de réfrigérant est colmatée.
- En cas de fuite de réfrigérant, consulter votre revendeur.
Quand le climatiseur doit être installé dans une petite pièce, il est nécessaire de prendre des mesures adéquates pour que l'ampleur de la fuite de réfrigérant ne dépasse pas la limite de concentration, même quand il fuit.
Si la fuite dépasse le niveau de la limite de concentration, elle peut provoquer un accident par manque d'oxygène.

NOM ET FONCTIONS DES PIÈCES (Voir la figure 1)

- 1 Unité intérieure
- 2 Unité extérieure
- 3 Dispositif de régulation à distance
- 4 Air entrant
- 5 Air déchargé
- 6 Conduite de réfrigérant, câble de connexion
- 7 Tuyau de drainage
- 8 Câble de terre
Mettre l'unité extérieure à la terre afin d'éviter les chocs électriques.
- 9 Filtre à air

REMARQUE Ces unités peuvent être contrôlées par un dispositif de régulation à distance. Prière de se référer au manuel du dispositif de régulation à distance pour plus d'informations.



Ne jamais appuyer sur le bouton du dispositif de régulation à distance avec un objet dur et pointu. Le dispositif de régulation à distance peut s'abîmer.

Ne jamais tirer ou tordre le fil électrique d'un dispositif de régulation à distance. Il peut provoquer un dysfonctionnement de l'unité.

Se reporter aux pièces internes du dispositif de régulation. Ne pas retirer le panneau avant. Certaines pièces à l'intérieur sont dangereuses à leur contact et peuvent provoquer un problème à la machine. Pour vérifier et ajuster les pièces internes, contacter le revendeur.

Ne pas frotter le panneau de commande du dispositif de régulation avec du benzène, du dissolvant, un chiffon pour poussière chimique, etc.

Le panneau peut se décolorer ou le revêtement peut se décolorer. S'il est très sale, mouiller un chiffon de détergent neutre dilué dans l'eau, bien le comprimer et nettoyer le panneau. Le sécher avec un autre chiffon sec.

PLAGE DE FONCTIONNEMENT (Voir la figure 4)

Si le fonctionnement ne s'effectue pas dans les conditions suivantes, les dispositifs de sécurité peuvent être activés et le climatiseur ne peut plus fonctionner ou l'unité intérieure risque de ruser.

La plage de réglage de la température du dispositif de régulation à distance est 16°C–32°C.

(DB=bulbe sec, WB=bulbe humide, ❄=refroidissement, ☀=chauffage,

🏠=intérieur, 🏡=extérieur, ℹ°C=température, 💧=humidité)

INSTALLATION ET LIEU D'INSTALLATION



- Ne jamais rien placer sous l'unité intérieure pour éviter que ce soit mouillé. L'unité peut suer lorsque l'humidité dépasse 80% ou lorsque la sortie de purge est obstruée.
- Ne jamais placer un autre équipement de chauffage directement sous l'unité intérieure. Sujet à la déformation provoqué par la chaleur.
- Ne pas placer la TV, radio, stéréo, etc. à 1 mètre de l'unité intérieure et du dispositif de régulation à distance. Il y a un risque d'interférence de l'image et du son.
- Ne jamais utiliser de sprays inflammables comme de la laque, de la peinture en aérosol etc. près de l'appareil. Il y a un risque d'incendie.
- Ne jamais remplacer un fusible par un autre d'un mauvais ampérage ou par d'autres fils quand un fusible grille. L'utilisation d'un fil de fer ou de cuivre peut provoquer une panne de l'unité ou un incendie.
- Ne pas placer d'appareils qui produisent des flammes nues dans des endroits exposés au débit d'air de l'unité ou sous l'unité intérieure. Cela peut provoquer une combustion incomplète ou une déformation de l'unité en raison de la chaleur.

PROCÉDURE D'UTILISATION



- Si une fonction non disponible est sélectionnée, le message NOT AVAILABLE s'affichera.
- La procédure d'utilisation est différente s'il s'agit d'un système à thermopompe ou à refroidissement uniquement. Prendre contact avec votre revendeur Daikin pour connaître le type de système.
- Pour protéger l'unité, mettre l'interrupteur principal sur marche 6 heures avant l'utilisation.
- Si l'interrupteur principal est mis sur arrêt pendant le fonctionnement, l'opération reprend automatiquement lorsque l'interrupteur est replacé sur marche.

REMARQUE Régler la température dans les plages indiquées dans "Plage de fonctionnement" à la page 2.



Précautions pour le système à commande de groupe ou le système de commande à deux dispositifs de régulation à distance

Outre le système de commande individuelle (un dispositif de régulation à distance commande une unité intérieure), ce système dispose de deux autres systèmes de commande. Vérifier les points suivants si votre unité possède le type de système de commande suivant.

- Système à commande de groupe
Un dispositif de régulation à distance commande jusqu'à 16 unités intérieures. Toutes les unités intérieures sont réglées de la même manière.
- Système à commande à deux dispositifs de régulation à distance
Deux dispositifs de régulation à distance commandent une unité intérieure (en cas de système à commande de groupe, un groupe d'unités intérieures). L'unité est commandée individuellement.


REMARQUE Prendre contact avec votre revendeur Daikin en cas de modification de la combinaison ou du réglage des systèmes à commande de groupe et à deux dispositifs de régulation à distance.



FONCTIONNEMENT OPTIMAL

Observer les précautions suivantes pour s'assurer que le système fonctionne correctement.

- Régler correctement la sortie d'air et éviter un écoulement direct de l'air sur les personnes se trouvant dans la pièce.
- Régler correctement la température de la pièce pour créer un environnement confortable. Éviter tout refroidissement ou chauffage excessif.
- Empêcher les rayons directs du soleil de pénétrer dans la pièce pendant une opération de refroidissement en utilisant des rideaux ou des stores.
- Ventiler le local régulièrement. L'utilisation de l'unité pendant de longues périodes de temps requiert une ventilation attentive de la pièce.
- Ne pas actionner le climatiseur lors de l'utilisation d'un insecticide à fumigation. Le non-respect de cette précaution peut provoquer l'accumulation de produits chimiques dans l'unité, ce qui peut représenter un danger pour la santé de ceux qui sont hypersensibles aux produits chimiques.
- Laisser les portes et les fenêtres fermées. Si celles-ci sont ouvertes, l'air de la pièce s'échappe, ce qui réduit l'effet de refroidissement ou de chauffage.

- Ne jamais placer d'objets à proximité de l'entrée ou de la sortie d'air. Cela peut réduire l'efficacité ou entraîner l'arrêt du système.
- Mettre l'interrupteur principal sur arrêt en cas de non-utilisation pendant de longues périodes. Du courant est consommé lorsque l'interrupteur est sur marche. Le mettre sur arrêt afin d'économiser de l'énergie. Mettre l'interrupteur principal sur marche 6 heures avant l'utilisation pour garantir un fonctionnement régulier. (Se reporter à "Maintenance" à la page 5.)
- Lorsque l'affichage indique "" (MOMENT DE NETTOYER LE FILTRE A AIR), demander à un technicien qualifié de nettoyer les filtres à air. (Se reporter à "Maintenance" à la page 5.)



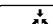
Ne pas utiliser le climatiseur à d'autres fins.


Afin d'éviter toute détérioration de la qualité, ne pas utiliser l'unité pour refroidir des instruments de précision, des aliments, des plantes, des animaux ou des oeuvres d'art.

IL NE S'AGIT PAS D'UN DYSFONCTIONNEMENT DU CLIMATISEUR

Les symptômes suivants n'indiquent pas un dysfonctionnement du climatiseur.

Le système ne fonctionne pas

- Le système ne démarre pas immédiatement lorsque le bouton MARCHE/ARRET est pressé.
Si le voyant de FONCTIONNEMENT s'allume, le système est en condition normale de fonctionnement.
Il ne démarre pas immédiatement car l'un de ses dispositifs de sécurité est activé pour éviter une surcharge du système. Le système se remet en marche automatiquement après trois minutes.
- Le système ne démarre pas immédiatement lorsque le bouton de REGLAGE DE LA TEMPERATURE revient à sa position précédente après avoir été pressé.
Il ne démarre pas immédiatement car l'un de ses dispositifs de sécurité est activé pour éviter une surcharge du système. Le système se remet en marche automatiquement après trois minutes.
- Le système ne démarre pas quand l'écran affiche "" (ICONE DE CONTROLE EXTERNE) et il clignote quelques secondes après avoir enfoncé une touche de fonctionnement. Cela est dû au fait que le système est contrôlé ou désactivé par un autre dispositif de régulation ayant une plus haute priorité. Lorsque l'affichage clignote, cela signifie que le système ne peut pas être commandé par l'unité intérieure.
- Le système ne démarre pas immédiatement après la mise sous tension.
Attendre une minute que le micro-ordinateur soit prêt à fonctionner.

- L'unité extérieure s'est arrêtée.
C'est parce que la température ambiante a atteint la température réglée. L'unité déclenche l'opération de ventilation.
"" (AVEC COMMANDE CENTRALISEE) s'affiche sur la télécommande et l'opération réelle est différente du réglage de la télécommande.
Pour les modèles de la série Multi Split, le micro-ordinateur exécute le contrôle suivant en fonction du mode de fonctionnement des unités intérieures.
 - Avant de faire fonctionner, le(s) autres(s) unités(s) intérieure(s) sont déjà en fonctionnement. Quand le mode de fonctionnement de l'unité est différent de votre choix, l'unité intérieure de votre pièce peut être mise en attente. (Ventilateur: Arrêt, Volet horizontal: Position horizontale)

Votre pièce	Mode de fonctionnement			
	Autre(s) pièce (s)			
	Refroidissement	Séchoir	Uniquement ventilateur	Chauffage
Refroidissement	F	F	F	A
Séchoir	F	F	F	A
Uniquement ventilateur	F	F	F	A
Chauffage	A	A	A	F

F: votre unité peut fonctionner
A: votre unité est en attente

- Quand la capacité de refroidissement totale de toutes les unités intérieure qui fonctionne est en dessous de la limite de capacité de l'unité extérieure, votre unité intérieure sera placée en condition d'attente. (Ventilateur et volet horizontal: identique au réglage: (seulement le modèle uniquement refroidissement))
- Après le fonctionnement en mode opération de l'unité de votre pièce, quand le(s) autre(s) unité(s) commencent à fonctionner, l'unité de votre pièce peut fonctionner comme suit: (Ventilateur: Onglet L, Volet horizontal: Position horizontale)
- La vitesse du ventilateur est différente de celle du réglage. Appuyer sur le bouton de contrôle de la vitesse du ventilateur ne modifie pas la vitesse du ventilateur.
Quand la température de la pièce atteint la température réglée en mode chauffage, l'apport en capacité de l'unité extérieure est stoppée et l'unité intérieure fonctionne en mode ventilateur uniquement (Onglet L). En cas de modèle multi split, l'unité interne fonctionne alternativement en mode ventilateur arrêté et uniquement ventilateur (onglet L).
Ceci pour éviter que l'air froid ne soit envoyé directement sur une personne présente dans la pièce.

La direction du souffle d'air n'est pas celle spécifiée.

- La direction réelle de l'air soufflé n'est pas celle mentionnée sur la télécommande.
- Le réglage automatique de rotation ne fonctionne pas.

Reportez-vous au manuel d'utilisation du dispositif de régulation à distance.

Une buée blanche sort de l'unité

- Lorsque l'humidité est importante (dans les lieux contenant de l'huile ou de la poussière).
Si l'intérieur d'une unité intérieure est fortement contaminé, la répartition de la température dans la pièce n'est plus homogène. Il est alors nécessaire de nettoyer l'intérieur de l'unité intérieure. Demander à votre revendeur Daikin les détails concernant le nettoyage de l'unité. Cette opération doit être exécutée par un technicien qualifié.
- Lorsque le système repasse en MODE CHAUFFAGE après une OPERATION DE DEGIVRAGE.
L'humidité générée par le DEGIVRAGE se transforme en vapeur et sort.

Bruit des climatiseurs

- Une sonnerie retentit lorsque l'unité est mise en service. Cette sonnerie est générée par le fonctionnement du régulateur de température. Elle s'arrête après une minute environ.
- Un "sifflement" léger et continu se fait entendre lorsque le système est en mode REFROIDISSEMENT ou DEGIVRAGE. Il s'agit du bruit du gaz réfrigérant s'écoulant dans les unités intérieure et extérieure.
- Un "sifflement" se fait entendre au démarrage ou immédiatement après l'arrêt du système ou au démarrage ou immédiatement après l'arrêt de L'OPERATION DE DEGIVRAGE. Il s'agit du bruit du réfrigérant dû à l'arrêt ou au changement de l'écoulement.
- Un chuintement bas et continu se fait entendre lorsque le système est en RAFRAÎCHISSEMENT ou à l'arrêt. Le bruit se fait entendre lorsque la pompe d'évacuation fonctionne.
- Un couinement se fait entendre lorsque le système fonctionne ou après l'arrêt du fonctionnement. L'expansion et la contraction des pièces en plastique provoquées par des changements de température est la cause de ce bruit.

De la poussière sort de l'unité

- De la poussière peut être évacuée de l'unité après le démarrage, après une longue période d'arrêt. La poussière absorbée par l'unité est rejetée.

Les unités émettent des odeurs

- L'unité absorbe l'odeur des pièces, des meubles, des cigarettes, etc., puis les rejette.

L'affichage à cristaux liquides du dispositif de régulation à distance indique "88"

- Cela se produit immédiatement après la mise sous tension. Cela indique que le dispositif de régulation à distance est en condition normale. Persiste temporairement.

DÉPANNAGE

Si l'un des dysfonctionnements suivants se produit, prendre les mesures indiquées ci-dessous et contacter votre revendeur Daikin.

Le système doit être réparé par un technicien qualifié.



AVERTISSEMENT

Lorsque le climatiseur présente des symptômes anormaux (odeur de brûlé, etc.), débrancher le câble d'alimentation de la prise et contacter le revendeur.

Un fonctionnement ininterrompu dans pareilles circonstances peut entraîner une panne, une électrocution et un incendie.

- Si un dispositif de sécurité, tel qu'un fusible, un disjoncteur ou un disjoncteur de fuite à la terre se déclenche fréquemment ou si l'interrupteur MARCHE/ARRET ne fonctionne pas correctement. Mesure: Mettre l'interrupteur principal sur arrêt.
- Si de l'eau fuit de l'unité. Mesure: Arrêter le fonctionnement.
- Si l'affichage "👁" (INSPECTION), "UNIT No." (UNITE No.), et le voyant de FONCTIONNEMENT clignotent et que le "CODE D'ERREUR" apparaît. Mesure: Informer votre revendeur Daikin en lui indiquant ce qui est affiché.

Si le système ne fonctionne pas correctement, sauf dans les cas susmentionnés, et qu'aucun des dysfonctionnement ci-dessus n'est apparent, inspecter le système conformément aux procédures suivantes.

Si le système ne fonctionne pas du tout.

- Vérifier qu'il n'y a pas de panne de courant. Attendre que l'alimentation soit rétablie. Si une panne de courant se produit pendant le fonctionnement, le système redémarre automatiquement après rétablissement de l'alimentation.
- Vérifier si un fusible a fondu ou si un disjoncteur s'est déclenché. Changer le fusible ou réinitialiser le disjoncteur.

Si le système s'arrête avant la fin de l'opération.

- Vérifier que l'entrée ou la sortie d'air de l'unité extérieure ou intérieure n'est pas obstruée par des obstacles. Retirer l'obstacle et bien aérer.
- Vérifier si le filtre à air est colmaté. Demander à un technicien qualifié de nettoyer les filtres à air.

Le système fonctionne, mais le refroidissement ou le chauffage est insuffisant.

- Si l'entrée ou la sortie d'air de l'unité extérieure ou intérieure est obstruée par des obstacles. Retirer l'obstacle et bien aérer.
- Si le filtre à air est colmaté. Demander à un technicien qualifié de nettoyer le filtre à air.
- Si la température réglée est incorrecte. Reportez-vous au manuel d'utilisation du dispositif de régulation à distance.
- Si le bouton de COMMANDE DE VITESSE DU VENTILATEUR est réglé sur VITESSE LENTE. Reportez-vous au manuel d'utilisation du dispositif de régulation à distance.
- Si l'angle de débit d'air n'est pas propre. Reportez-vous au manuel d'utilisation du dispositif de régulation à distance.
- Si les portes et les fenêtres sont ouvertes. Les fermer pour empêcher le vent de pénétrer.
- Si les rayons directs du soleil entrent dans la pièce (pendant le refroidissement). Utiliser des rideaux ou des stores.
- Lorsqu'il y a trop de personnes dans la pièce. L'effet de refroidissement décroît si le gain de chaleur dans la pièce est trop important.
- Si la source de chaleur dans la pièce est excessive (pendant le refroidissement). L'effet de refroidissement décroît si le gain de chaleur dans la pièce est trop important.



Précautions

- Seul un technicien qualifié est autorisé à exécuter la maintenance.
- Avant d'accéder aux bornes, tous les circuits d'alimentation doivent être coupés.
- Pour nettoyer le climatiseur, veiller à interrompre le fonctionnement et à mettre l'interrupteur à l'arrêt. Sinon, il y a un risque de choc électrique et de blessure.
- Ne pas laver le climatiseur à l'eau. Cela peut entraîner un choc électrique.
- Faire attention aux échafaudages. Etre particulièrement vigilant lors d'un travail en hauteur.
- Après une longue utilisation, vérifier le support de l'unité et les fixations pour voir s'ils ne sont pas endommagés. Si c'est le cas, l'unité peut tomber et provoquer des blessures.
- Ne pas toucher les ailettes de l'échangeur de chaleur. Les ailettes sont tranchantes et peuvent provoquer des coupures.
- Lors du nettoyage de l'échangeur thermique, veillez à retirer le coffret électrique, le moteur du ventilateur, le radiateur électrique auxiliaire et la pompe de vidange. L'eau ou un détergent pourraient détériorer l'isolation des composants électriques et les faire ainsi griller.

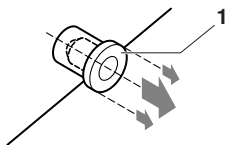


Précautions concernant la prise de purge

Ne retirez pas le bouchon du tuyau de purge. De l'eau de purge risque de s'échapper.

La sortie de purge est utilisée uniquement pour évacuer l'eau lorsque la pompe de purge n'est pas utilisée ou avant la maintenance. Enlever et remettre doucement le bouchon de purge. Une force excessive pourrait déformer la prise de purge de l'égouttoir.

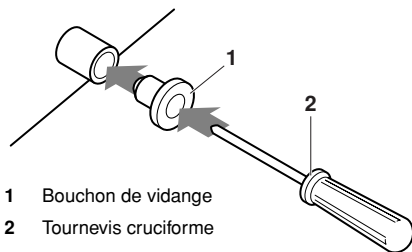
- Retrait du bouchon



1 Bouchon de vidange

Ne faites pas coulisser le bouchon dans le tuyau.

- Mise en place du bouchon



1 Bouchon de vidange

2 Tournevis cruciforme

Positionnez le bouchon et fixez-le à l'aide d'un tournevis cruciforme.

Comment nettoyer le filtre à air

Nettoyer le filtre à air lorsque l'affichage indique " " (MOMENT DE NETTOYER LE FILTRE A AIR).

Augmenter la fréquence de nettoyage si l'unité est installée dans une pièce où l'air est fortement pollué.

(Comme règle, considérer que le filtre à air doit être nettoyé tous les six mois.)

Si la saleté devient impossible à éliminer, remplacer le filtre à air. (Filtre à air de rechange en option.)

REMARQUE



Ne pas laver le filtre à air à l'eau chaude à plus de 50°C. Il y a un risque de décoloration et/ou de déformation.

Ne pas exposer l'unité au feu. Cela risque de provoquer sa combustion.

Pour les unités FHYCP et FCQ (Voir la figure 6)

- 1 Ouvrir la grille d'aspiration.
Appuyer sur les deux boutons simultanément et rabaisser la grille avec prudence. (Procédure identique pour la fermeture.)
- 2 Retirer les filtres à air.
Tirer vers vous les taquets du filtre à air et tirer le filtre vers le bas.
- 3 Nettoyage du filtre à air. (Se référer à la figure 3 direction du débit d'air sur le filtre.)
Utiliser un aspirateur ou laver le filtre à l'eau.
Si le filtre à air est très sale, utiliser une brosse douce et un détergent neutre.
- 4 Retirer l'eau et faire sécher le filtre à l'ombre.
- 5 Fixation du filtre à air.
Fixer le filtre à air sur la grille d'aspiration en l'accrochant à la partie en saillie au-dessus de la grille.
Appuyer sur la partie inférieure du filtre à air contre les projections en bas de la grille pour remettre le filtre à air en place.
- 6 Fermer la grille d'arrivée d'air.
Se reporter au point n° 1 "Ouvrir la grille d'aspiration." à la page 5.
- 7 Après mise sous tension, appuyer sur le bouton de REINITIALISATION DU FILTRE.
L'affichage "MOMENT DE NETTOYER LE FILTRE A AIR" disparaît.

Pour les unités FHYBP et FBQ (Voir la figure 7)

- 1 Ouvrir la grille d'aspiration. (Uniquement pour l'aspiration descendante.)
Faire glisser simultanément les deux boutons comme indiqué, puis les tirer vers le bas.
En cas de présence de chaînes, détacher les chaînes.
- 2 Enlever les filtres à air.
Enlever les filtres à air en tirant vers le haut le tissu filtrant (aspiration arrière) ou en arrière (aspiration descendante).
- 3 Nettoyer le filtre à air. (Se référer à la figure 3 direction du débit d'air sur le filtre.)
Utiliser un aspirateur ou nettoyer le filtre à air avec de l'eau.
Lorsque le filtre à air est très sale, utiliser une brosse douce et un détergent neutre.
Enlever l'eau et sécher à l'ombre.

4 Fixer le filtre à air.

Aligner les deux paliers pendants et enfoncer les deux agrafes de fixation à leur place (tirer le tissu filtrant si nécessaire, aspiration arrière, descendante).

Confirmer que quatre paliers pendants sont fixés.

5 Fermer la grille d'entrée d'air. (Uniquement pour l'aspiration descendante.)

6 Après avoir mis sous tension, appuyer sur le bouton FILTER SIGN RESET.

L'écran "TIME TO CLEAN AIR FILTER" est éteint.

Pour les unités FDYP et FDQ (Voir la figure 5)

1 Enlever les vis de la partie inférieure du cadre de filtre et retirer le cadre de filtre par le bas.

2 Nettoyer le filtre à air. (Se référer à la figure 3 direction du débit d'air sur le filtre.)

Utiliser l'air comprimé pour faire sortir les particules du filtre. Lorsque le filtre à air est très sale, utiliser une brosse douce et un détergent naturel ou laver à l'eau chaude (30-40°C) si nécessaire. Ne pas frotter ou tordre.

3 Enlever l'eau et laisser sécher à l'ombre.

4 Fixer le filtre à air. Remettre le cadre de filtre à air dans sa position initiale et fixer fermement avec les vis.

Comment nettoyer la grille d'aspiration (Voir la figure 6) (FHYCP et FCQ uniquement)

1 Ouvrir la grille d'aspiration.

Se référer à "Comment nettoyer le filtre à air" à la page 5.

2 Démonter la grille d'aspiration.


Ouvrir la grille d'aspiration de 45 degrés et la soulever.

3 Détacher le filtre à air.

Se référer à "Comment nettoyer le filtre à air" à la page 5.

4 Nettoyer la grille d'aspiration.

La laver à l'aide d'une brosse douce et d'un détergent neutre, puis la sécher soigneusement.

REMARQUE  Si la grille d'aspiration est très sale, utiliser un produit de nettoyage ménager et la laisser tremper environ 10 minutes. Ensuite la rincer à l'eau.

Ne pas laver la grille d'aspiration à l'eau chaude à plus de 50°C. Il y a un risque de décoloration et/ou de déformation.

5 Fixer le filtre à air.

6 Remettre en place la grille d'aspiration.

Voir le point n° 2 "Démonter la grille d'aspiration." à la page 6.

7 Fermer la grille d'aspiration


Voir le point n° 1 "Ouvrir la grille d'aspiration." à la page 6.

Comment nettoyer l'arrivée d'air et les panneaux extérieurs

■ Nettoyer avec un chiffon doux.

■ Si des taches sont difficiles à éliminer, utiliser de l'eau et un détergent neutre.

■ Lorsque la lame est fortement contaminée, la retirer comme indiqué ci-dessous et la nettoyer ou la remplacer. (Pour FHYCP et FCQ uniquement.) (Les lames de rechange sont en option.)

REMARQUE  Ne pas utiliser d'essence, de benzène, de diluant, de poudre à nettoyer, ni d'insecticide liquide. Cela pourrait provoquer une décoloration ou un gauchissement.

Ne pas mouiller l'unité intérieure. Cela pourrait provoquer un choc électrique ou un incendie.

Ne pas frotter énergiquement lors du lavage de la pale à l'eau. L'étanchéité de surface peut s'écailler.

Ne pas utiliser d'eau ou d'air à plus de 50°C pour nettoyer les filtres à air et les panneaux extérieurs.

Démarrage après un arrêt prolongé

■ Vérifier les points suivants.

- Vérifier que l'entrée et la sortie d'air ne sont pas obstruées. Retirer les éventuels obstacles.
- Vérifier si le système est à la terre.
- Y a-t-il un câble rompu ailleurs? Contacter le revendeur en cas de problèmes éventuels.

■ Nettoyer le filtre à air et les panneaux extérieurs.

- Après le nettoyage du filtre à air, s'assurer qu'il est bien fixé.

■ Mettre l'interrupteur principal sur marche.

- L'affichage du panneau de commande s'allume lors de la mise sous tension.
- Pour protéger l'unité, mettre l'interrupteur principal sur marche au moins 6 heures avant l'utilisation.

Que faire lors de l'arrêt du système pour une longue période

■ Activer le MODE VENTILATEUR pendant une demi-journée pour sécher l'unité.

- Reportez-vous au manuel d'utilisation du dispositif de régulation à distance.

■ Couper l'alimentation électrique.

- Lorsque l'interrupteur principal est sur marche, de l'énergie est consommée, même si le système ne fonctionne pas.
- L'affichage du dispositif de régulation à distance sera éteint lorsque l'interrupteur principal est à l'arrêt.

■ Nettoyer le filtre à air et l'extérieur. Veiller à remettre le filtre à air dans son emplacement d'origine après le nettoyage. Se reporter à "Maintenance" à la page 5.

Exigences en matière d'élimination

Le démantèlement de l'unité, le traitement du réfrigérant, de l'huile et autres pièces éventuelles doivent être effectués conformément aux réglementations locales et nationales en vigueur.

NOTES



