

**DAIKIN**



# GEBRUIKSAANWIJZING

## Split-systeem airconditioners

FHYBP35B7V1  
FHYBP45B7V1  
FHYBP60B7V1  
FHYBP71B7V1  
FHYBP100B7V1  
FHYBP125B7V1

FHYBP71B8V1  
FHYBP100B8V1  
FHYBP125B8V1

FHYCP35B7V1  
FHYCP45B7V1  
FHYCP60B7V1  
FHYCP71B7V1  
FHYCP100B7V1  
FHYCP125B7V1

FHYCP71B8V1  
FHYCP100B8V1  
FHYCP125B8V1

FDYP125B7V1  
FDYP200B7V1  
FDYP250B7V1

FDYP125B8V1  
FDYP200B8V1  
FDYP250B8V1

FBQ35B7V1  
FBQ50B7V1  
FBQ60B7V1  
FBQ71B7V3B  
FBQ100B7V3B  
FBQ125B7V3B

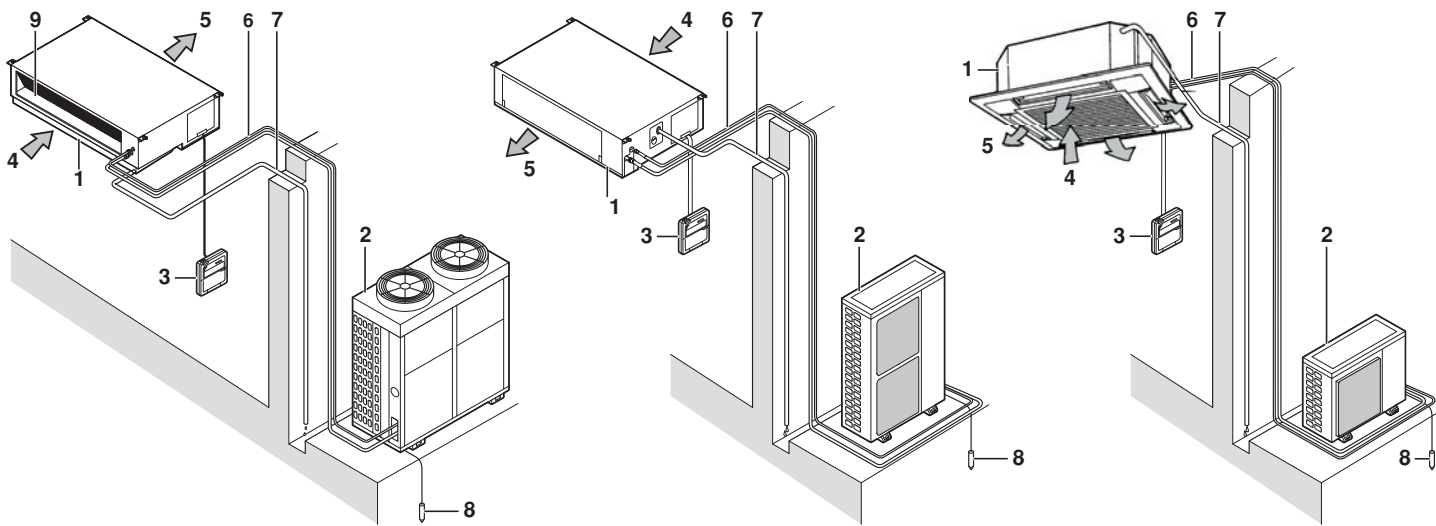
FBQ35B8V1  
FBQ50B8V1  
FBQ60B8V1  
FBQ71B8V3B  
FBQ100B8V3B  
FBQ125B8V3B

FCQ35B7V1  
FCQ50B7V1  
FCQ60B7V1  
FCQ71B7V3B  
FCQ100B7V3B  
FCQ125B7V3B

FCQ35B8V1  
FCQ50B8V1  
FCQ60B8V1  
FCQ71B8V3B  
FCQ100B8V3B  
FCQ125B8V3B

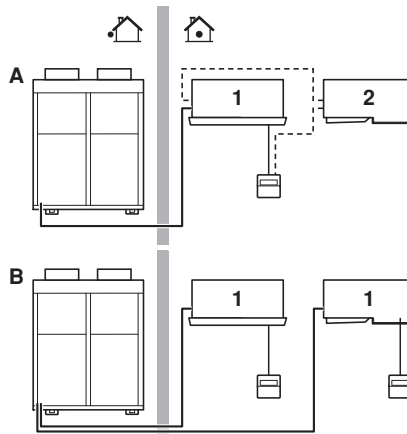
FDQ125B7V3B  
FDQ200B7V3B  
FDQ250B7V3B

FDQ125B8V3B

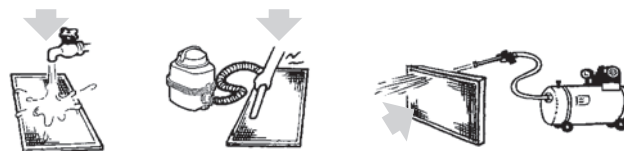


1

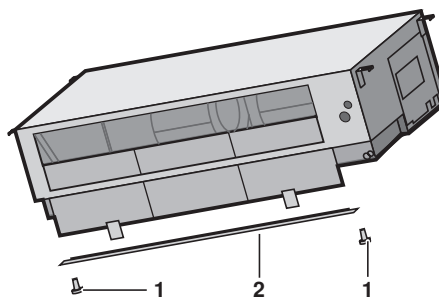
❄️	🏠		💧	🏠R407C	🏠R410A
	°C DB	°C WB		°C	°C
R35-45-60	18-33	12-24	≤80%	-15~43	—
RR71-100-125	18-35	14-25		—	-15~46
RP200-250	18-35	14-24		-5~43	—
RY35-45-60	18-33	12-24	≤80%	-5~43	—
RQ71-100-125	18-35	12-25		—	-5~46
RS50-60	21-32	14-23	≤80%	—	-10~46
RKS35-50-60	21-32	14-23		—	-10~46
RXS35-50-60	21-32	14-23		—	-10~46
3MKS50	21-32	14-23	≤80%	—	-10~46
4MKS58-75-90	21-32	14-23		—	-10~46
3MXS52	18-35	14-28		—	-5~46
4MXS68-80	18-35	14-28		—	-5~46
RZQ71-100-125-140	18-35	12-28	≤80%	—	-15~50
RZQ200-250	18-35	14-28	≤80%	—	-5~46



2



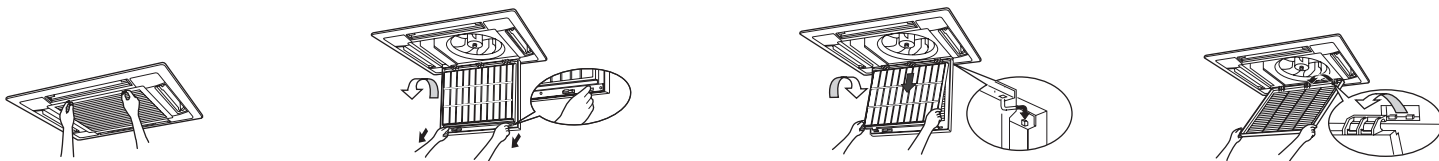
3



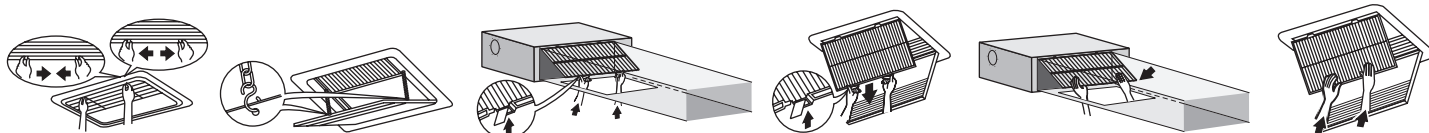
5

☀️	🏠	🏠
	°C	°C
RY35-45-60	15-27	°C DB -9~21 °C WB -10~15.5
RQ71-100-125	15-24	°C DB -9~21 °C WB -10~15
RYP200-250	15-24	°C DB -9~21 °C WB -10~15.5
RXS35-50-60	10-30	°C DB -14~24 °C WB -15~18
3MXS52	10-30	°C DB -14~21 °C WB -15~15.5
4MXS68-80	10-30	°C DB -14~21 °C WB -15~15.5
RZQ71-100-125-140	10-27	°C DB -13~21 °C WB -20~15.5
RZQ200-250	10-27	°C DB -14~21 °C WB -15~15

4



6



7

## INHOUD

	Pagina
Wat te doen voor de werking.....	1
Benaming en functie van de onderdelen.....	1
Werkingsbereik.....	2
Installatie en plaats voor de installatie.....	2
Werkingsprocedure.....	2
Optimale werking.....	2
Geen storing van de airconditioner.....	3
Storingsopsporing.....	4
Onderhoud.....	4



ONZE WELGEMEENDE DANK VOOR DE AANKOOP VAN DEZE DAIKIN AIRCONDITIONER. LEES AANDACHTIG DEZE GEBRUIKSAANWIJZING VOORALEER DE AIRCONDITIONER TE GEBRUIKEN. DE HANDLEIDING LEGT UIT HOE DE UNIT CORRECT TE GEBRUIKEN EN BIEDT HULP ALS ER EEN STORING OPTREEDT. ARCHIVEER DE HANDLEIDING NA LEZING VOOR LATERE RAADPLEGING.

## WAT TE DOEN VOOR DE WERKING

(Raadpleeg afbeelding 2)

Laat de montage en hermontage van de airconditioner over aan uw verdeler.

Een onvolledige montage door uzelf kan waterlekken, elektrische schokken of brand veroorzaken.

Gebruik alleen accessoires van Daikin die specifiek voor dit toestel zijn ontworpen en laat ze installeren door een professionele installateur.

Deze gebruiksaanwijzing is van toepassing op de volgende systemen met standaardbesturing. Raadpleeg vooraleer de unit in werking te stellen uw verdeler van Daikin producten om de gebruiksaanwijzing te bekomen die van toepassing is op uw systeem.

Als het systeem is uitgerust met een speciaal aangepast besturings-systeem, raadpleeg dan uw verdeler van Daikin producten voor de werking die overeenstemt met uw systeem.

- A Paresysteem of systeem voor simultane werking
- B Multisysteem
- 1 Unit met afstandsbediening
- 2 Unit zonder afstandsbediening (Bij gebruik met gelijktijdige werking)

- **Warmtepomptype**  
Dit systeem biedt koelen, verwarmen, automatische werking en ventileren.
- **Type dat enkel koelt**  
Dit systeem biedt koelen en ventileren.



- Langdurige blootstelling van uw lichaam aan de rechtstreekse luchtstroming is niet gezond.
- Om een elektrische schok, brand of letsel te voorkomen, of bij het opmerken van abnormale verschijnselen als brandgeur, dient u de voeding uit te schakelen en contact op te nemen met uw verdeler.
- Laat de binnenunit en de afstandsbediening nooit nat worden. Bedien de airconditioner niet met natte handen. Zo niet kan dit een elektrische schok of een brand veroorzaken.
- Steek geen vingers, stokken of andere voorwerpen in de luchtinlaat of -uitlaat. Wanneer de ventilator met hoge snelheid draait, zou dit letsels veroorzaken.
- Verwijder nooit de ventilatorbescherming van de buitenunit. Wanneer de ventilator met hoge snelheid draait zonder het rooster kan dit tot gevaarlijke situaties leiden.
- Laat uw verdeler verbeteringen, reparaties en onderhoud uitvoeren. Voer nooit zelf een inspectie of onderhoud uit van de unit. Onvolledige verbeteringen, reparaties en onderhoud kunnen waterlekken, elektrische schokken of brand veroorzaken.
- Het koelmiddel in de airconditioner is veilig en lekt normaal niet. Als het koelmiddel in de kamer lekt, kan bij contact met vuur van een brander, een verwarming of een fornuis een schadelijk gas vrijkomen. Gebruik de airconditioner niet totdat iemand van de servicedienst heeft bevestigd dat het deel met het lek gerepareerd is.
- Raadpleeg uw verdeler in het geval van een koelmiddellek. Wanneer u de airconditioner in een kleine ruimte installeert, moet u maatregelen nemen om te voorkomen dat de hoeveelheid lekkend koelmiddel de toegestane concentratie niet overschrijdt, zelfs in het geval van een lek. Als door koelmiddellekken de toegestane concentratie wordt overschreden, is een ongeval door zuurstofgebrek mogelijk.

## BENAMING EN FUNCTIE VAN DE ONDERDELEN

(Raadpleeg afbeelding 1)

- 1 Binnenunit
- 2 Buitenunit
- 3 Afstandsbediening
- 4 Luchtinlaat
- 5 Luchtuitblaas
- 6 Koelleiding, elektrische draadaansluiting
- 7 Afvoerleiding
- 8 Aardkabel  
Voer de aarding uit van de buitenunit om elektrische schokken te voorkomen.
- 9 LuchtfILTER

**LET OP**

Deze units kunnen worden bestuurd met een afstandsbediening. Raadpleeg de handleiding van de afstandsbediening voor meer informatie.

Druk nooit op de afstandsbedieningstoetsen met een hard, scherp voorwerp. De afstandsbediening kan beschadigd raken.

Trek nooit aan de elektrische draad van een afstandsbediening of verdraai hem nooit. Dit kan een storing van de unit veroorzaken.

Raak de inwendige delen van de controller nooit aan. Verwijder het voorpaneel niet. Sommige onderdelen in het toestel aanraken is gevaarlijk en kan tot beschadiging leiden. Neem contact op met uw verdeler voor controle en afstelling van de inwendige delen.

Veeg het bedieningspaneel van de controller niet af met benzeen, thinner, chemische reinigingsdoeken, enz.

Het paneel kan verkleuren of de coating kan afschilferen. Dompel bij een erg vervuild bedieningspaneel een doek in water met verdund neutraal detergent, knijp de doek grondig uit en veeg er dan het paneel mee schoon. Veeg het daarna af met een andere droge doek.

## WERKINGSBEREIK (Raadpleeg afbeelding 4)

Bij werking buiten de volgende condities kunnen beveiligingen in werking worden gesteld, waardoor de airconditioner kan stilvallen of de binnenuit condens kan afgeven.

Het temperatuurbereik van de afstandsbediening ligt tussen 16°C en 32°C.

(DB=droge bol, WB=natte bol, ❄=koeling, ☀=verwarming,

🏠=binnen, 🏠=buiten, 🌡=temperatuur, 💧=vochtigheid)

## INSTALLATIE EN PLAATS VOOR DE INSTALLATIE



- Plaats nooit een voorwerp onder de binnenuit dat niet nat mag worden. De binnenuit kan condens afgeven als de vochtigheidsgraad meer dan 80 procent bedraagt of de afvoeruitlaat verstopt is.
- Plaats nooit een ander verwarmingsapparaat direct onder de binnenuit. Er kan vervorming ontstaan als gevolg van de hitte.
- Plaats geen TV-, radio-, stereotoestel of iets dergelijks binnen een straal van een meter van de binnenuit en de afstandsbediening. Dit kan interferentie veroorzaken van het beeld of geluid.
- Gebruik nooit een ontvlambare spray zoals haarspray, lak of verf in de nabijheid van de unit. Dit kan brand veroorzaken.
- Wanneer de zekering is doorgeslagen, deze nooit vervangen door een andere zekering met een verkeerde stroomsterkte of andere draden. Het gebruik van een draad of koperdraad kan een uitval van de unit of brand veroorzaken.
- Plaats geen apparatuur met een open vlam op plaatsen die blootgesteld zijn aan de luchtstroming van de unit of onder de binnenuit. Het kan onvolledige verbranding veroorzaken, of vervorming van de unit door de hitte.

## WERKINGSPROCEDURE



- Als een functie die niet beschikbaar is wordt geselecteerd, verschijnt de melding NOT AVAILABLE.
- De werkingsprocedure is verschillend voor een warmtepomp en een unit die enkel koelt. Raadpleeg uw verdeler van Daikin producten om na te gaan wat voor systeem is geïnstalleerd.
- Schakel de hoofdvoeding 6 uur voor de werking in om de unit te beschermen.
- Als de hoofdvoeding tijdens de werking wordt uitgeschakeld zal de unit automatisch weer beginnen functioneren nadat de voeding weer is ingeschakeld.

**LET OP**

Stel de temperatuur in binnen het bereik vermeld onder "[Werkingsbereik](#)" op pagina 2.

## Voorzorgsmaatregelen bij groepsbesturing of besturing met twee afstandsbedieningen

Dit systeem voorziet twee andere besturingssystemen naast individuele besturing (één afstandsbediening bestuurt één binnenuit). Controleer met wat voor besturingssysteem uw unit is uitgerust.

- Groepsbesturing  
Één afstandsbediening bestuurt tot 16 binnenuits. Alle binnenuits krijgen dezelfde instelling.
- Besturing met twee afstandsbedieningen  
Twee afstandsbedieningen besturen één binnenuit (in geval van groepsbesturing is dat één groep binnenuits). De unit kan individueel worden bestuurd.


**LET OP**

Raadpleeg uw verdeler van Daikin producten als u de combinatie of instelling wijzigt van de groepsbesturing en besturing met twee afstandsbedieningen.

## OPTIMALE WERKING

Neem de volgende voorzorgsmaatregelen om een correcte werking van het systeem te verzekeren.

- Stel de luchtuitlaat correct in en voorkom dat de lucht rechtstreeks inblaast op de aanwezigen.
- Stel de kamertemperatuur correct in om een comfortabele omgeving te bekomen. Voorkom buitenmatig koelen of verwarmen.
- Voorkom direct zonlicht in de ruimte bij koelen door middel van gordijnen of rolluiken.
- Verlucht de kamer regelmatig. Wanneer u de unit lange tijd gebruikt, moet de kamer goed worden verlucht.
- Gebruik de airconditioner niet wanneer een insectendodend middel in de ruimte wordt verspreid. Bij veronachtzaming van dit voorschrift zouden de chemische stoffen zich in de unit kunnen afzetten, met gevaar voor de gezondheid van zeer gevoelige personen.
- De deuren en ramen moeten dicht zijn. Als de ramen en deuren openblijven zal er lucht uit de kamer wegvloeien en het koel- en verwarmingseffect verminderen.
- Plaats nooit voorwerpen in de nabijheid van de luchtinlaat en -uitlaat van de unit. Dat kan een efficiënte werking aantasten of de werking doen stoppen.
- Schakel de hoofdvoeding uit als u het systeem langere tijd niet zal gebruiken. Zolang de schakelaar is ingeschakeld zal het systeem elektriciteit verbruiken. Schakel daarom de hoofdvoeding uit om energie te besparen. Schakel de hoofdvoeding weer in 6 uur vooraleer het systeem weer in werking te stellen, dit om een vlotte werking te verzekeren. (Raadpleeg "[Onderhoud](#)" op pagina 4).

- Als "  " (REINIGINGSTIJD VOOR HET LUCHTFILTER) verschijnt op het scherm moet een gekwalificeerd servicetechnicus de luchtfilters reinigen. (Raadpleeg "Onderhoud" op pagina 4).



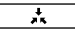
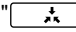
Gebruik de airconditioner voor geen andere doeleinden.

Gebruik de unit niet voor het koelen van precisie-instrumenten, voedsel, planten, dieren of kunstwerken, om kwaliteitsvermindering te voorkomen.

## GEEN STORING VAN DE AIRCONDITIONER

De volgende symptomen zijn geen storingen van de airconditioner.

### Het systeem functioneert niet

- Het systeem herstart niet meteen nadat de AAN/UIT-toets is ingedrukt.  
Als het WERKINGslampje oplicht staat het systeem in normale werking.  
Het systeem herstart niet meteen omdat één van de beveiligingen in werking is gesteld om overbelasting van het systeem te voorkomen. Het systeem zal na drie minuten automatisch herstarten.
- Het systeem herstart niet meteen als de toets voor TEMPERATUURINSTELLING terug op de vroegere instelling wordt ingesteld.  
Het systeem herstart niet meteen omdat één van de beveiligingen in werking is gesteld om overbelasting van het systeem te voorkomen. Het systeem zal na drie minuten automatisch herstarten.
- Het systeem start niet als "  " (SYMBOOL EXTERNE BESTURING) op het scherm staat. Na het indrukken van de werkingstoets knippert het scherm een paar seconden lang.  
Dit betekent dat het systeem wordt bestuurd of uitgeschakeld door een andere besturing met hogere prioriteit.  
Als het scherm knippert betekent dit dat het systeem niet door deze binnenunit kan worden bestuurd.
- Het systeem start niet meteen nadat de voeding is ingeschakeld.  
Wacht een minuut totdat de microcomputer werkingsklaar is.
- De buitenunit is gestopt.  
De kamertemperatuur heeft immers de ingestelde temperatuur bereikt. De unit schakelt over op ventilatorwerking.  
"  " (ONDER CENTRALE BESTURING) verschijnt op het display van de afstandsbediening en de feitelijke werking verschilt van de instelling van de afstandsbediening.  
Bij multisplitmodellen voert de microcomputer de volgende besturing uit, afhankelijk van de bedrijfsmodus van andere binnenunits.
  - Voor u de werking begint, is (zijn) de andere binnenunit(s) al in werking. Wanneer de bedrijfsmodus van deze unit niet overeenstemt met uw keuze, kan de binnenunit in uw kamer in de wachtmodus worden geplaatst. (Ventilator: Stop, Horizontale klep: Horizontale stand)

Uw kamer	Bedrijfsstand			
	Koelen	Drogen	Alleen ventilator	Verwarmen
Koelen	O	O	O	W
Drogen	O	O	O	W
Alleen ventilator	O	O	O	W
Verwarmen	W	W	W	O

O: uw unit kan werken  
W: uw unit in wachtmodus

- Wanneer de totale koelcapaciteit van alle binnenunits die in werking zijn groter is dan de capaciteitsbegrenzing van de buitenunit, wordt uw binnenunit in de wachtmodus geschakeld. (Ventilator en horizontale klep: Zelfde als instelling: (uitsluitend voor koelmodel))
- Nadat de unit in uw kamer in de koelmodus heeft gewerkt, kan deze unit als volgt beginnen werken wanneer andere unit(s) beginnen te werken: Ventilator: L-tab, Horizontale klep: Horizontale stand.

- De ventilatorsnelheid is niet die van de instelling. De ventilatorsnelheid verandert niet wanneer u op de regeltoets voor de ventilatorsnelheid drukt.

Wanneer de kamertemperatuur in de verwarmingsmodus de ingestelde temperatuur bereikt, is de capaciteitstoever van de buitenunit gestopt en werkt de binnenunit in de modus alleen ventilator (L-tab). Bij een multisplitsysteem werkt de binnenunit afwisselend in de ventilatorstopmodus en de modus alleen ventilator (L-tab).

Dit voorkomt dat rechtstreeks koude lucht op de aanwezigen in de kamer wordt geblazen.

### De luchtblaasrichting is niet gespecificeerd

- De huidige luchtblaasrichting is niet zoals aangegeven op de afstandsbediening.
- De automatische zwaai-instelling werkt niet.

Raadpleeg de handleiding van de afstandsbediening.

### Er komt witte damp uit een unit

- Als de vochtigheidsgraad tijdens het koelen hoog is (op olierijke of stoffige plaatsen).  
Als de binnenkant van een binnenunit extreem vervuild is wordt de temperatuurspreiding in een kamer aangetast. Daarom is het nodig om de binnenkant van de binnenunit te reinigen. Raadpleeg uw verdeler van Daikin producten voor nadere details over het reinigen van de unit. Dit moet door een gekwalificeerd servicetechnicus gebeuren.
- Als het systeem na het ONTDOOIEN wordt omgeschakeld in VERWARMEN.  
Het vocht ontstaan door het ONTDOOIEN wordt omgezet in stoom en komt vrij.

### De airconditioner brengt geluiden voort

- Na het opstarten van de unit hoort u een "rinkelend" geluid.  
U hoort de temperatuurregeling in werking. Na ongeveer een minuut wordt het stiller.
- Er is een constant sissend geluid hoorbaar als het systeem KOELT of ONTDOOIT.  
Dit is het geluid van het koelgas dat door zowel de binnen- als buitenunits stroomt.
- Er is een sissend geluid hoorbaar bij het starten of meteen na het stoppen van de werking of het ontdooien.  
Dit is het geluid van het koelmiddel als gevolg van een stroomstop of -wijziging.
- Er is een voortdurend laag gesis te horen wanneer het systeem in de KOELEN stand is of wanneer het stopt.  
Het geluid is te horen wanneer de afvoer pomp in bedrijf is.
- Er is een piepgeluid te horen wanneer het systeem in bedrijf is of nadat het systeem is gestopt.  
Dit geluid wordt veroorzaakt door het uitzetten en inkrimpen van plastic onderdelen.

### Er komt stof uit de units

- De unit kan stof uitblazen bij het opstarten nadat de unit langere tijd niet meer is gebruikt. Het stof dat door de unit is opgenomen wordt uitgeblazen.

### De units geven een geur af

- De unit absorbeert geuren van de kamer, meubels, sigaretten, enz. en geeft die geuren weer af.

### Op het LCD-scherm van de afstandsbediening verschijnt "BB"

- Dit komt voor meteen nadat de hoofdvoeding is ingeschakeld.  
Dit betekent dat de afstandsbediening in normale werking staat.



## STORINGSOPSPORING

Als één van de volgende storingen voorkomt dient u de onderstaande maatregelen te nemen en uw verdeler van Daikin producten te raadplegen.

Het systeem moet worden gerepareerd door een gekwalificeerd servicetechnicus.



### WAARSCHUWING

Wanneer er een probleem met de airconditioner is (verbrande geur, enz.), moet u de stekker uit het stopcontact trekken en contact opnemen met uw dealer.

Wanneer u de unit in dergelijke omstandigheden toch verder blijft gebruiken, kan ze beschadigd raken of is een elektrische schok of brand mogelijk.

- Als een beveiliging zoals een zekering, onderbreker of aardlekschakelaar geregeld in werking wordt gesteld of als de AAN/UIT-toets niet naar behoren functioneert.  
Maatregel: Schakel de hoofdvoeding uit.
- Als er water uit de unit lekt.  
Maatregel: Stop de werking.
- Als het scherm "👁️" (INSPECTIE), het "UNIT No." (UNITNR.) en het WERKINGslampje knipperen en de "STORINGSCODE" verschijnt.  
Maatregel: Verwittig uw verdeler van Daikin producten en laat hem of haar weten wat op het scherm verschijnt.

Als het systeem niet naar behoren functioneert, behalve voor de bovenvermelde gevallen, en geen van de vermelde storingen van toepassing is, dient u de volgende procedure te volgen om na te gaan wat er misloopt.

### Het systeem functioneert in het geheel niet.

- Controleer of er zich een spanningsuitval heeft voorgedaan. Wacht tot de voeding is hersteld. Als er zich tijdens de werking een spanningsuitval heeft voorgedaan zal het systeem automatisch herstarten meteen nadat de voeding is hersteld.
- Controleer of er een zekering is doorgebrand of dat er een probleem is met een onderbreker.  
Vervang de zekering of stel de onderbreker correct in.

### Het systeem stopt nadat de werking is beëindigd.

- Controleer of de luchtinlaat en -uitlaat van de binnen- of buitenunit belemmerd zijn door een obstakel.  
Verwijder het obstakel en zorg voor een goede ventilatie.
- Controleer of het luchtfilter verstopt is.  
Laat de luchtfilters reinigen door een gekwalificeerd servicetechnicus.

### Het systeem functioneert maar koelt of verwarmt onvoldoende.

- De luchtinlaat of -uitlaat van de binnen- of buitenunits is belemmerd door een obstakel.  
Verwijder het obstakel en zorg voor voldoende ventilatie.
- Het luchtfilter is verstopt.  
Laat een gekwalificeerd servicetechnicus het luchtfilter reinigen.
- De temperatuur is niet correct ingesteld. Raadpleeg de handleiding van de afstandsbediening.
- De BESTURINGstoets voor de VENTILATORSNELHEID is ingesteld op LAGE SNELHEID. Raadpleeg de handleiding van de afstandsbediening.
- Als de richting van de luchtstroom niet juist is. Raadpleeg de handleiding van de afstandsbediening.
- De deuren of ramen staan open. Sluit de deuren of ramen om de wind buiten te houden.
- Er komt direct zonlicht in de kamer (bij koelen).  
Gebruik gordijnen of rolluiken.
- Er zijn te veel mensen aanwezig in de kamer. Het koeleffect vermindert als er te veel warmte wordt opgenomen in de kamer.
- De warmtebron in de kamer is te groot (bij koelen).  
Het koeleffect vermindert als er te veel warmte wordt opgenomen in de kamer.

## ONDERHOUD



### Let op

- Alleen een gekwalificeerd servicetechnicus mag het onderhoud uitvoeren.
- Alle voedingscircuits moeten onderbroken zijn vooraleer de klemonderdelen te behandelen.
- Wanneer u de airconditioner wilt schoonmaken, moet u hem eerst stilleggen en de voedingsschakelaar uitschakelen.  
Anders dreigt u elektrische schokken en letsel op te lopen.
- Was de airconditioner niet met water.  
Dit kan een elektrische schok veroorzaken.
- Wees voorzichtig met stellingen.  
Ga voorzichtig te werk wanneer u op een hoogte werkt.
- Controleer na langdurig gebruik of de stander en fitting niet beschadigd zijn. Als deze beschadigd zijn, kan de unit vallen en letsel veroorzaken.
- Raak de lamellen van de warmtewisselaar niet aan.  
Deze lamellen zijn scherp en kunnen snijwonden veroorzaken.
- Vergeet voor het schoonmaken van de warmtewisselaar niet de schakelkast, ventilatormotor, elektrische hulpverwarming en afvoerpomp te verwijderen. De isolatie van de elektrische componenten kan door water of schoonmaakmiddel worden aangetast, waardoor deze componenten kunnen doorbranden.

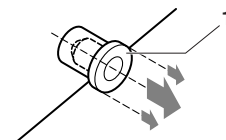


### Waarschuwing voor condens aansluiting

Verwijder de afvoerblindprop niet. Anders kan het afvoerwater gaan lekken.

De afvoeruitleat wordt enkel gebruikt voor het afvoeren van water als de afvoerpomp niet wordt gebruikt of vooraleer het onderhoud uit te voeren. Breng voorzichtig de blindprop in en uit. Het overmatig uitoefenen van druk kan de condens aansluiting vervormen van de lekbak.

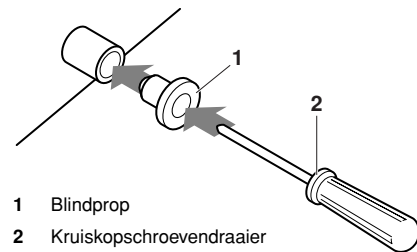
- De blindprop verwijderen



1 Blindprop

Beweeg de blindprop niet op en neer

- De blindprop induwen



1 Blindprop

2 Kruiskopschroevendraaier

Breng de blindprop aan en duw ze omlaag met een kruiskopschroevendraaier.

## Reinigen van het luchtfilter

Reinig het luchtfilter als "" verschijnt op het scherm (REINIGINGSTIJD VOOR HET LUCHTFILTER).

Reinig het luchtfilter veelvuldiger als de unit is gemonteerd in een kamer waar de lucht extreem vervuild is.

(Reinig het luchtfilter in principe om de zes maanden).

Als het vuil niet meer te verwijderen is dient u het luchtfilter te vervangen. (Een vervangfilter is een optie.)

### LET OP




Was het luchtfilter niet met warm water van meer dan 50°C. Anders kan het verkleuren en/of vervormd worden.

Stel de unit niet bloot aan vuur. Anders kan er brand ontstaan.

### Voor FHYCP- en FCQ-apparaten (Raadpleeg afbeelding 6)

- 1 Open het aanzuigrooster.  
Druk tegelijkertijd op beide knoppen en laat het rooster voorzichtig zakken. (Druk bij het sluiten ook op beide knoppen.)
- 2 Verwijder de luchtfilters.  
Trek de klepjes van het luchtfilter naar u toe en trek het luchtfilter naar beneden.
- 3 Reinig het luchtfilter. (Zie [afbeelding 3](#)  richting van de luchtstroom over de filter.)  
Gebruik een stofzuiger of was het luchtfilter met water.  
Gebruik een zachte borstel en een niet-bijtend schoonmaakmiddel als het luchtfilter erg vervuild is.
- 4 Droog het luchtfilter af en laat het drogen in de schaduw.
- 5 Herbevestig het luchtfilter.  
Bevestig het luchtfilter op het aanzuigrooster door het op het uitstekende gedeelte boven het aanzuigrooster te hangen.  
Druk de bodem van het luchtfilter tegen de uitstekende delen van de bodem van het luchtfilter om het filter in juiste positie te plaatsen.
- 6 Sluit het luchtaanzuigrooster.  
Raadpleeg punt 1 "[Open het aanzuigrooster.](#)" op pagina 5.
- 7 Druk na het inschakelen van de voeding de TERUGSTELTOETS VOOR FILTERREINIGING in.  
Het scherm "REINIGINGSTIJD VOOR HET LUCHTFILTER" verdwijnt.

### Voor FHYBP- en FBQ-apparaten (Raadpleeg afbeelding 7)


- 1 Open het aanzuigrooster. (Alleen bij aanzuiging van onderen.)  
Verschuif beide knoppen tegelijkertijd zoals aangegeven, en trek deze vervolgens naar beneden.  
Als er kettingen aanwezig zijn, maakt u deze kettingen los.
- 2 Verwijder de luchtfilters.  
Verwijder de luchtfilters door de stof omhoog (aanzuiging van achteren) of naar achteren (aanzuiging van onderen) te trekken.
- 3 Maak het luchtfilter schoon. (Zie [afbeelding 3](#)  richting van de luchtstroom over de filter.)  
Gebruik een stofzuiger of was de luchtfilter met water.  
Als het luchtfilter erg vies is, gebruikt u een zachte borstel en een neutraal reinigingsmiddel.  
Verwijder het water en laat het filter in de schaduw drogen.

- 4 Bevestig het luchtfilter.

Plaats de twee ophanghaken in een rechte lijn ten opzichte van elkaar, en duw de twee klemmen op hun plaats (trek aan de stof indien nodig, aanzuiging van achteren, van onderen).  
Controleer of er vier punten bevestigd zijn.

- 5 Sluit het luchtinlaatrooster. (Alleen bij aanzuiging van onderen.)
- 6 Druk op de knop FILTER SIGN RESET nadat u de stroom weer hebt ingeschakeld.  
De optie "TIME TO CLEAN AIR FILTER" wordt uitgeschakeld.

### Voor FDYP en FDQ-apparaten (Raadpleeg afbeelding 5)

- 1 Verwijder de schroeven van de onderkant van het filterframe en verwijder het filterframe naar beneden.
- 2 Maak de luchtfilter schoon. (Zie [afbeelding 3](#)  richting van de luchtstroom over de filter.)  
Gebruik perslucht om stofdeeltjes van de filter te blazen. Als de luchtfilter erg vies is, gebruikt u een zachte borstel en een neutraal reinigingsmiddel of wast u de filter met warm water (30-40°C) indien nodig. Niet wrijven of wringen.
- 3 Verwijder het water en laat de filter in de schaduw drogen.
- 4 Bevestig de luchtfilter. Zet het luchtfilterframe terug in zijn positie en schroef het frame goed vast.

### Reinigen van het aanzuigrooster (Raadpleeg afbeelding 6) (alleen voor FHYCP en FCQ)

- 1 Open het aanzuigrooster.  
Raadpleeg "[Reinigen van het luchtfilter](#)" op pagina 5.
- 2 Verwijder het aanzuigrooster.  
Open het aanzuigrooster 45 graden en hef het op.
- 3 Maak het luchtfilter los.  
Raadpleeg "[Reinigen van het luchtfilter](#)" op pagina 5.
- 4 Reinig het aanzuigrooster.  
Was het met een zachte borstel en een niet-bijtend schoonmaakmiddel, en laat het grondig drogen.

### LET OP



Als het aanzuigrooster erg vuil is, breng dan gedurende een tiental minuten een typische keukenreiniger aan op het rooster. Was het vervolgens met water.

Was het aanzuigfilter niet met warm water van meer dan 50°C. Anders kan het verkleuren en/of vervormd worden.

- 5 Bevestig het luchtfilter opnieuw.
- 6 Herbevestig het aanzuigrooster.  
Raadpleeg punt 2 "[Verwijder het aanzuigrooster.](#)" op pagina 5.
- 7 Sluit het aanzuigrooster.  
Raadpleeg punt 1 "[Open het aanzuigrooster.](#)" op pagina 5.

### Reinigen van de luchtuitlaat en buitenpanelen

- Reinig dit met een zachte doek.
- Gebruik water of een niet-bijtend schoonmaakmiddel als de vlekken moeilijk te verwijderen zijn.
- Als het blad zeer ernstig vervuild is moet u het verwijderen en reinigen of vervangen. (Alleen voor FHYCP en FCQ.) (Een nieuw blad is een optie.)





# NOTES

