
SPLIT SYSTEM**Air Conditioner**

MODELS
(Wall mounted type)

**FAQ71BUV1B**

English

Deutsch

Français

Español

Italiano

Ελληνικά

Nederlands

Portugues

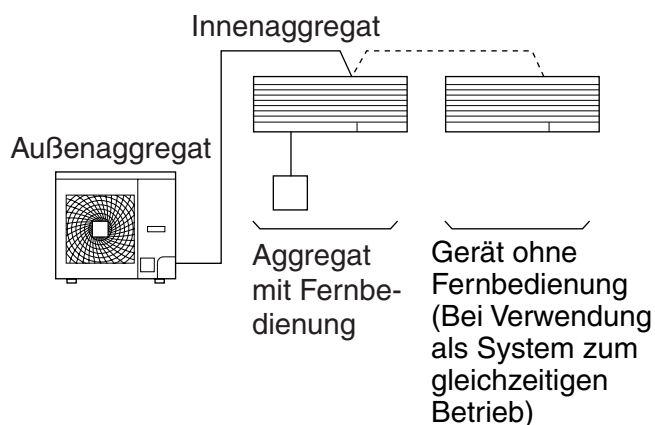
Russian

INHALT

ABBILDUNGEN.....	[1]
1. VOR DER INBETRIEBNAHME.....	1
2. SICHERHEITSHINWEISE	2
3. BETRIEBSBEREICH	3
4. INSTALLATIONSORT.....	3
5. BEDIENUNGSVERFAHREN	4
6. OPTIMALER BETRIEB.....	6
7. WARTUNG (FÜR PERSONAL DES KUNDENDIENSTS) ..	6
8. KEINE FEHLFUNKTION DER KLIMAANLAGE.....	8
9. STÖRUNGSBEHEBUNG.....	9

1. VOR DER INBETRIEBNAHME

Diese Bedienungsanleitung gilt für die folgenden Anlagen mit Standardbedienung. Befragen Sie Ihren Daikin-Fachhändler vor der Inbetriebnahme nach der Bedienung, die Ihrer Anlage entspricht.



HINWEIS

- Lesen Sie die Bedienungsanleitung der Fernbedienung, bevor Sie sie benutzen.

Sollte Ihre Installation über eine benutzerspezifische Steuerung verfügen, so befragen Sie Ihren Daikin-Fachhändler nach der Bedienung, die Ihrer Anlage entspricht.

- Ausführung mit Wärmepumpe
Diese Anlage bietet die Betriebsarten Kühlen, Heizen, Automatik, Trockenprogramm und Ventilation.
- Modell "Nur Kühlen"
Diese Anlage bietet die Betriebsarten Kühlen, Trockenprogramm und Ventilation.

VORSICHTSMASSREGELN ZUR GRUPPENSTEUERUNG ODER ZUR STEUERUNG MIT ZWEI FERNBEDIENUNGEN

Diese Anlage erlaubt zwei weitere Steuersysteme neben individueller Steuerung (eine Fernbedienung steuert ein Innenaggregat). Bestätigen Sie folgende Punkte, wenn Ihre Anlage nach einem der folgenden Systeme ausgelegt ist.

- **Gruppensteuerung**
Eine Fernbedienung steuert bis zu 16 Innenaggregate.
Alle Innenaggregate werden gleich eingestellt.
- **Die Anlage wird mit zwei Fernbedienungen gesteuert**
Zwei Fernbedienungen steuern ein Innenaggregat. (Bei einem Gruppen-Steuersystem eine Gruppe von Innenaggregaten.)
Das Aggregat folgt individueller Steuerung.

HINWEIS

- Zum Ändern der Kombination oder Einstellung der Gruppensteuerung und zur Steuerung mit zwei Fernbedienungen wenden Sie sich an Ihren Daikin-Fachhändler.

Bezeichnung und Funktion der Teile

■ Siehe Abb auf Seite [1] ■

a	Innenaggregat
b	Außenaggregat
c	Fernbedienung
d	Einlaßluft
e	Auslaßluft
f	Luftauslaß
g	Luftstromklappe (Luftauslaß)
h	Kältemittelleitung, elektrisches Verbindungskabel
i	Ablaufleitung
j	Lufteinlaß Der eingebaute Luftfilter entfernt Staub und Schmutz.
k	Erdungsleitung Das Außenaggregat erden, um mögliche Berührungsfahr zu vermeiden.

2. SICHERHEITSHINWEISE

Damit Sie alle Funktionen des Klimageräts voll ausschöpfen können und um Störungen durch fehlerhafte Bedienung zu vermeiden, empfehlen wir Ihnen, dieses Handbuch aufmerksam zu lesen. Denne airconditionner kommer ind under begrebet "udstyr der ikke er offentligt tilgængeligt".

- **In dieser Anleitung werden Vorsichtsmaßnahmen auf folgende Weise gekennzeichnet:**

! WARNUNG ... Falsche Handhabung kann zu Unfällen mit schweren Verletzungen oder sogar Todesfolge führen.

! ACHTUNG Falsche Handhabung kann zu Unfällen mit Verletzungen oder Sachschäden führen. Unter bestimmten Umständen können noch schwerwiegendere Folgen auftreten.

- **Diese Anleitung bitte immer griffbereit aufbewahren. Wenn das Gerät einem neuen Anwender übergeben wird, immer sicherstellen, daß die Bedienungsanleitung ebenfalls übergeben wird.**

! WARNUNG

Setzen Sie sich nicht direkt dem kühlen Luftstrom aus und lassen Sie die Luft im Raum nicht zu kalt werden.

Dadurch können Unwohlsein und Gesundheitsschäden hervorgerufen werden.

Wenn Sie einen anormalen Betriebszustand feststellen (wie etwa einen verbrannten Geruch), schalten Sie das Gerät sofort aus und benachrichtigen Sie den Fachhändler oder den Kundendienst.

Wenn die Klimaanlage unter solchen Bedingungen weiter betrieben wird, fällt sie aus und kann möglicherweise elektrische Schläge oder Brände verursachen.

Lassen Sie das Gerät nur von qualifiziertem Kundendienstpersonal installieren.

Die von Ihnen selbständig ausgeführte unvollständige Installation kann zu einer Störung, zum Austreten von Wasser, zu einem Stromschlag oder zu einem Brand führen.

Wenn Wartungs- oder Reparaturarbeiten nötig werden, wenden sich an Ihren Daikin-Fachhändler.

Unvollständig durchgeführte Verbesserungsarbeiten, Reparaturen oder Wartungsarbeiten können zu einer Störung, zum Austreten von Wasser, zu einem Stromschlag oder zu einem Brand führen.

Niemals beim Betrieb die Finger oder Gegenstände in den Lufteinlaß, den Luftauslaß oder die Lüftrichtungslamellen stecken.

Das schnell drehende Gebläse ist gefährlich und könnte zu Verletzungen führen.

Bei Kältemittellecks lassen Sie sich vom Fachhändler beraten.

Wenn die Klimaanlage in einem kleinen Raum installiert werden soll, müssen geeignete Maßnahmen getroffen werden, um zu verhindern, daß im Falle eines Kältemittellecks keine Gefahr für Personen in der Umgebung besteht. Wenn zuviel Kältemittel austritt, könnte es sonst zu Sauerstoffmangel in der Luft führen.

Zur Installation von separaterhältlichen Teilen wenden Sie sich an einen Fachmann.

Verwenden Sie nur separate Teile, die vom Hersteller zugelassen sind.

Die von Ihnen selbständig ausgeführte unvollständige Installation kann zu einer Störung, zum Austreten von Wasser, zu einem Stromschlag oder zu einem Brand führen.

Wenn Installation oder Ausbau nötig wird, wenden sich an Ihren Daikin-Fachhändler.

Die unvollständige Installation kann zu einer Störung, zum Austreten von Wasser, zu einem Stromschlag oder zu einem Brand führen.

Verwenden Sie keine Sicherungen mit falscher Kapazität.

Auf keinen Fall durchgebrannte Sicherungen mit Draht, Alufolie o.ä. wieder leitfähig machen. Bei Verwendung derartiger untauglicher Sicherungen besteht die Gefahr von Betriebsstörungen oder Bränden.

Das Kühlmittel im Klimagerät ist sicher und tritt normalerweise nicht aus. Sollte das Kühlmittel in einem Raum austreten, so kann der Kontakt mit der Flamme eines Brenners, Heizgeräts oder Herds ein gesundheitsschädliches Gas verursachen.

Verwenden Sie das Klimagerät nicht, bis ein Kundendienstmitarbeiter den Abschluss der Reparatur des Kühlmittellecks bestätigt.

! ACHTUNG

Verwenden Sie die Klimaanlage nicht für andere Zwecke als Raumklimatisierung.

Verwenden Sie die Anlage nicht für spezielle Zwecke wie Konservierung oder Aufbewahrung von Nahrungsmitteln, Haltung von Tieren, Pflanzen, Bewahrung von Präzisionsgeräten oder Kunstwerken, da die Anlage nicht für solche Zwecke konstruiert ist und die aufbewahrten Objekte Schaden leiden könnten.

Nicht das Gebläsegitter vom Außenaggregat entfernen.

Das Gebläse kann freigelegt werden, wobei die Gefahr von Verletzungen besteht.

Wenn die Klimaanlage mit anderen Heizgeräten verwendet wird, muß der Raum von Zeit zu Zeit gelüftet werden.

Mangelhafte Lüftung könnte Sauerstoffmangel bewirken.

Sicherstellen, daß die Fundamentklötze nicht nach längerer Verwendung beschädigt sind.

Wenn sie in schadhaftem Zustand gelassen werden, kann das Aggregat umkippen und Unfälle verursachen.

Niemals entflammbare Sprays in der Nähe der Klimaanlage aufbewahren oder verwenden.

Dadurch können Brände verursacht werden.

Zum Reinigen der Klimaanlage stoppen Sie den Betrieb und ziehen den Netzstecker ab.

Andernfalls besteht die Gefahr von elektrischen Schlägen oder Verletzungen.

Bedienen Sie die Klimaanlage nicht mit nassen Händen.

Wenn dies geschieht, besteht die Gefahr elektrischer Schläge.

Stellen Sie keine Gegenstände unter das Innengerät, die durch Wasser beschädigt werden könnten.

Wenn die Luftfeuchtigkeit 80% erreicht oder der Kondenswasserablauf verstopft ist, kann Wasser kondensieren und heruntertropfen.

Stellen Sie keine Geräte mit offenen Flammen im Luftstrom der Klimaanlage auf, da dadurch unvollständige

Verbrennung hervorgerufen werden könnte.

Keine Kinder auf das Außenaggregat klettern lassen und keine schweren Gegenstände darauf stellen.

Es besteht die Gefahr von Unfällen durch Herunterfallen.

Haustiere oder Pflanzen dürfen nicht direkt im Luftstrom der Klimaanlage plziert werden.

Haustiere oder Pflanzen können unter dem kühlen Luftstrom leiden.

Die Klimaanlage nicht mit Wasser abwaschen.

Ein Stromschlag oder Brand können die Folge sein.

Die Klimaanlage nicht an Orten aufstellen, wo entflammbare Gase austreten können.

Wenn diese Sicherheitsvorrichtung nicht installiert ist, können ein Stromschlag oder Brand die Folge sein.

Immer einen Leckstrom-Unterbrecher installieren.

Wenn diese Sicherheitsvorrichtung nicht installiert ist, können ein Stromschlag oder Brand die Folge sein.

Immer dafür sorgen, daß die Klimaanlage elektrisch geerdet ist.

Die Masseleitung nicht an Gas- oder Wasserleitungen, Blitzableiter oder Telefon-Masseleitungen anschließen.

Bei falscher Erdung besteht die Gefahr von elektrischen Schlägen.

Immer alle Leitungen für perfekten Wasserablauf richtig anschließen.

Bei unvollständig verlegten Ablaufleitungen besteht die Gefahr von Wasserlecks.

Das Gerät darf von Kindern oder gebrechlichen Personen nur unter Aufsicht bedient werden.

Kleine Kinder müssen beaufsichtigt werden, um zu gewährleisten, dass Sie das Gerät nicht als Spielzeug benutzen.

3. BETRIEBSBEREICH

Wenn die Temperatur bzw. Luftfeuchtigkeit die folgenden Werte überschreitet, könnte die Sicherheitsvorrichtung betätigt werden und den Betrieb der Klimaanlage sperren, und u.U. könnte Wasser aus dem Innenaggregat abtropfen.

KÜHLEN

AUSSEN-AGGREGAT	INNEN		LUFT-FEUCHTIGKEIT	AUSSEN-TEMPERATUR	
	TEMPERATUR			DB	
RZQ71	DB	18 bis 37	80% oder weniger	DB	-15 bis 50
	WB	12 bis 28			

HEIZEN

AUSSEN-AGGREGAT	INNEN		AUSSEN-TEMPERATUR	
	TEMPERATUR		DB	
RZQ71	DB	10 bis 27	DB	-19,5 bis 21
			WB	-20 bis 15,5

DB: Trockenkugeltemperatur

WB: Feuchtkugeltemperatur

Der Temperatureinstellbereich der Fernbedienung beträgt 16°C bis 32°C.

4. INSTALLATIONSORT

Geeignete Orte zur Installation

- **Ist die Klimaanlage an einem gut gelüfteten Ort ohne Hindernisse in der Umgebung aufgestellt?**
- **An folgenden Lokalitäten darf keine Klimaanlage eingebaut oder betrieben werden:**
 - a. Räumlichkeiten, wo Mineralöl wie z.B. Schneidöl vorhanden ist
 - b. Orte, mit stark salzhaltiger Umgebungsluft, wie z.B. in Meeresnähe
 - c. Orte, wo Schwefelgase vorhanden sind, wie z.B. in der Nähe heißer Quellen

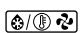
5. BEDIENUNGSVERFAHREN

Lesen Sie die Bedienungsanleitung der Fernbedienung.

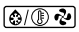
- Die Betriebsweise ist bei der Ausführung mit Wärmepumpe und bei dem reinen Kühltyp unterschiedlich. Wenden Sie sich an Ihren Daikin-Fachhändler, um den Typ Ihrer Anlage zu bestätigen.
- Als Schutzmaßnahme für das Aggregat sollte der Hauptschalter 6 Stunden vor dem Betrieb eingeschaltet werden.
- Wird der Hauptschalter während des Betrieb ausgeschaltet, so wird der Betrieb nach dem erneuten Anlegen der Spannung automatisch wieder eingeschaltet.

[ERKLÄRUNG DES HEIZBETRIEBS]

ENTFROSTEN-BETRIEB

- Wenn sich Frost auf den Wicklungen des Außenaggregats ansammelt, nimmt die Heizwirkung ab, und die Anlage schaltet auf ENTFROSTEN-Betrieb um.
- Das Gebläse im Innenaggregat stoppt, und im Display der Fernbedienung erscheint die Meldung “” (Entfrosten/Warmstart).
- Nach 6 bis 8 Minuten (maximal 10 Minuten) ENTFROSTEN-Betrieb schaltet die Anlage auf HEIZEN-Betrieb zurück.

Bezüglich Außentemperatur und Heizleistung

- Die Heizleistung der Klimaanlage nimmt mit sinkender Außentemperatur ab. Wenn erforderlich, verwenden Sie zusätzliche Heizgeräte.
- Ein Warmluft-Umwälzsystem wird verwendet, und deshalb dauert es eine gewisse Zeit, bevor der gesamte Raum nach dem Betriebsstart aufgewärmt ist.
- Das Innenaggregat läuft nach dem Starten zunächst mit schwacher Gebläsefunktion, bis die Temperatur im Inneren des Aggregats einen bestimmten Wert erreicht hat. Dabei erscheint die Anzeige “”. Warten Sie, bis das Gerät warmgelaufen ist.
- Wenn die Warmluft sich oben im Raum sammelt und Ihre Füße kalt sind, empfehlen wir, ein Umwälzgebläse zu verwenden (einen Ventilator zum Umwälzen der Raumluft). Einzelheiten erfahren Sie bei Ihrem Fachhändler.

- d. Räumlichkeiten, wo starke Schwankungen in der Betriebsspannung auftreten, wie z.B. in Fabriken.
- e. In Fahrzeugen oder Booten
- f. Orte, wo Öldampf oder -spritzer auftreten, wie z.B. in einer Küche
- g. Räume, in denen Maschinen elektromagnetische Wellen erzeugen
- h. Orte, an denen brennbare Gase oder leicht entzündliche Materialien vorhanden sind

- **Sind Maßnahmen zum Schneeschutz getroffen?** Einzelheiten erfragen Sie bei Ihrem Fachhändler.

Zur Verdrahtung

- **Alle Verdrahtungsarbeiten müssen von einem qualifizierten Elektriker durchgeführt werden.** Wenden Sie sich bezüglich der Verdrahtung an Ihren Fachhändler. Führen Sie die Verdrahtung niemals selber aus.
- **Stellen Sie sicher, daß ein getrennter Stromkreis für diese Klimaanlage vorhanden ist, und daß alle elektrischen Arbeiten von qualifizierten Fachleuten ausgeführt werden, unter Beachtung alle örtlich gültigen Gesetze und Vorschriften.**

Achten Sie auf Betriebsgeräusche

- **Ist der Aufstellungsort wie folgt gewählt?**
 - a. Ein Ort, der das Gewicht des Aggregates sicher tragen kann und nicht durch Resonanz o.ä. zur Erzeugung von Betriebsgeräuschen beiträgt.
 - b. Ein Ort, an dem die ausgeblasene Warmluft des Außengeräts und die Betriebsgeräusche nicht stören.
- **Sind Sie sicher, daß sich keine Hindernisse in der Nähe des Luftauslasses des Außenaggregats befinden?** Derartige Hindernisse können zur Beeinträchtigung der Leistung und stärkeren Betriebsgeräuschen führen.
- **Sollten während dem Betrieb des Klimageräts ungewöhnliche Geräusche auftreten, wenden Sie sich bitte an Ihren Fachhändler.**

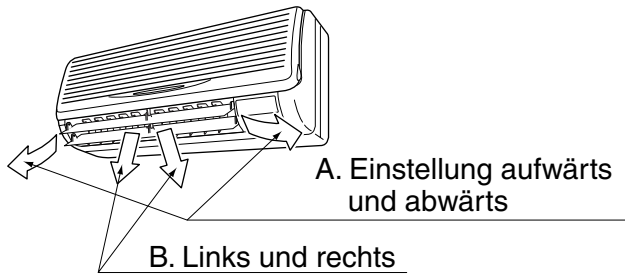
Bezüglich der Ablaufleitung

- **Sind die Ablaufleitungen richtig verlegt, um optimalen Ablauf zu gewährleisten?** Wenn die Außen-Ablaufleitungen nicht richtig installiert sind, kann sich Schmutz und Staub darin ansammeln. Dies kann zu Wasserlecks vom Innenaggregat führen. In dieser Situation stoppen Sie den Betrieb der Klimaanlage und wenden sich an Ihren Fachhändler oder direkt an den Daikin-Kundendienst.



EINSTELLUNG DER RICHTUNG DES LUFTSTROMS

- Es gibt zwei Arten auf die der Winkel des Luftauslasses eingestellt werden kann.



A. AUFWÄRTS UND ABWÄRTS

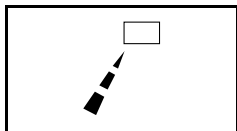
Drücken Sie die Taste "EINSTELLUNG DER RICHTUNG DES LUFTSTROMS", um den Austrittswinkel des Luftstroms zu regulieren.



Die LUFTSTROMLAMELLEN-Anzeige schwenkt wie unten gezeigt und die Luftstromrichtung variiert kontinuierlich. (Automatische Schwenkeinstellung)



Die Taste LUFTSTROMRICHTUNG EINSTELLEN drücken, um die Luftstromrichtung beliebig zu wählen.



Die LUFTSTROMLAMELLEN-Anzeige hört auf zu schwenken, und die Luftstromrichtung bleibt stationär. (Einstellung für stationäre Luftstromrichtung)

BEWEGUNG DER LUFTSTROMKLAPPE

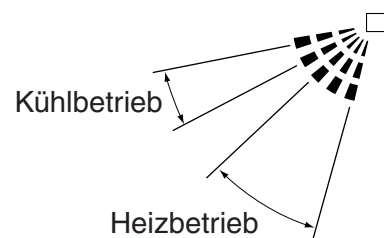
Unter den folgenden Bedingungen wird die Luftstromrichtung durch den Mikrocomputer gesteuert, so daß diese von der angezeigten Luftstromrichtung abweichen können.

Betriebsart	Kühlen	Heizen
Betriebsbedingungen	<ul style="list-style-type: none"> • Bei ständigem Betrieb mit abwärts gerichtetem Luftstrom 	<ul style="list-style-type: none"> • Wenn die Raumtemperatur höher als die eingestellte Temperatur ist • Entfrostungs-Betrieb (Die Luft wird durch die Schwenklappe horizontal ausgeblasen, um den Luftstrom kalter Luft nicht direkt auf Personen im Raum zu richten.)

HINWEIS

- Wenn Sie versuchen bei abwärts gerichteten Schwenklappen den Kühlbetrieb oder programmierten Entfeuchterbetrieb einzuschalten, kann sich die Luftstromrichtung unter Umständen unerwartet verändern. Es handelt sich nicht um einen Fehler am Gerät. Diese Funktion dient dazu, das Heraustropfen von auf Teilen der Luftaustrittsöffnung gebildete Kondenswasser zu vermeiden.
- Diese Betriebsart umfaßt Automatikbetrieb.

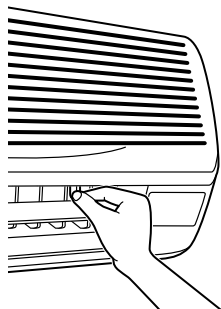
Empfohlene Stellungen der Schwenklappe



Wenn Sie den Luftstrom in eine Richtung lenken wollen, empfehlen wir Ihnen die folgenden Einstellungen der Schwenklappe.

B. LINKS UND RECHTS

Halten Sie die Laschen an den Kanten der Lüftungsschlitze (Schwenklappen für die horizontale Regulierung der Luftstromrichtung) leicht nach unten gedrückt und nehmen Sie die Einstellung nach rechts oder links entsprechend der Raumbedingungen oder Ihren persönlichen Wünschen vor.



Stoppen Sie die horizontalen Schwenklappen in einer Position, in der Sie die Laschen greifen und nach links oder rechts verschieben können.


HINWEIS

- Nehmen Sie erst dann Einstellungen vor, wenn Sie die Schwenklappe für die Luftstromrichtung in einer Position angehalten haben, in der Einstellungen möglich sind. Ihre Hand kann sich in dem Mechanismus verfangen, wenn Sie versuchen sollten, die Einstellungen vorzunehmen während die Vorrichtung schwenkt.

6. OPTIMALER BETRIEB

Beachten Sie die folgenden Hinweise, um zu gewährleisten, dass die Anlage einwandfrei funktioniert.

- Stellen Sie den Luftauslaß richtig ein, und vermeiden Sie es, den Luftstrom direkt auf Personen zu richten.
- Vermeiden Sie direkten Sonnenlichteinfall im Raum beim Kühlbetrieb, indem Sie Vorhänge oder Jalousien verwenden.
- Belüften Sie den Raum in regelmäßigen Abständen. Die Verwendung des Geräts über einen längeren Zeitraum erfordert das regelmäßige Belüften des Raums.
- Halten Sie Türen und Fenster geschlossen, um eine gute Heiz- und Kühlwirkung zu erzielen.
- Stellen Sie keine anderen Heizgeräte direkt unter das Innengerät. Sie können sich wegen der Hitze verformen.
- Stellen Sie keine Gegenstände in der Nähe des Lufteinlasses und Luftauslasses des Aggregats auf. Dadurch könnte die Leistung verschlechtert oder der Betrieb abgestellt werden.

- Schalten Sie den Hauptschalter ab, wenn das Gerät über längere Zeit nicht verwendet wird. Wenn der Hauptschalter eingeschaltet ist, werden, auch wenn die Anlage nicht in Betrieb ist, einige Watt Strom verbraucht. Schalten Sie den Hauptschalter ab, um Energie zu sparen. Wenn Sie das System wieder in Dienst nehmen möchten, schalten Sie den Hauptschalter sechs Stunden vor dem Betrieb ein, damit die Anlage ruhig läuft (Siehe Abschnitt WARTUNG).
- Wenn das Display “” anzeigt, bitten Sie einen qualifizierten Kundendiensttechniker um die Reinigung der Filter (Siehe Abschnitt WARTUNG).


7. WARTUNG (FÜR PERSONAL DES KUNDENDIENSTS)

WARTUNGSARBEITEN DÜRFEN NUR VON QUALIFIZIERTEM KUNDENDIENSTPERSONAL AUSGEFÜHRT WERDEN.

WICHTIG!

- **VOR DEM ZUGANG ZU DEN KLEMMEN IMMER ALLE BETRIEBSSTROMKREISE UNTERBRECHEN.**
- Zum Reinigen der Klimaanlage immer den Betrieb stoppen und den Hauptschalter auf Aus stellen. Andernfalls besteht die Gefahr von elektrischen Schlägen oder Verletzungen.
- Die Klimaanlage nicht mit Wasser abwaschen. Es besteht die Gefahr von elektrischen Schlägen.
- Vorsichtig mit Leitern oder Stufen umgehen. Beim Arbeiten an hohen Orten immer vorsichtig sein.

REINIGUNG DES LUFTFILTERS

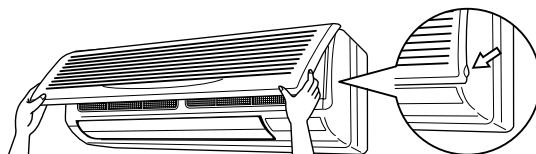
Reinigen Sie den Luftfilter, wenn das Display die Meldung “” erscheint.

Wenn das Gerät in einem Raum mit starker Luftverschmutzung installiert ist, muß die Reinigung häufiger ausgeführt werden.

(Nehmen Sie sich zum Vorsatz, den Filter regelmäßig alle zwei Wochen zu reinigen.)

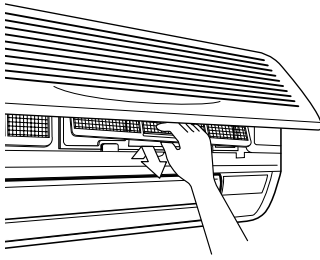
1. Öffnen Sie die Frontplatte.

Platzieren Sie Ihre Finger auf die Vorsprünge der Frontplatte links und rechts am Hauptgerät und öffnen Sie die Frontplatte bis zum Anschlag.



2. Ziehen Sie den Luftfilter heraus.

Drücken Sie die Lasche in der Mitte des Luftfilters leicht nach oben und ziehen Sie diesen dann nach unten heraus.



3. Die Luftfilter reinigen

Verwenden Sie einen Staubsauger **A)** oder waschen Sie den Luftfilter mit Wasser **B)** ab.

A) Verwendung eines Staubsaugers



B) Abwaschen mit Wasser
Wenn der Luftfilter stark verschmutzt ist, waschen Sie ihn mit einer weichen Bürste und Neutralreiniger aus.



Das Wasser abwischen, und im Schatten trocknen lassen.

HINWEIS

- Nicht mit heißem Wasser von mehr als 50°C waschen, da dadurch Verfärbung und/oder Verformung verursacht werden kann.
- Do not expose it to fire, as doing so may result in burning.

4. Bringen Sie den Luftfilter an.

Sobald der Luftfilter gereinigt wurde, bringen Sie diesen wieder in seiner ursprünglichen Position an.

5. Drücken Sie nach dem Einschalten die Taste "Zurückstellen der Zeit für die Filterreinigung".

Die Anzeige "" verschwindet.

REINIGEN DER LUFTAUSLASSÖFFNUNG UND DER AUSSENSEITE

- Mit einem weichen Lappen reinigen.
- Bei schwer entfernbaren Verschmutzungen Wasser oder ein neutrales Reinigungsmittel verwenden.

HINWEIS

- Nicht BeMnzin, Benzol, Terpentin, Scheuerpulver, flüssige Insektizide o.ä. auf die Oberfläche kommen lassen. Diese Mittel können Verfärbung oder Verformung verursachen.
- Verwenden Sie kein Wasser oder Heißluft mit einer Temperatur über 50°C zum Reinigen der Luftfilter.

REINIGEN DER FRONTPLATTE

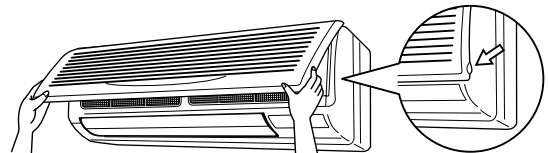
Die Frontplatte lässt sich zur Reinigung abnehmen.

HINWEISE

- Halten Sie die Frontplatte gut fest, damit diese nicht herunterfällt.
- Verwenden Sie kein Wasser mit einer Temperatur von mehr als 50 °C sowie kein Benzol, Benzin, Verdünner oder andere flüchtige Substanzen, Scheuerpulver oder harte Scheuerbürsten, um die Frontplatte zu säubern.
- Achten Sie darauf, dass die Frontplatte fest sitzt.

1. Öffnen Sie die Frontplatte.

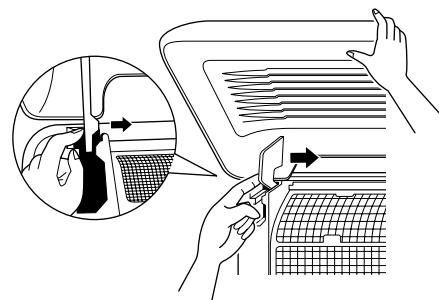
Platzieren Sie Ihre Finger auf die Vorsprünge der Frontplatte links und rechts am Hauptgerät und öffnen Sie die Frontplatte bis zum Anschlag.



2. Nehmen Sie die Frontplatte ab.

Drücken Sie die Achse auf einer Seite der Frontplatte in Richtung der Mitte des Hauptgeräts und nehmen Sie diese heraus.

(Die Achse lässt sich auch entfernen, indem die Frontplatte entweder nach links oder rechts geschoben und dann nach vorne gezogen wird.)



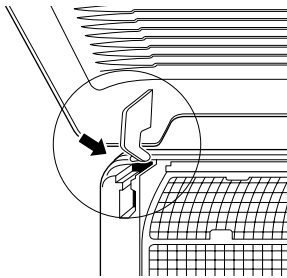
3. Säubern Sie die Frontplatte.

- Mit einem weichen feuchten Tuch vorsichtig abwischen.
- Verwenden Sie nur neutrale Reinigungsmittel.
- Wischen Sie nach dem Abwaschen alles restliche Wasser ab, und trocknen Sie den Filter an einem Platz im Schatten.

4. Bringen Sie die Frontplatte an.

Setzen Sie die Federn an der Frontplatte in die Schlitze ein und drücken Sie diese vollständig hinein.

Schließen Sie die Frontplatte in diesem Zustand langsam.



INBETRIEBNAHME NACH LÄNGEREM NICHTBETRIEB

Überprüfen Sie Folgendes

- Prüfen Sie, ob der Lufteinlaß und Luftauslaß frei und nicht blockiert sind.
Entfernen Sie Hindernisse, falls vorhanden.
- Prüfen Sie, ob das Gerät geerdet ist.
Gibt es unter Umständen einen Kabelbruch?
Sollten irgendwelche Probleme auftauchen, nehmen Sie bitte Kontakt zu Ihrem Fachhändler auf.

Reinigen Sie den Luftfilter und die Außenwände

- Nach der Reinigung des Luftfilters vergessen Sie nicht, ihn wieder einzusetzen.

Schalten Sie den Hauptschalter ein.

- Die Anzeige auf der Fernbedienung erscheint nach dem Einschalten des Stroms.
- Als Schutzmaßnahme für das Aggregat sollte der Hauptschalter 6 Stunden vor dem Betrieb eingeschaltet werden.

WENN DIE ANLAGE LÄNGERE ZEIT NICHT BETRIEBEN WERDEN SOLL

Einen halben Tag lang im GEBLÄSE-Betrieb laufenlassen, bis das Aggregat trocken ist.

- Lesen Sie die Bedienungsanleitung der Fernbedienung.

Schalten Sie die Betriebsstromversorgung aus.

- Wenn der Hauptschalter in Ein-Stellung bleibt, wird ständig eine geringe Menge Strom aufgenommen, auch wenn die Anlage nicht arbeitet.
- Die Anzeige auf der Fernbedienung verschwindet, wenn der Hauptschalter ausgeschaltet wird.

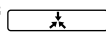
Säubern Sie den Luftfilter und die Außenseiten des Geräts.

- Setzen Sie den Luftfilter wieder in seine ursprüngliche Position ein, wenn Sie die Reinigung beendet haben. Siehe Abschnitt "WARTUNG".

8. KEINE FEHLFUNKTION DER KLIMAAANLAGE

Die folgenden Symptome stellen keine Fehlfunktion der Klimaanlage dar.

I. DIE ANLAGE ARBEITET NICHT

- **Die Anlage startet nicht sofort wieder, nachdem die EIN/AUS-Taste gedrückt worden ist.**
Wenn das BETRIEB-Lämpchen leuchtet, ist die Anlage in normalem Zustand. Sie startet nicht sofort wieder, weil eine Sicherheitsvorrichtung aktiviert wurde, um Überlastung der Anlage zu verhindern. Warten Sie 3 Minuten, und die Anlage schaltet automatisch erneut ein.
- **Die Anlage startet nicht sofort erneut, wenn der Schalter TEMPERATUREINSTELLUNG nach dem Drücken in die vorherige Stellung zurückgestellt wird.**
Wenn das BETRIEB-Lämpchen leuchtet, ist die Anlage in normalem Zustand.
Die Anlage startet nicht sofort, denn eine Sicherheitsvorrichtung tritt in Funktion, um Überlastung der Anlage zu vermeiden. Nach 3 Minuten schaltet die Anlage wieder automatisch ein.
- **Die Anlage startet nicht, wenn die Anzeige "  " zeigt und nach dem Drücken der Betriebstaste einige Sekunden lang blinkt.**
Der Grund liegt darin, daß die Anlage zentral gesteuert wird. Das Blinken der Anzeige bedeutet, daß die Anlage nicht mit der Fernbedienung gesteuert werden kann.

- **Die Anlage startet nicht sofort nach dem Anlegen des Betriebsstroms.**
Warten Sie eine Minute, bis der Mikrocomputer betriebsbereit ist.
- II. Die Ventilatorgeschwindigkeit unterscheidet sich von der Einstellung.**
- **Das Drücken der Steuerungstaste für die Ventilatorgeschwindigkeit ändert diese nicht.**
Wenn die Raumtemperatur während dem Heizbetrieb die voreingestellte Temperatur erreicht, wird das Außengerät gestoppt und das Innengerät in den Flüsterbetrieb geschaltet. Dies geschieht, um zu verhindern dass die kühle Luft direkt auf Personen im Raum ausgeblasen wird.
- III. DIE LUFTSTROMRICHTUNG IST ANDERS ALS FESTGELEGT.**
- **Die tatsächliche Luftstromrichtung entspricht nicht der Angabe auf der Fernbedienung.**
 - **Automatische Schwenkeinstellung funktioniert nicht.**
Siehe Abschnitt "EINSTELLUNG DER RICHTUNG DES LUFTSTROMS".
- IV. WEISSER DUNST KOMMT AUS EINEM GERÄT**
- **Wenn das Gerät bei hoher Luftfeuchtigkeit auf Kühlbetrieb geschaltet ist (An Orten mit Öl- und Staubverschmutzung)**
Wenn das Innere eines Innenaggregats stark verschmutzt ist, kann die Temperaturverteilung im Raum ungleichmäßig werden. Das Innere des Innenaggregats muß gereinigt werden. Fragen Sie bei Ihrem Daikin-Fachhändler über Einzelheiten zum Reinigen des Innenaggregats nach. Diese Arbeit soll nur von qualifiziertem Kundendienstpersonal ausgeführt werden.
 - **Wenn die Anlage nach dem ENTFROSTEN-BETRIEB auf HEIZBETRIEB umgeschaltet wird.**
Durch die ENTFROSTEN-Funktion erzeugte Feuchtigkeit wird in Dampf umgewandelt und ausgeblasen.
- V. BETRIEBSGERÄUSCHE VON KLIMAANLAGEN**
- **Ein Klingelgeräusch nach dem Starten des Geräts.**
Dieses Geräusch wird von der Funktion des Temperaturreglers erzeugt. Nach etwa einer Minute wird das Geräusch leiser.
 - **Ein kontinuierliches niedriges Fauchgeräusch ertönt, wenn die Anlage im KÜHLEN- oder ENTFROSTEN-Betrieb ist.**
Dieses Geräusch wird durch Kältegas erzeugt, welches durch sowohl Innen- als auch Außenaggregat fließt.

- **Ein Fauchgeräusch ertönt beim Start oder sofort nach dem Stoppen des Betriebs, oder es wird beim Start oder sofort nach dem Stoppen des ENTFROSTEN-Betriebs gehört.**
Dieses Geräusch wird durch Kältemittel verursacht, dessen Umwälzung gestoppt und umgestellt wird.
 - **Wenn sich das Gerät im KÜHLBETRIEB oder in angehaltenem Zustand befindet, ist ein kontinuierliches "Shah"-Strömungsgeräusch zu vernehmen.**
Wenn die Ablaufpumpe in Betrieb ist, wird dieses Geräusch erzeugt.
 - **Ein Quietschgeräusch ertönt, wenn die Anlage nach dem HEIZEN-Betrieb stoppt.**
Die Expansion und das Zusammenziehen von Plastikteilen durch Temperaturänderungen bewirkt diese Geräusch.
- VI. STAUB AUS DEN AGGREGATEN**
- **Staub könnte bei Inbetriebnahme nach einer längeren Stillstandzeit aus dem Aggregat geblasen werden.**
Der im Aggregat angesammelte Staub wird ausgeblasen.
- VII. ANORMALE GERÜCHE VON DER ANLAGE**
Die Anlage absorbiert die Gerüche von Räumen, Möbeln, Zigaretten etc. und gibt sie wieder aus.
- VIII. AUF DER FLÜSSIGKRISTALLANZEIGE DER FERNBEDIENUNG WIRD "EE" ANGEZEIGT.**
- **Erfolgt sofort nach dem Einschalten des Hauptschalters.**
Das bedeutet, daß die Fernbedienung im normalen Zustand ist. Eine vorübergehende Erscheinung.

9. STÖRUNGSBEHEBUNG

- I. Wenn eine der folgenden Betriebsstörungen auftritt, gehen Sie vor wie im folgenden beschrieben und wenden sich an Ihren Daikin-Fachhändler.**

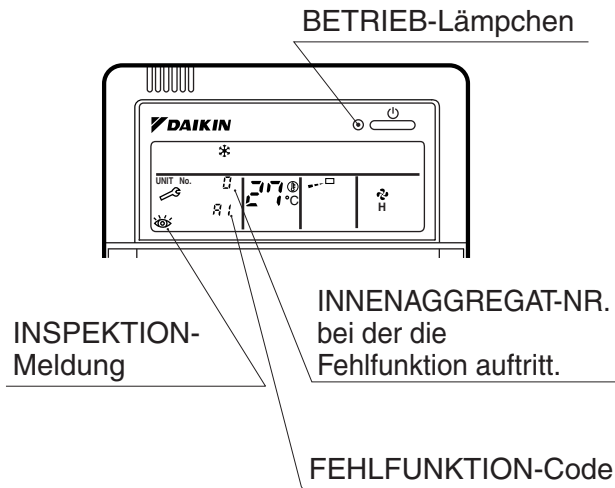
Reparaturen dürfen nur von qualifiziertem Kundendienstpersonal ausgeführt werden.

⚠️ WARNUNG

Sollten Sie an dem Klimagerät etwas Ungewöhnliches feststellen (verbrannter Geruch, oder anderes), ziehen Sie den Netzstecker aus der Steckdose und nehmen Sie Kontakt zu ihrem Fachhändler auf

Die Fortsetzung des Betriebs unter solchen Umständen kann zu einer Störung, zu einem Stromschlag oder zu einem Brand führen.

- Wenn eine Sicherheitsvorrichtung, wie eine Sicherung, ein Unterbrecherschalter oder ein Leckstrom-Unterbrecher häufig aktiviert wird, oder wenn der EIN/AUS-Schalter nicht richtig funktioniert:
Maßnahme: Die Anlage stoppen.
- Wenn Wasser aus der Anlage leckt:
Maßnahme: Die Anlage stoppen.
- Wenn im Display die Meldung "👁️", "AGGREGAT NR." und das BETRIEB-Lämpchen blinkt und "FEHLFUNKTION CODE" erscheint.



Maßnahme: Den Daikin-Fachhändler benachrichtigen, und über die Meldung informieren.

II. Wenn die Anlage nicht richtig arbeitet, ausgenommen im obigen Fall, und keine der oben beschriebenen Fehlfunktionen erkennbar ist, prüfen Sie die Anlage auf folgende Weise.

1. Die Anlage arbeitet überhaupt nicht.

- Prüfen Sie, ob ein Stromausfall vorliegt. Wenn ein Stromausfall beim Betrieb eintritt, startet die Anlage automatisch neu, nachdem der Strom wieder anliegt.
- Prüfen Sie, ob die Sicherung durchgebrannt ist oder der Hauptschalter betätigt wurde. Wechseln Sie die Sicherung aus oder stellen Sie den Hauptschalter wieder ein.

2. Die Anlage schaltet nach dem Einschalten wieder aus.

- Prüfen Sie, ob der Lufteinlaß oder Luftauslaß des Außenaggregats oder Innenaggregats durch Hindernisse blockiert ist.
- Prüfen Sie, ob der Luftfilter verstopft ist. Bitten Sie einen qualifizierten Kundendiensttechniker um die Reinigung der Filter (Siehe Abschnitt WARTUNG).

3. Die Anlage arbeitet, aber sie kühlt oder heizt nicht ausreichend.

- Wenn der Lufteinlaß oder Luftauslaß des Außenaggregats oder Innenaggregats durch Hindernisse blockiert ist. Entfernen Sie die Hindernisse und sorgen Sie für gute Ventilation.
- Wenn der Luftfilter verstopft ist. Bitten Sie einen qualifizierten Kundendiensttechniker um die Reinigung der Filter (Siehe Abschnitt WARTUNG).
- Ist die eingestellte Temperatur nicht richtig (Siehe EINSTELLUNG).
- Ist die Taste GEBLÄSESTÄRKE auf NIEDRIGE GESCHWINDIGKEIT eingestellt (Siehe EINSTELLUNG).
- Ist der Winkel des austretenden Luftstroms nicht richtig (Siehe EINSTELLUNG DER RICHTUNG DES LUFTSTROMS).
- Wenn die Türen oder Fenster offen sind. Die Türen oder Fenster schließen, damit keine Außenluft hereinkommt.
- Wenn der Raum direkter Sonnebestrahlung ausgesetzt ist (Bei Kühlbetrieb). Verwenden Sie Vorhänge oder Jalousien.
- Wenn sich zu viele Personen in dem Raum befinden (Im Kühlbetrieb). Die Kühlwirkung läßt nach, wenn die Aufheizung im Raum zu stark ist.
- Wenn die Hitzequelle im Raum zu stark ist (beim Kühlen). Die Kühlwirkung läßt nach, wenn die Aufheizung im Raum zu stark ist.

DAIKIN INDUSTRIES, LTD.

Head office:
Umeda Center Bldg., 4-12, Nakazaki-Nishi 2 chome,
Kita-ku, Osaka, 530-8323 Japan

Tokyo office:
Shinjuku Sumitomo Bldg., 6-1 Nishi-Shinjuku
2-chome, Shinjuku-ku, Tokyo, 163-0235 Japan

DAIKIN EUROPE NV

Zandvoordestraat 300, B-8400 Oostende, Belgium